



ROSKILDE
KOMMUNE

#ALLE TIDERS ROSKILDE

REGNSKAB 2021

Indhold

Borgmesterens forord	3
Hvordan gik det i 2021?.....	6
ØKONOMIUDVALGET	14
Økonomisk resultat	14
Årets indsatsområder	15
Mål og resultater	15
NØGLETAL	16
KULTUR- OG IDRÆTSUDVALGET	17
Økonomisk resultat	17
Årets indsatsområder	17
Mål og resultater	18
Nøgletal	18
BESKÆFTIGELSE- OG SOCIALUDVALGET	19
Udvalgsbeskrivelse	19
Økonomisk resultat	19
Årets indsatsområder	21
Mål og resultater	24
Nøgletal	26
SKOLE- OG BØRNEUDVALGET	27
Økonomisk resultat	27
Årets indsatsområder	27
Mål og resultater	29
Nøgletal	30
PLAN- OG TEKNIKUDVALGET	31
Økonomisk resultat	31
Årets indsatsområder	31
Mål og resultater	34
Nøgletal	34
KLIMA- OG MILJØUDVALGET	35
Økonomisk resultat	35
Mål og resultater	37
Nøgletal	38
Udvalgsbeskrivelse	39

Økonomisk resultat	39
Årets indsatsområder og Resultater	39
Mål og resultater	41
Nøgletal	42
NOTER TIL REGNSKABET	45
ANVENDT REGNSKABSPRAKSIS	69



Borgmesterens forord

2021 blev et år, hvor hurtig omstilling til skiftende restriktioner blev en ny normalitet i hverdagen, og ikke mindst et år, hvor vaccinationer og selvtest blev vejen tilbage til den hverdag, vi havde savnet. Hvor de små børn igen kunne lege frit på legepladserne, skolebørnene kunne fylde klasselokalerne og de ældre få besøg af deres kære på plejecentrene. Nu ved vi, at vi kan håndtere en pandemi med alle de usikkerheder den skaber, og komme igennem med skindet på næsen – også økonomisk.

På trods af de seneste års udfordringer, har vi nået et af de allervigtigste mål: Vi har genoprettet kommunens likviditet, hvilket betyder, at kommunekassen igen rummer på den pæne side af 300 mio. kr. Mere præcist 367 mio. kr. med udgangen af 2021. Det giver tryghed at vide, at Roskilde Kommune nu igen står godt rustet til, hvad fremtiden måtte bringe.

De seneste år har vi haft budgetoverskridelser på voksensocialområdet og på ældreområdet. Det er ikke en isoleret udfordring i Roskilde Kommune, men en udfordring landets øvrige kommuner også kæmper med. I 2021 krævede det en samlet ekstra bevilling på 77 mio. kr. Derfor er det også noget, vi har fuldt fokus på at få rettet op på.

Med til den positive fortælling om 2021 hører, at Roskilde Kommune er en af landets absolut mest attraktive bosætningskommuner. Befolkningstilvæksten sidste år var 558 flere roskildensere, og vi er ikke kun gode til at trække nye borgere til, vi er også gode til at skabe job. På trods af gentagne nedlukninger fik Roskilde mere end 1000 nye jobs i 2021, hvilket jeg ser som et godt tegn på, at vi fortsat har og tiltrækker stærke virksomheder. Et andet vigtigt målepunkt i denne sammenhæng er ledigheden, og her kan vi glæde os over, at vi har det laveste niveau siden 2008. Alt i alt nogle vigtige lyspunkter i en svær tid.

Jeg vil ønske dig god læselyst!

HOVED- OG NØGLETAL

Oversigt over væsentlige økonomiske nøgletal i mio. kr.

Mio. kr., løbende priser

Regnskab	2021	2020	2019	2018	2017
Regnskabsopgørelsen*					
Skatter	5.182,3	5.178,5	5.034,8	4.906,1	4.764,8
Tilskud og udligning	612,8	559,5	361,2	314,7	385,9
Driftsvirksomhed	-5.532,6	-5.438,1	-5.219,7	-5.072,8	-4.982,5
Driftsresultat før renter	262,5	299,9	176,3	148,0	168,2
Renter og kursreguleringer	-3,8	-15,8	11,1	-1,0	-2,6
Resultat af primær driftsvirksomhed	258,7	284,1	187,3	147,1	165,6
Resultat af anlægsvirksomhed	-255,2	-93,6	-272,1	-184,9	-179,0
Skattefinansieret resultat	3,5	190,5	-84,8	-37,8	-13,4
Brugerfinansieret resultat	7,1	4,8	-11,9	-19,8	-21,6
Resultat i alt	10,5	195,3	-96,7	-57,7	-35,0
Balance, aktiver					
Anlægsaktiver i alt	3.760,1	3.773,6	3.770,3	3.721,4	3.635,1
Immaterielle anlægsaktiver i alt	2,1	1,4	1,7	1,1	1,4
Finansielle anlægsaktiver i alt	2.401,4	2.405,3	2.431,1	2.665,3	2.656,2
Omsætningsaktiver i alt	440,1	406,0	472,5	567,3	467,9
Likvide aktiver	-1,0	118,1	-184,7	-173,5	75,0
Balance, passiver					
Egenkapital	-3.615,5	-3.563,2	-3.724,3	-4.004,5	-4.058,4
Hensatte forpligtelser	-963,1	-1.029,3	-590,1	-591,0	-619,2
Langfristet gæld	-1.707,5	-1.715,4	-1.275,7	-1.234,4	-1.299,5
- heraf ældreboliger	-490,8	-513,7	-347,3	-363,2	-378,3
- heraf leasingforpligtelser	-39,9	-24,9	-21,1	-21,2	-18,3
Nettogæld vedr. fonds, legater, deposita mv.	-22,1	-23,5	-26,8	-16,7	-17,8
Kortfristet gæld	-294,4	-373,0	-874,0	-935,1	-840,7
Ændring i likvide aktiver					
Gennemsnitlig likviditet (kassekreditreglen)	367	270	146	252	435
Gennemsnitlig likviditet pr. indbygger (kr.)	4.102,5	3.033,0	1.656,6	2.879,8	4.977,9
Langfristet gæld pr. indbygger (kr.) ekskl. ældreboliger og leasingforpligtelser	-13.156,4	-13.239,2	-10.320,3	-9.705,7	-10.332,3
Skatter og tilskud					
Indkomsskat pr. indbygger (kr.)	57.936,9	58.258,1	57.269,1	56.020,8	54.525,4
Tilskud og udligning pr. indbygger (kr.)	6.851,0	6.294,5	4.108,6	3.593,5	4.416,2
Indtægter i alt pr. indbygger (kr.)	64.787,8	64.552,6	61.377,7	59.614,2	58.941,6
Udskrivningsprocent kommuneskat	25,2	25,2	25,2	25,2	25,2
Grundskyldspromille	25,7	25,7	24,3	24,3	24,3
Indbyggertal pr. 31. december	89.447	88.889	87.914	87.577	87.386
Antal ansatte					
Fuldtidsstillinger i alt	6.363,0	6.324,0	6.214,4	6.174,0	6.116,7
Fuldtidsstillinger pr. 1.000 indbyggere	71,1	71,1	70,7	70,5	70,0
Samhandelsbalance (mio. kr.)**					
Betalinger til andre kommuner	-181,0	-174,3	-286,0	-287,1	-284,5
Betalinger fra andre kommuner*	277,5	280,8	303,9	297,2	298,9
Samhandelsresultat	96,6	106,6	17,9	10,1	14,3

* Samhandelsbalance er et udtryk for, hvor meget Roskilde Kommune køber af og sælger til andre kommuner.

REGNSKABSOPGØRELSE

(Løbende priser)

Mio. kr.

Udvalg/Fagområde	Vedtaget budget 2021	Korrigeret budget 2021	Regnskab 2021	Afvigelse ift vedtaget budget 2021	Regnskab 2020
(- = udgift)					
Indtægter					
Skatter	5.181,8	5.183,5	5.182,3	0,4	5.178,5
Tilskud og udligning	645,1	615,4	612,8	-32,3	559,5
Indtægter i alt	5.826,9	5.799,0	5.795,1	-31,9	5.738,0
Driftsvirksomhed					
Økonomiudvalget	-807,9	-848,5	-754,4	53,5	-756,9
Kultur & Idrætsudvalget	-196,1	-207,5	-190,2	5,9	-192,0
Beskæftigelses & Socialudvalget	-1.554,2	-1.595,8	-1.553,8	0,4	-1.491,6
Skole & Børneudvalget	-1.599,9	-1.661,0	-1.605,5	-5,7	-1.597,3
Plan & Teknikudvalget	-128,2	-142,2	-134,1	-5,9	-118,7
Klima & Miljøudvalget	-91,7	-96,6	-90,9	0,9	-94,0
Sundheds & Omsorgsudvalget	-1.144,1	-1.204,1	-1.203,6	-59,5	-1.187,6
Driftsvirksomhed i alt	-5.522,1	-5.755,7	-5.532,6	-10,5	-5.438,1
Driftsvirksomhed før renter	304,9	43,3	262,5	-42,4	299,9
Renter m.v.	-8,9	-7,6	-3,8	5,1	-15,8
Primært driftsresultat	295,9	35,7	258,7	-37,2	284,1
Anlægsprojekter					
Økonomiudvalget ekskl. ejendomskøb og -salg	-11,6	-40,5	-28,9	-17,2	-14,0
Kultur & Idrætsudvalget	-44,5	-88,9	-48,0	-3,5	-96,6
Beskæftigelses & Socialudvalget	-9,0	-13,3	-4,8	4,2	-0,2
Skole & Børneudvalget	-63,2	-80,0	-32,0	31,2	-13,0
Plan & Teknikudvalget	-24,3	-131,0	-75,9	-51,6	-46,6
Klima & Miljøudvalget	-13,2	-35,5	-43,9	-30,7	-20,7
Sundheds & Omsorgsudvalget	0,0	-15,8	-19,0	-19,0	-57,1
Anlægsprojekter i alt	-165,8	-405,0	-252,5	-86,7	-248,1
Ejendomskøb	0,0	-34,3	-22,7	-22,7	-0,1
Ejendomssalg	52,5	139,4	77,6	25,1	198,8
Byggemodning	-57,3	-108,4	-57,6	-0,3	-44,1
Anlægsvirksomhed i alt	-170,6	-408,3	-255,2	-84,6	-93,6
Skattefinansieret resultat i alt	125,3	-372,6	3,5	-121,9	190,5
Brugerfinansieret resultat	0,8	0,8	7,1	6,3	4,8
Resultat i alt	126,1	-371,8	10,5	-115,6	195,3
Finansieringsoversigt					
Resultat ifølge overstående	126,1	-371,8	10,5	-115,6	195,3
Afdrag på lån	-88,1	-95,9	-107,9	-19,8	-101,2
Optagne lån	40,0	89,7	86,8	46,8	322,2
Kursreguleringer	0,0	0,0	4,1	4,1	1,7
Balanceforskydninger	-39,6	-89,9	-112,7	-73,1	-115,2
Ændring af likvide aktiver i alt	38,4	-467,9	-119,2	-157,6	302,9

Hvordan gik det i 2021?

Kommunen har en omsætning på 7,4 mia. kr., og regnskabet for 2021 viser et overskud på driften på 262,5 mio. kr. Tillægges årets renteudgifter, er resultatet et overskud på den primære driftsvirksomhed på 258,7 mio. kr., hvilket er 37,2 mio. kr. lavere end i det oprindelige budget for 2021.

Regnskabet for 2021 viser et resultat på anlæg på -255,2 mio. kr., fordelt med udgifter til anlæg og byggemodning på 310,1 mio. kr. og nettoindtægt fra køb og salg af ejendom på 54,9 mio. kr. Anlægs- og byggemodningsudgifterne var 87,0 mio. kr. højere end i oprindeligt budget. Kommunens nettoindtægt fra køb og salg af ejendom var 2,4 mio. kr. højere end budgetteret. Resultatet af den samlede anlægsvirksomhed er i alt 84,6 mio. kr. dårligere end i det oprindelige budget.

For driftsvirksomheden og anlægsområdet under ét – dvs. det skattefinansierede område – er resultatet et overskud på 3,5 mio. kr., og da der oprindeligt var budgetteret med et overskud på 125,3 mio. kr., er resultatet 121,9 mio. kr. lavere end oprindeligt budgetteret.

Det brugerfinansierede område – den kommunale renovation – viser et overskud på 7,1 mio. kr., hvor der oprindeligt var budgetteret med et overskud på 0,8 mio. kr. Dermed er kommunens samlede overskud på det skatte- og brugerfinansierede område på 10,5 mio. kr., og det er 115,6 mio. kr. lavere end det oprindeligt budgetlagte overskud på 126,1 mio. kr.

Finansieringsoversigten viser forskydningerne i kommunens gæld og tilgodehavender i 2021. Forskydningerne består i afdrag på lån (-107,9 mio. kr.), optagelse af nye lån

(86,8 mio. kr.), kursreguleringer (4,1 mio. kr.) og balanceforskydninger (-112,7 mio. kr.).

Samlet set medfører resultatet på det skatte- og brugerfinansierede område samt finansforskydninger en reduktion af de likvide aktiver med 119,2 mio. kr. Resultatet på de likvide aktiver er således en forværring på 157,6 mio. kr. i forhold til den oprindeligt budgetterede kasseforbedring på 38,4 mio. kr. Dette skyldes merudgifter på både driftsvirksomheden og på den samlede anlægsvirksomhed. Resultaterne uddybes i det følgende.

Indtægter

Kommunens væsentligste indtægtsposter består af 5,2 mia. kr. vedrørende skatter, 0,6 mia. kr. som følge af tilskud/udligning, 1 mia. kr. fra driftsindtægter, takster og brugerbetaling samt 0,3 mia. kr. fra statsrefusion og 0,1 mia. kr. i lånoptag.

Driftsindtægter, takster, brugerbetaling og statsrefusion indgår i det øvrige driftsregnskab, som uddybes senere.

Kommunens indtægter fra skatter samt fra tilskud og udligning udgjorde i alt 5.795 mio. kr. i 2021, 31,9 mio. kr. mindre end i det oprindelige budget. Heraf udgør skatteindtægterne 5.182,3 mio. kr. Skatteindtægterne består af indtægter fra kommunal indkomstskat, selskabsskat, anden skat, dødsboer og forskerskat samt grundskyld og dækningsafgift af ejendomme.

Skatteindtægterne var i 2021 baseret på statsgaranti og uændrede skattesatser:

- Indkomstskatteprocent: 25,2
- Grundskyldspromille: 24,31
- dækningsafgift på erhvervsejendomme: 7,54 promille

- dækningsafgift på statsejendomme samt øvrige offentlige ejendommers grundværdi: 12,155 promille
- dækningsafgift på offentlige ejendomme: 8,75 promille.

Kommunens nettoindtægt fra tilskud og udligning udgjorde 612,8 mio. kr. i 2021, 32,3 mio. kr. lavere end budgetlagt.

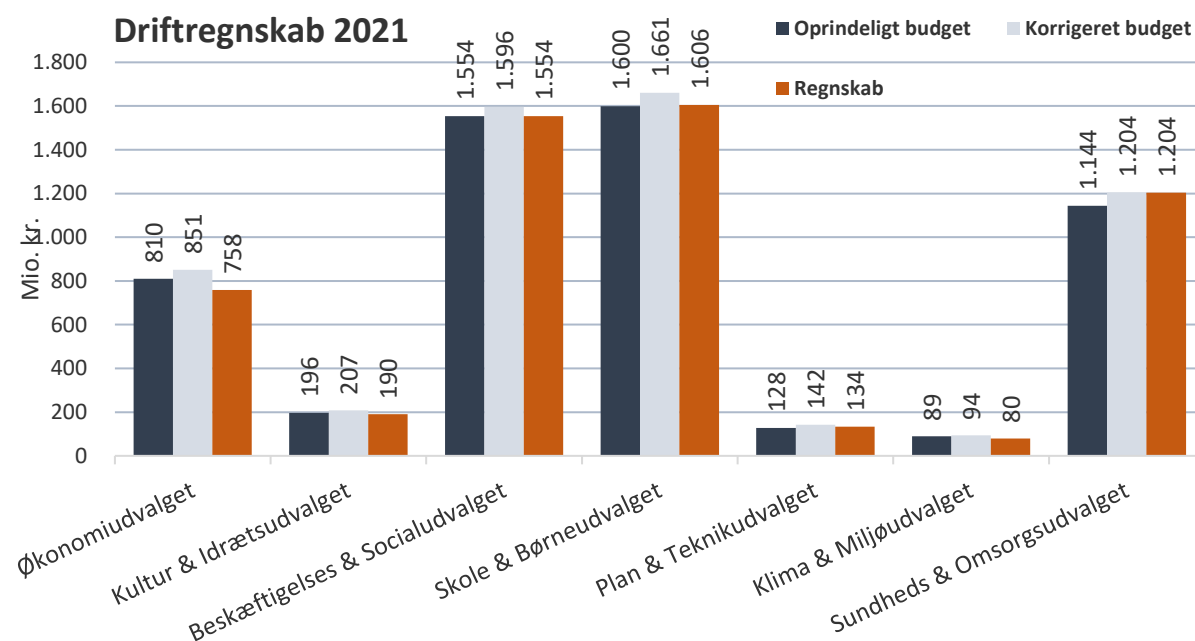
Tilskud og udligning består af mellemkommunal udligning, bloktilskud fra staten, udligning af selskabsskat og tilskud vedrørende udlændinge, kommunalt udviklingsbidrag vedr. regionerne, særlige tilskud og købsmoms. Når beløbet blev lavere i 2021 end budgetteret, skyldes det primært midtvejsreguleringen som led i aftalen mellem KL og regeringen om kommunernes økonomi, hvor kommunerne under ét blev kompenseret for merudgifter som følge af COVID-19 med også modregnet for et lavere udgiftsniveau på overførselsområdet end forudsat i økonomiaftalen mellem KL og regeringen om kommunernes økonomi i 2021.

Driftsvirksomhed

Kommunens nettodriftsudgifter i 2021 var på 5.532,6 mio. kr. Beløbet udgør summen af kommunens samlede udgifter til løn og drift samt eksempelvis driftsindtægter, takster, brugerbetaling og statsrefusion. De samlede nettodriftsudgifter blev i 2021 10,5 mio. kr. højere end i det oprindelige budget på det skattefinansierede område. Heri indgår merudgifter vedrørende COVID-19.

Der er desuden forbrugt 6,3 mio. kr. mindre end oprindeligt budgetteret på det brugerfinansierede område – renovation – som skal hvile i sig selv over en årrække.

Søjlediagrammet neden for viser udvalgenes driftsregnskaber inkl. det brugerfinansierede område i forhold til både det oprindelige budget og det korrigerede budget (dvs. inkl. politisk vedtagne budgetændringer som fx overførsler mellem årene og tillægsbevillinger).



* Inkl. brugerfinansieret område

Det samlede merforbrug på nettodriftsudgifterne udgør som nævnt 10,5 mio. kr., men rummer væsentlige mer- og mindreforbrug på de enkelte udvalgsområder. På to udvalgsområder er der i løbet af 2021 blevet givet tillægsbevillinger for at sikre, at der ikke afholdes udgifter uden den fornødne bevilning. Det drejer sig om Sundheds- og Omsorgsudvalget samt Beskæftigelses- og Socialudvalget. På de enkelte fagudvalg har Sundheds- og Omsorgsudvalget således haft et merforbrug på 59,5 mio. kr., Plan og Teknikudvalget et merforbrug på 5,9 mio. kr. og Skole- og Børneudvalget et merforbrug på 5,7 mio. kr. De øvrige udvalg har mindreforbrug fordelt med 53,5 mio. kr. på Økonomiudvalget (hvor lønpuljer finansierer forbrug på de øvrige udvalgsområder), 5,9 mio. kr. på Kultur- og Idrætsudvalget, 0,9 mio. kr. på Klima- og Miljøudvalget og 0,4 mio. kr. på Beskæftigelses- og Socialudvalget (bestående af merforbrug på voksensocialområdet og mindreforbrug vedrørende indkomstoverførsler).

I forhold til det korrigerede budget, hvor der tages højde for budgetomplaceringer og overførsler fra tidligere budgetår, har samtlige udvalg overskud.

De enkelte udvalg behandles uddybende i udvalgsafsnittene.

Serviceudgifter, ikke-serviceudgifter og indkomstoverførsler

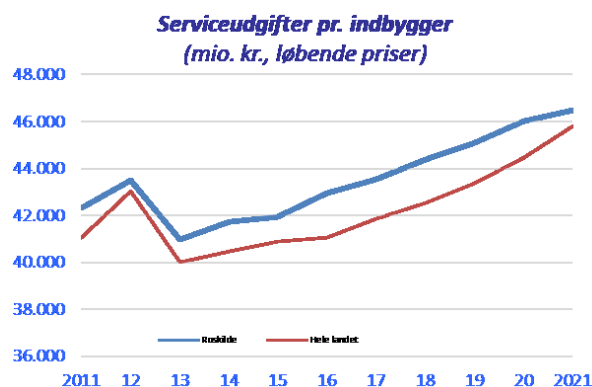
Serviceudgifter er udgifter vedrørende den borgernære service, fx børnepasning, skoler, det sociale område, ældreområdet og sundhedsområdet.

Tabellen herunder viser regnskabsresultatet i 2021 vedrørende kommunens serviceudgifter fordelt på udvalg.

Serviceudgifter	Opr. Budget	Regnskab	Restbudget
Mio. kr., løbende priser (+ = udgift)			(- = merforbrug)
Drift:			
Økonomiudvalget	808,3	754,1	54,3
Kultur & Idrætsudvalget	196,1	190,2	5,9
Beskæftigelses & Socialudval	459,6	506,2	-46,6
Skole & Børneudvalget	1.578,4	1.587,1	-8,7
Plan & Teknikudvalget	128,2	134,1	-5,9
Klima & Miljøudvalget	91,7	90,9	0,9
Sundheds & Omsorgsudvalget	826,3	894,4	-68,1
Serviceudgifter i alt	4.088,6	4.157,0	-68,4

KL og regeringen har aftalt et loft for kommunernes samlede serviceudgifter i 2021. Roskilde Kommunes merforbrug på serviceudgifterne på 68,4 mio. kr. skyldes i altovervejende grad udgifter på ældre- og voksensocialområdet, men skal derudover også ses i lyset af COVID-19, som også har ført til en landsdækkende forhøjelse af rammen for de samlede serviceudgifter.

Grafen neden for viser, at serviceudgifterne pr. indbygger siden 2013 har været stigende, og at udgiftsniveauet er højere end landsgennemsnittet.

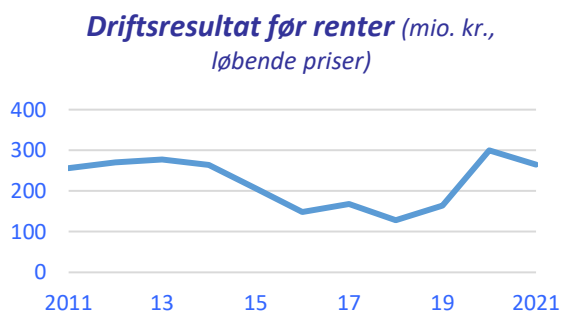


Kommunen har udgifter til den aktivitetsbestemte medfinansiering af regionerne, statsrefusion til særligt dyre enkeltsager samt ældreboliger. Der var et mindreforbrug på disse ikke-serviceudgifter på 19 mio. kr.

På udgifter til indkomstoverførsler - herunder kontanthjælp - var der et mindreforbrug på 39 mio. kr.

Udvikling i driftsresultat og driftsoverførsel

Roskilde Kommune har siden 2011 haft overskud på driften, jf. grafen herunder, som viser resultatet før renter.



I Roskilde Kommune overføres overskud og underskud fra det ene år til det andet. Når der overføres et driftsoverskud, øger det forbrugsmulighederne det følgende år. Grafen herunder viser overførslerne fra det foregående år i perioden 2013 til 2021. Der er overført 125 - 175 mio. kr. årligt, og forbrugsmuligheden har aldrig været udnyttet fuldt ud, hvilket ses ved, at der også i de efterfølgende år har været væsentlige overskud på driften (før renter).



Renter

Roskilde Kommune havde i 2021 en nettoudgift til renter på 4 mio. kr. I det oprindelige budget var regnet med en nettoudgift på 9 mio. kr. og i det korrigerede budget en nettoudgift på 8 mio. kr.

Nettomindreudgiften på 5 mio. kr. i forhold til det oprindelige budget omfatter både mindreindtægter og merudgifter. På indtægtsiden er

der en merindtægt på 2 mio. kr., hvor 7 mio. kr. skyldes provenu fra andel af salg af HMN, 3 mio. kr. i kursgevinst og en mindreindtægt på 7 mio. kr. vedrørende forrentningen af kommunens likvide beholdninger. På udgiftssiden er der en mindreudgift på 3 mio. kr. som hovedsageligt kan henføres til ældreboliger.

Anlægsvirksomhed

Anlægsbudgettet i Roskilde Kommune består af anlægsprojekter, byggemodningsudgifter og køb og salg af grunde og ejendomme. Budgettet til alle 3 typer af anlægsudgifter afsættes særskilt på det enkelte projekt som oprindeligt budget og kan politisk besluttes overført eller ændret i det korrigerende budget.

I 2021 udgjorde Roskilde Kommunes nettoanlægsudgifter samlet set 253 mio. kr. i 2021, hvilket er 87 mio. kr. mere end i det oprindelige budget, men 152 mio. kr. lavere end i det korrigerede anlægsbudget, hvor tillægsbevillinger og overførsler fra 2020 til 2021 udgjorde i alt 239 mio. kr.

Grafen herunder viser store udsving i kommunens anlægsudgifter i perioden 2011-2021.



Alle udvalg undtagen Sundheds- og Omsorgsudvalget og Klima- og Miljøudvalget havde mindreforbrug i forhold til det korrigerede anlægsbudget i 2021. Mindreforbrugene på de 5

resterende udvalg skyldes forskydninger i anlægsudgifter til senere år og skal ses i lyset af store anlægsbudgetter og store anlægsoverførsler fra tidligere år på især Plan- og Teknikudvalget, Kultur- og Idrætsudvalget samt Skole- og Børneudvalget.

Plan- og Teknikudvalget havde således et mindreforbrug på 55 mio. kr. i forhold til korrigeret budget, mens Skole- og Børneudvalgets mindreforbrug udgjorde 48 mio. kr., Kultur- og Idrætsudvalget 41 mio. kr., Økonomiudvalget 12 mio. kr. og Beskæftigelses- og Socialudvalget (8 mio. kr.), mens Klima- og Miljøudvalget havde et merforbrug på 8 mio. kr. og Sundheds- og Omsorgsudvalget et merforbrug på 3 mio. kr.

De største enkeltafvigelser vedrører Dagtilbud Ringparken (19 mio. kr.) og Energispare indsatsen (14 mio. kr.).

Merforbruget på Sundheds- og Omsorgsudvalget (3 mio. kr.) skyldes, at indtægter vedr. serviceareal tilskud først forventes i 2022 og derfor bliver overført fra 2021 til 2022. Ligeledes skyldes merforbruget på Klima- og Miljøudvalget (8 mio. kr.) en forskydning af indtægter vedr. medfinansiering fra grundejere til kystsikring mellem 2021 og 2022.

I 2021 var nettoindtægten fra ejendoms køb og -salg på 55 mio. kr. Der blev solgt ejendomme og jord for 78 mio. kr. og købt for 23 mio. kr. De største salgsindtægter stammer fra to salg af storparceller ved Skousbo, Viby (19 mio. kr. og 17 mio. kr.) samt salg af storparcel ved Holmevej, Jyllinge (13 mio. kr.) De største køb i 2021 vedrører Maglegårdsvej 15 (19 mio. kr.) og køb af Dyssevej 37, Jyllinge (3 mio. kr.). Årets købs- og salgspulje var budgetlagt med 52,5 mio. kr. (netto).

Selvom de samlede købs- og salgsindtægter dermed overstiger den oprindelig pulje, er det

kun 38 mio. kr. ud af årets nettosalgsindtægt på 55 mio. kr., der vedrører købs- og salgspuljen fra 2021. Det skyldes blandt andet, at der er overført salgsindtægter fra tidligere år, idet nettoudgifter på 13 mio. kr. stammer fra indtægter/udgifter fra salg og køb, der var budgetlagt i tidligere år men som først er realiseret i 2021. 30 mio. kr. vedrører indtægter fra salg, som tilgår grundkapitalpuljen.

Udgifter til byggemodning er også en del af anlægsområdet. Disse udgifter hænger tæt sammen med salg, fordi kommunen som forberedelse af et grundsalg bruger penge på at etablere blandt andet veje og stier. Kommunens nettoudgift til byggemodning var på 58 mio. kr. i 2021, 51 mio. kr. mindre end det korrigerede budget.

De samlede anlægsoverførsler fra 2021 til 2022 inkl. ejendoms køb og -salg samt byggemodning er på 147 mio. kr., hvoraf ejendoms køb og -salg udgør -55 mio. kr. og anlæg/ byggemodning udgør 202 mio. kr.

Finansielle poster

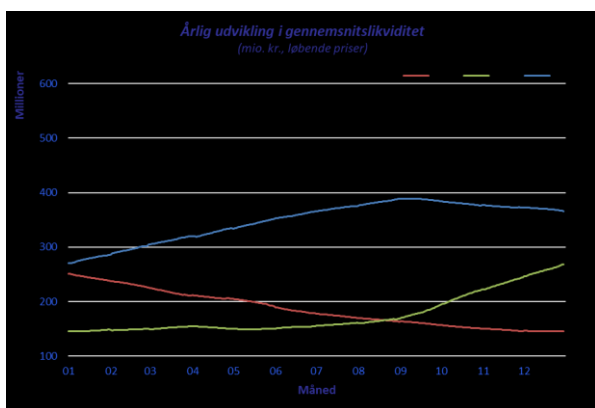
Kommunens nettoudgifter til afdrag på lån udgjorde 108 mio. kr. i 2021, 20 mio. kr. mere end i oprindeligt budget og 12 mio. kr. mere end i det korrigerede budget. Forskellen vedrører overvejende en tillægsbevilling til afdrag på indefrosne feriemidler som følge af lovændringen med overgang til samtidighedsferie. Merudgiften i forhold til det korrigerede budget vedrører hovedsageligt afdrag på lån i plejeboliger som delvist modsøres af en mindre renteudgift.

Kommunen har optaget nye lån på i alt 87 mio. kr. i 2021, hvilket er 47 mio. kr. mere end oprindeligt budgetlagt, hvilket overvejende skyldes overførsel af COVID-19-lån givet i 2020, hvor anlægget først er udført i 2021. Der er

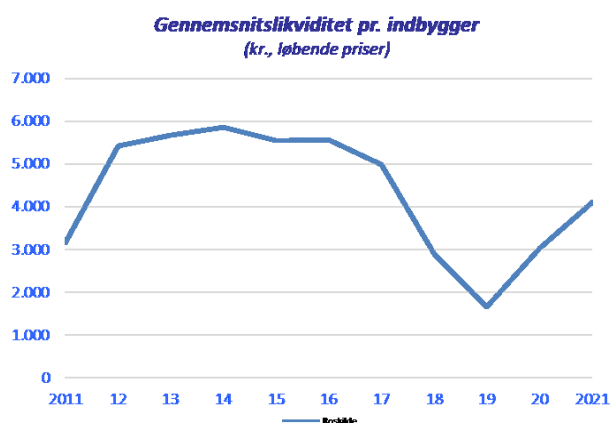
overført 71 mio. kr. fra 2020 og 29 mio. kr. søges overført til 2022.

Likviditet

Ved indgangen til 2021 udgjorde kommunens likviditet 270 mio. kr. opgjort efter kassekreditreglen, og ved årets udgang var den steget til 367 mio. kr. Kassekreditreglen siger, at den gennemsnitlige likviditet opgjort over de seneste 12 måneder aldrig må være under 0 kroner. Grafen herunder viser udviklingen i kommunens likviditet de seneste 3 år.



Likviditeten er steget i både 2020 og 2021 som led i en planlagt genopbygning af likviditeten til ca. 300 mio. kr. efter kassekreditreglen. I 2019 var likviditeten faldende, især som følge af planlagte investeringer i anlægsprojekter.



Udviklingen målt som likviditet efter kassekreditreglen pr. indbygger de seneste 10 år viser en opbygning af likviditet i årene 2010 til 2014,

et fald i årene derefter frem til 2019 og en stigning i 2020 og 2021. Ultimo 2021 er likviditeten efter kassekreditreglen pr. indbygger på 4.103 kr.

De kommunale restancer

Kommunens restancer er steget fra 77 mio. kr. til 87 mio. kr. fra 2020 til 2021.

De kommunale restancer	2020	2021
Mio. kr., løbende priser		
Boligstøtte og -lån*	7,9	8,2
Ejendomsskat	0,5	0,2
Gebyrer, renter og afgifter	6,9	6,9
Mellemkommunale krav	3,8	9,3
Daginstitution	3,9	4,1
Husleje	2,0	2,2
P-afgifter	0,7	0,7
Regningskrav	27,0	32,5
Tilbagebetalingskrav	2,1	2,0
Tilbagebetalingspligtig hjælp	22,4	21,3
Restancer i alt ultimo året	77,2	87,4

Langfristet gæld

Ultimo 2021 udgjorde Roskilde Kommunes samlede gæld 1.177 mio. kr. ekskl. ældreboliger, jf. tabellen nedenfor.

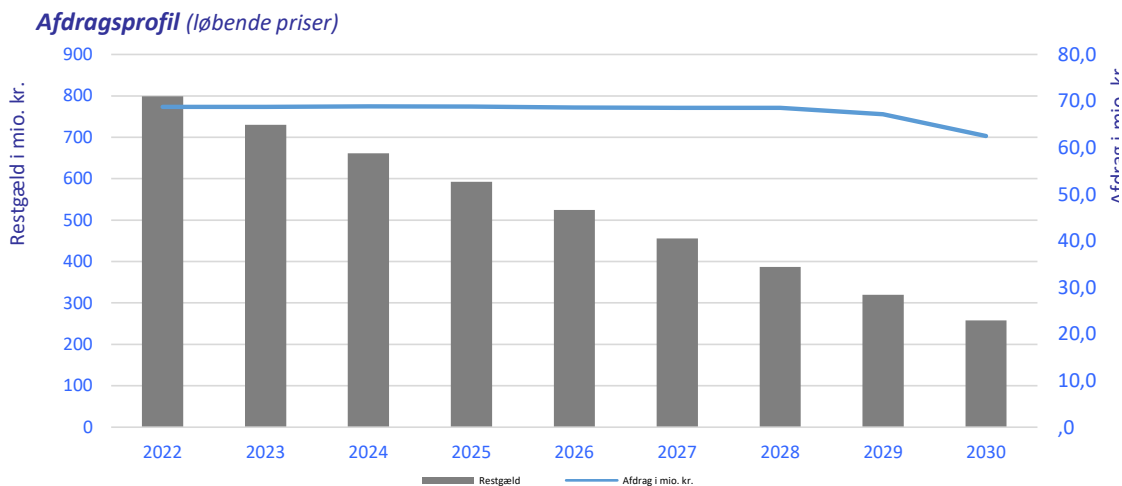
Langfristet gæld*	2020	2021
Mio. Kr.		
Langfristet gæld primo	-908	-1.176
Afdrag på lån	84	71
Lånoptagelse	-139	-87
Indfrosne feriepenge, ny ferielov	-214	14
Kursregulering af lån	1	1
Langfristet gæld ultimo	-1.176	-1.177
Langfristet gæld pr. indbygger	-13.379	-13.241

* ekskl. ældreboliger og leasingforpligtigelser.

Dette er en stigning på 1 mio. kr. fra 2020, hvor den samlede gæld udgjorde 1.176 mio. kr. Trods den lille stigning i kommunens samlede gæld er kommunens gæld opgjort pr. indbygger på grund af stigende indbyggertal faldet fra 13.379 kr. i 2020 til 13.241 kr. i 2021. Der blev i 2021 afdraget 107,9 mio. kr., hvoraf 23 mio. kr. vedrører ældreboliger mio. kr. samt optaget nye lån for 87 mio. kr. (ingen nye lån til ældreboliger).

Søjlediagrammet nedenfor viser afdragsprofilen på Roskilde Kommunes nuværende gæld 10 år frem ekskl. indefrosne feriemidler, ældreboliger og finansiel leasing. Afdragene vil

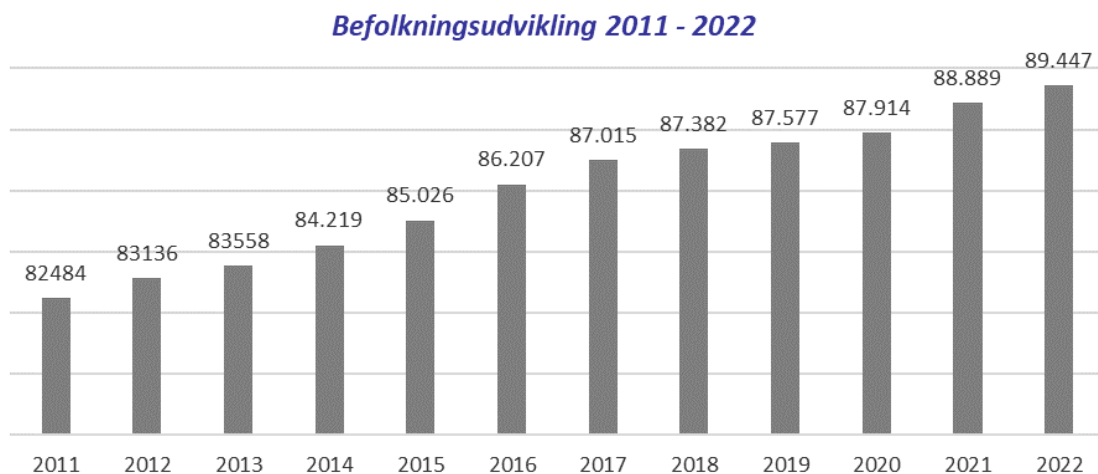
stort set være uændrede i perioden, hvis der ikke optages nye lån.



Befolkningsudvikling

Roskilde Kommunes befolkningstal har været konstant stigende de seneste 10 år, jf. søjlediagrammet herunder, som viser befolkningstallet den 1. januar i året.

I 2021 voksede befolkningen i kommunen med 558 borgere, så der ifølge Danmarks Statistik var 89.447 pr. 1. januar 2022.



Udviklingen i befolkningen det seneste år opgjort på aldersgrupper fremgår af tabellen. Antallet af skolebørn og unge er faldet, mens resten af befolkningsgrupperne er steget.

Der er et fald i antal børn og unge i alderen 0 - 25 år med 33, mens antallet i den erhvervsaktive alder 26 - 66 år er steget med 400 og antallet af ældre 67 + er steget med 191 i 2021.

Befolkningsudvikling

	pr. 1. januar 2022	pr. 1. januar 2021	Ændring 2021 - 2022
I alt	89.447	88.889	558
0-5 år	5.486	5.408	78
6-16 år	11.890	11.924	-34
17-25 år	10.134	10.211	-77
26-59 år	38.820	38.611	209
60-66 år	7.134	6.943	191
67-79 år	11.489	11.453	36
80+	4.494	4.339	155

ØKONOMIUDVALGET

Økonomiudvalget består af følgende del-områder:

- Administrativ organisation
- Politisk organisation
- Lønpuljer og tjenestemandspension
- Redningsberedskab

- Øvrige områder
- Ældreboliger
- Udlejningsejendomme
- Ejendomsservice
- Bygningsvedligeholdelse, central

Udvalgets opgaver er reguleret efter lov om kommuners styrelse og beredskabsloven.

Økonomisk resultat

Økonomiudvalget 1.000 kr. Prsniveau 2021 (- = udgifter, + = indtægter)	Budget 2021		Omplaceringer		Tillægsbevilling		Korrigeret budget		Regnskab 2021		Afvigelse (netto) ml. opr. budget og regnskab
	U	I	U	I	U	I	U	I	U	I	
Økonomiudvalget	-876.921	67.021	0	0	-49.900	9.248	-926.820	76.268	-828.031	69.695	51.564
Administrativ organisation	-506.200	27.137	-1.621	0	-35.877	6.748	-543.698	33.885	-469.278	17.634	27.419
Politisk organisation	-16.932	211	0	0	-3.255	0	-20.187	211	-15.641	311	1.391
Lønpuljer & tjenestemandspensioner	-71.835	0	0	0	-3.157	0	-74.992	0	-69.811	0	2.024
Redningsberedskab	-37.652	10.933	0	0	-686	0	-38.338	10.933	-38.422	12.173	470
Øvrige områder	-74.147	6.793	-13	0	-4.160	2.500	-78.320	9.293	-70.408	14.533	11.479
Ældreboliger	-845	584	0	0	402	0	-443	584	-383	0	-122
Udlejningsejendomme	-17.017	19.638	0	0	-2.489	0	-19.506	19.638	-15.861	20.739	2.257
Ejendomme	-152.292	1.725	1.634	0	-678	0	-151.336	1.725	-148.228	4.306	6.645
Heraf:											
Serviceudgifter i alt	-874.480	66.131	0	0	-50.341	9.248	-924.820	75.378	-823.769	69.695	54.275
Ikke serviceudgifter i alt	-536	297	0	0	439	0	-97	297	-383	0	-144
Overførselsudgifter i alt	116	593	0	0	2	0	118	593	55	0	-654
Brugerfinansieret udgifter i alt	-2.021	0	0	0	0	0	-2.021	0	-3.935	0	-1.914
Netto i alt	-809.900	0	0	0	-40.652	0	-850.552	0	-758.337	0	51.563

Økonomiudvalgets område viser et samlet mindreforbrug på 51,6 mio. kr. i forhold til det oprindelige budget, herunder et mindreforbrug på fagområdet Administrativ Organisation på 27,4 mio. kr. og et mindreforbrug på fagområdet Øvrige områder på 11,5 mio. kr.

På fagområdet Administrativ Organisation er der efter budgettets vedtagelse udmøntet demografimidler for 20,4 mio.kr. ud på de fagudvalg, hvor udgifterne afholdes, og der er afsat en bufferpulje på 20 mio. kr. til imødegåelse af merforbrug på kommunens samlede serviceudgifter, som ikke føres på denne pulje. Der er endvidere 7,5 mio. kr. i færre takstindtægter end budgetlagt vedrørende overhead og centrale puljer, merudgifter til podning for COVID 19 for 3,5 mio. kr. og øvrige nettomerudgifter for 2 mio. kr.

Der er et mindreforbrug på fagområdet Politisk organisation på 1,4 mio. kr. Forbruget på dette fagområde varierer mellem årene og afhænger bl.a. af, hvor i den 4-årige valgperiode udvalgenes studieture afvikles.

På fagområdet Lønpuljer og Tjenestemandspensioner er der et mindreforbrug på 2,0 mio. kr. i forhold til det oprindelige budget, som skyldes et mindreforbrug på 1,6 mio. kr. på arbejds-skadeforsikring, et min-

dreforbrug på 0,6 mio. kr. på løn- og barselspulje samt et merforbrug på 0,3 mio. kr. på tjenestemandspension.

Der er et mindreforbrug på 0,5 mio. kr. i forhold til oprindeligt budget på Redningsberedskab.

Fagområdet Øvrige områder udviser et mindreforbrug på 11,5 mio. kr. Heraf skyldes 4,5 mio. kr., at der efter budgettets vedtagelse er udmøntet budget vedr. boligpolitisk handleplan ud til de fagudvalg, hvor udgifterne føres. Endvidere er der et mindreforbrug på Indkøb og Intern service på 4,1 mio. kr., hvoraf 2,5 mio. kr. omfatter udgifter til servicevagt, som afholdes på Ejendomme, samt en merindtægt ved likvidation af Østsjællandss Beredskab på 2,8 mio. kr.

Mindreforbruget på Udlejningsejendomme på 2,3 mio. kr. skyldes primært brand- og vandskade på en ejendom, hvor forsikringsindtægten er modtaget i 2022.

Ejendomme udviser et mindreforbrug på 6,6 mio. kr. på trods af et COVID 19 relateret merforbrug på 3,1 mio. kr. til rengøring mv. Årsagen er især leveringsproblemer af materialer og mangel på entreprenører og rådgivere.

Årets indsatsområder

Sygefraværsindsatsen

Der er fortsat stort fokus på at nedbringe sygefraværet i kommunen, hvor målet er et sygefravær under 5 pct. Der arbejdes løbende med sygefraværsindsatser og der er fokus på Benchmark-projektet med HR-support og ledersparring samt STAR-projektet, der er et sygefraværsprojekt på dagtilbudsområdet. I 2022 og frem vil prioriterede fokusområder være onboarding af nye ledere, igangsætning af HR support forløb og ledersparring for arbejdspladser, der er præget af et højt fravær samt videreudvikling og tilbud om undervisningsforløb til ledere omhandlende opfølgning og forebyggelse af sygefravær.

Personaleomsætning

Det er kommunens målsætning, at personaleomsætningen skal holdes på under 15%. Målsætningen har i en årrække ikke været opfyldt. Der har i 2021 været foretaget en undersøgelse blandt fratrådte medarbejdere i Roskilde Kommune. På baggrund heraf er der truffet beslutning om en række initiativer, herunder fratrædelsessamtaler med ledere samt opfølgning på trivselsundersøgelse. Derudover blev der i 2021 igangsat et projekt vedrørende onboarding af nye ledere i Roskilde Kommune ligesom der fra 2022 videreudvikles på kommunens initiativer vedr. seniorer med henblik på at fastholde dygtige medarbejdere længere på arbejdspladserne.

Fælles Administrativ Tilgang

I 2021 er der arbejdet med at implementere en række konkrete tiltag i forhold til at sikre

en mere effektiv og sammenhængene administration, samt med at etablere et nyt fælles administrativt team på voksensocialområdet som starter op pr. 1. januar 2022. I 2022 vil der vil være fokus på at sikre en god opstart på voksensocialområdet ligesom der vil blive arbejdet videre med at udbrede og implementere konkrete tiltag på flere områder af kommunen.

Mål og resultater

Roskilde Kommune havde i 2021 i alt 6.363 fuldtidsstillinger. I 2020 var det samlede antal fuldtidsstillinger opgjort til 6.324. Der har således været en stigning på 39 fuldtidsstillinger.

Personaleomsætningen var i 2021 på 19,3 pct. Dette er en stigning på 2,7 procentpoint i forhold til 2020 hvor personaleomsætningen lå på 16,6 pct. Personaleomsætningen er et nøgletal i målingen af kommunens evne til at fastholde medarbejdere, og målet i Roskilde kommuner er at holde en personaleomsætning på under 15 pct. Dette mål er dermed ikke nået i 2021. Det bemærkes, at nogle direktørområder som følge af COVID 19 har været nødsaget til at ansætte et større antal midlertidig personale i 2021.

Sygefraværet og nedbringelse heraf har i 2021 igen været i fokus i Roskilde Kommune, jf. ovenstående indsatser. Sygefraværsprocenten var i 2021 på 5,8 pct., hvilket er 0,6 procentpoint højere end i 2020. COVID 19 har påvirket sygefraværet negativt i 2021.

Personaleoversigt 31.12.2021	Årsværk
00 Byudvikling, bolig- og miljøforanstaltninger	168
01 Forsyningsvirksomheder m.v.	8
02 Transport og infrastruktur	129
03 Undervisning og kultur	1.746
04 Sundhedsområdet	190
05 Sociale opgaver og beskæftigelse	3.454
06 Fællesudgifter og administration m.v.	669
I alt	6.363

NØGLETAL

Nøgletalsbeskrivelse (2021-priser)	Regnskab 2020	Budget 2021	Regnskab 2021
Administrationsudgifter pr. indbygger (kr.)*	6.024	5.848	5.963
Beredskabsudgifter pr. indbygger (kr.)	346	299	259
Udgifter til central bygningsvedligeholdelse pr. m2 (kr.)	138	153	103
Kommunalt ejede ejendomme (m2)**	434.741	434.741	527.523
Eksterne lejemål og selvejende (m2)	50.998	50.998	53.703

* Administrationsudgifterne er opgjort på samme måde som i Roskilde Kommunes benchmark-analyse (uden udgiftsbehovskorrektion).
** Stigningen i den registrerede kommunale bygningsmasse skyldes bl.a. berigtigelse af bygningers BBR oplysninger

KULTUR- OG IDRÆTSUDVALGET

Kultur- og Idrætsudvalget består af følgende delområder:

- Oplysningsforbund
- Lokaletilskud
- Aktivitetstilskud til foreninger og klubber
- Borgerservice
- Musik- og teaterarrangementer
- Kulturelle opgaver og arrangementer
- Kulturel integration og børnekultur

- Idrætsfaciliteter og svømmehaller
- Kultur- og forsamlingshuse
- Museer
- Folkebibliotekerne, der også fungerer som centralbibliotek

Udvalgets opgaver er reguleret efter en række love, herunder folkeoplysningsloven, museumsloven, biblioteksloven, borgerserviceloven, arkivloven, musikskoleloven og lov om eliteidræt.

Økonomisk resultat

Kultur- og Idrætsudvalget 1.000 kr. Prisniveau 2021 (- = udgifter, + = indtægter)	Budget 2021		Omplaceringer		Tillægsbevilling		Korrigeret budget		Regnskab 2021		Afvigelse (netto) ml. opr. budget og regnskab
	U	I	U	I	U	I	U	I	U	I	
Kultur- og Idrætsudvalget	-244.881	48.815	0	0	-11.484	80	-256.365	48.895	-249.897	59.681	5.850
Fritidsfaciliteter & Fritidsområder	-76.881	20.624	-18	0	-2.101	0	-79.000	20.624	-81.155	31.746	6.847
Folkebiblioteker	-63.849	12.758	355	0	-1.507	80	-65.001	12.838	-62.361	12.984	1.714
Kulturel virksomhed	-70.812	9.761	-408	0	-8.099	0	-79.320	9.761	-74.608	11.706	-1.850
Folkeoplysning og fritidsaktiviteter mv	-33.339	5.672	71	0	223	0	-33.045	5.672	-31.772	3.245	-860
Heraf:											
Serviceudgifter i alt	-244.881	48.815	0	0	-11.484	80	-256.365	48.895	-249.897	59.681	5.850
Ikke serviceudgifter i alt	0	0	0	0	0	0	0	0	0	0	0
Overførselsudgifter i alt	0	0	0	0	0	0	0	0	0	0	0
Brugerfinansieret udgifter i alt	0	0	0	0	0	0	0	0	0	0	0
Netto i alt	-196.066	0	0	0	-11.404	0	-207.470	0	-190.215	0	5.850

Det samlede overskud i 2021 i forhold til oprindelig budget var på 5,850 mio. kr., hvilket primært skyldes periodiske forskydninger af forbrugsafgifter i Roskildebadene pga. betalingerne i 2021 havde baggrund i 2020 forbrug, hvor Roskildebadet var lukket. Derudover var der ekstraordinære indtægter for Roskilde Kongres- og Idrætscenter som følge af at være test- og vaccinecenter.

Årets indsatsområder

Covid19-situationen har haft stor betydning for aktiviteterne i 2021 på Kultur- og Idrætsudvalgets område. Det har helt grundlæggende ændret rammerne om rigtig mange aktiviteter, og i flere tilfælde helt udsat/aflyst aktiviteter.

Ny svømmehal

Den nye svømmehal åbnede i juni 2021, og trods en start med coronarestriktioner, så har den fra start haft rigtig mange besøgende.

Bibliotek/Kulturhus i Viby

Cosmos, Vibys nye hus til understøttelse af det igangværende løft af Viby bymidte er blevet færdigt, og betyder, at Viby Bibliotek, Borgerservice, KulturCosmos og Ramseøgnens Lokalhistoriske Arkiv er samlet i en nyopført bygning i Viby bymidte.

Ny rammeaftale som Centralbibliotek

Roskilde Bibliotekerne indgik i slutningen af 2020 en ny rammeaftale med Slots- og Kulturstyrelsen, der sikrer, at Roskilde forsat er centralbibliotek de kommende 4 år med start 1. januar 2021. Rammeaftalen skal sikre dels materialeoverbygning samt faglige udviklingsaktiviteter til kommunerne i Region Sjælland og Bornholm samt på nationalt niveau i samarbejde med de 5 andre centralbiblioteker. Aftalen giver ca. 11 millioner kroner årligt over de næste 4 år.

Opfyldelse af Algade 31 – Kreativt hus for børns fulde potentiale som børnekulturhus

Siden Algade 31 – Kreativt hus for børn overgik til en kulturinstitution i drift, har man arbejdet på at rejse fondsmidler til at opfylde husets fulde potentiale i relation til tilgængelighed, f.eks. handicapadgang, samt de faglige vinkler i bygningen. Med støtte fra Realdania og Lokale- og Anlægsfonden er det lykket at rejse tilstrækkeligt midler til, at arbejdet kan igangsættes. Dette forventes at ske efteråret 2022

Ny Festival – GRASP

2021 var også året, hvor Roskilde fik en ny festival – GRASP. Festivalen er et samarbejde

bejde mellem Roskilde Kommune, Roskilde Festival, Roskilde Universitet, ROMU og Roskilde Festivalhøjskole. Festivalen fokuserer på krydsfeltet mellem videnskab og kunst.

Udvikling af de musiske skoler – Skabertrang

Med støtte fra Kulturministeriet er der i 2021 igangsat et udviklingsarbejde med de musiske skoler i projekt Skabertrang. Roskilde Musiske Skole, Roskilde Kulturskole og ungdomsklubberne i Roskilde står for at gøre de unge opmærksomme på alle de muligheder, de har for at skabe kreative ungefællesskaber rundt om i kommunen. Og med disse erfaringer finde nye veje til fremtiden musiske skole. Udviklingsarbejdet videreføres i 2022.

Mål og resultater

Mange af årets indsatser var afledt af de fire politikker inden for Kultur- og Idrætsudvalgets område: Kultur- og Idrætspolitikken, Børne- og ungepolitikken, Bibliotekspolitikken og Folkeoplysningspolitikken:

Kultur- og idrætspolitik

Politikken blev vedtaget i byrådet og vedrører målsætninger inden for følgende temaer:

- Dannelse
- Talentudvikling
- Dynamiske bymiljøer
- Faciliteter
- Events

- Musikby

Børne- og ungepolitik

Børne- og ungepolitikken er vedtaget i byrådet og er defineret af 5 temaer:

- Trivsel, læring, udvikling, dannelse og demokrati
- Fællesskaber
- Sammenhæng og gode overgange
- Forældresamarbejde
- Bæredygtighed

Bibliotekspolitik

Bibliotekspolitikken blev vedtaget i byrådet i 2020 og målsætningerne falder inden for følgende fokusområder:

- Litteratur og læselyst
- Læring hele livet
- Musik for alle
- Digital dannelse og digital trivsel
- Demokratisk deltagelse og dialog

Folkeoplysningspolitik

Politikken er vedtaget i byrådet og har følgende særlige fokusområder:

- Den frivillige indsats
- Børn og unge
- Seniorer
- Voksenundervisning
- Økonomiske og fysiske rammer
- Mindst muligt bureaukrati og mere information
- Udvikling og partnerskaber
- Brugerinddragelse

Nøgletal

Nøgletalsbeskrivelse (udgifter i faste 2021-priser)	Regnskab 2020	Budget 2021	Regnskab 2021
Fritidsfaciliteter, kr. pr. indbygger (fkt. 0.20 + 0.31 + 0.35)	1063	878	840
Biblioteksudgifter, kr. pr. indbygger (fkt. 3.50)	641	637	603
Kulturelle formål, kr. pr. indbygger (fkt. 3.60 - 3.64)	773	744	776
Folkeoplysning, kr. pr. indbygger (fkt. 3.70 - 3.78)	554	525	546

Noter:

- 1) De angivne nøgletal (funktionsområder) er ikke udelukkende organiseret under Kultur- og Idrætsudvalget, men langt hovedparten af udgifterne er tilhørende Kultur- og Idrætsudvalget.
- 2) Under fritidsfaciliteter skyldes forskellen mellem regnskab 2020 og budget 2021 primært udgifter på bygningsvedligeholdelsesområdet (idrætsfaciliteter), der regnskabsmæssigt er konteret på fkt. 0.31, men budgetmæssigt står det samlede bygningsvedligeholdelsesbudget på en anden funktion, der ikke er omfattet i tabellen.

BESKÆFTIGELSES- OG SOCIALUDVALGET

Udvalgsbeskrivelse

Beskæftigelses- og Socialudvalget består af følgende ansvarsområder:

- Roskilde Kommunes integrationsindsats, herunder sprogundervisning
- Arbejdsløshedsdagpenge og løntilskud
- Tilbud til voksne med særlige behov i form af bo- og dagtilbud, socialpædagogisk støtte, vejledning, aktivitet og samvær og beskyttet beskæftigelse
- Tilskud til personlige hjælperordninger, BPA (borgerstyret personlig assistance)
- Alkohol- og stofmisbrugsbehandling samt tilbud til voldsramte
- Førtidspensioner, seniorpension, personlige tillæg og boligstøtte

- Sygedagpenge, fleksjob, ledighedsydelse og ressource- og jobafklaringsforløb
- Kontant- og uddannelseshjælp og revalidering
- Ungeindsatsen, udgifter til FGU og EGU (overgangsordning), udgifter til STU*)
- Beskæftigelsesindsats

*) Fra 2021 er FGU overgået til Skole- og Børneudvalget og samtidig er STU (særligt tilrettelagt ungdomsuddannelse) tilgået fra Skole- og Børneudvalget til Beskæftigelses- og Socialudvalget.

Udvalgets opgaver er primært reguleret efter lov om en aktiv beskæftigelsesindsats, lov om aktiv socialpolitik, lov om social service, retssikkerhedsloven, lov om integration af udlændinge i Danmark og lov om ungdomsuddannelse for unge med særlige behov.

Økonomisk resultat

Beskæftigelses- og Socialudvalget	Budget 2021		Omlaceringer		Tillægsbevilling		Korrigeret budget		Regnskab 2021		Afvigelse (netto) ml. opr. budget og regnskab
	U	I	U	I	U	I	U	I	U	I	
1.000 kr. Priseniveau 2021 (- = udgifter, + = indtægter)											
Beskæftigelses- og Socialudvalget	-1.980.185	425.955	0	0	-66.249	24.720	-2.046.434	450.674	-2.006.603	452.775	402
Integration	-50.178	17.984	0	0	3.187	40	-46.991	18.023	-41.227	24.008	14.976
Voksen og handicap	-547.230	144.900	0	0	-41.145	6.018	-588.376	150.918	-599.951	159.121	-38.499
Førtidspension	-330.767	19.708	0	0	0	0	-330.767	19.708	-333.993	13.667	-9.267
Øvrige overførselsindkomster	-96.687	9.844	0	0	1.000	-500	-95.687	9.344	-92.661	8.813	2.995
Forsikrede Ledige	-190.405	0	0	0	12.000	0	-178.405	0	-169.994	0	20.411
Sygedagpenge & Flexjob	-335.604	146.063	0	0	-45.835	19.335	-381.439	165.398	-384.735	166.750	-28.443
Budgetgaranterede ydelser	-291.420	63.140	0	0	10.626	-2.826	-280.794	60.314	-259.250	56.575	25.604
Beskæftigelsesindsats - Service	-25.739	90	0	0	-4.989	0	-30.728	90	-26.788	92	-1.047
Beskæftigelsesindsats - Overførsel	-112.155	24.226	0	0	-1.093	2.653	-113.247	26.879	-98.004	23.748	13.673
Heraf:											
Serviceudgifter i alt	-575.359	115.762	0	0	-46.138	-982	-621.497	114.779	-627.265	121.028	-46.640
Ikke serviceudgifter i alt	-785	29.627	0	0	0	7.000	-785	36.627	-776	38.755	9.137
Overførselsudgifter i alt	-1.404.041	280.566	0	0	-20.111	18.702	-1.424.152	299.268	-1.378.562	292.992	37.905
Brugerfinansieret udgifter i alt	0	0	0	0	0	0	0	0	0	0	0
Netto i alt	-1.554.230	0	0	0	-41.529	-1.595.759	-1.553.828	402			

Den største nettoudgiftspost på Beskæftigelses- og Socialudvalgets regnskab for 2021 er voksensocialområdet, der udgør 26 % af nettoudgifterne. Førtidspension og Budgetgaranterede ydelser (især kontanthjælp og ressourceforløbsydelse) udgør hhv. omkring 20 % og 15 % af nettoudgifterne. Herudover er områderne Sygedagpenge & Flexjob og Forsikrede ledige (dagpenge) store udgiftsposter. Området er karakteriseret ved væsentlige statslige refusioner, hvilket fremgår af de samlede indtægter i 2021 på 452,8 mio. kr. (inkl. driftsindtægter).

Beskæftigelses- og Socialudvalget har i 2021 haft et mindreforbrug på 0,4 mio. kr. i forhold til det oprindelige budget. I forhold

til det korrigerede budget er der et mindreforbrug på 41,9 mio. kr.

I alt er der givet tillægsbevillinger for netto 41,5 mio. kr., hvilket primært skyldes et væsentligt merforbrug på voksensocialområdet, hvor der er givet tillægsbevilling på netto 35,1 mio. kr. Hertil kommer tillægsbevilling til et mindreforbrug på Øvrige overførselsindkomster på netto 0,5 mio. kr., hvilket i alt giver tillægsbevilling på 34,6 mio. kr. på socialområdet.

På beskæftigelsesområdet er der givet tillægsbevilling på netto 6,9 mio. kr. Fordelt på 29,9 mio. kr. til øgede udgifter til sygedagpenge, fleksjob og beskæftigelsesindsatser. Der er samtidig givet tillægsbevilling

til lavere udgifter til dagpenge til forsikrede ledige og budgetgaranterede ydelser, især kontanthjælp samt integration mv. for i alt 23 mio. kr.
mio. kr.

Socialområdet

Socialområdet består i 2021 af to budgetområder: Voksen og handicap og Øvrige overførselsindkomster.

På Voksensocialområdet er resultatet et merforbrug på 38,5 mio. kr. i forhold til det oprindelige budget. I forhold til korrigeret budget er der et merforbrug på 3,4 mio. kr. på området. Fratrukket merforbrug på BOMI i 2021 på 2,7 mio. kr. er resultatet et merforbrug på 0,7 mio. kr.

I årets løb har der været varslet et stort merforbrug på grund af et større antal borgere end budgetlagt fra årets start og udviklingen i aktiviteten i 2021, der også har betydet stigende udgifter på området.

Der er flere årsager til merforbruget. Ud over de fortsatte og kendte udgifter til eksisterende borgere på området er der i 2020 og 2021 kommet flere nye borgere især på BPA § 96-området, hvor der ses en stigning på 14 mio. kr. fra sidste år i forventede udgifter inkl. udgift som følge af en tabt ankesag. Hertil kommer tilgang af unge borgere fra børne- og ungeområdet, tilflytning mv. af borgere, som har behov for et tilbud på voksenområdet, herunder enkelte borgere med behov, der nødvendiggør en særligt dyr indsats. Dette har resulteret i stigende gennemsnitspriser.

Budgetrammen for 2021 var nedsat med 13,1 mio. kr. i forhold til 2020. Der er fortsat udgiftspres på området, som i 2020 resulterede i et merforbrug på knap 26 mio.kr. på myndighedsbudgettet til køb af indsatser og tilbud til borgerne. De stigende udgifter samt det lavere budget har betydet en større budgetoverskridelse i 2021.

Der blev i oktober givet tillægsbevilling til det ufinansierede merforbrug i 2021 på 37,3 mio. kr. Heraf blev de 7 mio. kr. finansieret af forventet merindtægt fra refusion for særligt dyre enkeltsager. Samtidig blev der givet tillægsbevilling på 13,5 mio. kr. til dækning af overført underskud i BOMI.

BOMI har igennem de foregående år akkumuleret et underskud, der er blevet overført til det efterfølgende budgetår med henblik

på at nedbringe underskuddet løbende. Ved udgangen af 2020 blev der overført et underskud på i alt 13,5 mio. kr. til 2021, og det er på baggrund af overdragelsen af BOMI til Cervello vurderingen, at dette underskud ikke kan nedbringes og derfor indstilles finansieret af en tillægsbevilling. Der vil i 2022 blive forelagt en endelig refusionsopgørelse i forhold til overdragelsen af BOMI til Cervello, hvor det samlede overblik over de økonomiske konsekvenser for Roskilde Kommune, som følge af overdragelsen, vil fremgå.

På området Øvrige overførselsindkomster, hvor langt den største udgift består af boligstøtte, viser regnskabet et samlet mindreforbrug på 3,0 mio. kr. I forhold til korrigeret budget er resultatet et mindreforbrug på 2,5 mio. kr. Der er mindre udsving i boligsikring og boligydelse, som samlet svarer til et mindreforbrug på 0,7 mio. kr. i forhold til korrigeret budget. Udgifter til personlige tillæg og andre sociale formål har været 1,8 mio. kr. lavere end korrigeret budget.

Beskæftigelsesområdet

Beskæftigelsesområdet – som består af de øvrige budgetområder - har i 2021 været udbredt præget af afledte konsekvenser som følge af COVID-19 på stort set alle områder. I første kvartal var ledigheden generelt forhøjet som følge af nedlukningen. Siden er det gået den anden vej for næsten alle målgrupper, hvilket resulterer i et samlet mindre forbrug på 43,5 mio.kr. i forhold til det oprindelige budget.

Blandt de forsikrede ledige knækkede ledighedskurven i februar og er siden faldet støt på grund af det gunstige arbejdsmarked og Jobcentrets indsats. Det samme er tilfældet for kontant- og uddannelseshjælpsmodtagerne. Generelt har de ledige gode muligheder for at komme ind på arbejdsmarkedet, blandt andet fordi virksomhederne sætter gang i aktiviteter, der har været tilbageholdt som følge af COVID-19.

Jobcentrets indsatser og aktiviteter retter sig derfor målrettet mod at formidle jobs til de ledige både tæt på og længere fra arbejdsmarkedet med henblik på at indfri forventningerne til rekruttering, opkvalificering og fastholdelse. Borgere i alle aldersgrupper, som er længere fra arbejdsmarkedet af sociale, helbredsmæssige eller andre grunde understøttes relevant i udviklingen frem mod eller tilbage til job eller uddannelse.

Der har været et forhøjet niveau af sygedagpengemodtagere i 2021, sammenlignet med 2020, hvilket har ført til et merforbrug til denne målgruppe i forhold til det oprindelige budget. Sammenligner man antallet af sygedagpengemodtagere i de første tre kvartaler af 2020 med samme periode 2021, har der været omkring 350 fuldtids-personer mere i 2021 end i 2020. Det svarer til en tredjedel flere sygedagpengemodtagere. Niveaulet har været stabilt højt henover året og bringes således ind i 2022 med flere sager, der har en længere varighed. Denne målgruppe vil i mange tilfælde kræve en særlig indsats for at kunne komme tilbage på arbejdsmarkedet.

Årets indsatsområder

Socialområdet

Økonomiske og faglige udfordringer

Roskilde Kommune er fortsat økonomisk udfordret på voksensocialområdet. Der har i en årrække været en øget tilgang af borgere med et meget varieret støttebehov fra lette problemer til mere omfattende og komplekse.

Der har især været en stigning i borgere med socialpsykiatriske problemstillinger men også en stigning i borgere med komplekse og sammensatte behov for støtte, der har en BPA § 96-ordning¹. Derudover har gennemsnitsprisen pr. borger været stigende.

Der opleves en god effekt af, at der i forbindelse med visitationer er fokus på både det faglige indhold og den økonomiske konsekvens. Her er det muligt til en vis grad at styre udgifterne i en del af sagerne.

Den igangværende handleplan har effekt på en række områder, bl.a. kan nævnes, at det er lykkedes at flytte et antal borgere fra botilbud til egen bolig med støtte, samt at der er effekt af nye tilbud som Hyrdehøj 60 for personer med både misbrug og psykiske udfordringer. Tilbuddet erstatter dyrere eksterne tilbud til denne målgruppe. Disse indsatser i handleplanen skaber en større gennemskuelighed og styrbarhed udgiftsmæssigt.

¹ BPA står for borgerstyret personlig assistance. BPA efter § 96 indebærer, at borgeren er fyldt 18 år, har en betydelig og varigt nedsat fysisk og/eller psykisk

Ved årets udgang blev det til gengæld konstateret, at der er forsinkelser og nedsat effekt af andre initiativer i den samlede handleplan. Blandt andet er effekten af revisitation med fokus på særtakster mindre end forventet, og kontrakt med private udbydere om køb af et antal pladser er forsinket.

Det er forvaltningens vurdering, at handleplanen i 2021 har medført mindreudgifter på i alt 15,1 mio. kr. Indsatserne har medvirket til at sænke udgifterne, samtidig har merudgifterne til eksisterende og nye borgere samt ekstraudgift til afgørelse i en ankesag, været større end den effekt, der er opnået.

Indsatsen på socialområdet har i 2021 fortsat været påvirket af COVID-19. Situationen har medført merudgifter blandt andet til vikarer, rengøring og værnemidler og tab af indtægter for salg af pladser i kommunens tilbud.

Socialstrategi

Der blev i 2020 igangsat en strategisk udvikling af tilbudsviften og støtte metoderne på socialområdet. Dette arbejde er udmøntet i en handleplan, som Beskæftigelses- og Socialudvalget behandlede i januar og februar 2021.

Den økonomiske handleplan tager udgangspunkt i Socialstrategien og den faglige omstilling, som er i gang på socialområdet. Der er udarbejdet kvalitetsstandarder, der beskriver visitationskriterier til de enkelte typer af ydelser. Tildeling af ydelser afgøres i visitationsudvalg med både myndighed og udfører.

Forvaltningen udarbejder ledelsesinformation, som forelægges udvalget løbende sammen med budgetopfølgninger på området, ligesom der udarbejdes data, der kan medvirke til at understøtte økonomistyring og faglighed både på medarbejder- og lederniveau i myndighed.

Partnerskabsprojektet om recovery og rehabilitering har som en del af Socialstrategien sat fokus på den faglige tilgang både i udvikling af tilbudsviften, samarbejde på tværs af beskæftigelses- og socialområdet

funktionsevne, har massive og sammensatte hjælpebehov og er i stand til at fungere som arbejdsleder for sine hjælpere.

og på at skabe et fælles fagligt fundament og mindset.

Prognosen i Roskilde er, at der også i 2022 og fremadrettet vil være et betydeligt budgetpres. Der arbejdes derfor fortsat med implementering af indsatser i den økonomiske handleplan samt fokus på visitation og tildeling af støtte.

Indsatser med ekstern finansiering

Metode og systematik i rehabilitering i Roskildes Socialpsykiatri

Socialstyrelsen har bevilget et treårigt tilskud på i alt 3.500.000 kr. til partnerskabsprojektet "Metode og systematik i rehabilitering i Roskildes Socialpsykiatri". Tilskuddet løber fra 1.1.2020 til 30.9.2022. Formålet med partnerskabet er at bidrage til at udvikle og afprøve et samlet koncept for udvikling og omlægning af socialpsykiatriområdet med fokus på recovery og rehabilitering. Som en del af det samlede koncept indgår der i partnerskabet både et styrket samarbejde med jobområdet, udvikling af flere tilbud og kompetenceudvikling af medarbejdere.

Unge med autisme og overgangen til et selvstændigt voksenliv

Socialstyrelsen har bevilget et tre-årigt tilskud på i alt 1.900.000 kr. til projektet 'Unge med autisme og overgangen til et selvstændigt liv'. Projektperioden er fra 1.1.2020 til 31.12.2022. Det overordnede formål er at støtte den unge med autisme og dennes forældre til at øge den egenmestring, der er brug for i overgangen til en god voksen-tilværelsen. Projektet lægger desuden vægt på, at afklare de unges uddannelsesønsker og muligheder samt at udvikle de unges livsmestring, selvindsigt og færdigheder, så de kan flytte i egen bolig.

Ung under eget tag

Socialstyrelsen har bevilget 1.200.000 som treårigt tilskud fra 2020 til 2022 til projekt "Ung under eget tag". Tilskuddet løber fra 1.10.2019 til 30.9.2022. Roskilde Kommune deltager i et samarbejde om bedre løsninger til hjemløse unge sammen med Hjem-til-Alle-alliancen sammen med København, Høje Taastrup og Aarhus kommuner. Planen at støtte unge hjemløse eller unge med risiko for hjemløshed til at få en billig bolig blandt de boliger, som allerede er tilgængelige eller bliver færdigbyggede i perioden. Der vil samtidig blive givet særlig

støtte til at opsøge og indgå i fællesskaber med andre unge.

Sociale fællesskaber til unge

Projektet finansieres af Velux fonden. Projektperioden er fra 1.3.2020 til 31.12.2023. Formålet er at fremme relevante og evt. nye sociale fællesskaber for unge hjemløse med særligt fokus på de unge i "Ung under eget tag". Udgifter afholdes direkte af fonden. Roskilde Kommune afholder udgift til projektledelse.

Rygestop i socialpsykiatrien

Sundhedsstyrelsen har givet tilsagn om et tilskud på 4.662.000 kr. i perioden 1.1.2021 til 31.12.2023. Formålet er gennem tilpas-sede, lokalt forankrede rygestopindsatser at understøtte en røgfri kommunal socialpsykiatri og forebygge kronisk sygdom, tidlig død, samt styrke trivsel hos borgere tilknyttet socialpsykiatrien i Roskilde Kommune. Den primære målgruppe udgøres af borgere med varierende støttebehov og forskellige psykiatriske diagnoser eller udfordringer tilknyttet kommunens socialpsykiatriske tilbud. Den sekundære målgruppe udgøres af medarbejdere i socialpsykiatrien, der er ansat de steder, som projektet omfatter.

Beskæftigelsesområdet

COVID-19 og eftervirkninger

Roskilde Kommune har som landets øvrige kommuner oplevet, at beskæftigelsesområdet har været udfordret af COVID-19 og eftervirkningerne heraf. På trods af at dele af 2021 har været fri af COVID-19 restriktioner, og at indsatsen i Jobcentret har været i fuld drift i hele perioden, har mulighederne for fysiske samtaler og aktiviteter for og med de ledige og sygemeldte været begrænsede.

Sygemeldte

Jobcentret har i 2021 skulle håndtere en markant stigning i ledige og sygemeldte borgere som følge af COVID-19 og særligt den store stigning af sygemeldte har krævet og kræver fortsat en ekstra indsats. For at imødekomme dette er der blandt andet udviklet en ny indsats for den gruppe af sygemeldte, som har fået det værre efter et COVID-19 forløb, og som for eksempel har fået senfølger.

Rekruttering, fastholdelse og opkvalificering

Der er i perioden set en markant stigning i antallet af ledige stillinger og der har været

et stort fokus på at skabe gode match mellem de ledige stillinger og de ledige. Det er en fortsat udfordring også i andre kommuner end Roskilde, at de ledige ikke nødvendigvis har de krævede kvalifikationer. I 2021 har der således været fuld fokus på at sikre virksomhederne den fornødne arbejdskraft gennem et intensiveret samarbejde med arbejdsmarkedets parter om rekruttering, fastholdelse af medarbejdere i beskæftigelse og gennem opkvalificering af ledige til brancher med arbejdskraftmangel - blandt andet gennem udnyttelse af mulighederne i de to politiske aftaler om styrket opkvalificering og om ekstraordinært løft af ledige. Ledigheden i Roskilde har fortsat været lavere end landsgennemsnittet.

Job til Alle

Med strategien 'Job til alle', der blev politisk godkendt i april 2021, har der været fokus på at give ledige borgere, der er længere væk fra arbejdsmarkedet mulighed for at udvikle sig i retning mod arbejdsmarkedet – blandt andet gennem øget anvendelse af jobs med få lønnede timer. Den kommunale småjobpulje for denne gruppe borgere blev i 2021 opbrugt.

Unge

Med den tværgående ungestrategi 'Alle unge godt på vej i livet', der blev politisk godkendt i maj 2021, har der også været fokus på at sætte rammerne for, at unge på kanten af uddannelse eller arbejdsmarkedet kan trives og få eller genetablere fodfæste heri gennem et styrket samarbejde om uddannelse, job og fællesskaber på tværs af kommunen.

Derudover har der været etableret en intern pulje for særlige småjob målrettet unge, hvor kommunale arbejdsgivere kan ansøge om midler fra puljen til aflønning af ledige unge i et timeantal, der svarer til den forsørgelsesydelse, de ellers ville være berettiget til med målet om, at de unge bliver i job eller er blevet motiveret til uddannelse. Projektet løber frem til 31. december 2023 og er finansieret som et internt investeringsprojekt.

I oktober 2021 godkendte Byrådet et samarbejde med Den Sociale Investeringsfond (DSI) om projektet 'Et hjem fører til uddannelse', hvor DSI investerer ca. 4 mio. kr. i en forebyggende indsats målrettet unge i usunde boligsituationer, og Roskilde Kommune betaler pengene tilbage, hvis en række forandringsmål indfris plus et afkast.

Projektet løber fra 1. januar 2022 og frem til 31. juni 2024.

Værdighed

Endelig blev værdierne for myndighedsarbejdet på Social- og Beskæftigelsesområdet genbesøgt og der blev udarbejdet en kvalitativ borgerevaluering af borgernes oplevelser af samarbejdet med Jobcentret med værdighed som omdrejningspunkt. I 2022 følger en proces med fokus på videreudvikling af samarbejdet og mødet med borgerne ud fra indsigterne i evalueringen gennem inddragelse af borgere, medarbejdere og ledere.

Monitorering

Beskæftigelsesministeriets monitorering af beskæftigelsesindsatsen for 2021 viser indtil videre, at Roskilde opfylder minimumskravene ift. de fokusmål, som ministeren har sat op for beskæftigelsesindsatsen. Dermed er Roskilde Kommune ikke i risiko for at komme i skærpet tilsyn. Dette vides endeligt til april 2022. Roskilde Kommune ligger samlet set ifølge Beskæftigelsesministeriets nyeste benchmarkingstal fra november 2021 (for perioden juli 2020-juni 2021) som nr. 67 ud af 98 kommuner med 0,2 pct. point flere forsørgede end forventet ud fra kommunens rammevilkår.

Integration

På integrationsområdet har Roskilde Kommune i alt modtaget 13 flygtninge fra asylcentre i 2021, og derudover er der taget imod en voksen og to børn som familiesammenførte til flygtninge.

2021 var også året, hvor der blev evakueret flygtninge fra Afghanistan. Disse flygtninge var endnu ikke kommet til Roskilde i 2021. Det forventes at Roskilde Kommune skal modtage mellem 20-30 evakuerede flygtninge herfra i 2022. Derudover har Udlændingestyrelsen netop varslet en stigning i antal flygtninge pga. krigen i Ukraine.

I løbet af 2021 blev to af kommunens midlertidige boliger til flygtninge lukket, og ved slutningen af 2021 er der således 2 midlertidige boliger tilbage: Rønnøs Allé og Skt. Ols Stræde. Det har betydet, at der er én viceværtstilling tilbage under Integration.

I 2021 blev der også gennemført en kortlægning af ledige med ikke-vestlig-baggrund, og i 2022 følger en proces med hen-

blik på at videreudvikle virksomme indsatser, som kan bringe målgruppen i Jobcentret i job eller uddannelse.

Nyt ydelsessystem

Roskilde Kommune overgik i oktober 2021 – ligesom alle andre kommuner - til et nyt system for udbetalinger af alle andre ydelser end sygedagpengerefusioner (KY - Kommunernes Ydelsessystem). Året forinden overgik Roskilde Kommune til et nyt system for håndtering af sygedagpengerefusioner (KSD – Kommunernes Sygedagpengesystem). Begge systemer har krævet væsentlige medarbejderressourcer og gør det fortsat: KSD, da der har været - og stadig er - mange fejl i systemet og KY, da det er et meget stort og komplekst system med mange snitflader og lovregler.

Nyt Jobhus

I 2021 blev Roskilde Kommunes beskæftigelsestilbud Fønix og Pulsen organisatorisk lagt sammen til Jobhuset, som er Jobcentrets rehabiliterende og virksomhedsrettede tilbud for en bred skare af Roskildes borgere, som i en periode har brug for hjælp til at komme på fode igen, finde ressourcer, så de kan starte i et arbejde, eller genoptage det arbejde, de er sygemeldt fra. Der arbejdes på at samle Jobhuset i egnede og varige lokaler.

Udmøntning af budget 2022

Pr. 1.1 2022 trådte den nye ret til tidlig pension (Arnepensionen) i kraft, som skal finansieres ved blandt andet at reducere de årlige udgifter på landsplan til beskæftigelsesindsatsen. Første udmøntning af besparelsen er sket via delaftale på ungeområdet og i løbet af 2022 afklares den resterende del af udmøntningen, som forventes gennemført med virkning fra 2023 og frem.

Herudover har der været særlige indsatser med ekstern finansiering:

'Integrations- og beskæftigelsesambassadørprojektet', som har haft fokus på at bringe borgere tættere på arbejdsmarkedet. Projektet blev afsluttet 31. december 2021.

'Chauffør- og lagerprojektet', der havde til formål at opkvalificere borgere til at arbejde i transport- og logistikbranchen. Projektet blev som følge af COVID-19 forlænget til 30. juni 2021.

'Fremskudt beskæftigelsesindsats i Æblehaven/ Rønnebærparken', hvor jobrådgivere og en virksomhedskonsulent har siddet lokalt i boligområdet med henblik på øget tilgængelighed og vidensdeling mellem Jobcentret og Boligselskabet Sjælland. Projektet blev afsluttet 31. december 2021 og var finansieret af puljen til Boligpolitikken, men er nu overgået til drift og finansieres af Jobcentrets ramme.

'Flere skal med 2', hvor borgerne tilknyttes en personlig jobformidler, der skal bygge bro til arbejdsmarkedet for aktivitetsparate kontanthjælpsmodtagere. Projektperioden blev som følge af COVID 19 forlænget til og med 30. juni 2022. Roskilde Kommune fik desværre ikke tildelt midler fra puljen vedrørende Flere Skal Med 3.

'Afklaring af aktivitetsparate kontanthjælpsmodtagere', hvor borgere med mere end 8 år på offentlig forsørgelse (ud af de seneste 10 år) skal afklares til enten ressourceforløb, fleksjob, førtidspension eller sag på vej i rehabiliteringsteamet. Projektet løber frem til 31. december 2022.

'Kompetenceudvikling i forbindelse med implementering af LAB', hvor Jobcentret fik midler til at understøtte implementeringen af regelforenklingen gennem kompetenceudvikling af ledere og medarbejdere om forenkling af lov om aktiv beskæftigelse (LAB). Projektet blev afsluttet 31. august 2021.

'Uddannelsesambassadør', hvor Roskilde Kommune, i samarbejde med de 16 andre kommuner i Jobforum i regi af KKR Sjælland deler 6 uddannelsesambassadører i 2 år, der skal understøtte brugen af uddannelsesløft og andre uddannelsesmuligheder. I praksis deler Roskilde 1 uddannelsesambassadør med Lejre og Greve kommuner.

'Læse, Skrive- og Regneambassadører', hvor Roskilde Kommune, i samarbejde med de 16 andre kommuner i Jobforum i regi af KKR Sjælland deler 1 læse-, skrive- og regneambassadører med de andre kommuner.

Mål og resultater

Der er vedtaget følgende politikker på udvalgets område. Politikkerne tages jævnlige op til revision og kan ses ved at følge de viste links herunder.

Socialpolitik

[Politik for sociale indsatser på voksenområdet](#) omhandler en samlet politik for sociale indsatser på voksenområdet. Visionen i politikken er at styrke den enkelte borgers tryghed og muligheder i livet gennem uddannelse, stærke fællesskaber og en solid kerneservice. Borgere med behov for sociale indsatser får en virksom støtte fra et fællesskab mellem kommunale medarbejdere, civilsamfund og erhvervsliv, så den enkelte kan leve en tilværelse så tæt på det, som den enkelte ønsker og formår.

Kernevelfærden kan udvikles ved at nytænke flere sociale indsatser, der bygger på et samspil mellem borgeren selv, borgers sociale netværk, kommunen, frivillige personer, foreninger, civilsamfundet i øvrigt og erhvervslivet.

Pårørendepolitik

Byrådet vedtog i 2017 en [Pårørendepolitik](#). Pårørendepolitikken skal sikre, at de pårørende til borgere med fx handicap, psykiske problemer, sygdom og aldersbetingede funktionsnedsættelser bliver hørt og inddraget, når der skal skabes en så god livskvalitet for borgerne som muligt.

Pårørende ses som en bred kreds af mennesker, der kan have forskellige relationer og roller i forhold til en borger med fx handicap, psykiske problemer, sygdom eller aldersbetinget funktionsnedsættelse. Pårørendepolitikken omfatter både det at være pårørende og den støtte, en pårørende kan være for borgeren.

Overførselsudgifterne er omfattet af budgetgarantien, så kommunernes nettoudgifter under ét dækkes enten via tilskud, refusion eller budgetgaranti.

Udgifterne til modtagelse i øvrigt er ikke finansieret og skal afholdes inden for Jobcentrets budgetramme. Det drejer sig fx om

udgifter til bolig, helbredsundersøgelser og beskæftigelsesindsatser.

Byrådets vision er, at pårørende:

- oplever at være en vigtig samarbejdspartner for at skabe så god livskvalitet og trivsel som muligt for borgeren
- oplever at der er opmærksomhed og støtte til pårørende, som selv kan være berørte og belastede af situationen
- oplever et godt samarbejde og en god dialog mellem pårørende, borgeren og kommunens ansatte.

Integrationspolitik

Roskilde Kommunes [integrationspolitik](#) sætter fokus på værdierne: Lige muligheder, ressourcer, fællesskab og medborgerskab, og vil danne rammen om udviklingen af integrationsindsatsen de kommende år. Alle borgere i Roskilde Kommune skal - uanset etnisk oprindelse - have lige muligheder for at tage en uddannelse eller et job og være aktive medborgere.

Beskæftigelsespolitik

[Beskæftigelsespolitikken](#) sætter fokus på at skabe "Et arbejdsmarked i balance" gennem nøgleordene: Målrettet, individuel, sammenhængende og virksomhedsrettet, og vil danne rammen om udviklingen af beskæftigelsesindsatsen de kommende år.

- Fokus på at skabe et målrettet og effektivt forløb fra det øjeblik borgeren træder ind i jobcentret.
- Tilrettelæggelse af individuelle forløb med fokus på en værdig indsats, der giver mening og effekt for den enkelte.
- Skabe synergi mellem det lokale erhvervslivs behov for arbejdskraft og borgernes muligheder for at komme i job.

Nøgletal

Nøgletalsbeskrivelse (2022-priser)	Regnskab 2020	Budget 2021	Regnskab 2021
INDSATSER			
Voksen og handicap			
Antal voksne med særlige behov i midlertidige botilbud ¹	131	132	121
Antal voksne med særlige behov i længerevarende botilbud inkl. botilbudslignende tilbud ¹	185	185	181
Antal voksne med socialpædagogisk støtte i gruppeforløb eller eget hjem ²	570	561	541
Antal roskildeborgere på Kvindekrisecentre	30	44	38
Antal roskildeborgere i alkoholbehandling ³	326	326	331
Antal roskildeborgere i stofmisbrugsbehandling ³	285	285	261
YDELSER			
Førtidspension			
Antal modtagere af førtidspension	2.208	2.256	2.656
Nettoudgift pr. borger i 1.000 kr.	123	132	111
Seniorpension⁴			
Antal modtagere af seniorpension	102	150	232
Nettoudgift pr. borger i 1.000 kr.	82	157	127
Arbejdsløshedsdagpenge			
Antal helårspersoner (fuldtidspersoner på Jobindsats.dk)	1.353	1.400	1.197
Nettoudgift pr. helårsperson i 1.000 kr.	134	138	144
Sygedagpenge			
Antal helårspersoner	937	805	1.279
Nettoudgift pr. helårsperson i 1.000 kr.	124	133	110
Jobafklaring			
Antal helårspersoner	228	200	119
Nettoudgift pr. helårsperson i 1.000 kr.	122	124	119
Ressourceforløb			
Antal helårspersoner	254	290	324
Nettoudgift pr. helårsperson i 1.000 kr.	125	126	119
Løntilskud til fleksjob			
Antal helårspersoner	810	842	861
Nettoudgift pr. helårsperson i 1.000 kr.	94	100	93
Ledighedsydelse (ledige fleksjobvisiterede)			
Antal helårspersoner	240	201	211
Nettoudgift pr. helårsperson i 1.000 kr.	154	150	159
Kontanthjælp			
Antal helårspersoner	670	645	649
Nettoudgift pr. helårsperson i 1.000 kr.	119	123	124
Uddannelseshjælp			
Antal helårspersoner	483	510	430
Nettoudgift pr. helårsperson i 1.000 kr.	76	77	77
Revalidering			
Antal helårspersoner	8	20	11
Nettoudgift pr. helårsperson i 1.000 kr.	181	182	162

- 1) Defineret som beregnede helårspladser. Budgettal er forventede antal borgere, ikke det budgetlagte antal, da der er budgetoverskridelser både i 2020 og 2021.
- 2) Defineret som beregnede helårspersoner, der modtager enten § 85 socialpædagogisk støtte eller § 82 b, individuel socialpædagogisk støtte.
- 3) Gennemsnitligt antal borgere i behandling i året inkl. medicinsk behandling og eksterne aktører. Nedgangen i antal borgere i stofbehandling er udtryk for en ændret sammensætning af borgere i 2020 og 2021. Der er omtrent samme antal borgere i behandling som tidligere år, men andelen af roskildeborgere er faldet.
- 4) Seniorpension er en ny ordning i 2020 og tilkendelser af seniorpension er størst i den sidste del af året. Dette har betydning for den lave gennemsnitspris pr. borger i 2020 og 2021.

SKOLE- OG BØRNEUDVALGET

Skole- og Børneudvalget består af følgende delområder:

- Daginstitutioner og dagpleje
- Folkeskoler og ungdomsskole
- Pædagogisk Psykologisk Rådgivning (PPR) og specialundervisning
- Skolefritidsordninger
- Tilskud til privat- og efterskoler
- Fritids- og ungdomsklubber

- Tilbud til børn og unge med særlige behov i form af forebyggende foranstaltninger og anbringelser uden for hjemmet
- Tabt arbejdsfortjeneste og merudgifter til forældre til børn med handicap eller kronisk sygdom

Udvalgets opgaver er reguleret efter dagtilbudsloven, lov om social service, retssikkerhedsloven og folkeskoleloven.

Økonomisk resultat

Skole- og Børneudvalget 1.000 kr. Priseniveau 2021 (- = udgifter, + = indtægter)	Budget 2021		Omplaceringer		Tillægsbevilling		Korrigeret budget		Regnskab 2021		Afvigelse (netto) ml. opr. budget og regnskab
	U	I	U	I	U	I	U	I	U	I	
Skole- og Børneudvalget	-1.985.949	386.079	5.763	-5.763	-82.484	21.336	-2.062.670	401.652	-2.007.417	401.885	-5.662
Dagtilbud	-528.150	155.361	0	0	-42.236	17.598	-570.386	172.959	-553.796	171.709	-9.297
Skoler	-1.168.143	171.992	0	0	-35.940	3.738	-1.204.083	175.730	-1.170.379	176.999	2.770
Børn og unge	-289.656	58.726	5.763	-5.763	-4.308	0	-288.201	52.963	-283.243	53.177	865
Heraf:											
Serviceudgifter i alt	-1.928.454	350.053	5.763	-5.763	-81.622	21.336	-2.004.313	365.626	-1.952.609	365.473	-8.734
Ikke serviceudgifter i alt	0	10.854	0	0	0	0	0	10.854	0	12.142	1.288
Overførselsudgifter i alt	-57.495	25.172	0	0	-862	0	-58.357	25.172	-54.809	24.270	1.784
Brugerfinansieret udgifter i alt	0	0	0	0	0	0	0	0	0	0	0
Netto i alt	-1.599.870	0	0	0	-61.148	0	-1.661.018	-1.605.532	-1.605.532	0	-5.662

Ovenstående tabel viser, at der på Skole- og Børneudvalgets område i 2021 har været et samlet merforbrug på 5,6 mio. kr. i forhold til det oprindelige budget.

I forhold til det korrigerede budget har der været et samlet mindreforbrug på Skole- og Børneudvalgets område på 55,5 mio. kr., som var sammensat af et mindreforbrug på 15,3 mio. kr. på dagtilbudsområdet, et mindreforbrug på 35,0 mio. kr. på Skole og Klubområdet og et mindreforbrug på 5,2 mio. kr. på Børn og unge.

På fagområdet Dagtilbud har der været et merforbrug på 9,3 mio. kr. i forhold til det oprindelige budget. Dagtilbudsområdets merforbrug skyldes særligt forbrug af rammeoverførsler på fagområdet fra 2020 og tilførsel fra

statslige midler til bedre normeringer i dagtilbud. Regnskabsresultatet i forhold til det korrigerede budget er derfor et mindreforbrug på 15,3 mio. kr.

På fagområdet Skole og Klub, har der været et mindreforbrug på 2,8 mio. kr. i forhold til det oprindelige budget. Mindreforbruget skyldes blandt andet udskydelse af aktiviteter i 2021 grundet COVID-19 og en udskydelse af renoveringsprojekter.

På fagområdet Børn og Unge er der et samlet mindreforbrug på 0,9 mio.kr. i forhold til det oprindelige budget. Mindreforbruget på Børn og Unge området skyldes blandt andet flere indtægter fra dyre enkeltsager, samt forskydning af regningsbetaling.

Årets indsatsområder

Dagtilbud

COVID-19

COVID-19 har i hele 2021 haft afgørende betydning for anvendelse af ressourcer og prioriteringer på dagtilbudsområdet. Indsatser og tiltag er blevet justeret eller udskudt, så det har været muligt at efterleve restriktioner og

samtidig fortsætte med at udvikle og løfte kvaliteten i dagtilbud. Særligt efteråret/vinteren 2021 har været præget af højt fravær blandt det pædagogiske personale grundet COVID-19.

Den styrkede pædagogiske læreplan
Ifølge dagtilbudsloven skal alle dagtilbud udarbejde en lokal pædagogisk læreplan. Den pædagogiske læreplan udgør rammen for det pædagogiske arbejde i dagtilbuddet. I 2021 nåede alle dagtilbud i mål med at udarbejde og publicere deres første version af en evaluering af den pædagogiske læreplan. Et væsentligt fokus har igen i 2021 været at løfte kvaliteten i dagtilbud gennem kompetent faglig ledelse og en styrket evalueringskultur. Omfanget af kompetenceudvikling for det pædagogiske personale har været begrænset grundet COVID-19-situationen.

Pædagogisk tilsyn

Formålet med det pædagogiske tilsyn er dels at sikre, at det enkelte dagtilbud overholder gældende lovgivning og dels at vejlede, rådgive og sparre om den pædagogiske praksis set i et udviklingsperspektiv. Alle tilsynsnotater er publiceret på afdelingernes hjemmesider, og der følges løbende op på de handleplaner og indsatsområder, der er blevet besluttet i forbindelse med tilsynet.

Sprogstrategi

Arbejdet med at implementere sprogstrategien fortsætter. Størstedelen af alle dagtilbud har haft medarbejdere på kursus i brug af et nyt opsporingsværktøj, der via observationer i hverdagen afdækker 0 til 2-årige børns sprogudvikling, og dermed gør det muligt at iværksætte en tidlig indsats, hvis der er behov for det. Sprogtrappen er taget i brug i alle de dagtilbud. Der skal arbejdes videre med de øvrige indsatsområder i strategien, herunder samarbejdet med forældrene omkring det enkelte barns sproglige udvikling.

Specialpædagogisk bistand

Dagtilbud arbejder tæt sammen med Pædagogisk Psykologisk Rådgivning (PPR) om at skabe inkluderende almenmiljøer, der i højere grad end tidligere kan rumme børn med specialpædagogiske behov. Det betyder bl.a., at medarbejdere fra PPR i højere grad end tidligere er til stede i praksis i de enkelte dagtilbud. Der er også fokus på, hvordan forældresamarbejdet i denne sammenhæng kan styrkes, og hvordan forældrene kan

blive vejledt i, hvordan de bedst muligt kan hjælpe deres barn.

Skole

De nationale mål på skoleområdet er, at alle elever skal udfordres, så de uanset social baggrund bliver så dygtige, som de kan, samt at styrke elevernes trivsel og skabe øget tillid til folkeskolen. Folkeskolerne i Roskilde Kommune arbejder målrettet frem mod at opfylde de nationale mål og er godt på vej, hvilket kan læses ud af tal fra Undervisningsministeriets Datavarehus. Byrådet besluttede 1. september 2021, at der ikke udarbejdes kvalitetsrapport i 2021/22 på baggrund af bekendtgørelse nr. 1350 af 22. juni 2021 om håndtering af faglige udfordringer hos elever i folkeskolen i forbindelse med foranstaltninger mod covid-19 i skoleåret 2021/22.

I 2021 har styrkede inkluderende læringsfællesskaber på almenområdet været et fortsat udviklingsområde på kommunens skoler og klubber. Målet er, at flest mulige børn og unge kan profitere af deltagelse i det læringsfællesskab, som ligger inden for rammen af det almene skoletilbud. I arbejdet er der bl.a. fokus på kompetenceopbygning, udvikling af mellemformer, skolefravær, tidlig indsats og arbejdet med styrket sagsbehandling og dokumentation. Der er desuden fokus på en strategi for sprog og læsning, herunder læsning, dysleksi og dansk som andetsprog.

Roskilde Kommunes 9. klasse elevers karaktergennemsnit i de bundne prøvafag (dansk, matematik, engelsk og fællesprøven i fysik/kemi/ biolog/geografi) var i 2021 på 8,4, hvor landsgennemsnittet var 7,9. I skoleåret 2020/2021 blev prøverne delvist aflyst. Der blev således kun afholdt prøver i de bundne prøver i dansk, matematik og engelsk i 9. klasse samt i dansk og matematik for elever i 10. klasse. For de aflyste prøver fik eleverne, ligesom i skoleåret 2019/20, ophøjet deres afsluttende standpunktskarakterer til prøvekarakterer. For de afholdte prøver fik eleverne ophøjet deres afsluttende standpunktskarakterer til prøvekarakter, hvis standpunktskarakteren var højere end den opnåede prøvekarakter.

96,6 % af eleverne fik i 2021 mindst karakteren 02 i gennemsnit i både dansk og matematik. Der ses en lille stigning i andelen af elever med mindst karakteren 02 i dansk og matematik de seneste år.

Den nationale trivselsundersøgelse viser, at eleverne i Roskilde Kommune generelt trives på niveau med landsgennemsnittet.

I forhold til overgange til ungdomsuddannelse viser seneste analyse, at der er en stabilitet i andelen af elever, der er i gang med en ungdomsuddannelse i september henholdsvis samme år og året efter, de har forladt 9. klasse. Cirka fire ud af ti elever var i gang med en ungdomsuddannelse i september 2020 (samme år, som de har forladt 9. klasse), mens cirka ni ud af ti elever var i gang med en ungdomsuddannelse i september 2021 (året efter de har forladt 9. klasse). Efter 6 år forventes 84,5 % af årgang 2018/19 at have fuldført en ungdomsuddannelse mod 80,1 % på landsplan. Samlet set ligner den kommunale og nationale tendens hinanden, men med en højere uddannelses- og gennemførelsesgrad i Roskilde Kommune.

Børn og Unge

Der har også i 2021 været fokus på at styrke den tidlige, forebyggende indsats for udsatte børn og unge som led i budgetaftalen for 2020 og 2021 vedrørende styrket sagsbehandling. Sagsbehandlingen er styrket for børn fra 0-8 år samt unge fra 16-18 år i overgangen til en selvstændig voksertilværelse. Der er som et led her i arbejdet med at udvikle kvaliteten af sagsbehandlingen ved hyppigere opfølgning og systematisk høj dokumentationskvalitet. Samtidigt er der arbejdet med at fastholde rettidighed i sagsbehandlingen, så børnefaglige undersøgelser og opfølgning på handleplaner fortsat sker inden for lovgivningens tidsfrister.

Der er fortsat fokus på inddragelse af børnenes netværk, både i det forebyggende arbejde og i forbindelse med anbringelser, hvor det er målet at flere børn kan anbringes i deres netværk. Et andet element i den styrkede sagsbehandling er at sikre, at flere børn og

unge der skal anbringes, får tilbud om anbringelser i plejefamilier– og dermed at færre skal anbringes på institutioner og opholdssteder.

Skole- og Børneudvalget har i januar 2021 vedtaget en handleplan for nedbringelse af merforbruget i Børn og Unge. Handleplanen er i 2021 implementeret med flere forskellige elementer, herunder udvikling af interne tilbud, forhandlinger m.m. med eksterne tilbud samt styringsmæssige elementer. Implementeringen af handleplanen er fulgt tæt og har resulteret i nedbringelse af forbruget, så der i 2021 er sikret budgetoverholdelse.

Regions Sjælland valgte i 2021 at permanentgøre den tværsektorielle enhed, som Roskilde Kommune indgik i sammen med Børne- og Unge-psykiatrien i Region Sjælland i 2019 - 2021. Målet med den fremskudte funktion og samarbejdet er at styrke koordineringen mellem region og kommune, så børn, unge og forældre, som opsøger den psykiatriske akut-modtagelse oplever samstemte koordinerede indsatser og forløb, så tæt på barnets hverdagsmiljø som muligt. Roskilde Kommune deltager fortsat i den tværsektorielle enhed, som er finansieret af Region Sjælland.

Der er fortsat arbejdet med at flere udsatte unge gennemfører en ungdomsuddannelse i et fortsat godt samarbejde med Den Kommunale Ungeindsats.

Mål og resultater

Børne- og Ungepolitikken

Byrådet vedtog den gældende [Børne- og Ungepolitik](#) den 27. januar 2021. Formålet med den samlede Børne- og Ungepolitik er at sætte fælles ramme og retning for arbejdet med alle børn og unge i Roskilde Kommune. Politikken indeholder vision og en række målsætninger, der inden for fem temaer sætter en fælles ramme og retning for den ønskede udvikling.

Børne- og Ungepolitikken har som vision, at alle børn og unge skal trives og blive hele mennesker. Alle børn og unge har evner og kompetencer, som de skal have mulighed for at udfolde og udvikle, både individuelt og i fællesskab med andre. Alle børn og unge skal

have gode forudsætninger for at mestre livet og de muligheder og udfordringer, det byder på. Målet er børn og unge, der har det godt, trives og får de bedste forudsætninger for et godt liv.

- Trivsel, læring, udvikling, dannelse og demokrati
- Fællesskaber
- Sammenhæng og gode overgange
- Forældresamarbejde
- Bæredygtighed

De konkrete målsætninger i politikken er:

Nøgletal

Nøgletalsbeskrivelse	Regnskab 2020	Budget 2021	Regnskab 2021
<i>Dagtilbud/Fritidstilbud</i>			
Børn i dagplejen ¹	160	165	148
Børn i vuggestuer ¹	1.347	1.454	1.430
Børn i børnehaver ¹	2.421	2.356	2.386
Børn i SFO ¹	3.253	3.302	3.241
Børn i klubber ¹	3.363	3.254	3.301
Dækningsgrad 0-2 års området ²	61%	65%	63%
Dækningsgrad 3-5 års området ²	88 %	85%	85%
<i>Folkeskole</i>			
Børn i folkeskoler (normalområdet) ³	8.978	8.883	8.809
Klassekvotient (normalområdet) ⁴	21,3	21,1	21,2
Afgangskarakterer i 9. klasse ⁵	7,7	> landsgnst.	8,4
Undervisning med linjefaglærere ⁶	82,5%	> 85 %	82,5%
<i>Børn og unge</i>			
Forebyg. hjælpeforanstaltninger (pr. 1.000 0-22-årige) ⁷	39,9	36,3	38,8
Anbragte børn og unge (pr. 1.000 0-22-årige) ⁷	6,3	6,8	6,3

- 1) Opgørelsen er baseret på et gennemsnit af antallet af indmeldte børn i de enkelte måneder i det pågældende år.
- 2) Dækningsgraden beregnes som andelen af børn i aldersgruppen 0-2 år og 3-5 år med bopæl i Roskilde Kommune pr. 1. januar i det pågældende år, der er indmeldt i et dagtilbud i Roskilde Kommune.
- 3) I opgørelsen er medregnet alle elever på almenområdet, der er (forventet) indskrevet på en folkeskole i Roskilde Kommune (inkl. TCR), dvs. også elever, der er bosat udenfor Roskilde Kommune.
- 4) Opgørelsen af klassekvotienten er baseret på alle normalklasser i Roskilde Kommune (inkl. TCR).
- 5) Gennemsnitlig afgangskarakter for 9. klasse (normalklasser fuldt årgangsopdelte) i folkeskoler i Roskilde Kommune for bundne prøvofag. I 2021 var landsgennemsnittet på 7,9.
- 6) Kompetencedækning viser, hvor stor en andel af undervisningen, der varetages af lærere med kompetencer i det pågældende fag. Opgørelsen dækker over 1. til 9. klasse på folkeskoler i Roskilde Kommune. Det bemærkes, at der grundet COVID-19 ikke blev indsamlet data om skolernes kompetencedækning for skoleåret 2020/2021. Kompetencedækningen i skoleåret 2019/2020 angives for 2021.
- 7) Antal helårsforanstaltninger, ekskl. uledsagede flygtninge hvor der hjemtages refusion og sager, hvor der modtages mellemkommunal refusion. Befolkningstallet er pr. 1. januar i pågældende år.

PLAN- OG TEKNIKUDVALGET

Plan- og Teknikudvalget varetager følgende delområder:

- lokalplanlægning og landzonesager
- vejvedligeholdelse, vejbelysning og vintertjeneste
- grønne områder (primært parker)

- havne, dyrskuepladsen og campingpladsen

Udvalgets opgaver er reguleret efter en række love, herunder planloven, byggeloven, byfornyelsesloven, vejlovene og vejregler og regler i boligreguleringsloven.

Økonomisk resultat

Plan- og Teknikudvalget 1.000 kr. Prisniveau 2021 (- = udgifter, + = indtægter)	Budget 2021		Omplaceringer		Tillægsbevilling		Korrigeret budget		Regnskab 2021		Afvigelse (netto) ml. opr. budget og regnskab
	U	I	U	I	U	I	U	I	U	I	
Plan- og Teknikudvalget	-137.400	9.219	284	-284	-14.138	141	-151.254	9.076	-146.061	11.964	-5.916
Byfornyelse	-2.217	143	284	-284	-145	141	-2.078	0	-1.716	0	358
Vejvæsen og grønne områder	-135.183	9.076	0	0	-13.993	0	-149.176	9.076	-144.345	11.964	-6.274
Heraf:											
Serviceudgifter i alt	-137.400	9.219	284	-284	-14.138	141	-151.254	9.076	-146.061	11.964	-5.916
Ikke serviceudgifter i alt	0	0	0	0	0	0	0	0	0	0	0
Overførselsudgifter i alt	0	0	0	0	0	0	0	0	0	0	0
Brugerfinansieret udgifter i alt	0	0	0	0	0	0	0	0	0	0	0
Netto i alt	-128.181	0	0	0	-13.997	0	-142.178	0	-134.097	0	-5.916

Plan- og Teknikudvalget omfatter indtægtsdækket virksomhed på Materielgården efter Bestil-ler-Udfører-Modtager-modellen (BUM).

Plan- og Teknikudvalget har haft et samlet merforbrug på 5,9 mio. kr. i 2021 i forhold til oprindeligt budget.

Vejvæsen og grønne områder er den største del af udvalgets budget. *Vejvæsen og grønne områder* har samlet i 2021 haft et merforbrug på 6,2 mio. kr. i forhold til oprindeligt budget, og heraf er der overført et underskud på 3,4 mio. kr. til 2022. Merforbruget på driften af *Vejvæsen og grønne områder* skyldes primært højt aktivitetsniveau på vejområdet på især klasse 3 veje (som fx er mindre veje i boligområder), hvor der er blevet renoveret ekstraordinær mange fortove i forbindelse med asfaltering af vejene, samt stigende serviceudgifter til gadeløys.

Årets indsatsområder

Byggemodning

Roskilde Kommunes byggemodningsopgaver er fortsat i 2021 på Skousbo. Her er 1. etape af den fysiske byggemodning med vej-anlæg afsluttet, og 2. etape er grovbyggemodnet. Lokalplanarbejdet for 3. og 4. etape er gennemført, så der kan sælges yderligere grunde. Byggemodningen af Trekroner, Hyrdenhøj og Musicon er fortsat i 2021. I Trekroner er byggemodningen fulgt af salg, og der er ikke mange grunde tilbage i området.

Den Dynamiske Bymidte

I 2021 er der arbejdet videre med at fortætte bymidten i Roskilde for at sikre fortsat udvikling og et stærkt centrum for handel og byliv. For Ringstedgade er udarbejdet ny helhedsplan og ny lokalplan, som giver mulighed for at fortætte området med boliger og mindre erhverv. Første etape af en forskønnelse af Ringstedgade blev anlagt færdig i 2021.

For Københavnsvej mellem Røde Port og Østre Ringvej er der ligeledes udarbejdet en helhedsplan for en omdannelse til bydelsgade med større forbindelse til bymidten. Første etape af forskønnelse af Københavnsvej fra Østre Ringvej til Motorvejen er færdig.

I 2021 blev et projekt til opførelse af 35 boliger på Kildegården sat i gang.

Første etape af byggemodning af Sortebrødre Plads er færdig og etablering af nyt byrum ved en overdækning af eksisterende varegård i samarbejde med privat aktør er startet. De to store byggefeltet på pladsen er udbudt til salg.

Gråbrødre Skole er solgt, og en ny lokalplan giver mulighed for at omdanne skolebygningerne til boligformål samt mulighed for at bygge en tredje fløj - ligeledes til bolig.

I 2021 har der været afholdt en lang række arrangementer i bymidten på bl.a. Stændertorvet, i Byens hus, ved *Kreativt hus for børn*, i den nye bibliotekshave og i Palæhaven.

For at øge tilgængeligheden til bymidten er der i de seneste år arbejdet målrettet på at skabe gode forhold for både buspassagerer, bilister, cyklister og fodgængere. Samtidigt arbejdes der løbende på at forbedre tilgængeligheden for fodgængere med særlige behov, som fx kørestolsbrugere, blinde og svagtseende.

Musicon

På Musicon er udvikling og realisering af aktørernes konkrete projekter løbende i fokus. I 2021 er der samarbejdet med private bygherrer om at udarbejde myndighedstilladelser. På baggrund af tilladelserne er fem private byggerier med tilsammen 200 boliger i kvartererne *Indfaldet*, *Basgangen* og *Den Røde Tråd* gjort færdige i 2021. Byggerierne rummer også ca. 5.200 etagemeter erhvervsareal, heraf et nyt flerbruger-erhvervs- og boligbyggeri kaldet *Samspillet*. Yderligere seks private byggerier er aktuelt i gang.

I kvarteret *Indfaldets* byrum og vejarealer er første etape af belægninger og beplantning udført og ibrugtaget.

For at gøre klar til nye grundsalg i de kommende år har kommunen i 2021 udarbejdet en strukturplan for det fremtidige Hal 12-kvarter, der disponerer området til private byggerier i form af urbane selvbyg boliger, et håndværkskollegium og et kombineret erhvervs- og boligbyggeri. For de to sidstnævnte byggerier har kommunen indgået projektudviklingsaftaler med forkøbsret til specifikke ejendomsudviklere. Området skal samtidig rumme en udvidelse af skatehallen i Hal 12 og et parkeringshus. Kommunen har derfor i 2021 konkretiseret visionerne for disse to kommunale byggerier.

Roskilde Kommune har fortsat haft dialog med *Roskilde Festival Gruppen* om realisering af et sambyggeri for *Roskilde Festival*, *Aaben Dans* og *Råstof Roskilde*.

Musicons offentlige torv *Søjlepladsen* blev i 2021 opgraderet med en permanent sejldugsoverdækning, der har forbedret pladsens anvendelighed som eventareal. I 2021 opførte kommunen den tredje fælles affaldsplads og -skur i bydelen, kaldet ressourceplads, der ligesom de to forudgående pladser er eksempelprojekter på genbrug af byggematerialer.

På *Bagtæppet* i bydelens sydvestlige hjørne er der etableret en midlertidighedszone mel-

lem *Kunstsmedjen* og *Skoven*. Her er tre bygninger, der tidligere har stået andre steder på Musicon, rykket hen. En af dem huser nu butiksfællesskabet *Formhuset* og *Museet for Samtidskunsts administration*, mens en anden snart bliver beboet af en af bydelens tidligere kreative iværksættervirksomheder, som er vokset og efter en periode i midtbyen nu vender tilbage. Den sidste er *Roskilde eSport*, som hidtil har holdt til på Rabalderstræde langs Hal 12 – hvor der nu er etableret et cykelbibliotek.

Bagtæppet har også fået et nyt vartegn i form af en dome. Den kuppelformede bygning er stillet til rådighed af Roskilde Festival. Domen har allerede vist sig at være et oplagt samlingssted og eventrum for bydelens aktører.

Musicon byder fortsat på gode rammer og accelerationsforløb for iværksættere og vækstvirksomheder. Coronakrisen har gjort det nødvendigt at afsøge nye, digitale formater, men det har været svært at rekruttere deltagerne. Det har ændret sig ved indgangen til 2022 - her er stor søgning på selvstarterforløbet for studerende iværksættere fra Roskildes uddannelser.

Sideløbende er der arbejdet på nye projekter. I 2022 bliver der derfor søsat to projekter for iværksættere inden for henholdsvis musik/lyd og detailhandel.

Roskilde Dyrskueplads og Milen

I 2021 blev Milens beplantningsprojekter i den nuværende fase afsluttet, hvilket inkluderer udskiftninger af udgåede planter, den øst/vest gående *Gylden Basar*, og træer ved *Landingen*. Med disse nye plantninger genstartes indsatsen for at gøre *Milen* til en grøn og landskabelig oplevelse.

Projektet *Grøn Strøm* er ligeledes godt undervejs, hvor nye transformere og ledninger skal gøre Roskilde Festival og andre arrangementer uafhængige af dieselgeneratorer. Hovedparten af dette projekt finansieres af andre midler, sammen med Roskilde Festival. Der er også brugt midler til projektering af to mindre anlægsprojekter - 1) håndtering af regnvand på intern vej ved Dyrskuepladsen og 2) et overløbssystem til søen ved *Dream City*, hvor der er etableret en dæmning for at holde vandet på egen grund.

Jyllinge

I 2021 blev arbejdet med at rette *Møllevej* ud og forbinde til *Frederiksborgvej* med et lyskryds afsluttet. Jyllinge har dermed fået en ny

indfaldsvej som supplement til *Jyllinge Parkvej*. I *Jyllinge øst* er det private boligområde *Bromarken* i hastig udbygning, og i 2021 vedtog byrådet en ny lokalplan for almene og private boliger langs Møllevæjs nordside.

Viby

År 2021 bød først og fremmest på indvielsen af byens nye fælleshus *Cosmos* - Vibys nye bibliotek, borgerservice, kulturhus og lokalarkiv. Foruden de mange aktiviteter, som *KulturCosmos* og *Viby Bibliotek* arrangerer, rummer huset også café, åbne værksteder, læsehjørner samt børne- og ungeområde med plads til leg, kreativitet og brætspil. Syv af husets lokaler kan udlånes gratis til borgere og foreninger.

Generelt har året båret præg af, at byen er i en positiv udvikling med mange nye boligprojekter på vej i særligt *Skousbo*. Her er de første almene boliger netop indflyttet, og yderligere 4 boligenklaver er solgt til bofællesskaber og senioregnede rækkehuse. Samtidig blev der i 2021 taget hul på endnu en etape med udarbejdelsen af forslag til lokalplan. Lokalplanen fastlægger den overordnede struktur for i alt 120 åben-lav og tæt-lav boliger, og samtidig sikres realiseringen af *Syvmosekilen*, mens dele af *Skousbo Skov* gøres offentligt tilgængelig.

For at forbedre trafikikkerheden for skoleeleverne, som følge af den ændrede skolestruktur i Viby, er der etableret flere foranstaltninger på *Ørstedvej*. Der er i 2021 etableret to nye signalregulerede kryds på skolevejen - dels i krydset *Ørstedvej/Parkvej/Skovly* og dels i det dobbelte T-kryds *Assendløsevejen/Grønningen/Vibyvejen/Dalen*. Der er desuden etableret en krydsningshelle på *Vibyvejen* ved *Emilsgave* samt en mini-rundkørsel med fodgængerfelter i krydset *Skolevej/Toft-højvej*.

Sankt Hans Vest

Roskilde Kommune overtager *Sankt Hans Vest* den 1. april 2022. I 2021 er flere rådgivningsarbejder gennemført som forberedelse til overtagelsen. Der er eksempelvis skabt et overblik over forsyningsnettet med tv-inspektioner og ingeniørarbejder samt udarbejdet scenarier for fremtidige forhold, og landinspektørøpmålinger har givet det nødvendige grundlag for lokalplaner samt skitseprojekter. I forbindelse med *rammelokalplanen* er der med ekstern rådgivning udarbejdet en *miljørapport*, og arkitektrådgivning har bidraget til at skabe den fornødne sikkerhed om fremti-

dige boligbyggeretter. Der er desuden gennemført et *studium af anvendelsesmuligheder og efterspørgslen på udadvendte funktioner*, samt en *trafikanalyse* (se mere nedenfor under bæredygtig mobilitet).

Landsbyrådenes Dag

Den 25. august 2021 blev afholdt *Landsbyrådenes Dag* med deltagelse fra kommunens mange landsbyråd og laug. I forlængelse af dagen er der udarbejdet denne side på kommunens hjemmeside, hvor der kan ses link til puljer, kontaktpersoner mv.: [Landsbyråd - Roskilde Kommune](#),

Bæredygtig mobilitet

Der er i 2021 og frem afsat 2,5 mio. kr. årligt til bæredygtig mobilitet, og der er derfor sat gang i en række nye tiltag, blandt andet:

- En mobilitetspakke, hvor borgere i længere tid kan låne og afprøve en elcykel som erstatning for bilen.
- Analyser af transportvaner blandt skoler, daginstitutioner og unge på ungdomsuddannelser.
- Kampagneaktiviteter for at fremme bæredygtig mobilitet.
- Samkørselstiltag i landsbyer og hos virksomheder.

Trafik i fokus

Roskilde Kommune har også i 2021 prioriteret at sætte trafik i fokus.

Der er etableret en række anlæg for at styrke mulighederne for at cykle, blandt andet:

- Cykelsti i østsiden af *Vindingevej* mellem *Østergade* og *Ny Østergade*.
- Der er lavet en ny stiforbindelse i *Vindinge By*, der forbinder et nyt boligområde med resten af *Vindinge By* og giver mulighed for at pendle til Roskilde Bymidte.
- Supercykelsti mellem *Jyllinge* og *Stenløse Station*.
- En forlægning af *Søndermarksvej* med kobling til krydset *Køgevej/Vor Frue Hovedgade*.

Der er også gennemført en række trafikikkerhedsprojekter. Det er blandt andet hastighedsdæmpende tiltag på *Gundsøllillevej i Ågerup*, 2 minus 1 veje på *Sengeløsevej* og *Fiskervejen* i *Veddelev* og bump på *Svenstrupvejen* og i *Hastrup-Snoldelev*.

På *Københavnsvej* er der forskønnet mellem *Østre Ringvej* og kommunegrænsen, og der er udført forbedringer af stoppesteder og supercykelsti. På *Roskilde havn* er arbejdet

med at omlægge parkeringsarealer og etablere p-pladser ved havnehuset afsluttet.

I forbindelse med rammelokalplan for *Sankt Hans Vest* er der udarbejdet en *mobilitetsstrategi* og *trafikanalyse*. Trafikanalysen er udarbejdet med ekstern rådgivning og indeholder opgørelser over den nuværende trafik i og omkring Sankt Hans. Dertil er der modelberegninger af forskellige fremtidsscenerier med særligt fokus på den afledte trafik i nabo-områderne.

Mål og resultater

Se udviklingsstrategier med tilhørende handleplaner for ovenstående udviklingstendenser her: [Udvikling og projekter](#). Af handleplanerne fremgår også, hvad der er gennemført primært i det foregående år.

Plan- og Teknikudvalget har siden 2013 arbejdet for at indhente et efterslæb i vejvedligeholdelsen og nedbringe den andel af de kommunale veje og stier, som ligger i kategorien *lav standard*. Antal km veje og stier med *lav standard* er fra 2019 til 2021 faldet fra 69 til 50 km svarende til, at der i 2019 var 10 % og i 2021 var 7 % veje og stier i *lav standard*.

Indikator for vej kvaliteten i Roskilde Kommune

	2017	2018	2019	2020	2021
Antal km. kommunale veje og stier med lav standard	34 (6 %)	58 (8 %)	69 (10 %)	66 (9 %)	50 (7%)

Selv om det går fremad med andelen af veje og stier i *lav standard*, så falder værdien af vejkapitalen. Den forventede udvikling i vejkapitalen følges i et IT-værkstøj (ROSY), som inddrager restlevetiden og de trafikale forhold i beregningerne. Den korteste levetid er for de øverste slidlag af asfalten, hvor levetiden er på omkring 15-20 år afhængig af den trafikale

belastning, mens de dybere lag typisk har en længere levetid. Det nuværende årlige investeringsniveau er ca. 4 mio. kr. for lavt, hvis man ønsker at bevare vejkapitalen.

Der henvises i øvrigt til det tidligere afsnit *Årets indsatsområder*, hvor det også fremgår, hvad der er opnået i 2021.

Nøgletal

Nøgletalsbeskrivelse	Regnskab 2020	Budget 2021	Regnskab 2021
Antal km offentlig vej	478	-	480
Antal km offentlige stier	228	-	229
Udgifter til parker ¹ (kr./m ²)	5,7	-	5,5

1) Inkl. Dyrskuepladsen, camping mv.

KLIMA- OG MILJØUDVALGET

Klima- og Miljøudvalget varetager følgende delområder:

- klimaindsats, såvel CO₂-reduktion som klimatilpasning og stormsikring
- strategisk energiplanlægning
- myndighedsopgaver vedrørende vand, varme og spildevand
- miljølovgivning herunder miljøgodkendelser, miljøtilsyn, jordforurening og kystbeskyttelse
- kollektiv trafik
- naturforvaltning
- renovation/affald

Udvalgets opgaver er reguleret efter en række love og bekendtgørelser, herunder blandt andet miljøbeskyttelsesloven, spildevandsbekendtgørelsen, naturbeskyttelsesloven, vandforsyningsloven, jordforureningsloven, kystbeskyttelsesloven, vandløbsloven, indsatsprogrammer for vandområdedistrikter og varmforsyningsregler.

Klima- og Miljøudvalgets udgifter omfatter både det skattefinansierede og det brugerfinansierede område. Udgifter på det skattefinansierede område knytter sig til busdrift, natur-, miljø- og klimaindsats. Det brugerfinansierede område vedrører renovation/affald og rottebekæmpelse.

Økonomisk resultat

Klima- og Miljøudvalget 1.000 kr. Prsniveau 2021 (- = udgifter, + = indtægter)	Budget 2021		Omplaceringer		Tillægsbevilling		Korrigeret budget		Regnskab 2021		Afvigelse (netto) ml. opr. budget og regnskab
	U	I	U	I	U	I	U	I	U	I	
Klima- og Miljøudvalget	-192.116	103.196	0	0	-4.932	77	-197.048	103.273	-190.647	110.788	9.061
Miljø	-16.884	2.633	0	0	-3.515	77	-20.399	2.710	-16.114	3.020	1.157
Naturforvaltning	-7.225	0	0	0	-1.350	0	-8.575	0	-8.141	0	-916
Busdrift	-69.336	0	0	0	-1	0	-69.337	0	-68.876	0	460
Renovation	-98.671	100.563	0	0	-66	0	-98.737	100.563	-97.516	107.768	8.360
Heraf:											
Serviceudgifter i alt	-94.355	2.633	0	0	-4.948	77	-99.303	2.710	-93.885	3.020	856
Ikke serviceudgifter i alt	0	0	0	0	0	0	0	0	0	0	0
Overførselsudgifter i alt	0	0	0	0	0	0	0	0	0	0	0
Brugerfinansieret udgifter i alt	-97.761	100.563	0	0	16	0	-97.745	100.563	-96.761	107.768	8.205
Netto i alt	-88.920	0	0	0	-4.855	93.775	-93.775	-79.859	-79.859	9.061	

Af tabellen ses, at *Klima- og Miljøudvalget* har haft et samlet mindreforbrug på 9,1 mio. kr. i 2021 i forhold til det oprindelige budget. I forhold til det korrigerede budget har mindreforbruget været på 13,9 mio. kr.

Det største bidrag til det samlede mindreforbrug er fra det brugerfinansierede område *Renovation* med et forventet nettomindreforbrug på 8,2 mio. kr. i forhold til oprindeligt budget.

På fagområdet Busdrift har der i 2021 været et mindreforbrug på 0,5 mio. kr. i forhold til det oprindelige budget. Regnskabet fra MOVIA for 2021 viser, at Roskilde Kommune for 2021 til betaling 2022/23 vil få en samlet ekstraregning på 2,7 mio. kr. I denne er indregnet COVID-19 statskompensation for færre passagerer med busser i rutedrift på 8,5 mio. kr. samt negativ statskompensation for færre passagerer i flexkurs-ordningerne på

0,8 mio. kr. for 2021. I alt en nettostatskompensation på 7,7 mio. kr. Dermed betaler stationen ikke fuld kompensation for 2021.

Der har været et mindreforbrug på fagområdet Miljø i forhold til oprindeligt budget på 1,2 mio. kr. inklusiv flerårige projekter. I forhold til korrigeret budget har der været et mindreforbrug på 4,6 mio. kr. Den primære forklaring på mindreforbruget er aftalt udskyldelse af indsats i flerårige projekter.

Årets indsatsområder

Drift af affaldsordning for private husstande og kommunale institutioner

Den statslige aftale om 10 affaldsfraktioner mv. fra 2020 sætter fortsat i 2021 sit præg på Roskilde Kommunes arbejde med affaldsordningerne.

Der er ind i 2021 gennemført forsøg med husstandsindsamlet plast. I 2021 blev kom-

munens nye affaldsordning udbudt til ikrafttrædelse 1. maj 2022. Der blev også gennemført udbud af et beholderværksted samt af indkøb af affaldsbeholdere. Ordningen for indsamling af farligt affald og tekstilaffald blev udbudt i samarbejde med ARGO og ejerkommuner.

Arbejdet med *Affalds- og ressourceplanen for 2022–2027* er startet og forventes klar i 2. halvår af 2022 til høring og vedtagelse.

Håndtering af bygge- og anlægsaffald

Roskilde Kommune har i 2021 fortsat haft fokus på korrekt håndtering af de voksende mængder bygge- og anlægsaffald i forbindelse med nedrivning og ombygning i tæt dialog med relevante parter.

Busdrift

I 2021 er der gennemført en win-back kampagne med blandt andet dage med gratis buskørsel for at få passagererne tilbage efter COVID-19 påvirkningerne.

Grøn Blå Strategi og naturforvaltning

I 2021 har der været fokus på ændret arealanvendelse, herunder godkendelse af nyt udvidet projektområde for skovrejsning i Himmelev Skov. Plejeplanen for Værebros Ådal er godkendt og stierne realiseret. Der er gennemført større naturplejeprojekter på kystskrænterne ved Salvadparken og i Værebros Ådal med rydning af beplantning. Der er ryddet beplantning på øerne i Himmelsøen, til glæde for fuglelivet, og der er gennemført artsplejeprojekter for blåtoppet kohvede, melet kodriver og markfirben. I Himmelev Bæk er 1.300 m restaureret i samarbejde med lodsejere og frivillige. Skjoldungestien er videreudviklet med en gangbro af træ gennem Rørmosen. Roskilde har deltaget i konkurrencen "Danmarks Vildeste kommune" og sat fokus på biodiversitet i byer ved at ændre pleje af parker og grønne arealer. Der er sat fokus på natur, biodiversitet og affald i naturen gennem offentlige arrangementer som "Naturens dag" og udstillingen "Vores Natur" med mere end 3.000 besøgende, blå flag arrangementer og affaldsfri Fjord med indsamling af 900 kg affald af 700 deltagere.

Vand- og Klimatilpasningshandleplan

Vand- og klimatilpasningsstrategien med tilhørende handleplan blev vedtaget i 2013. I 2021 er der vedtaget en revideret handleplan. Indsatserne heri har fokus på at sikre byer mod hyppigere og kraftigere regnvejr. Handleplanen er udarbejdet i samarbejde med Fors A/S.

Citylogistik

I 2021 er der fortsat udviklet på citylogistikordningen, som er overgået fra at være midlertidig til at være mere permanent. Ordningen fordeler varer til Rådhuset og i bymidten med køretøjer på el. Derudover er der i 2021 startet forsøg på en række decentrale kommunale institutioner.

Vandområdeplaner og indsatsprogrammer

Der er i bekendtgørelse for indsatsprogrammer i henhold til de statslige vandområdeplaner (2015-2021) - og som resultat af vandrådsarbejdet - udpeget i alt syv vandløbsstrækninger med indsatser, der berører Roskilde Kommune. Der er i 2021 opnået tilsagn om tilskud til den sidste indsats.

Spildevandsplan

I 2015 blev der vedtaget en ny, samlet digital spildevandsplan for 2015-21. I 2021 er arbejdet med en ny spildevandsplan sat i gang.

Rottebekæmpelse

I 2021 har rottebekæmpelsen været i udbud, og der er indgået kontrakt med en bekæmper fra 2022. Kontraktsummen har tidligere været meget lav, og stigningen i den nye kontraktsum giver en udgift som svarer mere til landsnormen. Rottebekæmpelsen finansieres af takster og skal økonomisk hvile i sig selv over en kortere årrække.

Grundvand og drikkevand

I 2021 blev der fortsat arbejdet med en indsatsplan for grundvandsbeskyttelse jf. tillæg til pesticidaftalen fra januar 2019 med at risikovurdere og afsøge muligheder for frivillige aftaler på arealer, hvor der sker erhvervs-mæssig anvendelse af pesticider inden for

boringsnære beskyttelsesområder (BNBO) til almene vandværker.

Bæredygtig jordhåndtering/genanvendelse af jord i byen

Der er i 2021 fortsat arbejdet med problemstillinger i forbindelse med krav om miljøgodkendelse ved terrænreguleringer i landzonen - fx trafikbelastninger. Der i EU-projektet *City Loops* arbejdet med at mindske mængden af affald (herunder også jord fra byggeprojekter i byen), ligesom der har været fokus på at minimere CO₂ belastningen.

Kystbeskyttelse

2021 er året, hvor det store kystbeskyttelses-anlæg i Jyllinge Nordmark kunne indvies, og de berørte borgere kan nu atter sove trygt.

I 2021 er desuden arbejdet med at udvikle et administrationsgrundlag for behandling af sager om kystbeskyttelse, herunder sikring af offentlig adgang til og langs kysten, fortsat.

DK2020-kommune – CO₂-neutral 2040

Roskilde Kommune blev som den 3. kommune i landet DK2020-kommune i 2020. DK2020 har til formål at sikre klimaplaner, der lever op til C40-standard og Parisaftalen.

Sammen med [Strategisk Klima- og Energiplan 2019-2022 og de tilhørende handleplaner \(Handleplan 2019-2020 og Handleplan 2021-2022\)](#) sætter Roskilde Kommune nye klimamål for kommunen "*som virksomhed*" og "*som geografisk område*". Med handleplanerne sikres prioritering af de mange handlinger. I 2021 har fokus været på:

- Varme:
 - 1) Der er udarbejdet screening for potentielle fjernvarmeområder og i samarbejde med Fors A/S forberedt yderligere udbredelse af fjernvarme, hvor der i 2021 især har været fokus på Vindingeprojekt og mulighederne for ny fjernvarme på Sankt Hans. Der er truffet principbeslutning om, at der i nye fjernvarmeprojekter ikke sammenlignes med gasalternativer (fossile alternativer)
 - 2) uden for fjernvarmeinteresseområder i regi af Grøn Puls gennemført

en kampagne for grøn omstilling rettet mod private husejere med oliefyrt – læs mere om dette senere.

3) kommunen har fortsat reserveret areal til damvarmelager ved Argo, og er i dialog med VEKS I/S om grøn omstilling i spids/reservelast

- Transport: 1) mobilitetspakker til borgere, 2) analyse af transportvaner blandt unge på ungdomsuddannelser og 3) fremme af samkørsel
- Mere skov og natur: Som et nyt initiativ er der fra 2022 afsat en anlægspulje til bredt at arbejde med omlægning af arealer fra landbrugsdrift til skov og natur. I 2021 er der arbejdet med hvordan midlerne fremover disponeres af disse midler.

Videreførelse af energieffektiviseringer og -renoveringer samt partnerskabet Grøn Puls

Der blev igen i 2021 afsat midler fra Klima- og Miljøudvalget til energieffektiviseringer til at fortsætte [Grøn Puls](#) Partnerskabet mellem Roskilde Kommune, Roskilde Forsyning, Erhvervsforum Roskilde og Boligselskabet Sjælland. Partnerskabet har ud over netværk og kommunikation primært haft fokus på at fremme energieffektivisering og energirenovering af private boliger med oliefyrt uden for fjernvarmeinteresseområder samt at understøtte tilskudsmuligheder hertil fra Energi styrelsen i samarbejde med Gate21 og EU-projektet Stronghouse.

Byfornyelsesmidler som incitament til at energirenovere private boliger

Ordningen fra 2015 blev afsluttet i 2021 med udbetalingen af de sidste midler.

Mål og resultater

Klimafond og Klimamillionen

I 2021 gav KMU - efter indstilling fra Klimarådet - støtte til et projekt om klimateater for børn. I 2021 er Klimamillionen disponeret til:

- tilskud til el-varebil med lad på Materielgården
- opstart af indsats omkring ladestander
- skovrejsning i Viby

- arbejde med verdensmål i skolerne
- analyse og indsats med henblik på hurtigere indfasning af el-biler i kommunens vognpark
- forsøgsordning om samkørsel.

Roskilde Kommunes Klimapris

I 2021 blev Roskilde kommunes Klimapris uddelt til virksomheden CP ApS for deres store arbejde med bæredygtighed.

CO₂-neutral som geografisk område

Roskilde Kommune har siden 2009 været tilsluttet det europæiske initiativ *Borgmesterpagten* og har som del af denne vedtaget et mål om 35% CO₂-reduktion i 2020 (basisår 2008) for kommunen som geografisk område. Den seneste opgørelse fra 2018 viser en reduktion på 29 % i 2016 i forhold til 2008.

I foråret 2022 dokumenteres opfyldelsen af dette mål endeligt.

Kommunens nye mål er, at Roskilde Kommune i 2040 skal være CO₂-neutral som geografisk område.

CO₂-neutral som virksomhed

Roskilde Kommune er har været under DN's Klimakommune-ordning og forpligtet sig til at reducere CO₂-udledningen fra kommunen som virksomhed med 2% om året til og med 2025 (basisår 2007). DN har nedlagt ordningen.

Kommunen har i 2019 sat nyt mål om, at Roskilde Kommune som virksomhed i 2035 skal være CO₂-neutral. Den seneste opgørelse fra 2020 viser en reduktion på 59% med variabel emissionsfaktor (Grønt Regnskab 2021).

Nøgletal

Nøgletalsbeskrivelse (2020-priser)	Regnskab 2020	Budget 2021	Regnskab 2021
Indsamlet restaffald kg/år pr. husstand	298	277	281
Indsamlet papir kg/år pr. husstand	62	58	56
Indsamlet glas kg/år pr. husstand	53	52	50
Indsamlet metal kg/år pr. husstand	10	10	9
Indsamlet mad kg/år pr. husstand	150	144	140
Naturforvaltning (mio. m ²) ¹	1,02		

¹⁾ Kun Roskilde Kommunes egne m² er medregnet (dvs. uden Hedeland). Der er også gennemført indsatser på private arealer med naturkvaliteter.

SUNDHEDS- OG OMSORGSUDVALGET

Udvalgsbeskrivelse

Sundheds- og Omsorgsudvalget har følgende ansvarsområder:

- Hjemmepleje, hjemmesygepleje, omsorgsydelser, plejeboliger og madordninger
- Rehabilitering og akutindsatser
- Hjælpe midler
- Genoptræning
- Borger- og patientrettet forebyggelse
- Forebyggende hjemmebesøg hos ældre borgere

- Tandpleje til børn og voksne
- Sundhedspleje
- Frivilligt socialt arbejde
- Aktivitetsbestemt (med)finansiering af det regionale sundhedsvæsen

Udvalgets opgaver er reguleret efter lov om social service, retssikkerhedsloven, sundhedsloven samt lov om regionernes finansiering.

Økonomisk resultat

Sundheds- og Omsorgsudvalget	Budget 2021		Omplaceringer		Tillægsbevilling		Korrigeret budget		Regnskab 2021		Afvigelse (netto) ml. opr. budget og regnskab
	U	I	U	I	U	I	U	I	U	I	
1.000 kr. Priseniveau 2021 (- = udgifter, + = indtægter)											
Sundheds- og Omsorgsudvalget	-1.323.258	179.133	0	0	-72.897	12.892	-1.396.155	192.025	-1.417.544	213.905	-59.515
Pleje og træning	-899.441	144.514	-1.277	0	-68.549	13.605	-969.268	158.119	-991.812	170.043	-66.842
Sundhed og forebyggelse	-65.792	3.121	1.573	0	-485	-1.363	-64.704	1.758	-65.522	3.113	262
Aktivitetsbestemt medfinansiering	-338.312	0	0	0	0	0	-338.312	0	-333.553	0	4.759
Frivilligmidler m.v.	-4.830	0	200	0	-3.822	650	-8.452	650	-3.774	0	1.056
Andre udgifter	-14.883	31.498	-496	0	-41	0	-15.420	31.498	-22.883	40.749	1.251
Heraf:											
Serviceudgifter i alt	-972.774	146.519	496	-861	-72.897	12.892	-1.045.175	158.550	-1.063.683	169.288	-68.140
Ikke serviceudgifter i alt	-350.484	32.614	-496	861	0	0	-350.980	33.475	-353.861	44.616	8.626
Overførselsudgifter i alt	0	0	0	0	0	0	0	0	0	0	0
Brugerfinansieret udgifter i alt	0	0	0	0	0	0	0	0	0	0	0
Netto i alt	-1.144.125	0	0	0	-60.005	0	-1.204.130	0	-1.203.640	0	-59.515

Sundheds- og Omsorgsudvalget har i 2021 haft et samlet merforbrug 59,5 mio. kr. i forhold til det oprindelige budget og et mindreforbrug 0,5 mio. kr. i forhold til korrigeret budget.

På fagområdet Pleje og Træning var der i 2021 et merforbrug på 10,6 mio. kr. i forhold til det korrigerede budget. Merforbruget er primært knyttet til hjemmeplejen og enkelte plejecentre.

Hjemmeplejen har igennem det meste af 2021 været hårdt presset af COVID-19 situationen samtidig med, at det i 2021 viste sig, at omkostningerne ved hjemmeplejeydelser oversteg det forudsatte niveau ved budgetlægningen.

For plejecentrenes vedkommende kan merforbruget henledes til meromkostninger forbundet med flytningen af borgere fra Asterscentret til Kristiansminde samt højere udgifter til drift af det nyoprettede tilbud på Hyrdelhøj end forudsat i budgettet. Hertil kommer, at en-

kelte centre i 2021 var særligt udfordrede i forhold til et højt sygefravær og personaleomsætning.

Årets indsatsområder og Resultater

Principper for et kommende plejecenter

Byrådet besluttede den 24. marts 2021, at det kommende plejecenter placeres ved Østervangscenteret og dermed erstatter det utidssvarende Asterscenteret, der ikke mere fungerer som plejecenter. Placering af et nyt plejecenter ved Østervangscenteret understøtter strategien om at understøtte sydbyens knudepunkter, der indgår i helhedsplanen for Roskilde Sydbym, som byrådet besluttede den 27. januar 2021.

Den 9. september 2021 besluttede Sundheds- og Omsorgsudvalget de grundlæggende principper for et kommende plejecenter, som er:

- At plejecenteret udvikles som en central kerne i lokalområdet, som kan være et omdrejningspunkt for det gode liv og fællesskaber
- En hjemlig og ikke-institutionel atmosfære, hvor borgerne føler sig hjemme og befinder sig godt
- Gode lysforhold, der stimulerer en naturlig døgnrytme, understøtter orienteringsevnen og medvirker til at skabe en hjemlig atmosfære
- Mindre og overskuelige miljøer, hvor det er let at orientere sig
- Muligheder for at komme i kontakt med dags- og sollys, naturomgivelser, planter, vind og vejr
- En hjemlig og ikke-institutionel atmosfære, hvor borgerne føler sig hjemme og befinder sig godt
- Gode lysforhold, der stimulerer en naturlig døgnrytme, understøtter orienteringsevnen og medvirker til at skabe en hjemlig atmosfære
- Mindre og overskuelige miljøer, hvor det er let at orientere sig
- Muligheder for at komme i kontakt med dags- og sollys, naturomgivelser, planter, vind og vejr

Stor succes med fremmødevalg til Ældre-rådet

Det fremgår af lov om retssikkerhed og administration på det sociale område §§ 30-32, at hver kommune skal nedsætte mindst ét ældreråd, og der skal foretages valg hertil mindst hver 4. år. Samtlige borgere over 60 år med folkeregisteradresse i Roskilde Kommune er stemmeberettigede.

Ældrerådet varetager ældre borgeres interesser i Roskilde Kommune. Rådet formidler også synspunkter **mellem** borgerne og byrådet om lokalpolitiske spørgsmål, der vedrører ældre borgere.

I Roskilde Kommune organiseres valget via nedsættelse af en valgbestyrelse, som består af to medlemmer fra byrådet og to medlemmer fra Ældrerådet. Valgbestyrelsen traf den 16. december 2020 beslutning om, at valget i 2021 igen skulle gennemføres som et fremmødevalg, som det også var tilfældet i 2017.

Valget blev gennemført samtidig med kommune- og regionsrådsvalget den 16. november 2021. 12.999 borgere stemte ved valget, hvilket gav en stemmeprocent på 56 %. Dette er en tilbagegang fra forrige valg på 10

procentpoint. Dette kan muligvis skyldes corona-relaterede faktorer.

Med flere ekstraordinære og nye formidlings-tiltag i form af bl.a. breve i E-boks til alle borgere over 60 år samt en lille film, som blev vist i busser og andre steder, lykkedes det at hverve i alt 24 kandidater til ældrerådsvalget. Dette er det højeste antal kandidater, som har været opstillet til Ældrerådet siden 2009. I alt skal 13 vælges til rådet. Ældrerådet konstituerede sig selv i december 2021 og begyndte sin valgperiode den 1. januar 2022.

Status på rekruttering og fastholdelse på sundheds- og omsorgsområdet

Roskilde Kommune har gennem længere tid haft fokus på rekruttering og fastholdelse på sundheds- og omsorgsområdet grundet udfordringer med rekruttering, store medarbejdergrupper, der går på pension og flere og mere plejkrævende ældre.

Der er igangsat en række indsatser, herunder kampagne og kommunikationsindsats for at få flere unge social- og sundhedsselever til Roskilde Kommune, opkvalificering af elevvejledningen, digitalisering af elevernes uddannelse, fokus på at få ufaglærte medarbejdere i uddannelse med mere. Derudover sættes i foråret 2022 en stor kampagne i gang med fokus på rekruttering og fastholdelse på hele social- og sundhedsområdet.

COVID-19

Hele udvalgets område har i perioden 2020-2021 i væsentlig grad været præget af effekterne af pandemien. De knap 2.000 medarbejdere på sundheds- og ældreområdet har været pålagt helt nye opgaver og funktioner, og hele organisationen har skullet omstille sig flere gange i løbet af de seneste 2 år. Først til inddæmning af spredning af virus på plejecentre og i borgernes eget hjem, gennem øget fokus på hygiejne og implementering af forskellige restriktioner. Dernæst til udrulning af et massivt testregime blandt personale, blandt andet gennem uddannelse af cirka 50 medarbejdere til opgaven. Slutteligt til vaccinationen af kommunens plejehjemsboere og personale i ældreplejen.

På plejecentrene har de forskellige grader af nedlukning og de restriktioner og regler som fulgte med dem, gjort vilkårene for pårørendes besøg vanskeligere, samtidig med det har skabt en øget arbejdsmængde for personalet.

I Roskilde Kommune blev der i januar 2021 ansat en hygiejnesygeplejerske, som siden har arbejdet for at sikre en fælles hygiejne-strategi på tværs af alle direktørområder, og i løbet af foråret 2022 lander en decideret hygiejneorganisation og strategi på tværs af alle direktørområder, forankret under sundhedscentret.

Covid-19-vaccinationsindsatsen har forløbet hele 2021 og er fortsat i gang. Roskilde kommune har løbende levet op til de målkriterier, der er blev opsat, og ved udgangen af februar 2022 er alle borgere, der har ønsket vaccination, færdigvaccineret på det niveau, de nationale anbefalinger foreskriver. Målkriterierne er løst i et samarbejde mellem drift, region og central vaccinationskoordinator, sidstnævnte forankret i Social- job og sundheds-sekretariatet frem til d. 1 marts 2022, hvor denne koordinationsrolle er overdraget til forankring under hygiejneorganisationen. Den koordinerede indsats har indbefattet koordination af kørelister til hjemmevaccination, kørelister til borgere med behov for hjælp til transport hen til vaccinecenter og kørelister til vaccination på plejecentre og botilbud.

Mål og resultater

[Ældre- og Værdighedspolitik i Roskilde Kommune](#)

"Respekt, frihed, tryghed og medborgerskab" er titlen på Roskilde Kommunes Ældre- og Værdighedspolitik 2020-2023. Det er hensigten, at politikken skal danne rammen om udviklingen af ældreområdet i Roskilde Kommune i de kommende år. Politikken er også en del af udmøntningen af Folketingets bekendtgørelse om værdighedspolitikker for ældreplejen, der har fokus på følgende temaer:

- Livskvalitet
- Selvbestemmelse
- Kvalitet, tværfaglighed og sammenhæng i plejen
- Mad og ernæring
- En værdig død
- Pårørende
- Bekæmpelse af ensomhed

Sundhedspolitik

Roskilde Kommunes [sundhedspolitik](#) blev vedtaget 2. september 2015. Der er fokus på, at borgere i Roskilde Kommune skal leve

længere og have flere gode leveår både fysisk, psykisk og socialt. Desuden vil Roskilde Kommune skabe de bedst mulige rammer og omgivelser for borgere i alle aldre, således at der er mulighed for alle til at leve gode, sunde liv både fysisk, psykisk og socialt. Roskilde Kommune fokuserer i de kommende år på følgende konkrete politiske mål:

- Reduktion af andelen af overvægtige børn
- Ulighed i sundhed skal reduceres
- Implementering af Sundhedsaftalen med konkrete aftaler imellem Roskilde kommune og samarbejdshospitaller, der giver værdi for borgerne og sømfri forløb

Sundhedspolitikken bliver revideret i løbet af 2022.

[Pårørendepolitik](#)

Byrådet vedtog i juni 2017 en [pårørendepolitik](#). Pårørendepolitikken skal sikre, at de pårørende til borgere med fx handicap, psykiske problemer, sygdom og aldersbetingede funktionsnedsættelser bliver hørt og inddraget, for at skabe en så god livskvalitet for borgerne som muligt.

Pårørende ses som en bred kreds af mennesker, der kan have forskellige relationer og roller til en borger med fx handicap, psykiske problemer, sygdom eller aldersbetinget funktionsnedsættelse. Pårørende-politikken omfatter både det at være pårørende og den støtte, en pårørende kan være for borgeren.

Byrådets vision er, at pårørende:

- oplever at være en vigtig samarbejdspartner for at skabe så god livskvalitet og trivsel som muligt for borgeren
- oplever at der er opmærksomhed og støtte til pårørende, som selv kan være berørte og belastede af situationen
- oplever et godt samarbejde og en god dialog mellem pårørende, borgeren og kommunens ansatte

[Frivilligpolitik](#)

Roskilde Kommunes [frivilligpolitik](#) er vedtaget 17. juni 2015. Der er fokus på, at Roskilde Kommune bidrager til at skabe gode rammer og synlighed omkring en mangfoldig frivillig social indsats, der fremmer det aktive medborgerskab og styrker borgernes sociale

liv, sundhed og trivsel. De konkrete politiske mål er:

- Synliggørelse af det frivillige sociale engagement blandt borgere i Roskilde Kommune

- Kendskab til aktiviteter i de frivillige sociale foreninger blandt medarbejdere i Roskilde Kommune
- Samarbejde og mangfoldighed i de sociale foreninger

Nøgletal

Nøgletalsbeskrivelse	2020	2021
Antal borgere der modtager hjemmepleje pr. måned	2.267,0	2.321,0
Antal timer pr. måned pr. borger	22,7	21,8
Antal borgere der modtager hjemmesygepleje	1.346,0	1.309,0
Antal borgere i HTSH forløb	125,0	118,0
Belægningsprocent Akut og Rehabilitering	-	0,6
Antal genoptræningspladser	248,0	214,0
Antal borgere på venteliste til en plejebolig	58	43

Talmaterialet er baseret på augusttal i de pågældende år

REGNSKABSOPGØRELSE

(Løbende priser)

Mio. kr.

Udvalg/Fagområde	Vedttaget budget 2021	Korrigeret budget 2021	Regnskab 2021	Afvigelse ift vedtaget budget 2021	Regnskab 2020
(- = udgift)					
Indtægter					
3 Skatter	5.181,8	5.183,5	5.182,3	0,4	5.178,5
4 Tilskud og udligning	645,1	615,4	612,8	-32,3	559,5
Indtægter i alt	5.826,9	5.799,0	5.795,1	-31,9	5.738,0
Driftsvirksomhed					
Økonomiudvalget	-807,9	-848,5	-754,4	53,5	-756,9
Kultur & Idrætsudvalget	-196,1	-207,5	-190,2	5,9	-192,0
Beskæftigelses & Socialudvalget	-1.554,2	-1.595,8	-1.553,8	0,4	-1.491,6
Skole & Børneudvalget	-1.599,9	-1.661,0	-1.605,5	-5,7	-1.597,3
Plan & Teknikudvalget	-128,2	-142,2	-134,1	-5,9	-118,7
Klima & Miljøudvalget	-91,7	-96,6	-90,9	0,9	-94,0
Sundheds & Omsorgsudvalget	-1.144,1	-1.204,1	-1.203,6	-59,5	-1.187,6
Driftsvirksomhed i alt	-5.522,1	-5.755,7	-5.532,6	-10,5	-5.438,1
Driftsvirksomhed før renter	304,9	43,3	262,5	-42,4	299,9
5 Renter m.v.	-8,9	-7,6	-3,8	5,1	-15,8
Primært driftsresultat	295,9	35,7	258,7	-37,2	284,1
Anlægsprojekter					
Økonomiudvalget ekskl. ejendomskøb og -salg	-11,6	-40,5	-28,9	-17,2	-14,0
Kultur & Idrætsudvalget	-44,5	-88,9	-48,0	-3,5	-96,6
Beskæftigelses & Socialudvalget	-9,0	-13,3	-4,8	4,2	-0,2
Skole & Børneudvalget	-63,2	-80,0	-32,0	31,2	-13,0
Plan & Teknikudvalget	-24,3	-131,0	-75,9	-51,6	-46,6
Klima & Miljøudvalget	-13,2	-35,5	-43,9	-30,7	-20,7
Sundheds & Omsorgsudvalget	0,0	-15,8	-19,0	-19,0	-57,1
Anlægsprojekter i alt	-165,8	-405,0	-252,5	-86,7	-248,1
Ejendomskøb	0,0	-34,3	-22,7	-22,7	-0,1
Ejendomssalg	52,5	139,4	77,6	25,1	198,8
Byggemodning	-57,3	-108,4	-57,6	-0,3	-44,1
Anlægsvirksomhed i alt	-170,6	-408,3	-255,2	-84,6	-93,6
Skattefinansieret resultat i alt	125,3	-372,6	3,5	-121,9	190,5
6 Brugerfinansieret resultat	0,8	0,8	7,1	6,3	4,8
Resultat i alt	126,1	-371,8	10,5	-115,6	195,3
Finansieringsoversigt					
Resultat ifølge overstående	126,1	-371,8	10,5	-115,6	195,3
7 Afdrag på lån	-88,1	-95,9	-107,9	-19,8	-101,2
8 Optagne lån	40,0	89,7	86,8	46,8	322,2
Kursreguleringer	0,0	0,0	4,1	4,1	1,7
9 Balanceforskydninger	-39,6	-89,9	-112,7	-73,1	-115,2
Ændring af likvide aktiver i alt	38,4	-467,9	-119,2	-157,6	302,9

BALANCE

Mio kr.

		Ultimo 2021	Ultimo 2020
	AKTIVER		
11	Materielle anlægsaktiver		
	Grunde og bygninger	3.617,7	3.432,1
	Tekniske anlæg	78,5	60,7
	Inventar	27,5	28,4
	Anlæg under udførelse	36,4	252,4
11	Materielle anlægsaktiver i alt	3.760,1	3.773,6
11	Immaterielle anlægsaktiver	2,1	1,4
	Finansielle anlægsaktiver		
14	Langfristede tilgodehavender	2.409,0	2.401,9
6	Udlæg vedr. forsyningsvirksomheder	-7,6	3,4
	Finansielle anlægsaktiver i alt	2.401,4	2.405,3
	Omsætningsaktiver		
11	Varebeholdninger	0,0	0,0
11	Fysiske aktiver til salg	178,4	179,9
12	Tilgodehavender	261,2	226,9
14	Værdipapirer	0,5	0,5
	Omsætningsaktiver i alt	440,1	407,3
10	Likvide beholdninger	-1,0	118,1
	Aktiver i alt	6.602,7	6.705,7
	PASSIVER		
16	Egenkapital		
	Modpost for skattefinansierede aktiver	-3.940,6	-3.954,9
	Balancekonto	325,1	391,5
16	Egenkapital i alt	-3.615,5	-3.563,4
17	Hensatte forpligtelser	-963,1	-1.029,3
15	Langfristede gældsforpligtigelser	-1.707,5	-1.715,4
13	Nettogæld vedr. fonds, legater, deposita mv.	-22,1	-23,5
13	Kortfristede gældsforpligtigelser	-294,4	-374,1
	Passiver i alt	-6.602,7	-6.705,7

NOTER TIL REGNSKABET

NOTE 1

PERSONALEOVERSIGT - ANTAL FULDTIDSSTILLINGER

	2021	2020
00 Byudvikling, bolig- og miljøforanstaltninger	168	168
Faste ejendomme	73	81
Fritidsfaciliteter	47	35
Fritidsområder	3	3
Jordforsyning	1	1
Miljøbeskyttelse m.v.	2	3
Naturbeskyttelse	2	2
Redningsberedskab	40	43
01 Forsyningsvirksomheder m.v.	8	7
Affaldshåndtering	8	7
02 Transport og infrastruktur	129	129
Fælles funktioner	123	122
Kommunale veje	7	6
03 Undervisning og kultur	1.746	1.763
Folkebiblioteker	92	95
Folkeoplysning og fritidsaktiviteter m.v.	24	21
Folkeskolen m.m.	1.548	1.579
Kulturel virksomhed	57	58
Ungdomsuddannelser	25	11
04 Sundhedsområdet	190	193
Sundhedsudgifter m.v.	190	193
05 Sociale opgaver og beskæftigelse	3.454	3.402
Arbejdsmarkedsforanstaltninger	95	85
Dagtilbud til børn og unge	1.151	1.174
Støtte til frivilligt socialt arbejde og øvrige so	1	0
Tilbud til børn og unge med særlige behov	144	151
Tilbud til udlændinge	18	26
Tilbud til voksne med særlige behov	558	556
Tilbud til ældre	1.487	1.410
06 Fællesudgifter og administration m.v.	669	663
Administrativ organisation	669	663
Antal fuldtidsstillinger i alt**	6.363	6.324

NOTE 2

OVERFØRSEL AF UFORBRUGTE BEVILLINGER TIL 2022

Mio. kr., Løbende priser

Positive tal = overførsel af overskud	2021	2020
Almindelig overførsel	65,5	41,1
Økonomiudvalget	25,8	17,4
Kultur & Idrætsudvalget	6,5	1,4
Beskæftigelses & Socialudvalget	0,5	-11,3
Skole & Børneudvalget	32,6	33,8
Plan & Teknikudvalget	-3,1	3,0
Klima & Miljøudvalget	1,3	1,1
Sundheds & Omsorgsudvalget	2,0	-4,2
Fuld overførsel	100,8	88,5
Økonomiudvalget	60,0	57,2
Kultur & Idrætsudvalget	12,2	8,1
Beskæftigelses & Socialudvalget	1,4	1,2
Skole & Børneudvalget	12,5	13,9
Plan & Teknikudvalget	5,5	3,3
Klima & Miljøudvalget	4,3	4,3
Sundheds & Omsorgsudvalget	4,9	0,4
Særlig overførsel	7,5	9,7
Økonomiudvalget	0,0	0,3
Kultur & Idrætsudvalget	0,0	0,0
Beskæftigelses & Socialudvalget	0,3	2,2
Skole & Børneudvalget	2,2	2,2
Plan & Teknikudvalget	5,0	5,0
Driftsoverførsler i alt	173,7	139,3

Anlæg:		
Økonomiudvalget ekskl. ejendomssalg og -køb	61,2	87,7
Kultur & Idrætsudvalget	40,9	42,1
Beskæftigelses & Socialudvalget	8,5	4,3
Skole & Børneudvalget	47,9	16,0
Plan & Teknikudvalget	55,1	93,3
Klima & Miljøudvalget	-8,4	16,5
Sundheds & Omsorgsudvalget	-3,2	-13,2
Ejendomssalg og -køb	-55,0	-22,2
Anlægsoverførsler i alt	147,1	224,6
Poster i øvrigt med relation til anlæg:		
Grundkapital	33,4	30,8
Tour de France	2,4	3,3
Modregning, statsafgift ved salg af HMN Gasnet	4,1	4,1
Lån, fremrykning af anlæg	-2,6	-40,4
Lån, energipulje	-13,9	-15,5
Lån, skolestruktur	-6,7	-11,4
Lån, energipulje vejbelysning	-0,3	-1,1
Lån, restfinansiering Hyrdehøj	-2,9	0,0
BOMI, indfrielse af tilgodehavende		-16,1
Beboerindsud, Hyrdehøj Plejecenter		-4,2
Egenkapital, Østsjællandss Beredskab		-1,2
Poster i øvrigt med relation til anlæg i alt	13,6	-51,7
Overførsler i alt	334,4	313,6

NOTE 3

SKATTER

Der er i 2021 indgået 5.182,3 mio. kr. i skatteindtægter, som kan specificeres således:

Skatter (Mio. kr.)	Regnskab 2020	Budget 2021	Korr. Budget 2021	Regnskab 2021
Kommunal indkomstskat	4.468,7	4.481,5	4.482,2	4.482,2
Selskabsskat	82,4	59,2	59,2	59,2
Anden skat, dødsbo og bruttoskat efter §48 E (forskerskat)	5,8	4,0	5,0	7,5
Grundskyld	551,1	564,2	564,2	560,2
Dækningsafgift	70,5	72,9	72,9	73,1
I alt	5.178,5	5.181,8	5.183,5	5.182,3

Der er en samlet merindtægt på 0,4 mio. kr. I forhold til oprindeligt budget.

For skatter er der givet tillægsbevilling til en mindreudgift i forbindelse med midtvejsreguleringen til afregning vedrørende det skrå skatteloft på 0,7 mio. kr., tillægsbevilling til en merindtægt for andel af skat af dødsboer på 1,0 mio. kr., i alt 1,7 mio. kr.

I forhold til korrigeret budget er der en mindreindtægt på 1,2 mio. kr., bestående af en merindtægt på 2,5 mio. kr. vedr. forskerskat og en mindreindtægt for grundskyld og dækningsafgift på 3,7 mio. kr. der kan henføres til kendelser fra SKAT om ændringer i ejendomsvurderinger, ændring af status fra erhverv til ikke-erhverv og omvendt.

NOTE 4

TILSKUD OG UDLIGNING

Der er i 2021 indgået netto 612,8 mio. kr. i tilskud og udligning bestående af tilskud fra de mellemkommunale udligningsordninger, bloktilskud fra

staten, udligning af selskabsskat, kommunalt udviklingsbidrag til regionen, særlige tilskud samt refusion fra momsudligningsordningen.

Tilskud og udligning (Mio. kr.)	Regnskab 2020	Budget 2021	Korr. Budget 2021	Regnskab 2021
Mellekommunal udligning	57,9	-805,6	-805,6	-805,6
Bloktilskud, staten	193,0	1.358,2	1.346,5	1.344,8
Udligning af selskabsskat	41,8	27,7	27,7	27,7
Udligning og tilskud vedr. udlændinge	-17,6	-8,7	-8,7	-8,7
Kommunalt udviklingsbidrag	-9,8	-10,0	-10,0	-10,0
Særlige tilskud	295,8	83,4	65,5	65,0
Udligning af købsmoms	-1,5	0,0	0,0	-0,5
I alt	559,5	645,1	615,4	612,8

Der er en samlet mindreindtægt på 32,3 mio. kr. i forhold til oprindeligt budget.

Bloktilskud fra staten udviser en mindreindtægt på 13,4 mio. kr., heraf kan 7,6 mio. kr. henføres til midtvejsreguleringen, og der er givet bevilling her-

til. I forhold til korrigeret budget er der en merudgift på 1,7 mio. kr., hvoraf de 5,9 mio. kr. kan henføres til efterregulering af aktivitetsbestemt medfinansiering af sundhedsvæsenet. Herefter er der en mindreudgift på 4,1 mio. kr. som vedrører statsafgift i forbindelse med salg af HNM Gasnet som overføres til afregning i 2022.

Særlige tilskud udviser jf. opr. budget en mindreindtægt på 18,4 mio. kr. Der er en mindreindtægt i forbindelse med midtvejsreguleringen på 19,1 mio. kr., som kan henføres til endelig regulering af beskæftigelsestilskud for 2020 på 17,0 mio. kr. og 2,1 mio. kr. som regulering af særligt tilskud til kommuner med dårlig udvikling i ledigheden. Der er endvidere en merindtægt på 1,2 mio. kr. som tilskud til styrkelse af rehabilitering til sårbare ældre. Der er

dermed givet bevilling på -17,9 mio. kr. i forbindelse med midtvejsreguleringen. Mindreindtægten på 0,5 mio. kr. i forhold til korrigeret budget kan henføres til kollektiv modregning vedrørende skat-testigninger.

Udligning af købsmoms udviser en mindreindtægt på 0,5 mio. kr., som kan henføres til tilbagebetaling af moms vedrørende byggemodning, tilbagebetalt momsandel for huslejeindtægter samt reguleringer fra sidste år.

NOTE 5

RENTER

Regnskabsresultatet udviser en nettorenteudgift på 3,8 mio. kr., hvilket er 5,1 mio. kr. mindre end

oprindeligt budgetteret – merindtægter på 2,1 mio. kr. og mindreudgifter på 3,0 mio. kr.

Renter	Regnskab 2020	Budget 2021	Korr. Budget 2021	Regnskab 2021
(Mio. kr.)				
Renteindtægter				
Likvide aktiver	0,8	7,4	7,4	0,3
Kortfristede tilgodehavender	1,0	1,1	1,1	0,9
Langfristede tilgodehavender	1,4	2,0	2,0	0,8
Udlæg forsyningsvirksomheder	0,0	0,0	0,0	0,0
Kursgevinst	0,9	0,0	0,0	3,0
Aktier og andelsbeviser	0,0	0,0	7,4	7,4
Garantiprovision	1,8	1,7	1,7	1,9
Indtægter i alt	5,9	12,3	19,7	14,4
Renteudgifter				
Kortfristet gæld	-0,9	-0,5	-0,5	-0,3
Langfristet gæld:	-19,4	-20,7	-20,4	-17,2
<i>skattefinansieret område</i>	-0,5	-17,0	-16,7	-0,3
<i>selvejende institutioner</i>	0,0	0,0	0,0	0,0
<i>ældreboliger</i>	-1,8	-3,7	-3,7	-0,6
<i>swap-aftaler</i>	-17,2	0,0	0,0	-16,3
Lønmodtagerne Feriemidler	0,0	0,0	-6,4	-0,2
Realiseret kurstab	-1,4	0,0	0,0	-0,5
Udgifter i alt	-21,8	-21,2	-27,3	-18,2
Nettorenteudgifter i alt	-15,8	-8,9	-7,6	-3,8

På indtægtssiden er der en merindtægt på 2,1 mio. kr. Der er modtaget et provenu fra salg HMN 3. rate på 7,4 mio. kr. som der er givet bevilling til. I forhold til korrigeret budget er der en mindreindtægt på 5,3 mio. kr. 7,1 mio. kr. kan henføres til forrentning af den likvide kassebeholdning som følge

af det lave renteniveau samt mindreindtægt for kortfristede tilgodehavender på 0,2 mio. kr.

For langfristede tilgodehavender er der en mindreindtægt på 1,2 mio. kr., heraf 0,3 mio. kr. vedrørende deponeringer og 1,2 mio. kr. vedrørende ud-

lån til pensionisters betaling af ejendomsskat. Merindtægt på 0,1 mio. kr. vedr. beboerindskudslån og 0,4 mio. kr. vedr. Jyllinge Hallen og Roskilde Vedvarende Energi.

Endelig er der en merindtægt på 0,2 mio. kr. vedrørende garantiprovision for kommunegaranti ydet til FORS Roskilde A/S samt en merindtægt på 3,0 mio. kr. i kursgevinst.

På udgiftssiden er der en mindreudgift på 3,0 mio. kr., heraf udviser renter af kortfristet gæld en mindreudgift på 0,2 mio. kr., som vedrører renter i forbindelse med tilbagebetaling af grundskyld og dækningsafgift ved ændrede vurderinger fra SKAT.

Renter af langfristet gæld inkl. swap-aftaler udviser en mindreudgift på 3,5 mio. kr. fordelt med ældreboliger 3,1 mio. kr., øvrige langfristede lån 16,7 mio. kr. og en merudgift på 16,3 mio. kr. til swap-aftaler. Mindreudgiften for ældreboliger modsvares

delvist af et merforbrug på 7,6 mio. kr. for afdrag på lån.

realiseret kurstab på obligationsbeholdningen udgør en merudgift på 0,5 mio. kr.

Endvidere en merudgift vedr. indefrosne feriemidler på 0,2 mio. kr. Der er omplaceret 6,4 mio. kr. fra afdrag på feriemidlerne som i stedet er brugt på at nedbringe kommunes forpligtigelse med yderligere 8,1 mio. kr.

Ydelsen på swap-aftaler skal ses i sammenhæng med mindreudgiften til renter af langfristet gæld på lån med variabel rente. Udgiften opstår ved at en del af låneporteføljen er omlagt til fast forrentning for at opfylde rammerne i kommunes lånepolitik for valg af fast og variabel rente.

NOTE 6

RESULTAT AF DET BRUGERFINANSIEREDE OMRÅDE

Mellemværende med forsyningsvirksomheder mv.

(Mio. kr.) + angiver kommunens tilgodehavende

	Primo 2021	Ultimo 2021
Renovationsordning	3,4	-7,6
I alt	3,4	-7,6

Det brugerfinansierede område består alene af renovationsområdet. I det oprindelige budget var indregnet en indtægt på 1,0 mio. kr. Regnskabet viser imidlertid et nettodriftsoverskud på 7,1 mio., heri er indeholdt en udgift på 3,9 mio. kr. til tjenestemandspensioner.

Kommunens tilgodehavende på renovationsområdet er dermed nedbragt med 11,0 mio. kr. i 2021, således at der ved udgangen af 2021 er tale om at kommunen skylder renovationsområdet på 7,6

mio. kr. I forhold til det oprindelige budget er der en merindtægt på 6,3 mio. kr. fordelt med 8,2 mio. kr. i merindtægt og 1,9 mio. kr. i merudgift til tjenestemandspensioner.

Ved overskud/underskud på det brugerfinansierede område sker der en nedbringelse/forøgelse af kommunens tilgodehavende/gæld hos forsyningsvirksomheden.

NOTE 7

AFDRAG PÅ LÅN

Afdrag på lån (Mio. kr.)	Regnskab 2020	Budget 2021	Korr. Budget 2021	Regnskab 2021
Selvejende institutioner	0,0	0,0	0,0	0,0
Gæld til andre kommuner/regioner	0,0	0,0	0,0	0,0
Gæld til realkreditinstitutioner	1,4	1,1	1,1	1,1
Gæld til kommunekredit	82,8	72,2	73,7	70,0
Lønmodtagerne Feriemidler	0,0	0,0	6,2	14,3
Gæld vedr. ældreboliger	16,9	14,9	14,9	22,5
I alt	101,2	88,1	95,9	107,9

Der er et merforbrug til afdrag på 19,8 mio. kr. i forhold til det oprindelige budget og 12,0 mio. kr. i forhold til korrigeret budget. Forskellen på 7,8 mio. kr. er bevilling til afdrag på indefrosne feriemidler med 6,2 mio. kr. og 2,1 mio. kr. i forbindelse med indfrielse af lån ved salg af flygtningebolig, samt en tilbageførsel af 0,6 mio. kr. til puljen for udmøntning af energibesparelse.

I forhold til det korrigerede budget er der herefter et mindreforbrug på 3,7 mio. kr. for afdrag på gæld i Kommunekredit.

Et merforbrug på 8,1 mio. kr. til nedbringelse af indefrosne feriemidler, hvoraf de 6,2 mio. kr. modsvares af mindre renteudgifter.

Et merforbrug på 7,6 mio. kr. til afdrag vedrørende ældreboliger som til dels modsvares af et mindreforbrug på 3,1 mio. kr. til renteudgifter for ældreboliger.

NOTE 8

OPTAGNE LÅN

Optagne lån (Mio. kr.)	Budget 2021	Korr. Budget 2021	Regnskab 2021
Ordinær låneoptagelse			
Lån til energiinvesteringer	-10,0	-11,5	-11,5
Lån til energiinvesteringer, vejbelysning	0,0	-0,2	-0,2
Lån til ny skolestruktur	0,0	-5,8	-5,8
Lån til fremrykning af anlæg COVID-19	0,0	-44,6	-44,6
Lån til indefrysning af ejendomsskat	-30,0	-24,7	-24,7
Lån Hyrdehøj Plejecenter	0,0	-2,9	0,0
I alt	-40,0	-89,7	-86,8

Det oprindelige budget udviser en låneoptagelse på 40,0 mio. kr. Det korrigerede budget udviser 89,7 mio. kr. Der er givet tillægsbevilling på 49,7 mio. kr. Der er overført 71,3 mio. kr. i forbindelse med overførsel af mindreforbrug fra 2020 fordelt med energiinvesteringer på 15,5 mio. kr., energirenovering af vejbelysning 1,1 mio. kr., COVID-19 40,4

mio. kr., Hyrdehøj 2,9 mio. kr. samt ny skolestruktur 11,4 mio. kr.

Endvidere er der i december 2021 givet bevilling til en mindre låneoptagelse på 28,5 mio. kr. fordelt med energiinvesteringer på 14,3 mio. kr., energirenovering af vejbelysning 0,3 mio. kr. COVID-19 2,3

mio. kr., ny skolestruktur 6,7 mio. kr. samt indefrysning af grundskyld 5,0 mio. kr.

I forbindelse med den endelige opgørelse af lånerammen for 2020 er der givet bevilling til en yderligere låneoptagelse på netto 6,9 mio. kr. fordelt på

energiinvesteringer 0,3 mio. kr., energirenovering af vejbelyst på -0,7 mio. kr., COVID-19 på 6,5 mio. kr., ny skolestruktur på 1,1 mio. kr. samt indefrysning af grundskyld på -0,3 mio. kr.

Låneramme 2021 opgjort i marts 2022 (Mio. kr.)	Hjemtaget i 2021	Hjemtages i marts 2022	Låneramme i alt
Lån til energiinvesteringer	11,2	0,4	11,6
Lån til energiinvesteringer, vejbelyst	0,9	0,0	0,9
Lån til ny skolestruktur	4,8	-0,1	4,7
Lån til fremrykning af anlæg COVID-19	38,1	-1,1	36,9
Lån til indefrysning af ejendomsskat	25,0	0,0	25,0
Lån Hyrdehøj Plejecenter	0,0	0,0	0,0
I alt	79,9	-0,9	79,1

Den samlede låneramme for 2021 er opgjort til 79,1 mio. kr. Der er i december 2020 og december 2021 i alt hjemtaget en a/conto låneoptagelse på samlet 79,9 mio. kr. Der vil i marts 2022 blive godkendt en korrektion af lånerammen for 2021 på -0,9 mio. kr. så lånerammen kan opgøres til 79,1 mio. kr. Regnskabet for 2021 udviser et låneoptag på 86,8 mio. kr., hvoraf de 6,9 mio. kr. er hjemtaget i mart 2021 som en endelig opgørelse af lånerammen for 2020.

Som følge af mindreforbrug i 2020 overføres der låneoptagelse til 2022 på i alt 26,4 mio. kr., heraf COVID-19 2,6 mio. kr., energiinvesteringer 13,9 mio. kr., energirenovering af vejbelyst 0,3 mio. kr., ny skolestruktur på 6,7 mio. kr. samt Hyrdehøj 2,9 mio. kr.

NOTE 9

ØVRIGE FINANSFORSKYDNINGER

Øvrige finansforskydninger

(Mio. kr.) + øgede tilgodehavender/mindre gæld - reduktion i tilgodehavender/øget gæld	Budget 2021	Korr. Budget 2021	Regnskab 2021
Ændring i tilgodehavender hos staten	0,0	0,0	7,2
Ændring i kortfristede tilgodehavender	0,0	0,0	27,9
Ændring i langfristede tilgodehavender	39,6	94,0	38,5
Ændring i udlæg vedr. forsyningsvirksomheder	0,0	0,0	0,0
Aktiver, beløb til opkrævning for andre	0,0	0,0	36,2
Ændring i tilgodehavender i alt	39,6	94,0	109,8
Passiver, beløb til opkrævning for andre	0,0	-4,2	-34,9
Ændring i kortfristet gæld til pengeinstitutter	0,0	0,0	0,0
Ændring i kortfristet gæld til staten	0,0	0,0	-1,1
Ændring i kortfristet gæld i øvrigt	0,0	0,0	38,9
Ændring i kortfristet gæld i alt	0,0	-4,2	2,9
I alt	39,6	89,9	112,7

Finansforskydningerne viser en forøgelse af de samlede tilgodehavender med netto 109,8 mio. kr.,

mens der i det oprindelige budget var forudsat en forøgelse med 39,6 mio. kr. eller en forskel på 70,2

mio. kr. Der er givet bevillinger på 54,5 mio. kr. så afvigelse til korrigeret budget er på 15,8 mio. kr.

Tilgodehavender hos staten er forøget med 7,2 mio. kr. som kan henføres til refusioner med 1,5 mio. kr., refusioner vedr. særligt dyre enkeltsager med 3,5 mio. kr. samt tilgodehavende købsmoms-refusion med 2,2 mio. kr.

Kortfristede tilgodehavender er samlet forøget med 27,9 mio. kr.

Tilgodehavender i betalingskontrol er forøget med 9,7 mio. kr. Andre tilgodehavender er formindsket med 0,3 mio. kr. Mellemregning mellem foregående og følgende regnskabsår er forøget med 40,4 mio. kr., og tilgodehavender hos selvejende institutioner er formindsket med 21,9 mio. kr.

Langfristede tilgodehavender er samlet forøget med 38,5 mio. kr. bestående af:

- Pantebreve er uændret.
- Aktier og andelsbeviser er forøget med 0,9 mio. kr. vedr. udbetaling til Tour de France.
- Udlån til beboerindskud er forøget med 0,9 mio. kr.
- Indskud i Landsbyggefonden er forøget med 36,1 mio. kr. Der er til det oprindelige budget på 10,0 mio. kr. overført 59,5 mio. kr. fra 2020 så der er et korrigeret budget på 69,5 mio. kr.

Der udbetalt 7,8 mio. kr. vedrørende Rønnebærparken, 14,4 mio. kr. vedr. Skousbo, 2. tape, 10,7 mio. kr. til CAT-bygning, 0,5 vedr. folden og 2,8 mio. kr. som kapitalindskud i forbindelse med renoveringssager. Der søges herefter 33,4 mio. kr. overført til 2022.

- Andre langfristede tilgodehavender er formindsket med 5,6 mio. kr. Andre langfristede udlån er formindsket med 17,1 mio. kr., hvoraf de 16,1 mio. kr. skyldes indfrielse af tilgodehavende vedr. BOMI.
- Udlån til pensionisternes lån til betaling af grundskyld er nedbragt med 13,5 mio. kr., mens den generelle indefrysning af stigninger i grundskyld er forøget med 25,0 mio. kr. som er lånefinansieret.

- Deponering er netto forøget med 6,2 mio. kr. som består af deponering af 6,8 mio. kr. i forbindelse med renovering af servicearealer i Plejecenter Toftehøjen.

Der er deponeret 5,9 mio. kr. vedr. provenu fra HMN 3. del, mens deponeringen vedr. provenu fra HMN Gasnet er formindsket med 4,6 mio. kr. efter endelig fastsættelse er modtaget fra forsyningstilsynet.

Der er frigivet 1,2 mio. kr. fra salg af andel i første del af HMN der blev deponeret i 2018 med 11,8 mio. kr.

Der er frigivet 0,7 mio. kr. som korrektion fra 2020 og frigivelse fra 2021 fra salg af andel i HMN Gasnet deponeret i 2019 med 16,5 mio. kr. som i 2021 er korrigeret til 11,9 mio. kr. som frigives over 10 år. eller 1,2 mio. kr. årligt.

Beløb til opkrævning fra andre er forøget med 36,2 mio. kr., heraf modsvares 34,9 mio. kr. af en tilsvarende passiv post. Forskellen på 1,3 mio. kr. vedrører overvejende beboerindskud for Hyrdehøj Plejecenter med -3,1 mio. kr. samt produktudvikling for Sorte Brødre Plads med 5,2 mio. kr.

Kortfristet gæld til staten er forøget med 1,1 mio. kr. som vedrører refusion af flygtningelån.

Ændringer i kortfristet gæld i øvrigt er formindsket med 38,9 mio. kr., heraf vedrører 48,7 mio. kr. for meget optaget lån i 2020 som er udlignet i 2021.

- Gæld til andre kommuner er forøget med 3,6 mio. kr.
- Kirkelige skatter og afgifter er forøget med 0,6 mio. kr.
- Anden kortfristet gæld med indenlandsk betalingsmodtager er forøget med 15,3 mio. kr.
- Mellemregningskonti er forøget med 9,5 mio. kr.
- Gæld vedr. selvejende institutioner er formindsket med 19,2 mio. kr. som vedrører BOMI.

Generelt indeholder finansforskydninger en mængde mellemregningskonti, forskydninger i tilgodehavender og gæld samt regulering af betalinger/opkrævninger i forsupplements- og supplementsperioden som det ikke er muligt at indregne i budgettet. Stort set alle disse forskydninger er udtryk for et øjebliksbillede pr. 31. december 2021 og

har ikke bevillingsmæssig, men kun en finansiel funktion.

NOTE 10

ÆNDRING I LIKVIDE AKTIVER

Beholdningen af likvide aktiver blev i 2021 formindsket med 119,2 mio. kr., en forskel på 157,6 mio. kr., i det der var budgetteret med en forøgelse på

38,4 mio. kr. Den likvide beholdning udgør ved udgangen af 2021 -1,0 mio. kr.

Ændring i likvide aktiver (Mio. kr.) + forøgelse af kassebeholdningen - forbrug af kassebeholdningen	Primo 2021	Bevægelser	Ultimo 2021
Beholdning af likvide aktiver	118,1		-1,0
Budgetteret kasseforbrug		38,4	
Skatter		0,4	
Tilskud og udligning		-32,3	
Drift, skattefinansieret		-10,5	
Renter		5,1	
Anlæg, skattefinansieret		-86,7	
Ejendomssalg/byggemodning		2,1	
Drift, brugerfinansieret		6,3	
Anlæg, brugerfinansieret		0,0	
Låneoptagelse		46,8	
Afdrag på lån		-19,8	
Øvrige finansforskydninger		-73,1	
Kursregulering af likvide aktiver		4,1	
I alt		-119,2	

NOTE 11

ANLÆGSNOTE 2021

1.000 kr.	Grunde	Bygninger	Tekniske anlæg m.v.	Inventar m.v.	Materielle anlægsaktiver under udførelse mv.	Immaterielle anlægsaktiver	Varebeholdninger /- lagre	Grunde & Bygninger til videresalg	I alt
Kostpris pr 1. januar 2021	869.601	4.325.680	167.805	163.043	252.382	11.021	0	179.926	5.969.458
Primosaldokorrektion	0	0	0	0	0	0	0	0	0
Tilgang	7.574	44.572	25.558	3.812	86.811	1.446	0	583	170.355
Afgang	-1.042	-2.897	-181	0	-1.393	0	0	-2.126	-7.639
Overført	0	294.367	7.000	0	-301.367	0	0	0	0
Kostpris pr 31. december 2021	876.132	4.661.722	200.183	166.854	36.433	12.467	0	178.382	6.132.173
Opskrivninger 1. januar 2021	0	0	0	0	0	0	0	0	0
Årets opskrivninger	0	0	0	0	0	0	0	0	0
Opskrivninger 31. december 2021	0	0	0	0	0	0	0	0	0
Ned- & afskrivninger 1. januar 2021	0	1.763.186	107.114	134.654	0	9.621	0	0	2.014.574
Primosaldokorrektion	0	0	0	0	0	0	0	0	0
Årets afskrivninger	0	157.864	14.797	4.732	0	757	0	0	178.151
Årets nedskrivninger	0	0	0	0	0	0	0	0	0
Af- & nedskrivninger afhændede aktiver	0	-945	-181	0	0	0	0	0	-1.125
Ned- & afskrivninger 31. december 2021	0	1.920.105	121.731	139.386	0	10.378	0	0	2.191.600
Regnskabsmæssig værdi 31. december 2021	876.132	2.741.617	78.452	27.468	36.433	2.089	0	178.382	3.940.574
Regnskabsmæssig værdi 31. december 2021 i henhold til opus	876.132	2.741.617	78.452	27.468	36.433	2.089	0	178.382	3.940.574

KORTFRISTEDE TILGODEHAVENDER

Kortfristede tilgodehavender	Primo 2021	Ultimo 2021
(Mio. kr.) + angiver kommunens tilgodehavende		
Kortfristede tilgodehavender	226,9	261,2
heraf:		
Tilgodehavender hos staten	24,4	31,6
Tilgodehavender i betalingskontrol	128,9	136,6
Andre tilgodehavender	0,0	-0,3
Mellemregning vedr. forudbetalte udgifter	34,1	74,5
Finansielle aktiver tilh. selvejende insti. med overenskomst	39,4	18,7
I alt	226,9	261,2

Kortfristede tilgodehavender udgør i alt 261,2 mio. kr. ultimo 2021.

Tilgodehavenderne er forøget med 34,3 mio. kr. i 2021., heraf udgør finansforskydninger 35,1 mio. kr. Forskellen på 0,8 mio. kr. kan henføres til direkte posteringer på status, afskrivninger af uerholdelige tilgodehavender i betalingskontrol 2,0 mio. kr. samt 1,2 mio. kr. i reguleringer ved indregning af regnskaberne fra de selvejende institutioner i kommunens balance.

Tilgodehavender hos staten er forøget med 7,2 mio. kr. Saldoen på 31,6 mio. kr. er et udtryk for tilgodehavende hos staten bestående af restrefusion for sociale udgifter på 1,5 mio. kr. og tilgodehavende restrefusion for særligt dyre enkelt sager på 11,5 mio. kr. Herudover tilgodehavende købsmomsrefusion på 18,6 mio. kr. vedr. supplementperioden.

Tilgodehavender i betalingskontrol er forøget med 7,7 mio. kr., heraf udgør finansforskydninger 9,7 mio. kr. og -2,0 mio. kr. afskrivning af uerholdelige restancer. Saldoen udgør 136,6 mio. kr.

Andre tilgodehavender har en saldo på negative 0,3 mio. kr. restance dagpenge. Saldoen er udlignet i 2022.

Mellemregningen med foregående og følgende regnskabsår er forøget med 40,4 mio. kr. til 74,5 mio. kr. som er udlignet i 2022.

Endelig er tilgodehavender vedrørende selvejende institutioner formindsket med 20,7 mio. kr. til 18,7 mio. kr. som vedrører reguleringer ved indregning af regnskaberne fra de selvejende institutioner i kommunens balance. Af reguleringen vedrører 21,9 mio. kr. BOMI.

KORTFRISTET GÆLD

Kortfristet gæld	Primo 2021	Ultimo 2021
(Mio. kr.) - angiver kommunens gæld		
Kortfristet gæld	-397,6	-316,6
heraf:		
Beløb til opkrævning eller udbetaling for andre (netto)	0,0	0,0
Fonds, legater mv. (netto)	-23,5	-22,1
Kassekreditter og byggelån	-4,1	-4,1
Kortfristet gæld til staten	-20,3	-14,6
Mellemregning, kirkeskat	0,6	0,0
Gæld til andre kommuner og regioner	-1,7	-5,3
Skyldige feriepenge	-18,0	18,6
Anden kortfristet gæld	-208,5	-175,0
Mellemregningskonti	-106,3	-115,7
Selvejende institutioner	-15,9	1,8
I alt	-397,6	-316,6

Den kortfristede gæld udgør i alt 316,6 mio. kr. ultimo 2021. Den kortfristede gæld er formindsket med 81,0 mio. kr. i 2021.

Fonds, legater mv. er formindsket med 1,4 mio. kr. og udgør 22,1 mio. kr. Saldoen består overvejende af depositum fra plejeboliger.

Kassekreditter og byggelån er uændret 4,1 mio. kr. og vedrører midlertidig finansiering af 88 % af udgiften til opførelse af plejeboliger i Hyrdehøj. Byggekeditten er omlagt til fast lån i 2020. Der er dog denne rest, der omlægges til fast lån, når skema C forelægges.

Kortfristet gæld til staten er formindsket med 5,7 mio. kr. og udgør 14,6 mio. kr. Gælden skal ses i sammenhæng med tilgodehavende kontanthjælp, boligindskud mv. og afregnes i takt med at kommunens bruttotilgodehavender indbetales. Finansforskydninger udgør en forøgelse på 1,1 mio. kr., og direkte posteringer på status en formindskelse på 6,8 mio. kr.

Gæld til andre kommuner og regioner er forøget med 3,6 mio. kr. og udgør 5,3 mio. kr. Gælden vedrører voksensocialområdet.

Skyldige feriepenge er formindsket med 36,6 mio. kr. til et tilgodehavende på 18,6 mio. kr., heraf er 16,9 mio. kr. en direkte postering på status som regulering af den samlede feriepengeforpligtigelse og 19,8 mio. kr. er øvrige ændringer ved til- og afgang af personale.

Anden kortfristet gæld er formindsket med 33,5 mio. kr. til 175,0 mio. kr., heraf vedr. 48,7 mio. kr. udligning af for meget hjemtaget lån i 2020. Gælden er herudover forøget med 15,2 mio. kr. som kan skyldes en afledt virkning af den fremrykning af ventende betalinger der skete i 2020 på grund af COVID-19 er tilbageført i 2021.

Mellemregningskonti er forøget med 9,4 mio. kr. til 115,7 mio. kr.

Endelig er gæld vedrørende selvejende institutioner formindsket med 17,7 mio. kr., hvoraf 19,2 mio. kr. vedr. BOMI. Saldo herefter er et tilgodehavende på 1,8 mio. kr. Tilgodehavende vedr. BOMI på 15,6 mio. kr. skal ses i sammenhæng med en langfristet gæld på 16,1 mio. kr. Øvrige reguleringer vedrører indregning af regnskaberne fra de selvejende institutioner i kommunens balance.

LANGFRISTEDE TILGODEHAVENDER

Langfristede tilgodehavender (Mio. kr.) + angiver kommunens tilgodehavender	Primo 2021	Ultimo 2021
Langfristede tilgodehavender	2.402,4	2.409,5
heraf:		
Pantebreve	0,5	0,5
Aktier og andelsbeviser mv.	1.934,2	1.934,9
Tilgodehavende hos grundejere	0,0	0,0
Udlån til beboerindskud	24,1	24,7
Andre tilgodehavender, som bl.a. består af:	419,3	418,8
Udlån til ejendomsskatter, pensionister	295,6	282,2
Indfrysning af ejendomsskatter	46,6	71,6
Hensættelse til Grundejernes Investeringsfond	3,5	3,2
Autolån	5,3	4,2
Udlån til institutioner mv.	64,0	53,4
Øvrige	4,2	4,3
Deponerede beløb for lån mv.	24,3	30,5
I alt	2.402,4	2.409,5

De langfristede tilgodehavender er i 2021 forøget med 7,1 mio. kr. til 2.409,5 mio. kr. Finansforskydninger udgør en forøgelse på 38,5 mio. kr., mens de direkte posteringer på status udgør en formindskelse 31,3 mio. kr. Posteringer på status består af neutralisering af grundkapitalindskud i Landsbygefonden på -36,1 mio. kr. samt optagelse af udlån til Roskilde Vedvarende Energi på 5,5 mio. kr. som ikke tidligere har været registreret.

Tilgodehavende vedrørende pantebreve er uændret 0,5 mio. kr.

For aktier og andelsbeviser i selskaber, hvor kommunen er medejer, er der foretaget en regulering på status på 0,7 mio. kr. i forhold til indre værdi.

Udlån til beboerindskud er forøget med 0,6 mio. kr. til 24,7 mio. kr. bestående af nye udlån for 0,9 mio. kr. og afskrivninger med -0,5 mio. kr. og en regulering i forhold til omkostningsregnskab på 0,3 mio. kr.

Grundkapitalindskud i Landsbygefonden er neutraliseret med 36,1 mio. kr. svarende til årets bevægelser.

Udlån til betaling af ejendomsskat for pensionister er formindsket med 13,5 mio. kr. til 282,2 mio. kr. Fra 2018 er der foretaget delvis indefrysning af stigning i grundskyld, indefrysningen er i 2021 forøget fra 46,6 mio. kr. til 71,6 mio. kr. Beløbet er lånefinansieret.

Deponerede beløb er forøget med 6,2 mio. kr. til 30,5 mio. kr. bestående af deponering af 80 % provenu fra salg af HMN med 23,7 mio. kr. og Plejecenter Toftehøjen med 6,8 mio. kr. Deponering vedr. forsyningsvirksomheder frigives med en 1/10 årligt, mens Toftehøjen frigives med 1/25 årligt.

NOTE 15

LANGFRISTET GÆLD

Langfristet gæld (Mio. kr.) - angiver kommunens gæld	Primo 2021	Låne-op- tagelse	Af- drag	Øvrige re- guleringer	Ultimo 2021
Langfristet gæld	-1.715,4				-1.707,6
heraf:					
Gæld vedr. selvejende institutioner	-16,4		0,0	0,0	-16,4
Gæld til Stat og Hypotekbank	-0,2		0,0	0,0	-0,2
Gæld til realkreditinstitutioner	-18,4		1,1	0,6	-16,7
Gæld til kommunekredit	-834,4	-86,8	70,0		-851,2
Langfristet gæld ekskl. Ældreboliger	-869,4	-86,8	71,1	0,6	-884,5
Gæld vedr. ældreboliger	-513,7	0,0	22,5	0,4	-490,8
Langfristet gæld ekskl. Leasing og feriepenge	-1.383,1	-86,8	93,6	1,0	-1.375,3
Indefrosne feriepenge, ny ferielov	-306,4		14,0	0,0	-292,4
Gæld vedr. finansielt leasede aktiver	-25,9			-13,9	-39,9
I alt	-1.715,4	-86,8	107,6	-13,0	-1.707,6

Den langfristede gæld er i 2021 netto formindsket med 7,8 mio. kr. fra 1.715,4 mio. kr. til 1.707,6 mio. kr. Der er optaget lån for 86,8 mio. kr. jf. note 8 og betalt afdrag med 107,6 mio. kr. jf. note 7. Der er endvidere foretaget øvrige reguleringer for 13,0 mio. kr. som overvejende vedrører leasingforpligti-

gelse Øvrige reguleringer vedrører indeksreguleringer og regulering af statusposter ved indregning af de selvejende institutioner. Roskilde Kommune havde ved regnskabsafslutningen 2021 samlede leje- og leasingforpligtigelser for i alt 39,9 mio. kr., hvilket er en forøgelse på 13,9 mio. kr. i forhold til ultimo 2020.

NOTE 16

FINANSIEL EGENKAPITAL

Finansiell egenkapital (Mio. kr.) - angiver kommunens gæld	Primo 2021	Ultimo 2021
Modpost for anlægsaktiver	-3.954,9	-3.940,6
Øvrig balancekonti	391,5	325,1
I alt	-3.563,4	-3.615,5

Egenkapitalen udgør forskellen mellem kommunens aktiver og passiver. Egenkapitalen er på denne måde udtryk for kommunens formue. For at skabe balance mellem aktiver og passiver på den finansielle status optages nettoforskellen på en

balancekonto også kaldet den finansielle egenkapital.

NOTE 17

HENSATTE FORPLIGTIGELSER

Hensatte forpligtigelser	Primo 2021	Ultimo 2021
(Mio. kr.) - angiver kommunens gæld		
Hensatte forpligtigelser	-1.029,3	-963,1
heraf:		
Pensionsforpligtigelse	-986,4	-918,7
Arbejdsskader	-42,3	-43,8
Tjenestemænd - Fremtidig Bonus	-0,5	-0,6
I alt	-1.029,3	-963,1

Hensatte forpligtigelser er i 2021 formindsket med 66,2 mio. kr. til 963,1 mio. kr., som overvejende kan henføres til pensionsforpligtigelser med 67,7 mio. kr. Der er foretaget aktuarberegning i forbindelse med opgørelse af pensionsforpligtigelsen.

Der er endvidere sket omberegning af forpligtigelsen vedrørende arbejdsskader i 2019 som er videreført i 2021. Beregningen er foretaget ud fra en forventning om at midlertidige afgørelser forlænges til pensionsalderen.

Fra 2020 er der foretaget en hensættelse til løntillæg som tjenestemænd kan optjene som kommer til udbetaling ved fratrædelse udover 37 års pensionsalder. Beløbet er beregnet ud fra det maksimale der kan komme til udbetaling i 2022.

Der er opgjort en momsreguleringsforpligtigelse for 2021 på 0,2 mio. kr. vedrørende moms hjemtaget af byggemodningsudgifter som skal afregnes til momsudligningsordningen.

Herudover er der en enkelt forpligtigelse som ikke er optaget i regnskabet:

Ekspropriationserstatning vedrørende matr. Nr. 9c og 9aq er afgjort af Taksationskommissionen i 2014, og Roskilde Kommune har fået medhold i, at erstatningen fastsættes til 941.400 kr. Afgørelsen er stadfæstet af Overtaksationskommissionen, og erstatningen er udbetalt i december 2016. Afgørelsen er dog indbragt for domstolene. Der forventes p.t. først afsagt dom ultimo 2023.

ØVRIGE NOTER

Efter følgende noter 18 til 22 er ikke en del af kommunens økonomisystem, men alene noter for at opfylde Indenrigs- og Boligministeriets formkrav til årsregnskabet.

NOTE 18

KAUTIONS- OG GARANTIFORPLIGTIGELSER

Kautions- og garantiforpligtigelser (Mio. kr.)	Regnskab 2020	Regnskab 2021
Regaranti for statsgaranterede lån (boligbyggeri)	125,0	118,4
Anden kommunal garanti	801,0	865,7
Boligindskudslån	0,3	0,2
Garanti ydet til FORS Roskilde A/S	378,2	397,1
Garanti ydet til Jyllinge Vandværk	3,9	3,8
Garanti ydet til kystbeskyttelseslag	0,0	0,4
I alt	1.308,3	1.385,7
In solidum med andre kommuner	630,5	604,5
I alt	1.938,9	1.990,2

Roskilde Kommune har ved udgangen af 2021 kautions- og garantiforpligtigelser for i alt 1.990,2 mio. kr. i forbindelse med lån til boligbyggeri, forsyning mv. I forhold til regnskab 2020 er det en stigning på 51,3 mio. kr.

Garantier vedrørende Udbetaling Danmark og Trafikselskabet Movia er opgjort som Roskilde Kommunes andel i forhold til indbyggertal.

Endvidere hæfter Roskilde Kommune sammen med en række øvrige kommuner i forbindelse med

ARGO, VEKS, Udbetaling Danmark og Trafikselskabet Movia. Roskilde Kommunes indskudskapital af Trafikselskabet Movia (før HUR) stammer fra det tidligere Roskilde Amt.

Roskilde har endvidere et tilgodehavende i Landsbyggefonden vedr. grundkapitalindskud, som efter reglerne i Budget- og regnskabssystemet nulstilles i balancen ultimo. Beløbet udgør ultimo 2021 371,0 mio. kr.

NOTE 19

EVENTUALRETTIGHEDER

Eventualrettigheder (Mio. kr.)	Regnskab 2020	Regnskab 2021
Skadesløspantebrev, DSI Sct. Maria Park	1,9	1,9
Håndpantætningserklæring, DSI Himmelev Gl. Præstegård	6,2	6,2
Driftsgarantier stillet af Private institutioner	6,3	5,7
I alt	14,5	13,8

For driftsgarantier er der er pr. 1. januar 2019 trådt ny bekendtgørelse i kraft på dagtilbudsområdet, der betyder, at kommunen maksimalt må stille en driftsgaranti på 1½ måneders drifts-, administrations- og bygningstilskud pr. barn. Roskilde Kommune har hidtil stillet krav om garantistillelse på 3 måneders

drifts-, administrations- og bygningstilskud pr. barn. Lovændringen indebærer, at allerede godkendte privat institutioner kan anmode om nedsættelse af tidligere stillet driftsgaranti til 1½ måneders drifts-, administrations- og bygningstilskud pr. barn.

NOTE 20

OPGAVER UDFØRT FOR ANDRE OFFENTLIGE MYNDIGHEDER

Myndighed	Opgavens art	Beløb i kr.
Lejre Kommune	Vedligeholdelse af grænsevandløb	17.290
Køge Kommune	Vedligeholdelse af grænsevandløb	5.666
Egedal Kommune	Vedligeholdelse af grænsevandløb	32.975
Høje Tåstrup Kommune	Vedligeholdelse af grænsevandløb	1.901
Total		57.832

I henhold til Lov nr. 548 af 8. juni 2006 om kommuners udførelse af opgaver for andre offentlige myndigheder og kommuners og regioners deltagelse i selskaber.

NOTE 21

SWAP-AFTALER OG LÅNEOMLÆGNINGER

Renteswap							
Opstartsdato	Udløbsdato	Kontrakt nr.	Opr. Hovedstol	Rente	Valuta	Nom. Restgæld	Markedsværdi i dk
07.11.2011	07.08.2031	1023283/1290624	447000000	Fast 4,23 %	DKK	223500000	-45.430.982
07.05.2015	07.08.2031	1231241/1638488	275000000	Fast 3,11 %	DKK	176500000	-29.318.451
28.06.2016	08.08.2022	1680661/2430730	266936521,3	Fast 0,02 %	DKK	26402038,45	-30.906
Total							-74.780.339

Kommunen har indgået ovennævnte swap-aftaler som endnu ikke er udløbet. En swap er en aftale mellem to eller flere arter om at bytte betalingsstrømme på aftalte vilkår over en aftalt periode.

NOTE 22

AFSKRIVNINGER

Afskrivning af uerholdelige tilgodehavender	Regnskab 2020	Regnskab 2021
(kr.)		
Boligstøtte/lån	491.390	917.809
Ejendomsskat	12.800	376
Gebyrer, renter og afgifter	1.356	42.352
Mellemkommunale krav	0	0
Daginstitution	92.554	27.260
Husleje	332.518	58.133
P-afgifter	33.650	29.755
Regningskrav	1.927.539	2.254.734
Tilbagebetalingskrav	14.231	12.418
Tilbagebetalingspligtig hjælp	2.339.216	2.506.351
Øvrige regnskabstekniske afskrivninger, godkendt af Økonomichefen	16.172	1.347
I alt	5.261.426	5.850.535

Kravene afskrives på grund af dødsfald, forældelse eller eftergivelse bevilget af Gældsstyrelsen

NOTE 23

Afsluttede anlæg over 2 mio. kr. - godkendt af byrådet

Projekt navn	Første bevilling	U/I	Bevilling i alt	Forbrug tidl. år	Forbrug i 2021	Forbrug i alt	Anlægsregnskab Godkendt dato
Ejendomssalg /-køb							
Salg af ejd. Sylevænget 3	16. december 2020	U	50.000	-	49.669	49.669	1. september 2021
Salg af ejd. Sylevænget 3	16. december 2020	I	-2.500.000	-	-3.050.000	-3.050.000	1. september 2021
Salg af grund Toppen 139	16. december 2020	U	38.000	37.968	-	37.968	16. juni 2021
Salg af grund Toppen 139	16. december 2020	I	-8.968.725	-8.968.725	-	-8.968.725	16. juni 2021
Salg af grund Gundsøllillevej 2	16. december 2020	U	165.895	165.893	20.000	185.893	16. juni 2021
Salg af grund Gundsøllillevej 2	16. december 2020	I	-5.320.000	-5.320.000	-	-5.320.000	16. juni 2021
Salg af Hegnet 1	16. december 2020	U	38.000	37.968	-	37.968	16. juni 2021
Salg af Hegnet 1	16. december 2020	I	-16.080.000	-16.080.000	-	-16.080.000	16. juni 2021
Salg af Korvetvej 4	17. juni 2020	U	50.000	51.556	7.752	59.308	16. juni 2021
Salg af Korvetvej 4	17. juni 2020	I	-2.600.000	-3.142.000	-10.000	-3.152.000	16. juni 2021
Salg af parcelhusgrunde - Margrethekær	25. april 2018	U	300.000	264.685	77.868	342.553	26. januar 2022
Salg af parcelhusgrunde - Margrethekær	25. april 2018	I	-16.080.000	-10.180.000	-5.960.000	-16.140.000	26. januar 2022
Salg af erhv.grund Vestre Hedevej	19. december 2018	U	200.000	107.594	-	107.594	26. januar 2022
Salg af erhv.grund Vestre Hedevej	19. december 2018	I	-5.696.000	-5.695.716	-	-5.695.716	26. januar 2022
Køb af ejd. Dyssevej 37	16. juni 2021	U	2.800.000	-	2.819.464	2.819.464	26. januar 2022
Salg af Vestre Hedevej	2. september 2020	U	110.000	73.206	-	73.206	26. januar 2022
Salg af Vestre Hedevej	2. september 2020	I	-13.308.750	-13.308.750	-	-13.308.750	26. januar 2022
Salg af grunde Damgårdsvej 1, Viby	27. januar 2021	U	197.686	-	197.686	197.686	26. januar 2022
Salg af grunde Damgårdsvej 1, Viby	27. januar 2021	I	-19.162.500	-	-19.162.500	-19.162.500	26. januar 2022
Salg erhvgrund Vestr Hedevej delareal 2+4	17. februar 2021	U	50.000	-	80.335	80.335	26. januar 2022
Salg erhvgrund Vestr Hedevej delareal 2+4	17. februar 2021	I	-8.125.000	-	-8.125.000	-8.125.000	26. januar 2022
Salg af erhvervsgrund - Langebjerg	18. december 2019	U	75.000	53.604	14.170	67.774	16. juni 2021

Salg af erhvervsgrund - Langebjerg	18. december 2019	I	-2.718.000	-2.718.300	-	-2.718.300	16. juni 2021
Salg af Snekkevej 33	17. juni 2020	U	50.000	64.659	-	64.659	16. juni 2021
Salg af Snekkevej 33	17. juni 2020	I	-3.600.000	-3.701.000	-	-3.701.000	16. juni 2021
Sum af Ejendomssalg /-køb			-100.034.394	-68.257.358	-33.040.556	-101.297.915	
Økonomiudvalget							
Erstatning efter påkøbt bro - Trekroner Alle	29. september 2021	I	-2.153.979	0	-2.153.979	-2.153.979	29. september 2021
Indvend. løft af udlejningsboliger*	2. maj 2015	U	6.560.000	6.239.970	0	6.239.970	16. juni 2021
Sum af Økonomiudvalget			4.406.021	6.239.970	-2.153.979	4.085.991	
Kultur- & Idrætsudvalget							
Pulje kultur- og idrætsfaciliteter 2020*	18. december 2019	U	16.360.133	13.141.166	-	13.141.166	16. juni 2021
Sum af Kultur- & Idrætsudvalget			16.360.133	13.141.166	-	13.141.166	
Beskæftigelses- & Socialudvalget							
Sum af Beskæftigelses- & Socialudvalget			-	-	-	-	
Social- & Omsorgsudvalget							
Sum af Social- & Omsorgsudvalget			-	-	-	-	
Skole- & Børneudvalget							
Skolerenovering 2020*	25. marts 2020	U	7.029.253	5.332.853	-	5.332.853	26. maj 2021
Sum af Skole- & Børneudvalget			7.029.253	5.332.853	-	5.332.853	
Plan- & Teknikudvalget							
Bromarken, Jyllinge	20. december 2017	U	6.000.000	5.992.776	-	5.992.776	29. september 2021
Jyllinge, Trafik	30. maj 2018	U	7.200.000	7.199.891	-	7.199.891	29. september 2021
Cykelstier i Jernbanegade	15. juni 2019	U	2.004.137	2.001.004	26.450	2.027.454	29. september 2021

Viby station, adgangs forhold	25. september 2013	U	13.700.000	10.827.079	-	10.827.079	12. december 2021
Viby station, adgangs forhold	25. september 2013	I	-6.490.000	-5.046.514	-	-5.046.514	12. december 2021
Jyllinge Bymidte, Fjordkilen	30. august 2017	U	5.800.000	5.250.758	552.820	5.803.578	26. januar 2022
Renovering af Broer 2015	25. marts 2015	U	2.238.000	1.791.357	449.238	2.240.595	26. januar 2022
Støjskærm langs M11	27. april 2016	U	8.970.000	4.266.450	4.664.627	8.931.077	15. december 2021
Pulje til Cykelstier, trafikikkerhed og mobilitet 2018-2020*	28. februar 2018	U	47.262.400	24.230.466	-	24.230.466	15. december 2021
Sum af Plan- & Teknikudvalget			86.684.537	56.513.266	5.693.135	62.206.401	
Klima- & Miljøudvalget							
Energispareindsats, 2020*	29. januar 2020	U	11.945.059	6.400.205	-	6.400.205	1. september 2021
Energispareindsats, 2020*	29. januar 2020	I	-1.307.400	-1.229.330	-	-1.229.330	1. september 2021
Grøn Blå Strategi 2020*	25. marts 2020	U	4.579.658	2.178.453	-	2.178.453	27. oktober 2021
Sum af Klima- & Miljøudvalget			15.217.317	7.349.329	-	7.349.329	
Plan- & Teknikudvalget, byggemodning							
Musicon, tilpasning af parkering, veje og stier 2019	30. januar 2019	U	2.850.000	1.158.426	1.685.827	2.844.253	12. december 2021
Skousbo-arealet	30. april 2014	U	4.000.000	3.871.908	597	3.872.505	26. januar 2022
Hyrdehøj Bygade 2. etape	29. april 2015	U	10.764.327	11.999.739	-	11.999.739	24. november 2021
Tilslutningsbetalinger, Krogkær	30. september 2015	U	1.850.000	163.000	443.937	606.937	24. november 2021
Musicon, cykel- og gangsti til st.	29. marts 2017	U	9.870.564	9.340.013	65.000	9.405.013	26. januar 2021
Musicon, cykel- og gangsti til st.	29. marts 2017	I	-2.652.481	-2.188.010	-	-2.188.010	26. januar 2021
Byggemodning Græsengen 1	30. august 2017	U	2.900.000	1.878.298	857.658	2.735.956	26. januar 2021
Byggemodning - Skoleslagteriet	30. maj 2018	U	7.975.950	5.198.202	2.774.452	7.972.654	26. januar 2022
Byggemodning - Skoleslagteriet	30. maj 2018	I	-3.375.950	-3.375.950	-	-3.375.950	26. januar 2022
Sum af Byggemodning			34.182.410	28.045.626	5.827.471	33.873.097	
Sum af afsluttede over 2 mio. kr.			63.845.277	48.364.852	-23.673.929	24.690.923	

*1 årlige puljeprosjekter. Regnskabsaflægges årligt.

Afsluttede anlæg under 2 mio. kr. - administrativt godkendt

Anlæg med forbrug under 2 mio. kr., hvor regnskabet ikke skal forelægges Byrådet særskilt, men godkendes ifbm. årsregnskabet

Projekt navn	Første bevilling	U/I	Bevilling i alt	Forbrug tidl. år	Forbrug i 2021	Forbrug i alt	Anlægsregnskab Godkendt dato
Ejendomssalg /-køb							
Overtagelse af ejd Råmosen 19	27. januar 2021	U	459.750	-	464.200	464.200	18. maj 2021
Køb af Sognevej 6B, Gundsømagle	28. oktober 2020	U	1.650.000	-	-	-	12. maj 2021
Salg af erhv.grund - Langebjerg delareal 4	16. december 2020	U	90.000	51.150	46.382	97.532	10. december 2021
Salg af erhv.grund - Langebjerg delareal 4	16. december 2020	I	-750.000	-750.000	-	-750.000	10. december 2021
Salg af mageskifte, Roskilde Golfklub	2. september 2020	I	-1.000.000	-	1.000.000	-1.000.000	10. december 2021
Sum af Ejendomssalg /-køb			449.750	-698.850	-489.418	-1.188.268	
Økonomiudvalget							
Renovering af Københavnsvej 266	17. juni 2020	U	555.000	549.323	-	549.323	10. november 2021
Boligpolitisk pulje	24. april 2019	U	800.000	771.163	31.000	802.163	28. september 2021
Roskilde Festival Højskole, anlægsbidrag til ressourcepl.	28. april 2021	I	-721.240	-	-721.240	-721.240	14. februar 2022
Sum af Økonomiudvalget			633.760	1.320.486	-690.240	630.246	
Kultur- & Idrætsudvalget							
Lighting Metropolis	27. april 2016	U	600.000	1.890.600	-968.000	922.600	16. december 2021
Lighting Metropolis	27. april 2016	I	-600.000	-430.471	-492.379	-922.850	16. december 2021
Sum af Kultur- & Idrætsudvalget			-	1.460.129	-1.460.379	-250	
Beskæftigelses- & Socialudvalget							
Sum af Beskæftigelses- & Socialudvalget			-	-	-	-	
Social- & Omsorgsudvalget							

Sum af Social- & Omsorgsudvalget			-	-	-	-	
Skole- & Børneudvalget							
Skademosegård dagtilbud	30. januar 2019	U	2.000.000	1.994.212	-	1.994.212	13. september 2021
Sum af Skole- & Børneudvalget			2.000.000	1.994.212	-	1.994.212	
Plan- & Teknikudvalget							
Musicon - genopretning af bygninger 2020*	27. november 2019	U	2.583.922	829.027	-	829.027	16. august 2021
Trafiksikkerhedsprojekter 2019	27. marts 2019	U	1.173.220	1.173.657	-	1.173.657	26. august 2021
Trekroner campus - Bylivsprojekter 2019	27. marts 2019	U	330.802	328.150	-	328.150	26. august 2021
Cykelparkering i Roskilde Kommune	21. marts 2018	U	1.600.000	1.600.276	-	1.600.276	26. august 2021
Cykelparkering i Roskilde Kommune	21. marts 2018	I	-600.000	-	-600.000	-600.000	1. september 2021
Gadstrup trafikplads	21. marts 2018	U	1.993.200	1.001.959	657.357	1.659.316	1. september 2021
Gadstrup trafikplads	21. marts 2018	I	-996.600	-	-630.407	-630.407	1. september 2021
Opgradering af nationale cykelruter	21. marts 2018	U	130.000	130.000	-	130.000	1. september 2021
Opgradering af nationale cykelruter	21. marts 2018	I	-130.000	-126.970	-	-126.970	1. september 2021
Åben Arena, diverse anlæg 2018 RDM6	21. marts 2018	U	53.708	53.708	-	53.708	20. august 2021
Genhusning på Musicon	25. oktober 2017	U	1.500.000	1.047.758	452.000	1.499.758	12. januar 2021
Dyrskueplad -detailplanl og div anlæg RDM 4	31. august 2016	U	1.800.000	1.800.000	-	1.800.000	26. august 2021
Forundersøgelser - miljø/trafikteknik 2020*	26. februar 2020	U	590.747	484.953	-	484.953	1. juni 2021
Inventar og midlertidighed i Bymidten*	28. september 2016	U	2.400.000	1.867.870	-	1.867.870	1. juni 2021
Trekroner - Område B26, storparcel øst	14. juni 2017	U	300.000	188.842	113.744	302.586	9. december 2021
Musicon/Dyrskuepladsen stibro over motorvej	27. februar 2019	U	1.100.000	897.569	201.235	1.098.804	9. december 2021
Musicon/Dyrskuepladsen stibro over motorvej	27. februar 2019	I	-100.000	-100.000	-	-100.000	9. december 2021
Roskilde Havn - Omlægning af p-arealer	18. december 2019	U	1.900.000	1.359.374	540.006	1.899.380	9. december 2021
Musicon, håndt. af gasdannede omr. 2018	21. marts 2018	U	911.693	525.915	360.389	886.304	16. februar 2022
Musicon, håndtering af forurening 2018	21. marts 2018	U	533.904	485.923	43.831	529.754	16. februar 2022
Tilgængelighedsprojekter 2020*	25. marts 2020	U	2.589.070	886.397	-	886.397	1. juni 2021
Sum af Plan- & Teknikudvalget			19.663.666	14.434.409	1.138.155	15.572.564	
Klima- & Miljøudvalget							

Vand- og Klimatilpasning*	31. august 2016	U	2.000.000	924.306	-	924.306	26. maj 2021
Jordforurening 2020*	26. april 2694	U	368.212	368.212	-	368.212	21. juni 2021
Genopretning af vandløb 2020*	25. marts 2020	U	2.517.395	901.660	-	901.660	26. maj 2021
Sum af Klima- & Miljøudvalget			4.885.607	2.194.178	-	2.194.178	
Plan- & Teknikudvalget, byggemodning							
Sum af Byggemodning			-	-	-	-	
Sum af afsluttede under 2 mio. kr.			27.632.783	20.704.564	-1.501.882	19.202.682	

*1 årige puljeprosjekter. Regnskabsaflægges årligt.

ANVENDT REGNSKABSPRAKSIS

Generelt

Roskilde Kommunes regnskab aflægges i henhold til gældende lovgivning og efter de retningslinjer, der er fastlagt af Økonomi- og Indenrigsministeriet i Budget- og Regnskabssystem for kommuner. Regnskabet aflægges som et totalregnskab, der omfatter alle drifts-, anlægs- og kapitalposter. I regnskabet indgår tillige udgifter, indtægter, aktiver og gæld vedrørende de selvejende institutioner, som kommunen har driftsoverenskomst med. Regnskabet er aflagt efter samme regnskabspraksis som sidste år.

God bogføringsskik

Kommunens bogføring foretages i overensstemmelse med god bogføringsskik.

Den gode bogføringsskik kan beskrives som den praksis, der til enhver tid anses for god skik og brug blandt kyndige og ansvarsbevidste fagfolk inden for bogføringsområdet.

Det er en forudsætning for god bogføringsskik, at reglerne i Budget- og Regnskabssystem for kommuner samt øvrige relevante forskrifter er fulgt.

Regnskabsmaterialet omfatter de faktiske registreringer, herunder transaktionsspor, beskrivelser af bogføringen, aftaler om elektronisk dataudveksling, beskrivelser af systemer til at opbevare og fremfinde opbevaret regnskabsmateriale, bilag og anden dokumentation, oplysninger i øvrigt, som er nødvendige for kontrolsporet, regnskaber samt revision.

Indregning af indtægter og udgifter

Indtægter indregnes så vidt muligt i det regnskabsår, de vedrører, jf. transaktionsprincippet. Driftsudgifter i regnskabsopgørelsen indregnes i det regnskabsår, de vedrører, jf. transaktionsprincippet, forudsat at de er kendte for kommunen inden udløbet af supplementsperioden, der sluttede den 14. januar 2022.

Der foretages endvidere efter supplementsperiodens udløb registrering af væsentlige afslutningsposter frem til 4. marts 2022.

Anlægsudgifter indregnes i regnskabsopgørelsen i de regnskabsår, hvori anlægsudgiften afholdes.

Præsentation i udgiftsregnskabet

Præsentation af kommunens årsregnskab tager udgangspunkt i det udgiftsbaserede regnskab. Årsregnskabet primære funktion er at kunne sammenholde regnskabet med budgettet, der er opgjort efter udgiftsbaserede principper.

Årsregnskabet indeholder en afrapportering af kommunens resultat og præsentation af kommunens væsentlige faglige resultater og aktivitetsniveau.

Bemærkninger til regnskabet

Styrelsesloven fastsætter, at årsregnskabet i fornødent omfang skal være ledsaget af bemærkninger, navnlig vedrørende væsentlige afvigelser mellem bevillings- og regnskabsbeløb.

Balancen

Præsentation af balancen

Formålet med balancen er at vise kommunens aktiver og passiver opgjort henholdsvis ultimo regnskabsåret og året før, idet der ved passiver forstås summen af egenkapital og forpligtigelser.

Materielle anlægsaktiver

Aktiver indregnes som hovedregel i balancen til kostpris og afskrives over den forventede levetid. Ejendomsretten dokumenteres via bogførte fakturaer og leasingaftaler mv.

Ejendomsretten til de i balancen indregnede grunde og bygninger er dokumenteret via elektronisk indhentede tingbogsattester.

Aktiver med en levetid på 1 år eller derunder - samt aktiver under 100.000 kr. - afskrives straks og registreres således ikke i anlægskartoteket.

Indretning af lejede lokaler samt anlæg, driftsmateriel og inventar, herunder it-udstyr, måles til kostpris med fradrag af akkumulerede af- og nedskrivninger. Kostprisen omfatter anskaffelsesprisen samt omkostninger direkte tilknyttet anskaffelsen indtil det tidspunkt, hvor aktivet er klart til at blive taget i brug.

Udgifter på over 100.000 kr., der medfører en væsentlig forbedring af et aktivs egenskaber eller en væsentlig forlængelse af et aktivs levetid, aktiveres sammen med det pågældende aktiv og afskrives over den nye levetid. Udgifter til mindre reparationer og lignende, som ikke har væsentlig indflydelse på aktivets levetid eller egenskaber i øvrigt, udgiftsføres i det regnskabsår, hvori de afholdes.

Grunde og bygninger

Ejendomme anskaffet før 1. januar 1999 værdiansættes pr. 1. januar 2007 til ejendomsvurderingen for ejendommen pr. 1. januar 2004 fratrukket afskrivninger frem til 1. januar 2007.

Bygninger og grunde anskaffet efter 1. januar 1999 indregnes til anskaffelsespris med fradrag af afskrivninger. Der afskrives ikke på grunde.

Øvrige materielle anlægsaktiver

Øvrige materielle anlægsaktiver er indregnet til anskaffelsespris med fradrag af afskrivninger.

Levetider er fastlagt til følgende:

Aktivtype	Levetider
Bygninger	15-50 år
Installationer	10-30 år
Tekniske anlæg, maskiner mv.	5-15 år
Inventar, it-udstyr mv.	3-10 år

For enkelte aktiver fastsættes ved anskaffelsen en forventet scrapværdi, der ikke afskrives. Der afskrives ikke på materielle anlæg under udførelse. Først når anlægget er ibrugtaget, påbegyndes afskrivning over anlæggets forventede levetid.

Infrastrukturelle anlægsaktiver (veje, signalanlæg, broer mv.) samt ikke-operationelle anlægsaktiver (arealer til rekreative formål samt naturbeskyttelses- og genopretningsformål) indregnes ikke i balancen.

Finansielt leasede anlægsaktiver

Leasingkontrakter for materielle anlægsaktiver, hvor Roskilde Kommune har alle væsentlige risici og fordele forbundet med ejendomsretten (finansiel leasing), registreres i anlægskartoteket og indregnes til kostprisen. Finansielt leasede anlægsaktiver afskrives over leasingaftalens løbetid.

Materielle anlægsaktiver under udførelse

Igangværende materielle anlægsaktiver værdiansættes til de samlede afholdte udgifter på balance-tidspunktet.

Immaterielle anlægsaktiver

Immaterielle anlægsaktiver afskrives lineært over maksimalt 10 år. Ved kontrakter, aftaler og lignende anvendes så vidt muligt den gældende kontraktperiode.

Finansielle anlægsaktiver - aktier og andelsbeviser

Andele af interessentskaber, som Roskilde Kommune har medejerskab til, indgår i balancen med den andel af virksomhedernes indre værdi, jf. senest foreliggende årsregnskab, som svarer til kommunens ejerandel.

Finansielle anlægsaktiver – langfristede tilgodehavender

Tilgodehavender er optaget i balancen til nominal værdi under de respektive regnskabsposter her-til. Der nedskrives til imødegåelse af forventede tab til nettorealiseringsværdien. Tilgodehavender hos Landsbyggefonden indgår ikke i balancen. Kommunens deponerede midler indregnes efter samme regnskabspraksis som for likvide beholdninger.

Omsætningsaktiver - fysiske aktiver til salg

Grunde og bygninger til salg er opskrevet til forventet salgspris. Fysiske aktiver til salg måles til kostpris eller nettorealisationværdi, hvor denne er lavere. Der kan foretages opskrivning til den forventede salgspris.

Omsætningsaktiver - varebeholdninger

Varebeholdninger indregnes kun såfremt der er væsentlige forskydninger på beholdningerne mellem årene (væsentlige forskydninger er her defineret som 50% af primobeholdningen og 10% af omsætningen/bruttoudgiften på funktionen, hvor forskydningerne skal registreres). Varebeholdninger under 100.000 kr. registreres ikke.

Omsætningsaktiver – tilgodehavender

Udgifter og indtægter afholdt inden regnskabsårets udgang, men som vedrører efterfølgende regnskabsår, er klassificeret som periodeafgrænsningspost under omsætningsaktiver – tilgodehavender. Indtægter, som vedrører indeværende regnskabsår, men som først betales i det efterfølgende regnskabsår, er klassificeret som kortfristet tilgodehavende.

Tilgodehavender indregnes som kommunens samlede nominelle tilgodehavende.

Omsætningsaktiver – værdipapirer

Værdipapirer omfatter beholdninger af kortfristede værdipapirer, der uden hindring kan omsættes til likvide beholdninger, og hvorpå der kun er ubetydelig risiko for værdiændringer. Værdipapirer indregnes til dagsværdi (kurs) på balancedagen eller aktuel resttilgodehavende.

Likvider

Likvider omfatter kontante beholdninger, indskud i pengeinstitutter, investeringsforeninger, obligationer og likvide aktiver udstedt i udlandet.

Likviderne indregnes i overensstemmelse med den tilstedeværende kontante beholdning og indestående i pengeinstitutter. Obligationer og indestående i investerings- og placeringsforeninger indregnes i overensstemmelse med dagskurs ved regnskabsårets udløb, og likvide aktiver udstedt i udlandet indregnes til den officielle kurs.

Egenkapital

I egenkapitalen er ud over kommunens egenkapital også indeholdt modpost til aktiver tilhørende selvejende institutioner, som kommunen har indgået driftsoverenskomst med.

Hensatte forpligtigelser

Forpligtigelser indregnes i balancen, når kommunen på balancedagen har en retslig eller faktisk forpligtigelse som resultat af en tidligere begivenhed, og det er sandsynligt, at afviklingen heraf vil medføre et træk på kommunens økonomiske ressourcer, og der kan foretages en pålidelig beløbsmæssig måling af forpligtigelsen. Pensionsforpligtigelser, der ikke er forsikringsmæssigt afdækket vedrørende tjenestemandsansatte og ansatte på tjenestemandslignende vilkår, optages i balancen

under forpligtigelser. Kapitalværdien af pensionsforpligtigelsen er beregnet aktuarmæssigt ud fra forudsætninger om de forventede fremtidige ydelser til tjenestemændene ud fra en pensionsalder på 62 år, den af kommunen besluttede investeringsstrategi ved pensionskabet samt forventninger om den fremtidige udvikling i lønniveau, rente, inflation, dødelighed mv. Minimum hvert 5. år foretages en aktuarmæssig beregning af pensionsforpligtigelsen vedrørende tjenestemænd.

Arbejdsskadeforpligtelser indregnes årligt i balancen på baggrund af forudsætninger om erstatninger, udvikling i rente, inflation, dødelighed mv. til den løbende ydelses kapitaliserede værdi opgjort pr. forpligtigelse. Forpligtigelsen opgøres minimum hvert 5. år aktuarmæssigt.

Hensatte forpligtigelser vedrørende eksempelvis miljøforurening, indfrielse af garantier til enkeltpersoner i henhold til social-/boliglovgivning, retssager og erstatningskrav, bonusbetalinger vedrørende jobcentre, åremålsansættelser, efterløn og eftervederlag til politikere opgøres til den kapitaliserede værdi af fremtidige ydelser.

Langfristede gældsforpligtigelser

Langfristet gæld til realkreditinstitutter og andre kreditinstitutter er optaget med restgælden på balancetidspunktet.

Den kapitaliserede restleasingforpligtigelse vedrørende finansielt leasede anlægsaktiver indregnes i balancen som en gældsforpligtigelse.

Andre gældsforpligtigelser, som omfatter gæld til leverandører, andre myndigheder samt anden gæld, måles til nominel værdi.

Nettogæld vedrørende fonds, legater, deposita mv.

Nettogælden omfatter tilgodehavender til opkrævning fra kommuner/staten, aktiver tilhørende fonds og legater, deposita og de tilsvarende modposter hertil.

Kortfristet gæld

Kortfristet gæld til pengeinstitutter, staten, kirken, leverandører, andre kommuner og regioner mv. optages med restgælden på balancetidspunktet.

Feriepengeforpligtigelsen opgøres for personale med ret til ferie med løn i forhold til lønsum, feriedage og særlige feriedage.

Noter til driftsregnskab og balance

Der er udarbejdet noter til henholdsvis driftsregnskab og balance i det omfang, der er væsentlige forhold, som bør belyses, og/eller ØIM har stillet krav om noteoplysning/regnskabsbemærkning.