



ROSKILDE
KOMMUNE



ALLE
TIDERS
ROSKILDE

UDVIKLING AF **ROSKILDE SYDBY**

HELHEDSPLAN & STRATEGI 2020

I høring 4. august til 29. september 2020

FORORD

Indhold

Forord	s. 2
Vision & udviklingsprincipper	s. 5
Styrk Sydbyens knudepunkter	s. 8
Skab aktive forbindelser	s. 16
Udvikle Sydbyens rekreative landskab	s. 20
Være sammen om Sydbyen	s. 26
Næste skridt	s. 30

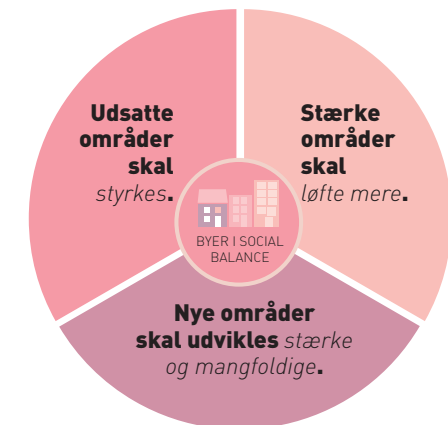
En levende sydby

Roskilde Sydby er en sammensat og meget varieret bydel, der danner ramme om godt 8.250 indbyggere, ca. 8.000 arbejdspladser og flere tusinde studerende, der har deres dagligdag i Sydbyen. Mangfoldigheden kommer til udtryk i en bred sammensætning af husstande, boligtyper, handel, erhverv, uddannelse og grønne områder. Bydelen har mange kvaliteter og rummer et stort potentiale for at udvikle sig til et sammenhængende og levende område.

Sydbyen har brug for et løft. Den fremstår opdelt og med områder, der trænger til fornyet opmærksomhed. Der er behov for at skabe nye og bedre forbindelser og styrke fællesskabet på tværs af eksisterende grænser.

En udviklingsstrategi, der sætter retning

Roskilde Byråd har igangsat arbejdet med en ny udviklingsstrategi for Roskilde Sydby med ambitionen om at skabe en mere sammenhængende, attraktiv og levende bydel. Arbejdet er motiveret af byrådets nye boligpolitik 'Byer i social balance', hvor visionen



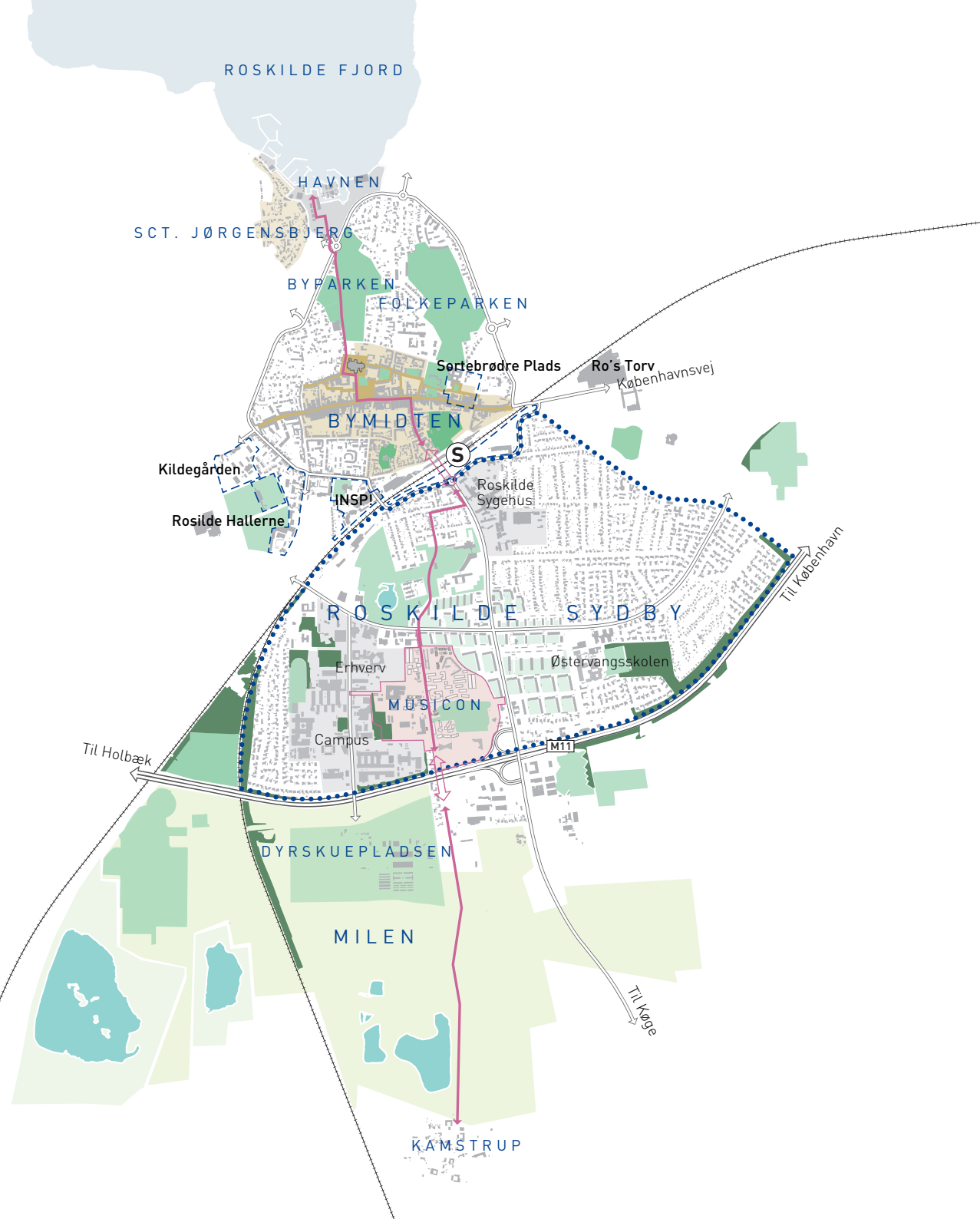
er at styrke udsatte boligområder, få stærke områder til at løfte mere og sikre, at nye områder udvikles stærke og mangfoldige. Sydbyen rummer alle tre typer af boligområder og derfor har udviklingsstrategien også et boligpolitisk afsæt og skal medvirke til at indfri denne vision.

I maj 2019 var 130 borgere med til at kortlægge og uddybe, hvilke kvaliteter Roskilde Sydby rummer og ideudvikle på, hvad der er brug for at arbejde med i

de kommende år. De mange gode inputs fra denne borgerworkshop danner sammen med en foranalyse grundlag for udviklingsstrategien. Udarbejdelsen af en udviklingsstrategi for Roskilde Sydby lægger sig i naturlig forlængelse af Roskilde Kommunes arbejde med den strategiske udvikling af Roskilde. I det seneste årti har der været et stærkt fokus på bymidten og den nye bydel Musicon. Nu kan der arbejdes med at binde områderne tættere sammen, forankre Musicon i Sydbyen og udvikle alle de kvaliteter, Sydbyen rummer.

Første skridt i en lang udviklingsproces

Udviklingsstrategien skal vejlede og fokusere udviklingen af bydelen over de kommende årtier. De foreslåede tiltag i denne udviklingsstrategi skal politisk behandles og detaljeres yderligere, før de kan realiseres. Ligesom der skal sikres finansiering og etableres samarbejde med relevante aktører. Udviklingsstrategien er således første skridt i en lang proces for udviklingen af Roskilde Sydby til en mere helstøbt og attraktiv bydel.

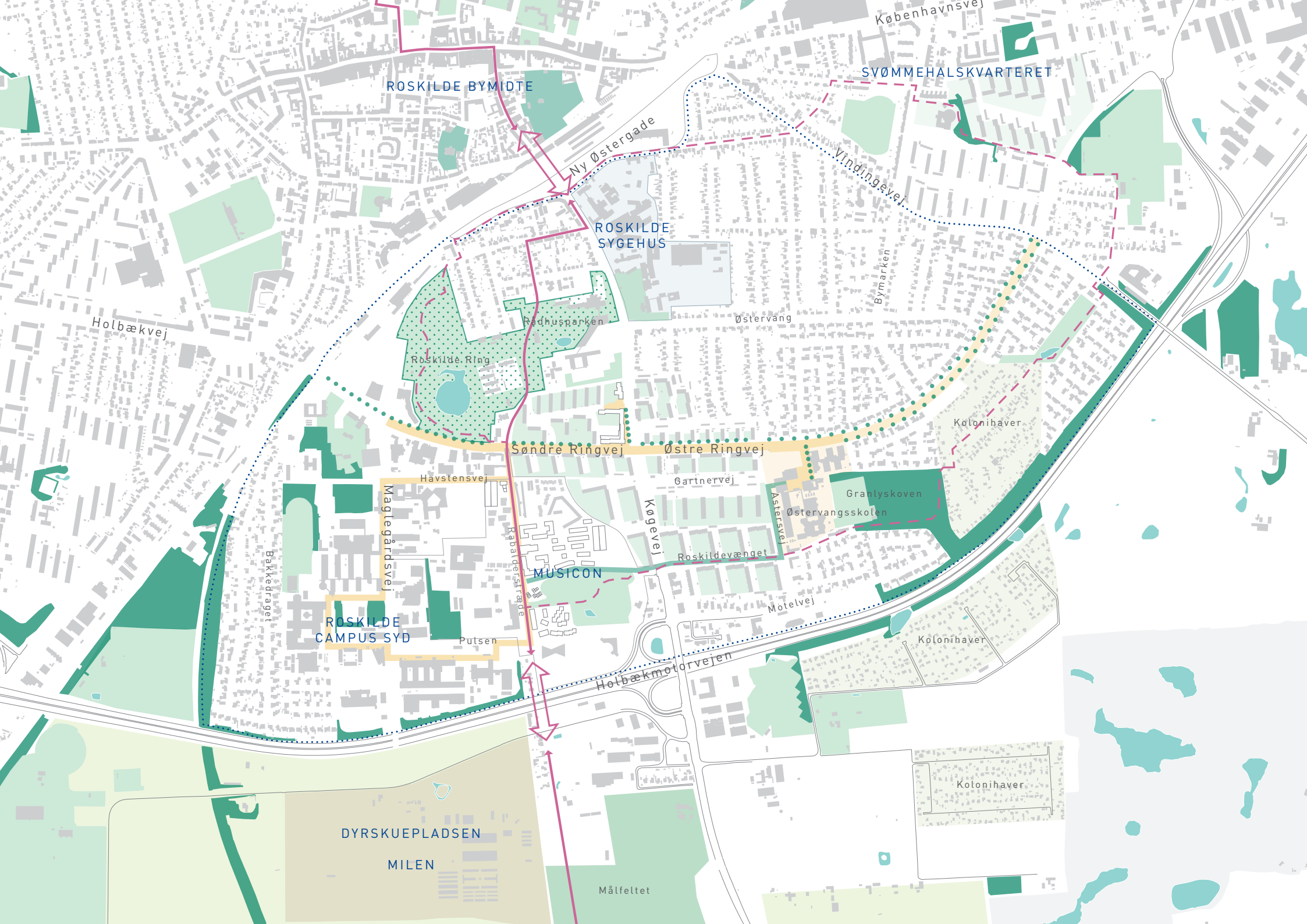




VISION

SAMMEN OM SYDBYEN

Fremtidens Sydby er mangfoldighedens bydel båret af kultur, uddannelse og fællesskaber. Et sted med et varieret boligtilbud for de mange og med stærkere forbindelser og sammenhørighed på tværs. Skolen, uddannelser og arbejdspladser bringes i spil, og den kulturelle nerve gennemsyrrer byens fysiske, sociale og kulturelle miljøer. Så der skabes aktivitet og puls dagen, ugen og året igennem i en levende og sammenhængende sydby. Hvor de grønne åndehuller bringer naturen tæt på borgerne, og en ny stibro til Milen trækker det store fritidslandskab endnu tættere på.



ROSKILDE BYMIDTE

SVØMMEHALSKVARTERET

ROSKILDE SYGEHUS

Holbækvej

Rådhusparken

Østervang

Roskilde Ring

Vindingevej

Bymarken

Kolonihaver

Søndre Ringvej

Østre Ringvej

Havstensvej

Gartnervvej

Granlyskoven

Maglegårdsvej

Køgevej

Åstervvej

Østervangsskolen

MUSICON

Roskildevænget

ROSKILDE CAMPUS SYD

Putsen

Motelvej

Kolonihaver

Kolonihaver

DYRSKUEPLADSEN

MILEN

Målfeltet

Ny Østergade

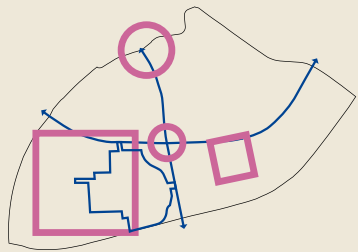
Rådhusstræde

Holbækmotorvejen

Bakkevej

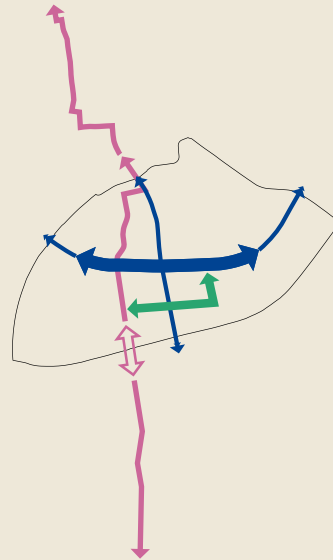
Københavnsvvej

UDVIKLINGSPRINCIPPER



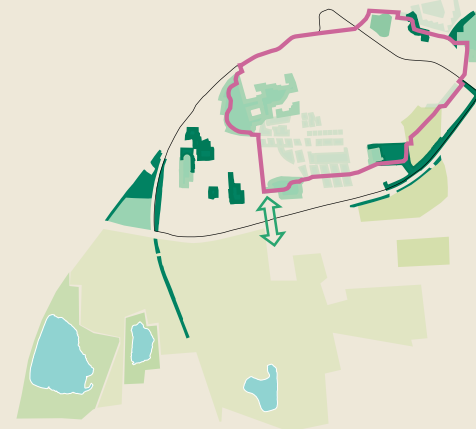
PRINCIP 1

Styrk Sydbyens
knudepunkter



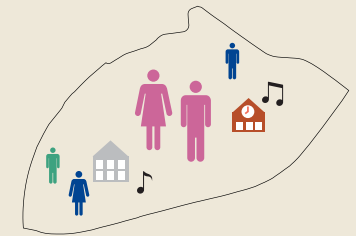
PRINCIP 2

Skab aktive
forbindelser



PRINCIP 3

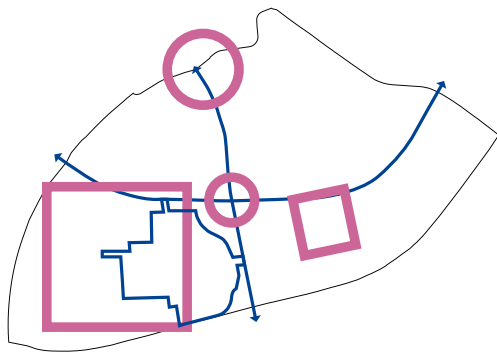
Udvikle Sydbyens
rekreative landskaber



PRINCIP 4

Vær sammen
om Sydbyen

1 STYRK SYDBYENS KNUDEPUNKTER

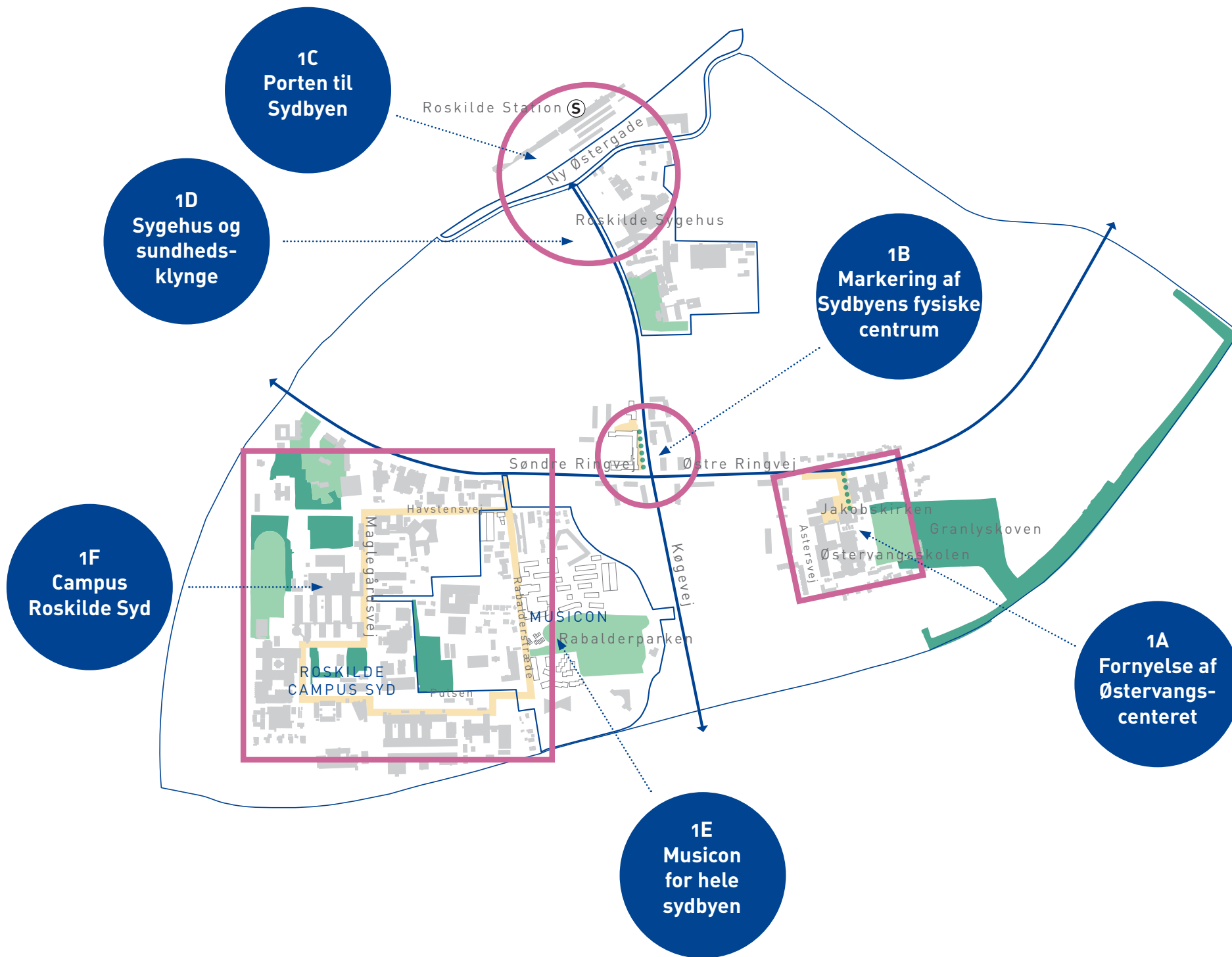


Sydbyens knudepunkter skal markeres og aktiveres, så de bliver bydelens hjørnesteen. Her kan møderne opstå og fortællingerne starte, så der er noget at kende og huske Sydbyen for.

Sydbyen består af flere knudepunkter. Musicon er knudepunkt for kulturen og kreativiteten. Campus er knudepunkt for ungdoms- og erhvervsuddannelser og en lang række virksomheder. Østervangcenteret er knudepunkt for børn, unge og ældres dagligdag med både skole, plejecenter, kirke, dagligvarer samt en rig palette af fritidsaktiviteter. Mod stationen ligger Roskilde Sygehus, der som en af byens største arbejdspladser er et vigtigt knudepunkt, der kan udvikles sammen med Ny Østergade projektet. Det geografiske centrum dannes i krydset mellem ringvejen og Køgevej, men ellers ligger knudepunkterne spredt som ø'er i Sydbyen.

Knudepunkterne har det til fælles at, de sætter scenen for forskellige møder mellem beboere, besøgende, studerende og ansatte dagen og ugen igennem.

Men Sydbyens knudepunkter mangler tyngde. De skal markere sig endnu bedre i bydelen, så det bliver tydeligt for lokale såvel som udefrakommende, hvad Sydbyen kan byde på. Stærkere knudepunkter skal også styrke bydelens sammenhængskraft ved at skabe og understøtte de fælles mødesteder. I Sydbyens knudepunkter skal borgerne mødes på tværs.



1C
Porten til
Sydbyen

1D
Sygehus og
sundheds-
klynge

1B
Markering af
Sydbyens fysiske
centrum

1F
Campus
Roskilde Syd

1A
Fornyelse af
Østervangs-
centeret

1E
Musicon
for hele
sydbyen

1A // igang nu

FORNYELSE AF ØSTERVANGSCENTERET

Østervangscenteret er omdrejningspunkt for en stor del af hverdagslivet i Sydbyen og kan udvikles til et mere levende og spændende knudepunkt. Med Østervangsskolen, daginstitution, dagligvarebutik, restaurant, Jakobskirken og plejehjemmet Asterscenteret rummer området mange centrale servicefunktioner, samtidig med at Østervangsskolen efter skoletid danner ramme om mange foreningers idrætsaktiviteter og kulturtilbud. Men området ligger afkoblet fra resten af Sydbyen og fremstår slidt og uden det liv, som de mange funktioner kunne skabe.

I foråret 2020 er plejecenteret, Asterscenteret, planlagt lukket. Det giver en ny mulighed for at sætte gang i en fornyelse og udvikling af hele området. Det giver plads til nye byrum, forbindelser og fortætning med boliger, erhverv og andre funktioner. Da der inden for en længere årrække bliver brug for en ny plejehjemsfunktion med moderne og tidssvarende faciliteter, er det en mulig løsning at genplacere et nyt plejecenter ved Østervangscenteret. Hvor der kan tænkes i generationsfællesskaber, private boliger og samspil med børnehaver, Østervangsskolen og Jakobskirken.



Byrummet i dag





Vision for nyt aktivt byrum. Litauens Plads ved Øhlenschlägersgade Skole

Østervangsskolen er et vigtigt element i udviklingen af hele området. Skolen er en dynamo for liv, men det skal markeres og synliggøres mere - og skolen skal trækkes ud i byen og byen ind i skolen med byrumsdannelser, åbne indgangspartier og bedre forbindelser. Skolen skal fremstå som det kulturhus, det reelt er. I udviklingen af Østervangscenteret skal der også arbejdes med trafikafviklingen og med opkoblingen til den omkringliggende by, så det bliver et knudepunkt for hele Sydbyens hverdagsliv.

FORUDSÆTNING FOR REALISERING: I 2020 gennemføres forstudier og aktørinddragelse, hvorefter der udarbejdes en egentlig helhedsplan. Placeringen af et evt. nyt plejecenter i Roskilde by skal afklares og der skal etableres samarbejde med private grundejere. Projektet finansieres gennem grundsalg og ved privat finansiering.

1B // igang nu

MARKERING AF SYDBYENS FYSISKE CENTRUM

Krydset Køgevej - Søndre Ringvej udgør Sydbyens naturlige geografiske centrum. Her mødes bydelens store trafikale færdselsårer. Men de store veje og særligt trafikrydset skaber ikke en oplevelse af at være ankommet til en levende og spændende bydel. Med fornyelse af en af hjørnegrundene i det store kryds vil oplevelsen her blive løftet. Et moderne og markent byggeri er på vej og vil tydeligt markere Sydbyens centrum. Fortætningsprojektet rummer boliger, nye forretninger, et lille bytorv og en ny attraktiv daginstitution. Det skal vise Sydbyen som en attraktiv og moderne bydel.

FORUDSÆTNING FOR REALISERING: Lokalplanen forventes vedtaget i 2020. Herefter igangsættes byggeriet af den nye kommunale daginstitution, hvorefter det store private nybyggeri igangsættes med boliger og supermarked.

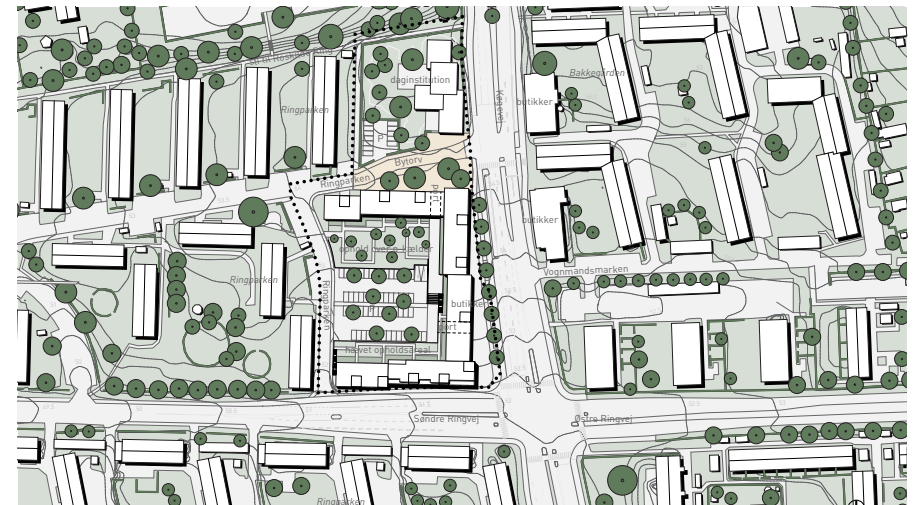


Illustration af ny bebyggelse ved Køgevej



1C // i proces PORTEN TIL SYDBYEN

Roskilde Sydby skal forbindes stærkere til bymidten. Derfor er visionen i Ny Østergade projektet - med en bred og markant forbindelse under banen - et vigtigt strategisk greb for hele Sydbyen. Ny Østergade projektets markante løft af hele stationsområdet og indpasning af både butikker, hotel, erhverv og boligere vil skabe et markant knudepunkt i Sydbyen. Roskilde Kommune arbejder målrettet på at forhandle rammevilkårene for projektet på plads med staten, og når det er klart vil det være oplagt at samtænke projektet med dele af sygehusgrunden.

FORUDSÆTNING FOR REALISERING: Aftale med staten om arealerne indgås, hvorefter plan- og miljøforhold gennearbejdes, og der indgås aftaler med private aktører.

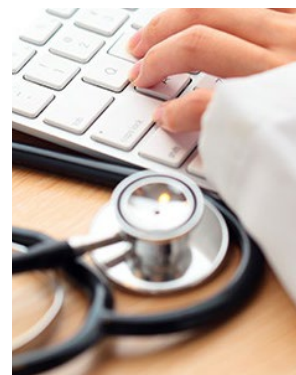




1D// på længere sigt SYGEHUS OG SUNDHEDSKLYNGE

Roskilde Sygehus står overfor en markant udvikling. I 2024 forventer Region Sjælland at flytte en række funktioner til Køge, mens funktionerne i hovedbygningen bevares i Roskilde. Roskilde Kommunes strategiske hovedfokus er at fastholde og udvikle et stærkt sundhedstilbud. Dette skal ske ved en proaktiv planlægning for området. Den nordlige del af grunden bør samtænkes med Ny Østergade-projektet, mens de tilbageværende funktioner i sygehusets hovedbygning skal styrkes som ramme for det tværsektorielle sundhedsvæsen i Roskilde. Samtidig bliver der plads til at tilføje nye funktioner og virksomheder som speciallægeklinikker og andre private sundhedstilbud - og måske et kommunalt sundhedshus. Potentialet er at skabe en ny og spændende sundhedsklynge, der er tæt forbundet til Sydbyen såvel som bymidten og resten af Roskilde.

FORUDSÆTNING FOR REALISERING: Den indledende dialog med regionen om køb af dele af arealet er sat i gang.

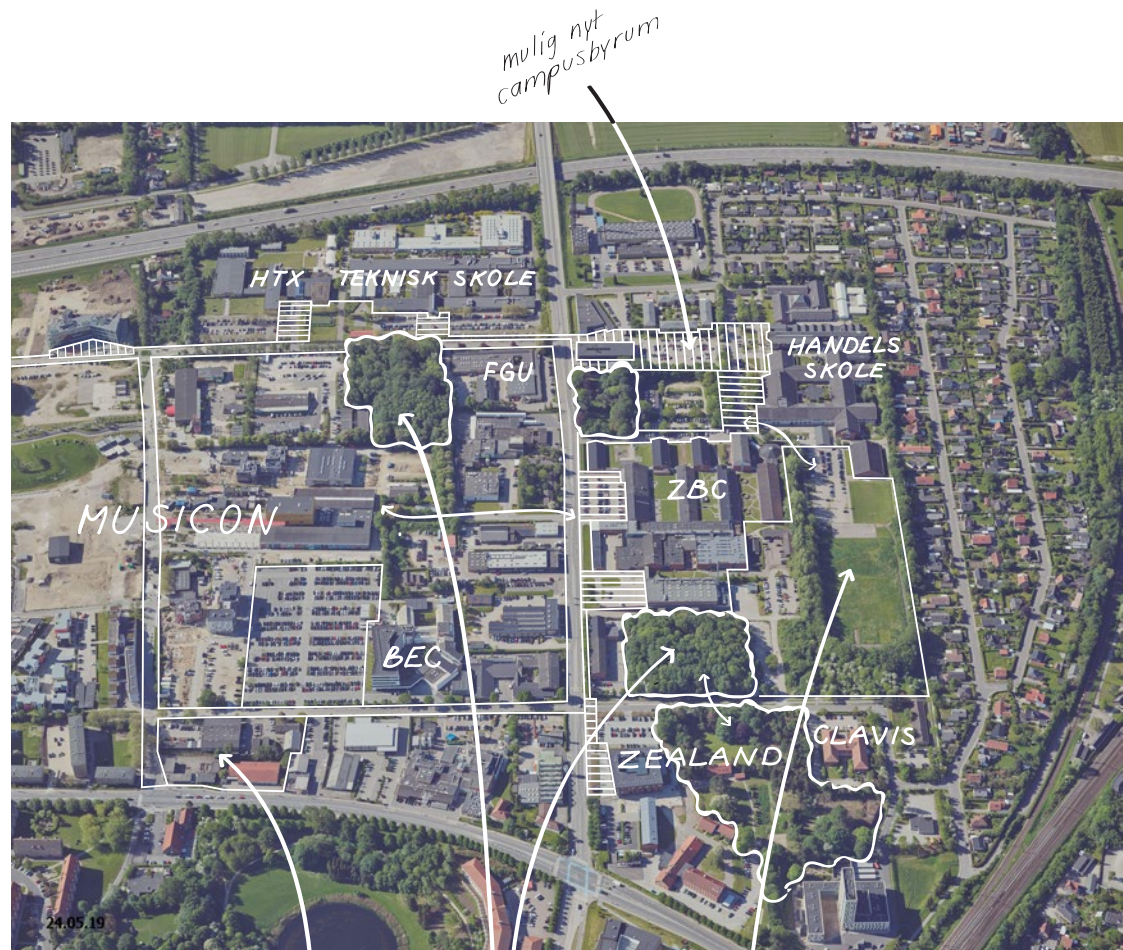


1E // løbende indsats MUSICON FOR HELE SYDBYEN

Musicon er under rivende udvikling og et kulturelt knudepunkt for hele bydelen. Store dele af Musicon er, eller er ved at blive, udviklet og bebygget. Med planlægningen af Bifaldet Nord og Hal-12 området vil Musicon være fuldt udviklet og huse 1.000 indbyggere, 1.000 arbejdspladser og et rigt kulturliv.

Det næste skridt er derfor at lade den energi som Musicon rummer, sprede sig til de omkringliggende områder og hele Sydbyen. Musicon skal være synlig for alle Sydbyens borgere, så de er bevidste om områdets tilbud, finder dem relevante og bruger dem. En indsats handler derfor om at få Musicons kulturelle fangarme til at favne endnu flere af Sydbyens borgere bl.a. med en vedholdende kommunikationsindsats om det rige liv Musicon rummer. Samtidig kan den positive byomdannelse på Musicon sprede sig til naboarealerne, og naboskabet til de omkringliggende boligbebyggelser kan styrkes. Unødige barrierer mellem nye og gamle naboer fjernes, og bydelen vokser sammen på tværs fysisk og socialt.

FORUDSÆTNING FOR REALISERING: Roskilde Kommune og Musiconsekretariatets indsats fastholdes og naboaktører inddrages.



Byrum ved hal 9 og Ragnarock på Musicon



Zealand Erhvervsakademis nye uddannelsesbyggeri



Zealand - Sjællands Erhvervsakademi



CLAVIS sprogskole



Roskilde Handelsskole



ZBC - Roskilde



Roskilde Tekniske Skole



HTX Roskilde



FGU Roskilde

1F // på længere sigt CAMPUS ROSKILDE SYD

Campusområdet omkring Maglegårdsvej rummer mange uddannelsesinstitutioner, og flere tusinde studerende har deres daglige gang i området. Men området fremstår sporadisk og uden det liv de mange funktioner berettiger. Derfor er der både et behov og et unikt potentiale for at udvikle det til et dynamisk campus i Roskilde Sydby.

Det attraktive studiemiljø kan understøttes ved, at uddannelsesinstitutionerne i højere grad orienterer sig mod de fælles omgivelser. Barrierer bør nedbrydes og uderum udvikles til urbane byrum, der inviterer til samspil og trækker besøgende ind i området - også efter skoletid. En vigtig brik og katalysator i udviklingen af campuset kan blive ambitionen om at etablere Skærehallerne ved ZBC, der som et moderne madlaboratorium ønsker at bygge bro mellem fødevareruddannelser, grundskolens hjemkundskab og hele fødevarerindustrien. Hele campusområdet rummer gode muligheder for fortætning med markant byggeri, som det nye Zealand, men der er også et potentiale for nye boliger. Fortætning bør samtænkes med en rekreativ struktur og med en ny samlet parkeringsløsning for hele området.

FORUDSÆTNING FOR REALISERING: Samarbejdet mellem aktørerne skal styrkes og der skal sikres finansiering til udviklingen.



Boliger på Lisbjerg Bakke



Campus i byen - CBS på Frederiksberg



Vision om et moderne urbant campus med et levende og dynamisk byrum - byliv på Musicon

2 SKAB AKTIVE FORBINDELSER



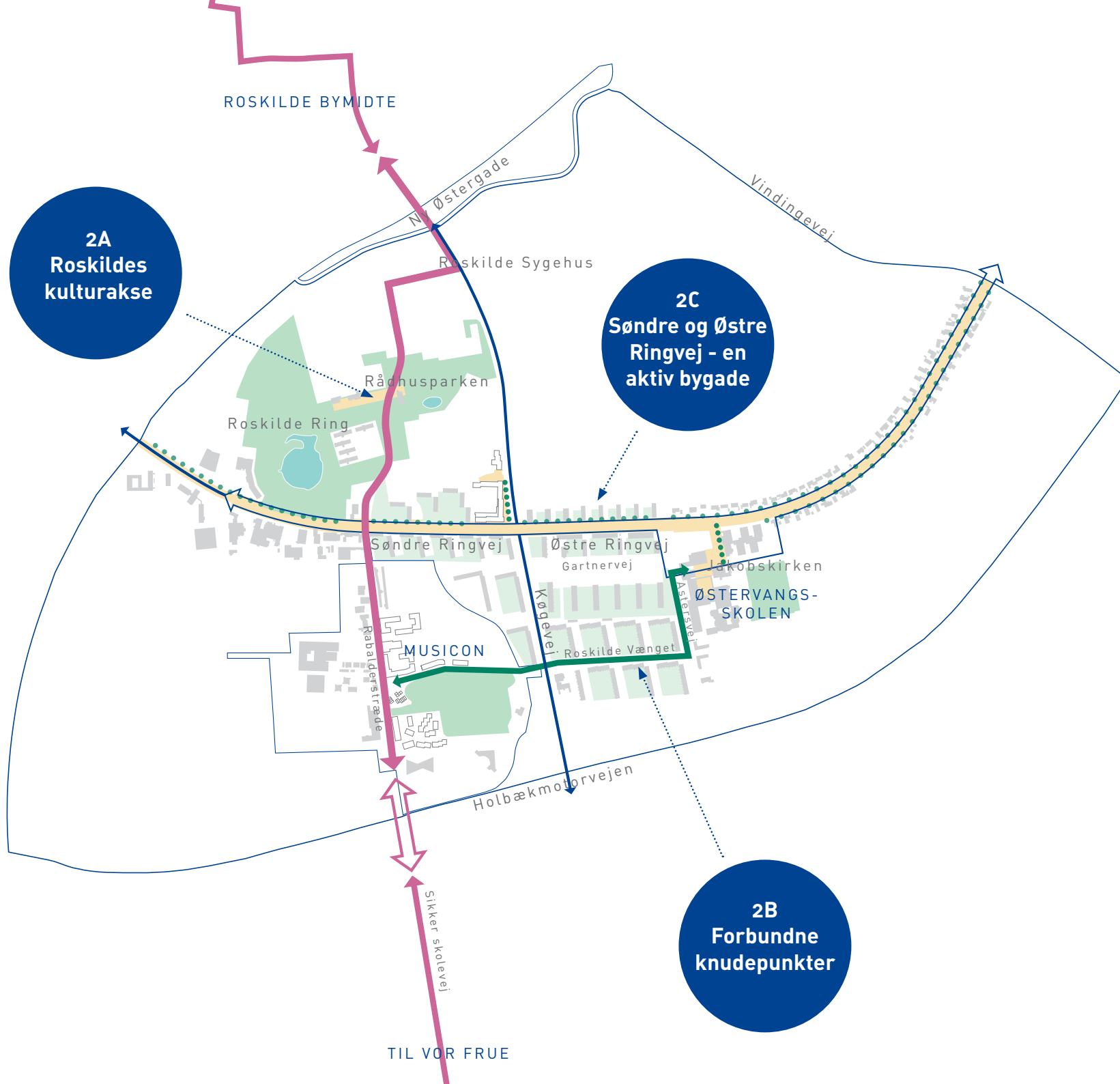
Sydbyen skal have stærkere forbindelser, så bydelen fremstår fremkommelig, sammenhængende og helstøbt for besøgende såvel som beboere. Aktive forbindelser skal øge mobiliteten og forbedre oplevelsen, når vi er på vej.

Sydbyen afgrænses af store infrastrukturelle forbindelser. Jernbanen opdeler Sydbyen fra resten af Roskilde mod nord og vest, Holbæk-motorvejen markerer Sydbyens afslutning mod syd og det åbne land, mens Vindingevej definerer Sydbyens østlige grænse mod svømmehalskvarteret og Københavnsvej.

For en bydel af Sydbyens størrelse og placering, er det relativt markant at være omkranset af så dominerende infrastrukturelle forbindelser – og for Sydbyen er det også et faktum, at ikke alene er infrastrukturen omkransende, den er også gennemskærende. Køgevej samt Sønder- og Østre Ringvej skærer sig igennem bydelen i et symmetrisk kryds, der med sin

brede karakter og trafikale intensitet deler Sydbyen op, og adskiller områderne fra hinanden. Bevæger man sig ad den facadeløse Østre Ringvej i Sydbyen, får man en fornemmelse af at bevæge sig uden om en by fremfor igennem en levende by.

Inde blandt bydelens boligområder er barriererne også til stede, hvor hegn og hække unødigt deler grønne områder op og hindrer forbindelse. Der er derfor mange muligheder for at åbne Sydbyen mere op og skabe nye, stærke og aktive forbindelser igennem bydelen, der skal gøre det lettere, tryggere og mere naturligt at bruge byen på tværs.



2A
Roskildes
kulturakse

2C
Søndre og Østre
Ringvej - en
aktiv bygade

2B
Forbundne
knodepunkter

ROSKILDE BYMIDTE

Ny Østergade

Vindingevej

Roskilde Sygehus

Rådhusparken

Roskilde Ring

Søndre Ringvej

Østre Ringvej

Gartnervej

Jakobskirken

ØSTERVANGS-SKOLEN

MUSICON

Rabalderstræde

Købevej

Roskilde Vænget

Astervej

Holbækmotorvejen

TIL VOR FRUE

Sikker skolevej

2A // igang nu KULTURAKSEN

Kulturaksen sammenbinder Roskildes kulturelle knudepunkter fra Vikingeskibsmuseet i nord til Dyrskuepladsen og Milen i syd. Aksen løber igennem Sydbyen ad Musiconstien og markerer forbindelsen fra bymidten til Musicon. Det er en kvalitet og et potentiale, at kulturaksen løber igennem Sydbyen fra nord til syd - og er central nerve for cyklister, gående og besøgende. Den kommende stibro over motorvejen er en nøglebrik for at forbinde bymidtens og Musicons kulturliv med alle aktiviteterne i Milen.

I Sydbyen skal kulturaksen aktiveres og synliggøres endnu mere i bydelens selvforståelse. Der skal også arbejdes med en tydeligere opkobling og samspil med aksen og den omgivende bydel, så den forgrener sig ud i hele Sydbyen.

FORUDSÆTNING FOR REALISERING: Roskilde Kommune arbejder løbende med kulturaktiviteterne langs Kulturaksen. Der er afsat midler til stibroen og der arbejdes for at sikre yderligere ekstern finansiering.





Det skal være trygt og sjovt at bevæge sig på tværs af Sydbyen

2B // på sigt FORBUNDNE KNUDEPUNKTER

Sydbyen skal samles, så den ikke opleves og bruges så opdelt som i dag. Nye forbindelser skal skabe fysisk såvel som visuel og mental sammenkobling af bydelens mange knudepunkter. Flere steder vil det alene være eksisterende stier og veje, som skal markeres, og der kan arbejdes med små identitetsskabende træk, der gør det lettere og mere intuitivt at finde og bruge forbindelserne på tværs af Sydbyen. Særligt forbindelsen mellem det kulturelle kraftcenter Musicon og Østervangsskolen trænger til et løft. Fra det nye kvarter på Musicon, Indfaldet, kan der skabes en mere levende kobling til Østervangsskolen via Roskilddevænget eller Gartnervang. Det skal samtidig indtænkes som en sikker skolesti for børnene i Vor Frue, der skal cykle ad den nye stibro til Østervangsskolen.

FORUDSÆTNING FOR REALISERING: Forbedring af stiforbindelserne vil ofte kræve samspil med private grundejere.

2C // på sigt SØNDRE OG ØSTRE RINGVEJ - EN AKTIV BYGADE



Roskilde Sydby er delt af de store veje: Køgevej, Søndre Ringvej og Østre Ringvej. Ringvejen er en hovedfærdselsåre for bilister og løber gennem Sydbyen fra øst til vest. Den er en central forbindelse gennem bydelen, men fremstår noget voldsom og som en stor fysisk og mental barriere, der deler byen op. Vejens facadeløse karakter, som en trafikkorridor, skjuler byens liv bag høje hække og en tæt beplantning. Samtidig gør vejens store bredde og de manglende fortove den ubehagelig at færdes på for bløde trafikanter.

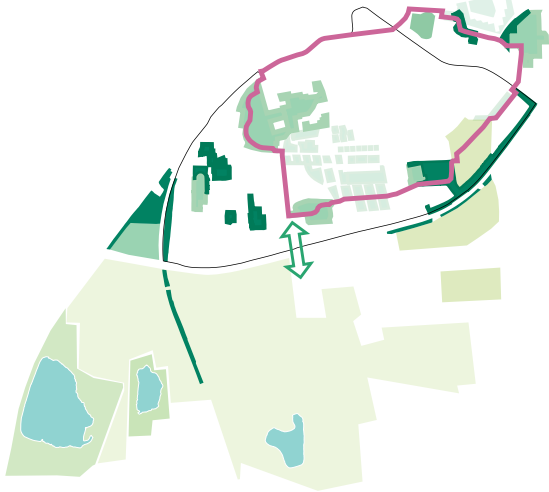
Der er derfor et behov og et væsentligt potentiale for at arbejde med et løft af ringvejen, særligt for cyklister og gående. Når Tour de France feltet kører gennem Roskilde i sommeren 2021, bliver det bl.a. ad Søndre og Østre Ringvej, og eventet kan derfor bruges som afsæt til at eksperimentere med en delvis omlægning af vejen, så den bliver en aktiv forbindelse, der er med til at binde Sydbyen sammen. En oplagt mulighed er dernæst at indarbejde forskellige klimatilpasningsløsninger i et nyt vejprofil.

FORUDSÆTNING FOR REALISERING: Det skal afsøges om en omlægning af vejen kan indgå som en del af klimatilpasningen.



Østre Ringvej i dag og regnvandshåndtering på Risvang Allé i Aarhus

3 UDVIKLE SYDBYENS REKREATIVE LANDSKAB



Syddbyens grønne profil skal styrkes og synliggøres. Her skal alle vide, hvor naturoplevelserne findes og ingen tøve med at bruge dem.

Syddbyen har flere karakterfulde grønne åndehuller og tilgængelig natur tæt på. Åndehullerne gemmer sig bag byens facader, men findes og bruges flittigt. De er en vigtig ressource og skal gøres mere synlige, tilgængelige og trygge – uden at tage deres karakter eller særegenhed fra dem.

Mod syd har Syddbyens borgere det store fritidslandskab Milen, næsten lige udenfor dørtærsklen. Her åbner vidderne sig og himlen træder frem. Milen er et stort rekreativt område, hvor grusgravningens vedvarende aktivitet løbende forandrer landskabet og skaber nye karakterfulde steder. Himmelsøen er blevet til

et attraktivt besøgsmaal for både naturelskere, badende gæster såvel som andre fritidsaktører. De store grønne arealer er også et sted for dem, der løber, cykler, går, skater og dyrker anden form for motion – ligesom det er let at finde en fredelig krog til et stille øjeblik.

Der skal skabes bedre adgang til Milen, og Syddbyens egne grønne kvaliteter skal udvikles og tilgængeliggøres både fysisk og mentalt, så de bliver attraktive, rekreative besøgsmaal for borgerne i hverdagen og i weekenden.

3A
Roskilde Ring
og Rådhus-
parken

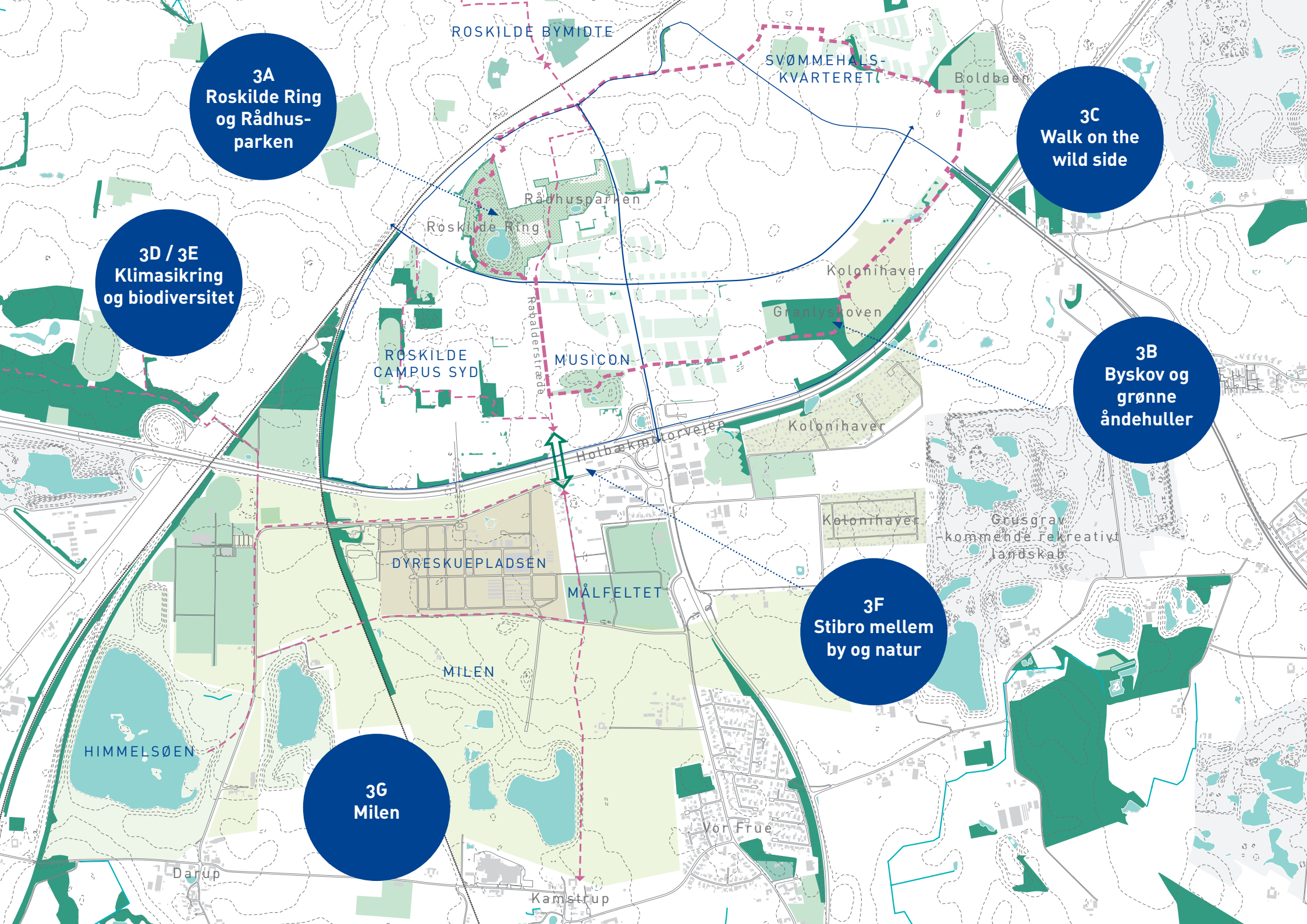
3D / 3E
Klimasikring
og biodiversitet

3C
Walk on the
wild side

3B
Byskov og
grønne
åndehuller

3F
Stibro mellem
by og natur

3G
Milen



3A // igang nu

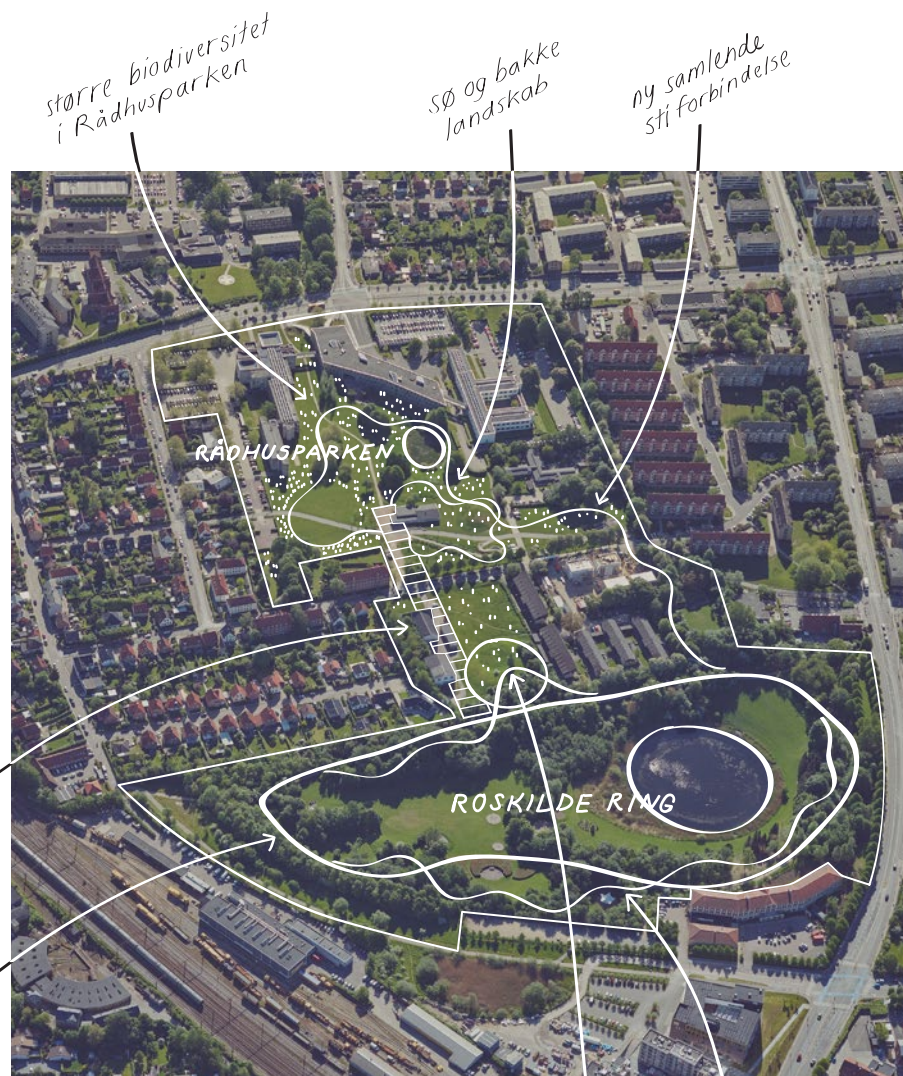
RINGEN OG RÅDHUSPARKEN

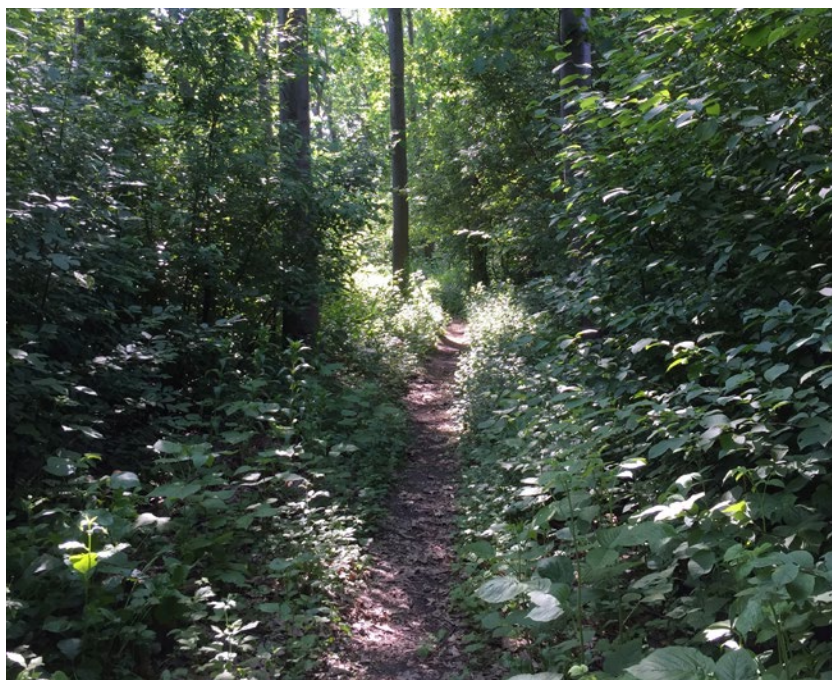
Roskilde Ring og Rådhusparken skal åbnes op og samtænkes, så det bliver ét stort og sammenhængende rekreativt område. Parkerne er populære blandt Sydbyens borgere, men der er et ønske om, at de bliver tryggere, mere tilgængelige og til lokale grønne samlingspunkter. Der er brug for en bedre belysning i Ringen og nye stiforbindelser, der kan sammenbinde parkerne. Centralt i projektet ligger arealet ved spillestedet Paramount og teateret Lo Specchio. Arealet danner kobling mellem de to parkrum, men det opleves idag som en barriere, der skal udvikles til en attraktiv forbindelse og omdrejningspunkt for de mange aktiviteter i parken. Den selvorganiserede idræt skal fremmes med bedre løberuter, aktivitetsspor og nye redskaber, der motiverer til leg og bevægelse for en bred målgruppe. Ved rådhuset kan de store arealer med fordel omlægges med fokus på at fremme biodiversiteten, og en opgradering af regnvandssøen kan skabe nye rekreative oplevelser i den samlede park. Arbejdet igangsættes i 2020 med fokus på fritidslivet, fællesskaber, biodiversitet, tryghed og tilgængelighed.

FORUDSÆTNING FOR REALISERING: Igangsat i 2020. Finansieret af midler fra den boligpolitiske pulje og Kultur- og Idrætsudvalgets pulje til den selvorganiserede idræt.

stærket forbindelse mellem parkrum

1 km sti





Hyggelig skovsti i Granlyskoven

3B // løbende indsats BYSKOVE & GRØNNE ÅNDEHULLER

Granlyskoven bag Asterscenteret, Klatreskolen ved Musicon og de små hemmelige skove ved Maglegårdsvej er nogle af Sydbyens skjulte skatte. De fine gamle fredskove er en unik rekreativ kvalitet i den tætte by, og de rummer smukke skovrum, gamle træer og små lysninger, der er forbundet af små stiforbindelser. Skovene skal bevares og have ro til at vokse og udvikle en robust biotop. Samtidig kan der laves små nedslag for at fremme tilgængeligheden ved rydning af krat, ny belysning eller ved at forbedre stiforbindelser og opholdsmuligheder.

FORUDSÆTNING FOR REALISERING: Løbende indsats ved driften af de kommunale arealer.



3C // borgerdrevet initiativ WALK ON THE WILD SIDE

Sydbyens mange grønne lommer og fine hemmelige steder rummer et væld af historier om Sydbyens hverdagsliv. I 2012 skabte en borgergruppe, med bl.a. den lokalhistoriske forening Syd For Banen, Åben-Dans m.fl., en fortælle-rute rundt i Sydbyen og svømmehalskvarteret kaldet 'Walk on the wild side'. Ruten skabte en naturlig og varieret rute i Sydbyens patchwork af boligområder, parker og små uventede overraskelser. Forbindelsen kan fortsat leve videre med nye borgerskabte fortælle-ture, små forbedringer af stiforbindelser eller måske ved en skiltning af ruten. En forbindelse rundt i byen kan også udvikles som en formidling af alle de mange gode løberuter, der er. Mulighederne er mange, og med det rette lokale engagement kan forbindelserne genopstå.

FORUDSÆTNING FOR REALISERING: Initiativ fra borgere eller foreninger.

3D // løbende indsats KLIMASIKRING & GRØNNE RUM

Klimaet er under forandring og vores byer skal rustes til at håndtere mere regnvand. Derfor er der også i Roskilde Sydby brug for innovative løsninger, hvor byudvikling, regnvandshåndtering og bynatur går hånd i hånd. Konkret er der gode muligheder for lokal nedsivning af regnvand i Sydbyen, og der kan med fordel etableres anlæg, hvor regnvand afkobles kloaknettet og nedsives lokalt. I det eksisterende byggeri kan man fx afkoble tagvandet fra de store etageboliger og etablere nye regnvandsbede som spændende uderum. Ringvejen kan omlægges, så den håndterer sit eget regnvand og bliver en levende forbindelse i byen. Når der udvikles nyt i Sydbyen, skal det sikres, at regnvandshåndtering er tænkt ind i en samlet løsning. Mulighederne er mange, og fælles er behovet for at aflaste det eksisterende kloaknet, så oversvømmelser undgås.

FORUDSÆTNING FOR REALISERING: De rette projekter skal udpeges, og samarbejde og finansiering sikres mellem forsyningsselskabet (FORS), kommunen og private aktører.

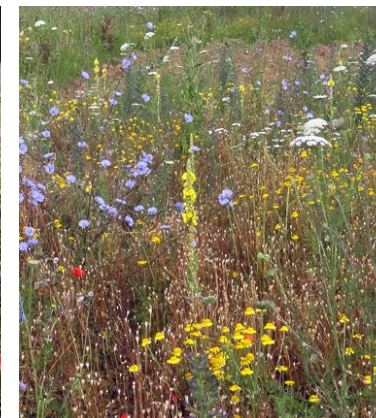


3E // løbende indsats STYRK BYNATUR & BIODIVERSITET

Sydbyen rummer mange grønne lommer, der er værdsat af borgerne til rekreativt brug. Der er små grønne plæner, regnvandsbassiner og gamle skovlunde, der er hjem for planter og dyr. Her kan biodiversiteten med små indgreb udvikles og fremmes, så der bliver plads til mere bynatur med flere planter og dyr. Ved at omlægge driften kan biodiversiteten øges med blomstrende vejrabatter, blomsterenge eller skovkrat, der er hjem for insekter og fugle.

Særligt i Rådhusparken er der gode muligheder for mere bynatur, men også ved de private og almene etagebyggerier centralt i Sydbyen er der stort potentiale for at give naturen mere plads og skabe helt nye attraktive uderum.

FORUDSÆTNING FOR REALISERING: De rette projekter udpeges og finansieres privat eller af kommunale drifts- eller anlægsmidler.



Styrket biodiversitet skaber rekreative kvaliteter



Stibroen skal skabe en ny forbindelse og være en attraktion som Cykelslangen ved Fisketorvet

3F // igang nu STIBRO MELLEMLY OG NATUR

En ny stibro over Holbækmotorvejen skal sammenbinde Roskilde Sydby og Musicon med Dyrskuepladsen og Milen. Stibroen skal være en attraktiv forbindelse for cyklister, gående, motionister, skatere, fritidsaktører, naturelskere og mange flere, og gøre Milen til et attraktivt besøgsmaal til hverdag og weekend. Stibroen vil samtidig sikre en sikker skolevej for børnene fra Vor Frue til Østervangsskolen.

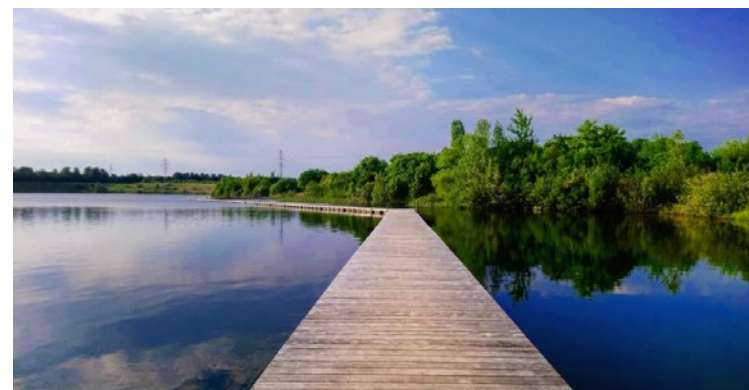
Ved store begivenheder på Dyrskuepladsen vil broen blive en central hovedfærdselsåre, der leder besøgende godt gennem Roskilde Sydby og Musicon og ud til pladsen.

FORUDSÆTNING FOR REALISERING: Roskilde Kommune har afsat 40 mio. kr. til stibroen og arbejder på yderligere ekstern finansiering.

3G // igang nu MILEN

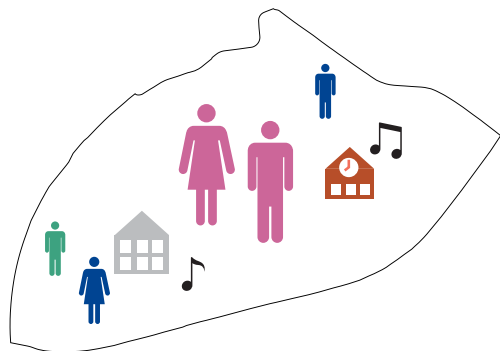
Milen og Dyrskuepladsen er et stort og bynært kultur- og fritidsområde, hvor scenen bliver sat for store events og hverdagsoplevelser. Landskab, friluftsliv og kultur forenes i arbejdet for at skabe et attraktivt rekreativt område, der er en del af Roskildes grønne ring. I dag findes fodboldbaner, tennisbaner, BMX-baner og skateramper for områdets faste brugere, men landskabet inviterer også til løbeture, gåture, cykelture og andre former for leg og bevægelse. Siden Himmelsøens åbning i 2017 har besøgende også kunne fornøje sig med svømmeture og rige naturoplevelser ved søen i den tidligere grusgrav. Himmelsøen er blevet et trækplaster til området og et populært udflugtsmaal blandt mange. Med den nye stibro vil området blive endnu mere tilgængeligt for Sydbyens borgere, og der skal arbejdes målrettet med at gøre det til et foretrukket fritidslandskab.

FORUDSÆTNING FOR REALISERING: Der arbejdes løbende, år for år, med nye initiativer og samarbejder, der udvikler Milens rekreative landskab.



Storslået natur ved Himmelsøen

4 VÆR SAMMEN OM SYDBYEN



Sydbyen er en levende bydel. Kulturen blomstrer, foreningslivet er stærkt, fritidslivet rigt og arbejdspladserne mange. Det skal understøttes, så kulturen lever i byens rum og der skabes fællesskaber på tværs af byen.

Sydbyen summer af mangfoldighed og kulturelt liv. Her bor borgere i alle aldre med en stor andel unge. Bydelens mangfoldighed er en kvalitet, der skal værnes om og være grobund for flere stærke naboskaber, forenings- og fritidsliv.

Byudviklingen på Musicon har været en kulturel saltvandsindsprøjtning til Sydbyen som helhed, og store kulturelle aktører er fysisk til stede i hele bydelen. Roskilde Festival, Aaben Dans, Ragnarock, Hal 12, Orange Makers, Roskilde Brydeklub, Paramount, Spejderne, Jakobskirken, Roskilde Svømmehal m.fl. En koncer-

tration af kulturelle aktører, der ikke må være til at overse i bydelen.

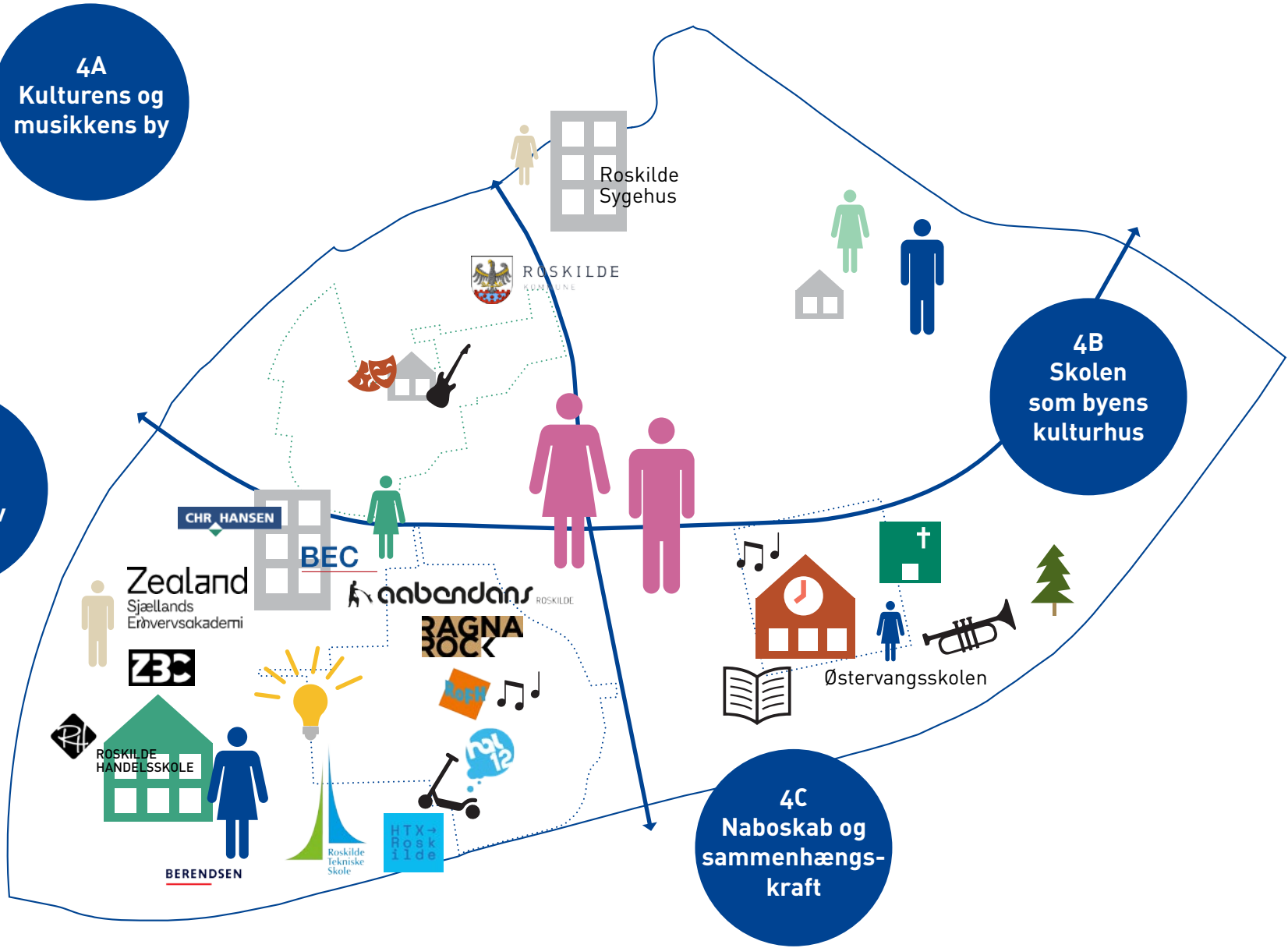
Sydbyen er også en bydel med en erhvervsaktivitet, der overrasker i omfang. Virksomhederne og uddannelserne rundt om Maglegårdsvej er store erhvervs- og videnskæssige ressourcer. Og de er sammen med Roskilde Sygehus og rådhuset en vigtig årsag til, at Sydbyen har mange arbejdspladser og en stor dagsbefolkning. Det er et potentiale, der yderligere skal udnyttes.

4A
Kulturens og
musikkens by

4B
Skolen
som byens
kulturhus

4d
By- og
arbejdsliv

4C
Naboskab og
sammenhængs-
kraft





Musikskolen



Åben skolegård ved Hyltebjerg Skole i Vanløse

4A // løbende indsats KULTURENS & MUSIKKENS BY

Sydbyens kulturelle profil tegnes i høj grad af musikken, dansen og kreativiteten. Musicon er en smeltedigel for disse kulturelle komponenter, men musikken og dansen bevæger sig ud i hele bydelen. På Østervangsskolen manifesterer satsningen - Alle Tiders Musikby - sig med den musiske talentlinje, der er den eneste i Roskilde og giver noget særligt til skolen og til området. Aaben Dans har allerede brugt dansens udtryksfulde evner til at samle beboere i flere af Sydbyens beboelsesområder, ligesom Jakobskirken har inviteret dansen indenfor. Fremadrettet er det relevant og interessant at afsøge, hvordan der kan bygges videre på musikken og dansen og lade den træde frem i endnu flere tilbud og aktiviteter.

FORUDSÆTNING FOR REALISERING: Indsatsen Alle Tiders Musikby har kørt i en årrække med løbende nye initiativer. Særligt ved Østervangsskolen er der et stort potentiale for at dyrke det musiske og kulturelle yderligere.

4B // under opstart SKOLEN SOM BYENS KULTURHUS

Østervangsskolen er et vigtigt mødested i Sydbyen. Skolen samler hver dag mange børn og unge på tværs af bydelens boligområder - og er attraktiv, bl.a. med den musiske talentlinje. Efter skoletid rykker byens foreninger ind i skolens faciliteter og skaber et mangfoldigt mix af aktiviteter og fællesskaber med alt fra Kung Fu og fægtning til Roller Derby, Line dance og madlavning. Et bredt spænd af tilbud, der skal synliggøres, bruges og udvides i endnu højere grad. Ved fx at åbne skolegården og lade den smelte sammen med nye byrum. Ved at tydeliggøre indgangspartier, der gør det lettere at finde rundt. Eller ved at udvikle nye rammer, der giver plads til kulturlivet, der åbner op og inviterer inden for - samtidig med at de giver skolen nye pædagogiske muligheder. Skolen kan fysisk og mentalt åbnes op mod byen og markerer sig som et kulturelt og socialt samlingssted for hele Sydbyen.

FORUDSÆTNING FOR REALISERING: Projektet kan udvikles parallelt med fysisk helhedsplan for Østervangscenteret (1A). Samarbejde med skole og foreninger skal etableres, og der skal sikres finansiering.

4C // igang nu NABOSKAB OG SAMMENHÆNGSKRAFT

Sydbyens beboere bor mest ved siden af andre, der ligner dem selv - i parcelhuskvarterne eller i etageejendommene. Det rummer et potentiale for at arbejde med nye fællesskaber på tværs. Ved at understøtte det aktive medborgerskab og ved at fjerne fysiske barrierer kan nye bånd bindes. Mange grønne områder mellem etageejendommene kan styrkes ved at blive åbnet op, så hegnene pilles ned for i stedet at skabe nye forbindelser og sammenhængende attraktive uderum. Det forudsætter et lokalt engagement, så det indfrier beboernes drømme og ønsker til nye og indbydende grønne arealer. Inddragelse, fællesskab og lokalt ejerskab arbejdes der med i Ringparken i foråret 2020, hvor kunstprojektet 'Hjem' rykker ind. Projektet er søsat under initiativet Kreative Byrum, som Roskilde Festival, Museet for Samtidskunst, Aaben Dans og Roskilde Kommune er gået sammen om. Kunstprojektet rummer en lang og inddragende proces. Denne måde at arbejde nedefra og borgerdrevet er vigtigt i fremtidige projekter i Sydby.

FORUDSÆTNING FOR REALISERING: Det første projekt er igang nu og nye kan komme til når de rette muligheder byder sig.



Fra barrierer til nye fællesskaber



4D // igang nu BY- OG ARBEJDSLIV

Dagbefolkningen er større end natbefolkningen i Roskilde Sydby, dvs. at der pendler flere ind end ud i hverdagen for at arbejde. Det er et udtryk for bydelens mange og meget forskellige arbejdspladser. Sydbyens erhvervsliv lever i en vis symbiose med byen - her skal virksomhederne nyde godt af nærhed til hinanden og byens mange muligheder, bylivet nyde godt af det daglige flow af medarbejdere og kunder, og virksomhederne bidrage til at skabe aktivitet og opbakning til kulturlivet i området. Samarbejdet mellem erhvervsliv og byliv er særligt udtalt på Musicon og campusområdet, hvor iværksættermiljøer, kreative erhverv og andre videnstunge virksomheder finder plads og indgår i udviklingen af aktiviteter og tilbud. Denne tilgang til samarbejdet skal fastholdes og udbredes i arbejdet med hele bydelen, bl.a. også omkring sygehusgrunden, når den skal udvikles.

FORUDSÆTNING FOR REALISERING: Den løbende indsats fra Musiconsekretariatet fastholdes.

NÆSTE SKRIDT - EN DEL AF EN LANG PROCES

Udviklingsstrategien kan ikke realiseres af Roskilde Kommune alene. Flere tiltag er afhængige af privat finansiering og projektudvikling. Det er målet, at udviklingsstrategien både skal være et styringsredskab for Roskilde Kommune og et dialogværktøj i forhold til andre interessenter. Udviklingsstrategien er således første skridt i en lang udviklingsproces, der i de kommende årtier kan gøre Sydbyen til en mere attraktiv og helstøbt bydel at bo, arbejde og leve i.



ROSKILDE
KOMMUNE



**ALLE
TIDERS
ROSKILDE**