



Fugletælling på Jyllinge Holme i Roskilde Fjord 2021. Indskudt foto: fjordterne (foto Steen Højmark-Jensen).

**Nationalpark Skjoldungernes Land, Roskilde, Lejre & Frederikssund**

**Kommuner:**

# Ynglende fugle i Roskilde Fjord 2021

**Naturovervågning**

26-10-2021

# Ynglende fugle i Roskilde Fjord 2021

## Naturovervågning

<b>Kunder</b>	Nationalpark Skjoldungernes Land, Frederikssund, Roskilde og Lejre Kommuner Att. Thomas Vestergaard-Nielsen, Tina Køel, Morten Vincents & Pernille Holst Hansen
<b>Rådgiver</b>	WSP A/S Danmark Linnés Allé 2 2630 Taastrup
<b>Projektnumre</b>	3672100022 (NP) 3622000075 (FRS), 3622000076 (RSK) 3622000080 (LJR)
<b>Dokument ID</b>	Ynglende fugle i Roskilde Fjord 2021
<b>Udarbejdet af</b>	Erik Mandrup Jacobsen
<b>Projektleder</b>	Erik Mandrup Jacobsen
<b>Fotos</b>	Erik Mandrup Jacobsen (hvis ikke andet angivet)
<b>Kvalitetssikret af</b>	Rasmus Riis-Hansen
<b>Godkendt af</b>	Lea Bjerre Schmidt
<b>Version</b>	01
<b>Udgivet</b>	26-10-2021

## Indholdsfortegnelse

<b>1.</b>	<b>Indledning</b>	<b>4</b>
<b>2.</b>	<b>Roskilde Fjord</b>	<b>5</b>
2.1	De besøgte lokaliteter	8
2.1.1	Andre lokaliteter 2021	9
<b>3.</b>	<b>Metode</b>	<b>25</b>
3.1	Logbog	28
<b>4.</b>	<b>Resultater</b>	<b>31</b>
4.1	Ynglefuglebestandene	31
<b>5.</b>	<b>Konklusioner 2021</b>	<b>40</b>
5.1	Fokusarter	40
5.2	Døde og skadede fugle i 2021	50
5.3	Andre arter af ynglefugle	51
5.3.1	Bredvig Sø og Klydesøen	53
5.3.2	Ikke-ynglende arter	56
5.4	Langtidsudvikling	58
5.5	Plejebehov	61
<b>6.</b>	<b>Referencer</b>	<b>63</b>

## 1. Indledning

Denne rapport om ynglende fugle i Roskilde Fjord er blevet til på baggrund af et samarbejde mellem Nationalpark Skjoldungernes Land, Roskilde, Frederikssund og Lejre kommuner.

Roskilde Fjord er et af Danmarks vigtigste naturområder. Fjorden er yngle- og rasteplass for en lang række arter af vandfugle, hvoraf flere er fåtallige ynglefugle i Danmark. Fjorden er af samme grund vildtreservat og er desuden udpeget som internationalt beskyttet Natura 2000-område.

Fugletællingerne, som sammenfattes i denne rapport, er en videreførelse af et arbejde, der har stået på gennem flere årtier og har involveret mange forskellige aktører.

I perioden 1978-1981 blev tællingerne gennemført i regi af Fredningsstyrelsen, i 1982-1989 varetog Hovedstadsrådet tællingerne, og i de efterfølgende år (1990-2006) gennemførtes naturovervågningen i regi af Roskilde Amt og enkelte år Frederiksborg Amt. Med amternes nedlæggelse per 1. januar 2007 overtog kommunerne ansvaret for en række naturforvaltningsopgaver, og de efterfølgende års undersøgelser blev gennemført i kommunalt regi.

Siden 2018 har også Nationalpark Skjoldungernes Land medvirket i overvågningen og formidlingen af dens resultater. Nationalparken ligger ved Roskilde og Lejre og omfatter således hovedparten af det område, der indgår i overvågningsprogrammet.

Tællingerne i Roskilde Fjord har gennem årene tilvejebragt et solidt datagrundlag, som skiftende myndigheder har anvendt i bl.a. den daglige administration af Naturbeskyttelsesloven, forvaltning af Natura 2000-området m.m.

Der knytter sig desuden betydelige rekreative interesser til Roskilde Fjord, idet fjorden og dens omgivelser i vid udstrækning benyttes til forskellige former for sejlads, fiskeri m.m.

Tællingerne kan være med til at sikre en passende balance mellem "beskyttelse og benyttelse", når der planlægges eller træffes beslutninger om f.eks. byudvikling, rekreative interesser og fritidsaktiviteter rundt ved fjorden.

Som en del af projektet udarbejdes pressemeddelelser og nyhedsbreve om årets resultater. Der er desuden gennem årene gennemført et stort antal offentlige fugle- og naturture på forskellige lokaliteter rundt om fjorden.

Årets feltarbejde på øer og holme i Roskilde Fjord er gennemført af Erik Mandrup Jacobsen og Flemming Pagh Jensen fra WSP Danmark A/S. Tællingerne ved Selsø Sø og Bredvig Sø blev i 2021 foretaget af John Munch Hansen, Frederikssund.

Naturvejleder og opsynsmand Sam Christensen fra Nationalpark Skjoldungernes Land takkes for sejlads og anden hjælp med feltundersøgelserne. Erik Steen Jensen, frivillig for Nationalpark Skjoldungernes Land, takkes ligeledes for assistance under tællingerne.

Tak til Steen Højmark-Jensen, Frederikssund, for at stille fotos til rådighed for rapporten.

## 2. Roskilde Fjord

Roskilde Fjord er et typisk sjællandsk fjordlandskab med talrige snævre løb og små øer og holme. Fjorden opstod efter sidste istid, da havet steg markant og trængte ind over det bakkede morænelandskab og oversvømmede de lavest beliggende områder. Siden stenalderen har landet hævet sig med 2-3 meter, og fjordens udstrækning er derved blevet mindre.

Roskilde Fjord er næsten overalt meget lavvandet med vanddybder på mindre end 6 meter. Egentlig vade forekommer dog kun få steder som følge af det meget begrænsede tidevand i fjorden. Langs kysten findes strandenge og rørsumpe. I den lavvandede fjord ligger ca. 30 små øer og holme. Den største - Eskilsø - har bakket morænelandskab, mens de øvrige øer består af strandenge, sand- og stenrev.

Fjorden er raste- og fourageringsområde for et stort antal vandfugle. Antallet af fugle varierer efter årstid og vejrforhold. Området har international betydning for sangsvane, knopsvane, troldand, hvinand, stor skallesluger og blishøne. Herudover ses taffeland, pibeand og gråand hyppigt rastende i fjorden. I vinterhalvåret optræder troldand undertiden i flokke på mere end 20.000 fugle.

I og ved fjorden ruger også arter, som er fåtallige ynglefugle i Danmark. Efter 100 års fravær i Roskilde Fjord yngler havørnen nu igen ved Roskilde Fjord. I 2021 ynglede hele fire par på henholdsvis Bognæs, i Jægerspris Nordskov, i Østskov ved Skibby, og endnu et par ynglede på en lokalitet nord for Kronprins Frederiks Bro i Frederikssund Kommune.

Nogle år yngler også de på landsplan fåtallige ynglefugle sorthovedet måge og rovterne i fjorden, heraf den sidstnævnte også i 2021.



Optælling på Stenø S ved den nye broforbindelse over Roskilde Fjord, maj 2021.

Roskilde Fjord er en del af Natura 2000-område nr. 136 Roskilde Fjord og Jægerspris Nordskov. Natura 2000-området består af Habitatområde H199 og Fuglebeskyttelsesområde F107 (Jægerspris Nordskov) og Habitatområde 120 og Fuglebeskyttelsesområde F105 (Roskilde Fjord).

Ved en justering af de danske fuglebeskyttelsesområders grænser per 1/11 2018 blev Gundsø-magle Sø i Roskilde Kommune en del af fuglebeskyttelsesområde F105 Roskilde Fjord.

Fuglebeskyttelsesområde F105 omfatter, foruden selve fjorden og en del af de tilstødende strandenge, også Selsø Sø og den mod syd beliggende Katinge Vig og Katinge Sø. Grundlaget for fuglebeskyttelsesområderne er Fuglebeskyttelsesdirektivet fra 1979, der har som formål at beskytte og forbedre vilkårene for de vilde fuglearter i EU, hvilket bl.a. sker ved, at medlemslandene opretter fuglebeskyttelsesområder.

Udpegningsgrundlaget for Natura 2000-områderne opdateres jævnligt for at leve op til direktivet og miljømålsloven, og Danmark er forpligtiget til at sætte arter og naturtyper på et områdes udpegningsgrundlag, hvis der er tale om væsentlige forekomster. Miljøstyrelsen har derfor udarbejdet et forslag til et opdateret udpegningsgrundlag for de danske habitat- og fuglebeskyttelsesområder. Forslag til ændringer i de enkelte udpegningsgrundlag har været i offentlig høring i oktober-november 2019.

Med hensyn til ynglefugle er Roskilde Fjord i dag udpeget af hensyn til havørn, klyde, fjordterne, havterne og dværgterne. Det forventes, at udpegningsgrundlaget fremover udvides til også at omfatte ynglende rørdrum, rørhøg, sorthovedet måge og rødrygget tornskade (Miljøstyrelsen 2020).

Miljøministeriet har med virkning fra 1. september 1995 desuden udlagt Roskilde Fjord og Store Katinge Sø som vildtreservat. Reservatorningen indebærer bl.a., at der i en række "kerneområder" er forbud mod jagt og hurtig motorbådssejlads. Selsø Sø og omgivende landarealer er udlagt til vildtreservat den 15. juni 1997. Her er der forbud mod jagt og anden færdsel, herunder sejlads.

Af hensyn til rugende fugle blev øer og holme i fjorden fredet i 1985. Fredningen forbyder adgang i fuglenes yngletid fra 1. april til 15. juli. Reservatorningen udvider forbuddet til også at omfatte en 50 meter zone omkring en række øer.



*Havørn – udpegningsart for fuglebeskyttelsesområdet Roskilde Fjord. Foto Steen Højmark-Jensen.*



*Grågæs ved Græse Strandenge ved Frederikssund. Foto Steen Højmark-Jensen.*



*Sølvmåger på Svaleø ved Risø, maj 2021.*



*Klyder og sølvmåger på Eskilsø, maj 2021.*

## 2.1 De besøgte lokaliteter

I foråret 2021 blev der optalt ynglefugle på alle fjordens øer og holme samt området ved Selsø Sø, herunder også det endnu nye vådområde Bredvig Sø. I det følgende præsenteres de besøgte lokaliteter kortfattet. For yderligere information om de enkelte øer og holme henvises til f.eks. Roskilde Fjord Portalen ([roskilde-fjord.dk](http://roskilde-fjord.dk)), [dofbasen.dk](http://dofbasen.dk) eller kommunernes og Nationalpark Skjoldungernes Lands hjemmesider. Figur 2-1 viser beliggenheden af de lokaliteter, der indgik i årets undersøgelse.



### 2.1.1 Andre lokaliteter 2021

#### Bredvig Sø

Også i 2021 blev der optalt fugle ved det nye vådområde Bredvig Sø umiddelbart syd for Selsø Sø, Frederikssund Kommune, dvs. i den nordlige del af Nationalpark Skjoldungernes Land.

Bredvig Sø blev etableret af Frederikssund Kommune i vinteren 2017/18 med henblik på at reducere nitratudvaskningen til Roskilde Fjord. Området har tidligere været afvandet, men udpumpning af vand er nu stoppet, og der er opstået en mere eller mindre permanent ferskvandssø bag diget fra den gamle afvanding. Projektet har til formål at forbedre vandkvaliteten i Roskilde Fjord, men det er desuden håbet, at det nye vådområde vil udvikle sig til gavn for fuglelivet.



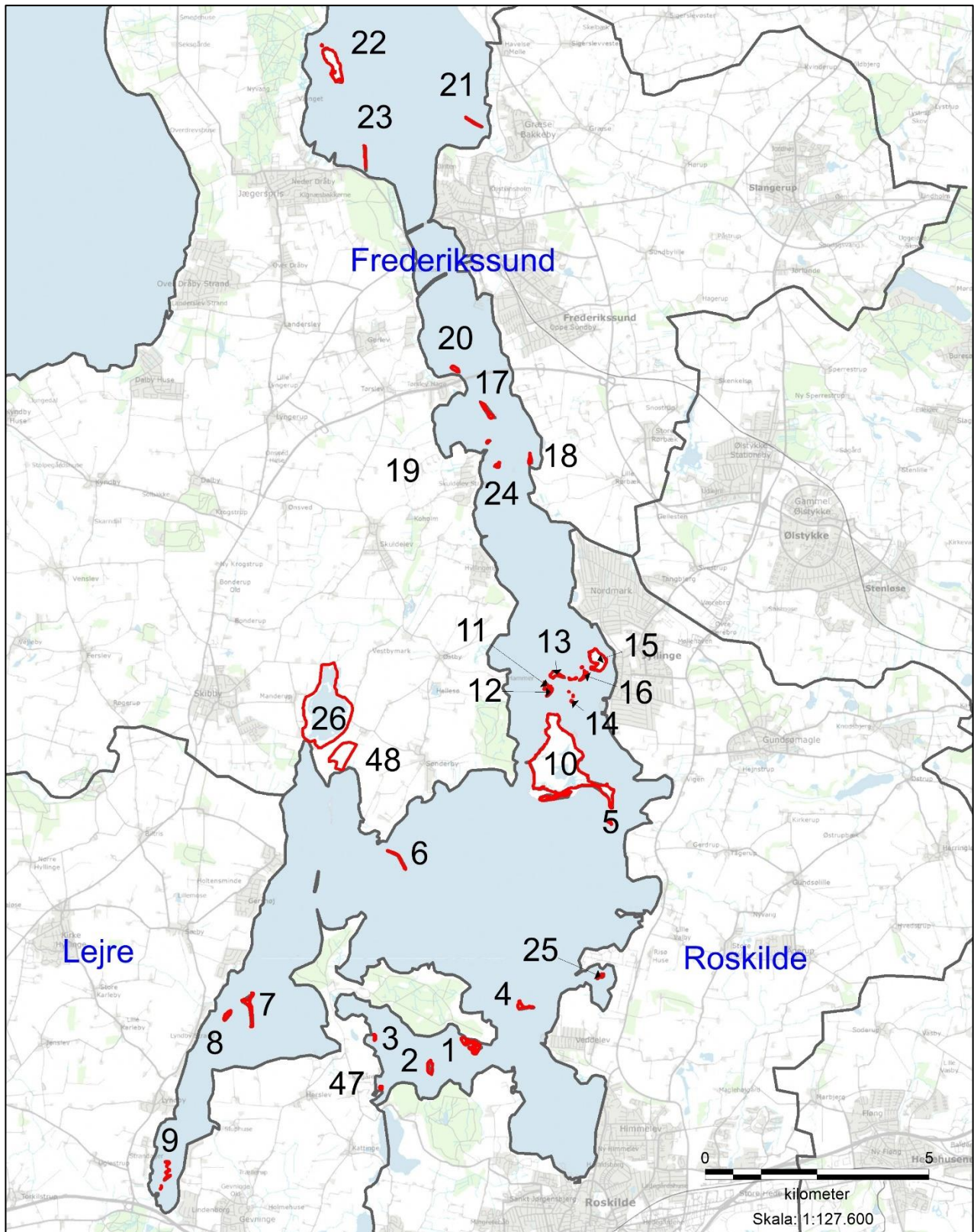
*Det nye vådområde Bredvig Sø syd for Selsø Sø (Frederikssund Kommune).*

#### Klydesøen

Klydesøen (= Lille Rørsø) ligger centralt på Eskilsø, umiddelbart nord for Rørmosen. I de perioder, hvor der er vand i søen, udgør det vanddækkede areal ca. 2,5 hektar. Indtil 2018 tørrede Klydesøen dog ofte ud i løbet af sommeren. Frederikssund Kommune, Nationalpark Skjoldungerne Land og Struckmannfonden samarbejdede derfor i vinteren 2018/19 om at få hævet vandstanden og sikre et mere stabilt vanddække i søen. Projektet, omfattede hovedsageligt tilkastning af dræn.



*Klydesøen på Eskilsø, maj 2021.*



Figur 2-1: Besøgte lokaliteter i Roskilde Fjord 2021. Numrene henviser til det følgende afsnit.

**Lokalitet 01 Hesteholmene (Lejre Kommune)**



**Beskrivelse:**

Hesteholme er en gruppe på tre holme på i alt ca. 3,4 ha med en samlet kystlinje på ca. 1.800 m. Holmene ligger syd for Bognæs i Kattinge Vigs munding. De tre holme er kun adskilt fra Askehoved på Bognæs af et smalt, lavvandet område, hvilket gør at kreaturer og ræve jævnligt vandrer over på holmene. Vegetationen er domineret af strand-annelgræs, og på de højere beliggende områder af harril-enge. Holmene ligger lige ud for skarv- og fiskehejre-kolonien på Bognæs.

**Lokalitet 02 Ringøen (Roskilde Kommune)**



**Beskrivelse:**

Ringøen er en lille ø i Kattinge Vig i Roskilde kommune. Øen er beliggende midt i vigen mellem Boserup Skov og Bognæs. Øen består af en 1-2 meter høj og 10-50 meter bred, cirkelformet vold, som omslutter en mindre sø. Øen er på ca. 2,3 hektar, hvoraf søen udgør 1,3 ha. Kystlængden er på ca. 700 meter. Nordspidsen ender i et lille rev, mens der i øvrigt er ret dybt rundt om øen.

**Lokalitet 03 Sivholm (Lejre Kommune)**



**Beskrivelse:**

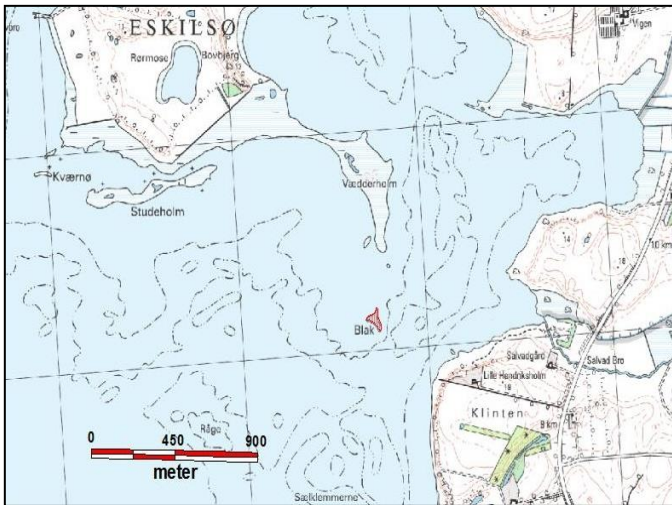
Sivholm er en mindre holm på ca. 0,2 ha og med en kystlængde på ca. 300 meter beliggende i bunden af Kattinge Vig, knap 100 meter fra land. Holmen er relativt flad, idet den på det højeste sted er knap en meter. Vegetationen er domineret af tagrør, der dækker hovedparten af øen. Øen bliver lejlighedsvis oversvømmet under højvande.

**Lokalitet 04 Elleore (Roskilde Kommune)**

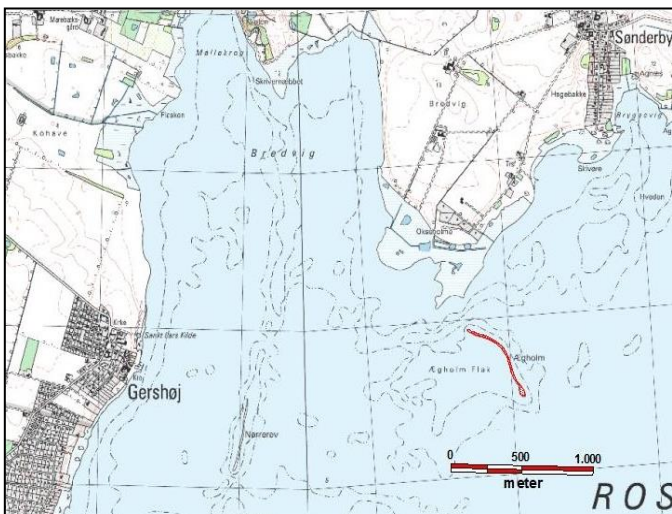


**Beskrivelse:**

Elleore ligger centralt i Roskilde Fjord, øst for Bognæs og nordvest for Veddelev i Roskilde kommune. Den samlede kystlængde er ca. 880 meter, og øens samlede areal er ca. 1,5 hektar, hvoraf langt den overvejende del består af strandeng samt, mod øst, et langstrakt stenrev uden vegetation. Den vestlige del af øen består af en næsten cirkelformet 2-3 meter høj strandvold, der omslutter en lavning, som kun ligger lidt over vandoverfladen.

**Lokalitet 05 Blak (Frederikssund Kommune)****Beskrivelse:**

Lille stenø på blot 0,3 hektar syd for Eskilsø i Frederikssund Kommune. Blak ligger lige sydøst for Vædderholm, som er Eskilsøs lange sydøst tange. Det er en ganske lille holm, men alligevel har den nogle år et meget stort antal ynglefugle.

**Lokalitet 06 Ægholm (Frederikssund Kommune)****Beskrivelse:**

Lille holm (0,8 hektar) i den vestlige del af Roskilde Bredning, øst for Gershøj, i Frederikssund Kommune. Fra holmen strækker Ægholm Rev, som kun er synligt ved lavvande, sig mod nord næsten helt ind til strandengene Okseholmene. Mellem revets nordende og Okseholmene findes en lille passage gennem revet. Vest for holmen og revet ligger den omkring 1 km<sup>2</sup> store Ægholm Flade med vanddybder under 1 meter, mens der på østsiden er dybt vand.

**Lokalitet 07 Langholm L. (Lejre Kommune)**



**Beskrivelse:**

Langholm i Lejre kommune er en langstrakt holm med en længde på ca. 600 m, beliggende øst for Lyndby Strand i Lejre Vig. Holmen udgør ca. 2,2 ha, og har en kystlængde på ca. 1.760 meter. Den sydlige ende af holmen løber ud i et langt, smalt stenrev. Holmen er op til 2-3 meter høj. En mindre skrænt skråner op fra den smalle sandstrand mod et plateau på midten af øen. På plateauet er vegetationen domineret af overdrevsflora som rosenkatost og draphavre. En bestand af stor nælde breder sig langsomt på den centrale del af øen.

**Lokalitet 08 Hyldeholm L. (Lejre Kommune)**



**Beskrivelse:**

Hyldeholm ligger ca. 200 meter øst for Lyndby Strand i Lejre Vig. Holmen udgør ca. 1,6 ha og har en kystlængde på ca. 600 meter. Holmen er omgivet af en smal stenstrand og har en smal stigning til et højere liggende plateau på op til 3-4 meter over havet. Vegetationen er domineret af draphavre. Der er enkelte hyldebuske på øen.

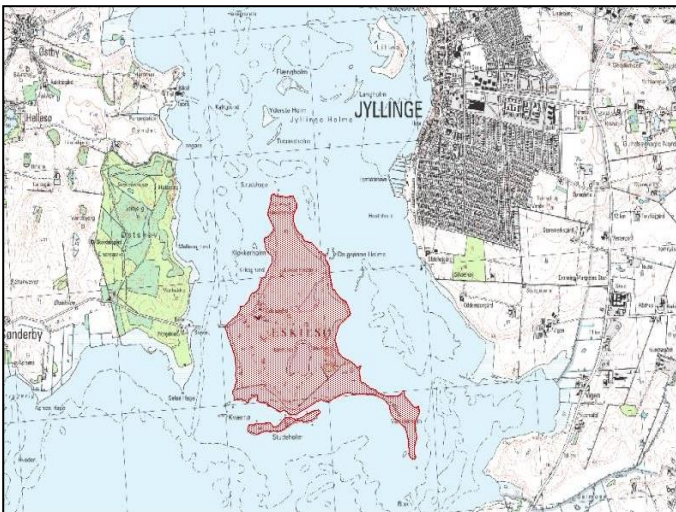
**Lokalitet 09 Skovholmene (Lejre Kommune)**



**Beskrivelse:**

Skovholmene består af fem mindre holme, der ligger i bunden af Borrevejle Vig, som er det inderste af Lejre Vig. Holmene har et samlet areal på ca. 1,1 ha og en kystlængde på ca. 1.100 meter. Holmene rager knap en meter op over vandet og har en smal sandbræmme langs kysten. Vegetationen er domineret af draphavre på midten og tagrør langs kanterne. På mindst en af øerne er der en stor bestand af kvan.

**Lokalitet 10 Eskilsø (Frederikssund Kommune)**



**Beskrivelse:**

Eskilsø er med sine ca. 128 hektar (ca. 140 ha inkl. de nærmeste småholme) den største af øerne i Roskilde Fjord. En litorinaskrænt adskiller øens høje morænelandskab fra de flade strandenge. Strandengene på sydkysten gennemskæres af losystemer, som ved lavvande danner vadeflader med rige fourageringsmuligheder for svømmeænder, gæs og vadefugle. På øen findes desuden et større vådområde, Rørmosen, samt enkelte vandhuller (bl.a. Klydesøen) og udtørrede mergelgrave.

**Lokalitet 11 Yderste Holm (Roskilde Kommune)****Beskrivelse:**

Yderste Holm er en mindre holm beliggende i Jyllinge Holme vest for Jyllinge By i det sydlige fjordløb af Roskilde Fjord. Jyllinge Holme danner en kæde af små øer, der strækker sig fra Lilleø ud for Jyllinge fiskerleje mod vest over Langholm J, Tobaksholm, Flængholm og, længst mod vest, Yderste Holm. Holmen er på ca. 0,8 hektar og har en kystlængde på ca. 480 meter. Vestsiden af holmen er en høj vold, hvor der bagved mod øst er et lavtliggende strandengsområde. Mod nord består kysten af en mindre bugt med en stenet forstrand.

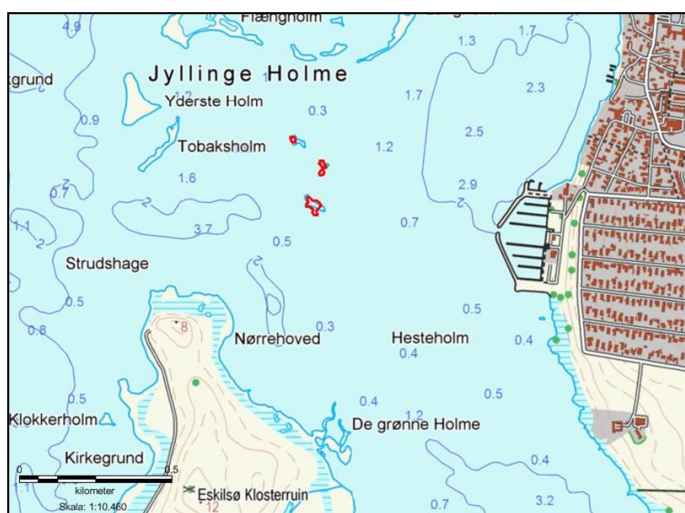
**Lokalitet 12 Tobaksholm (Roskilde Kommune)****Beskrivelse:**

En lille holm i Jyllinge Holme vest for Jyllinge By i det sydlige fjordløb af Roskilde Fjord (se ovenfor). Tobaksholm er på ca. 0,6 ha og har en kystlængde på ca. 480 meter. Den sydøstlige side af holmen er en vold, hvor der bagved mod nordvest er et smalt, lavtliggende strandengsområde.



**Lokalitet 13 Flængholm (Roskilde Kommune)****Beskrivelse:**

Flængholm er en mindre holm beliggende i Jyllinge Holme vest for Jyllinge By i det sydlige fjordløb af Roskilde Fjord. Jyllinge Holme, som Flængholm er en del af, danner en kæde af små øer, der strækker sig fra Lilleø ud for Jyllinge fiskerleje mod vest over Langholm J, Tobaksholm, Flængholm og, længst mod vest, Yderste Holm. Flængholm er på ca. 1,2 ha og har en kystlængde på ca. 1.200 meter. Holmen består af en 1-2 meter høj ringformet strandvold, som omslutter en mindre sø.

**Lokalitet 14 Våddragerholmene (Roskilde Kommune)****Beskrivelse:**

Våddragerholmene består af tre mindre holme vest for Jyllinge Lystbådehavn, beliggende mellem Eskilsø og Jyllinge Holme i det sydlige fjordløb af Roskilde Fjord. Det samlede areal er ca. 0,03 hektar, og kystlinjen omfatter ca. 55 meter. Der er tale om relativt flade holme, der på det højeste sted er knap 1 m over havet, omkranset af et stort areal med spredte sten. Øerne overskylles ved højvande.

**Lokalitet 15 Lilleø (Roskilde Kommune)**



**Beskrivelse:**

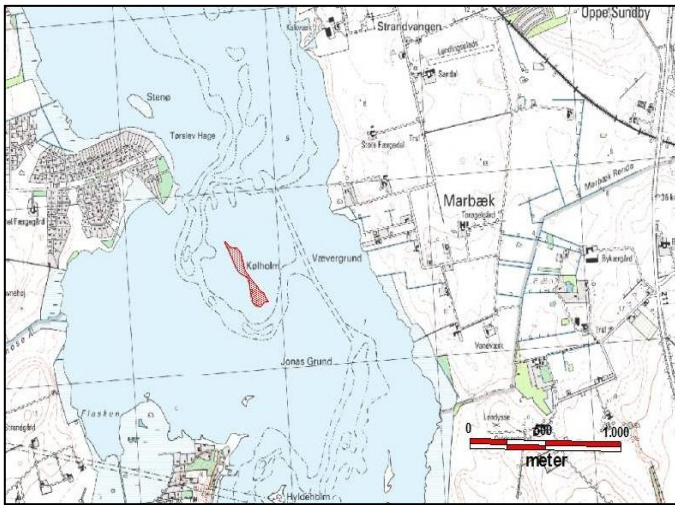
Lilleø er den største holm i Jyllinge Holme beliggende vest for Jyllinge By i det sydlige fjordløb af Roskilde Fjord. Øen er på ca. 11 ha med en kystlængde på ca. 1.700 meter. Dens højeste punkt er på 8 meter. Mod vest er øen lang og flad, mens der mod øst rejser sig en langstrakt bakke. Neden for bakken findes en mindre dam. Øen afgræsses af får.

**Lokalitet 16 Langholm J (Roskilde Kommune)**

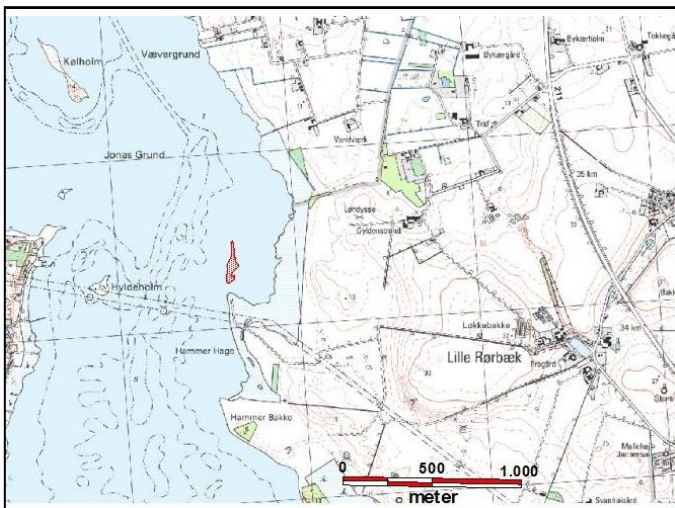


**Beskrivelse:**

Langholmene ved Jyllinge er beliggende vest for Lilleø i det sydlige fjordløb af Roskilde Fjord i Roskilde kommune. Langholm er den største af Langholmene med et areal på ca. 0,6 hektar og en samlet kystlængde på ca. 700 meter. Holmene er 1-2 meter høje.

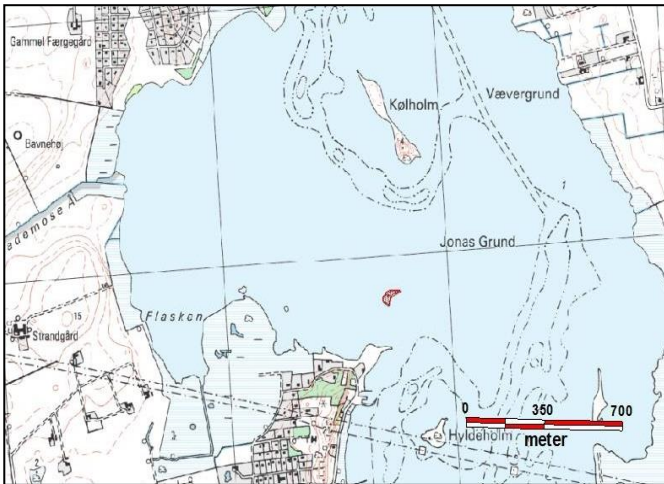
**Lokalitet 17 Kølholm (Frederikssund Kommune)****Beskrivelse:**

Langstrakt holm syd for Tørslev Hage i Frederikssund Kommune. Det er en markant 14 meter høj bakke på sydenden af holmen, der har givet øen dens navn. En lignende bakke på nordenden blev bortgravet, og materialerne fra den blev benyttet ved bygningen af Kalvøen og jernbanedæmningen, som tidligere førte hornsherredbanen over fjorden. Geologisk er Kølholm en del af Skuldelev Ås formationen.

**Lokalitet 18 Gadekærsholmen (Frederikssund Kommune)****Beskrivelse:**

Lille (0,7 hektar), græsklædt og meget kystnær holm med en lille strandsø i Frederikssund Kommune mellem Lille Rørbæk og Skuldelev Strand.

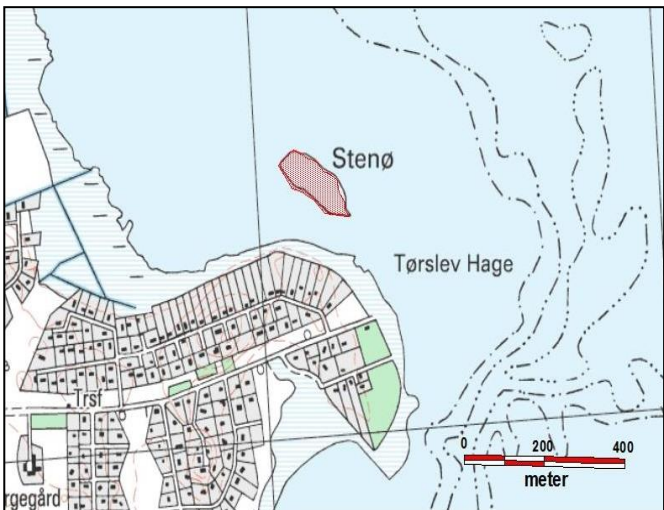
**Lokalitet 19** Peberholmen (Frederikssund Kommune)



**Beskrivelse:**

Lille (0,2 hektar) ø i Frederikssund Kommune nordøst for Skuldelev Strand. Der er et benyttet sommerhus på øen, der i øvrigt næsten 100% er beplantet med buske og træer. Bortset fra nogle almindelige arter småfugle som solsort, grønirisk mv. er øen med sin nuværende anvendelse og beplantning de fleste år stort set uden ynglefugle.

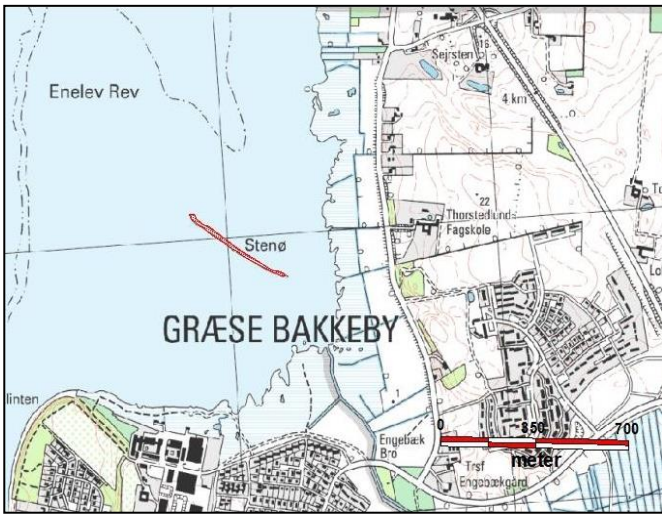
**Lokalitet 20** Stenø S (Frederikssund Kommune)



**Beskrivelse:**

Lille (1,1 hektar), græsklædt og meget kystnær holm nord for Tørslev Hage og den nye broforbindelse i Frederikssund Kommune. Bortset fra enkelte småfugle, herunder engpiber, er øen de fleste år uden ynglende fugle.

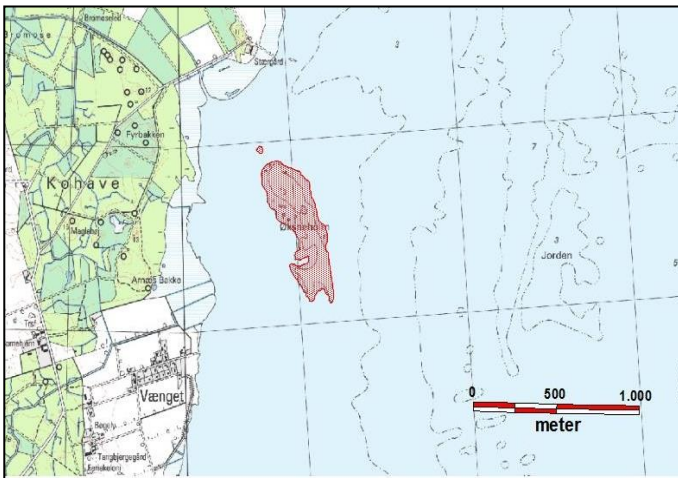
**Lokalitet 21 Stenø N (Frederikssund Kommune)**



**Beskrivelse:**

Langstrakt og kystnær ø på 0,5 hektar ud for Græse Bakkeby i Frederikssund Kommune. Bortset fra mindre områder med græs, strand-malurt m.m., består øen stort set af sten.

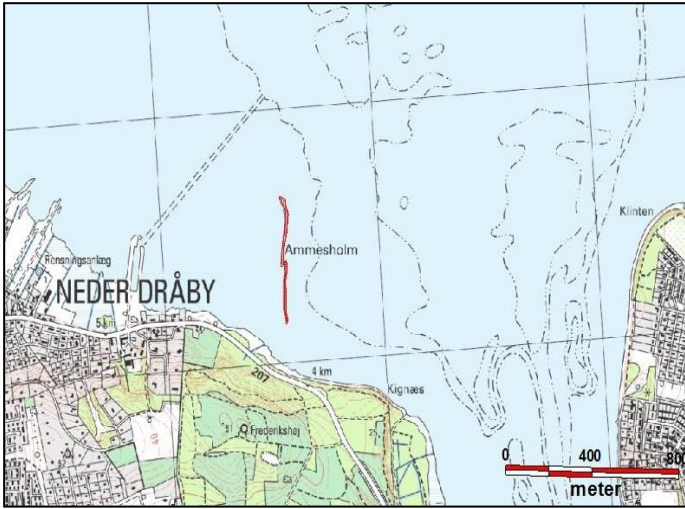
**Lokalitet 22 Øksneholm (Frederikssund Kommune)**



**Beskrivelse:**

Øksneholm er en relativt stor holm (ca. 16 ha, kystlinje ca. 2.500 meter) i den nordlige del af Roskilde Fjord i Frederikssund Kommune. Holmen er fjordens nordligste. Den er græsklædt og benyttes til kreaturgræsning. Vegetationen er en typisk strandengs og overdrevs-vegetation. Uden for kreaturhegnet findes en smal stribe med bl.a. strand-malurt. Længst mod nord ligger en lille holm (Kamilleholm).

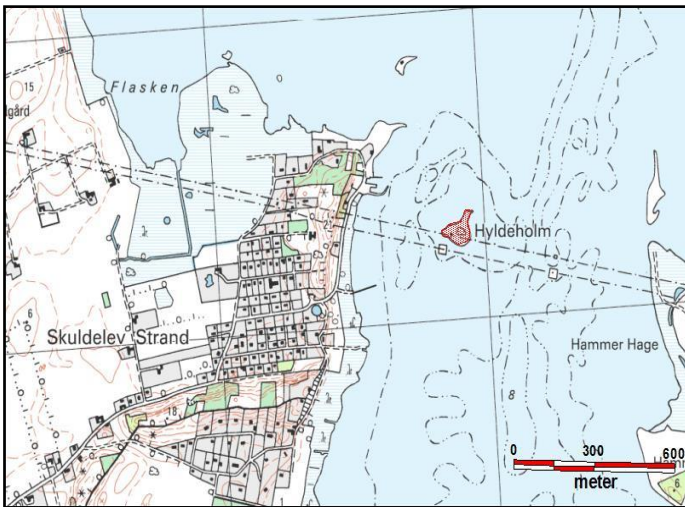
**Lokalitet 23** Ammesholm (Frederikssund Kommune)



**Beskrivelse:**

Lille (0,5 hektar), langstrakt og kystnært beliggende stenø mellem Frederikssund og Neder Dråby i Frederikssund Kommune.

**Lokalitet 24** Hyldeholm Skuldelev (Frederikssund Kommune)



**Beskrivelse:**

Lille (0,6 hektar) holm ud for Skuldelev Strand i Frederikssund Kommune. På øen er placeret 3-4 hytter/sommerhuse. Desuden er øen beplantet med mange indslæbte buske, træer og urter. Eneste områder på øen af interesse for vandfugle er en smal bræmme mod vest og fundamentsøerne for højspændingsmasterne. I rapporten omfatter lokaliteten også to sten- og betonøer med højspændingsmaster henholdsvis umiddelbart syd og øst for Hyldeholm.

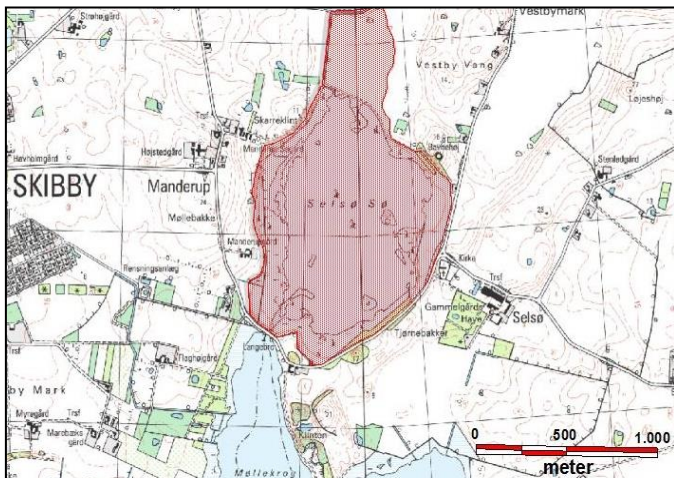
**Lokalitet 25 Svaleø (Roskilde Kommune)**



**Beskrivelse:**

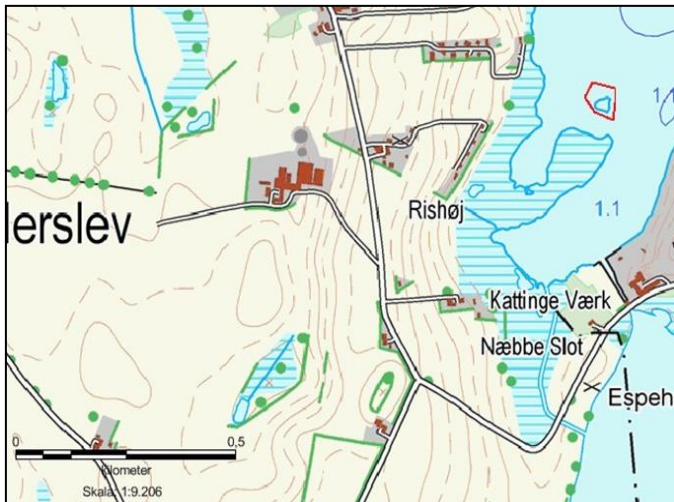
Svaleø er en mindre ø på ca. 0,7 hektar med en kystlængde på ca. 350 meter beliggende i Bløden Vig syd for Risø i den østlige del af Roskilde Bredning. Øen er en lav holm omgivet af stenrev og en mudret og stenet strand.

**Lokalitet 26 Selsø Sø (Frederikssund Kommune)**



**Beskrivelse:**

Afsnøring af Roskilde Fjord beliggende umiddelbart øst for Skibby i Frederikssund Kommune. Området nord for den gamle Selsø Sø blev naturgenoprettet i 1996-1997. Området omfatter samlet 126 hektar rørskov, fersk eng og lavvandet sø. Området rummer desuden enkelte øer og holme, hvoraf især en stor ø mod syd, ved Selsø Kirke, og en flad holm i det naturgenoprettede område mod nord ved Ventevej (foto) de fleste år er af stor betydning for ynglende fugle.

**Lokalitet 47 Slinken (Lejre Kommune)****Beskrivelse:**

Slinken er en lille holm på 0,1 ha og en samlet kystlinje på blot 130 meter. Øen er overvejende bevokset af rød svingel og strandkvik. Øen ligger i den sydvestlige del af Kattinge Vig ca. 350 meter nord for udløbet af Store Kattinge Sø til Roskilde Fjord. Et lavvandet område på blot 50 meters bredde adskiller øen fra strandengene på fastlandet ved Rishøj. Øen afgrænses af og til af heste, der vader over til øen fra strandengene på land.

**Lokalitet 48 Bredvig Sø (Frederikssund Kommune)****Beskrivelse**

Bredvig Sø er et nyt vådområde, der blev etableret af Frederikssund Kommune i 2017/18 for at forbedre vandkvaliteten i Roskilde Fjord. Området består, afhængig af årstid og nedbørsforhold, af ca. 6 hektar lavvandet sø med en lille ø og omkringliggende ekstensivt udnyttede, fugtige lavbundsarealer med opvækst af tagrør, høje urter og enkelte spredte træer og buske. Det nye vådområde ligger centralt placeret mellem Roskilde Fjord i syd og Selsø Sø i nord.



### 3. Metode

Ynglefugletællingerne på øer og holme i fjorden er gennemført som totaloptællinger i fuglenes yngletid i maj 2021. Det er tilstræbt på de enkelte lokaliteter at vælge den fremgangsmåde, der mindst muligt forstyrrer det lokale fugleliv.

På større øer, f.eks. Eskilsø, Lilleø og Øksneholm, er tællingerne gennemført som en kombination af en gennemgang af potentielle yngleområder og optællinger fra faste observationsposter. Der er her tale om et kvalificeret skøn, da en komplet dækning vil kræve længere tids ophold i ynglekolonierne med markante forstyrrelser og risiko for prædation til følge.

Tællingen ved Selsø Sø blev gennemført som en kombination af en gennemgang af området og optællinger fra gode observationspunkter ved Ventevej, Selsø Kirke, Møllekrogen m.m.

På meget små holme har det derimod været muligt på kort tid at foretage egentlige totaloptællinger med stor sikkerhed på tallene.

Fokus har været på fugleregistreringerne, men eventuelle relevante iagttagelser vedrørende drift og pleje, evt. spor efter rotter, invasive arter, ræv m.m. på de pågældende lokaliteter er også noteret i forbindelse med tællingerne.

Alle fugle, der skønnedes at være lokale ynglefugle, blev registreret og samtidigt registreredes ikke-ynglende fugle, der rastede eller fouragerede inden for undersøgelsesområdet. Der er ved den endelige bestandsvurdering kun anført ét tal, dvs., at der principielt ikke er skelnet mellem mulige, sikre eller sandsynlige ynglepar.

En oversigt over de kriterier, der er anvendt til at vurdere antallet af ynglepar for de enkelte arter, er givet i Tabel 3-1.



*Feltundersøgelser på Skovholmene 2021.*

**Table 3-1:** Oversigt over grundlag, der er anvendt til at vurdere størrelsen af ynglebestanden for de enkelte arter og artsgrupper.

Art	Vurdering af ynglebestanden
Lappedykker	Rugende fugle, reder med æg, voksne fugle med unger, tydelig parringsadfærd
Svaner og gæs	Rugende fugle, reder med æg, voksne fugle med unger
Svømmehænder	Rugende fugle, reder med æg, tydelig parringsadfærd, "ventehanner" på eller nær lokaliteten.
Dykænder	Rugende fugle, reder med æg (yngler sent, derfor normalt ingen unger på optællingstidspunktet), tilsyneladende par.
Ederfugl	Rugende fugle, reder med æg, tomme reder med dun fra indeværende år, evt. suppleret med antallet af hunner og "børnehaver" i umiddelbar tilknytning til lokaliteten.
Toppet skallesluger	Antal fugle, evt. reder, voksne fugle med unger.
Vandhøns	Rugende fugle, reder med æg, tydelig parringsadfærd, voksne fugle med unger.
Vadefugle, måger og terner	Rugende fugle, reder med æg eller unger, ængsteligt kaldende fugle, tydelig parringsadfærd.

For hver af de besøgte lokaliteter er, på baggrund af den pågældende lokalitets fugleliv, foretaget en værdisætning efter de overordnede kriterier sammenfattet i Tabel 3-2.

**Table 3-2:** Kriterier anvendt til "værdisætning" af de enkelte lokaliteter. Kun ét af kriterierne i hver kategori behøver at være opfyldt.

Værdi	Beskrivelse
Høj	Større yngleforekomster af havterne, fjordterne eller klyde. Ynglende stormmåge eller hættemåge (> 50 par). > 200 par ynglende vandfugle.
Medium	Mindre (enkelte par) yngleforekomster af terner eller klyder. Ynglende stormmåge eller hættemåge. Mindre bestande af vibe, rødben, stor præstekrave eller strandskade. > 100 par ynglende vandfugle.
Ringe	Ingen eller næsten ingen ynglende vandfugle, og i så fald kun enkelte par af helt almindelige arter.



*Ingen fugle yngler på Ammesholm (maj 2021), men bl.a. skarver og knopsvaner raster og hviler på øen.*



*Ederfugle på Blak 2021.*



Strandskade rede på Lilleø 2021.

### 3.1 Logbog

I alt 26 forskellige øer og holme i Roskilde Fjord blev besøgt i maj måned 2021. Udover registreringer af ynglende fugle blev der foretaget en overordnet vurdering af naturforhold m.m. på de enkelte lokaliteter.

Desuden blev der foretaget grundige optællinger af ynglende fugle ved Bredvig Sø og Selsø Sø henholdsvis den 23. og 30. maj. Disse tællinger er suppleret med enkelte ekstra besøg af kortere varighed i løbet af foråret.

**Tabel 3-3:** Lokaliteter omfattet af overvågningen i 2021. Observatører: EMJ: Erik Mandrup Jacobsen. FPJ: Flemming Pagh Jensen. SAM: Sam Christensen. EST: Erik Steen Jensen. MUNCH: John Munch Hansen. Numrene henviser til lokaliteterne på Figur 2-1.

Nr.	Lokaliteter	Dækket	Kommune	Observatører	
1	Hesteholmene	1978-2021	Lejre	EMJ, FPJ, SAM	28-05-2021
2	Ringøen	1978-2021	Roskilde	EMJ, FPJ, SAM	28-05-2021
3	Sivholm	1978-2021	Lejre	EMJ, FPJ, SAM	28-05-2021
4	Elleore	1978-2021	Roskilde	EMJ, FPJ, SAM	28-05-2021
5	Blak	1978-2021	Frederikssund	EMJ, FPJ, SAM	28-05-2021
6	Ægholm	1978-2021	Frederikssund	EMJ, FPJ, SAM	28-05-2021
7	Langholm L	1978-2021	Lejre	EMJ, FPJ, SAM	28-05-2021
8	Hyldeholm Lejre	1978-2021	Lejre	EMJ, FPJ, SAM	28-05-2021
9	Skovholmene 1-5	1978-2021	Lejre	EMJ, FPJ, SAM	28-05-2021
10	Eskilsø	1978-2021	Frederikssund	EMJ, FPJ, SAM	24-05-2021
11	Yderste Holm	1978-2021	Roskilde	EMJ, FPJ, SAM	28-05-2021
12	Tobaksholm	1978-2021	Roskilde	EMJ, FPJ, SAM	28-05-2021
13	Flængholm	1978-2021	Roskilde	EMJ, FPJ, SAM	28-05-2021

Nr.	Lokaliteter	Dækket	Kommune	Observatører	
14	Våddragerholmene	1978-2021	Roskilde	EMJ, FPJ, SAM	28-05-2021
15	Lilleø	1978-2021	Roskilde	EMJ, FPJ, SAM	28-05-2021
16	Langholm J	1978-2021	Roskilde	EMJ, FPJ, SAM	27-05-2021
17	Køhlholm	1978-2021	Frederikssund	EMJ, FPJ, SAM	27-05-2021
18	Gadekærsholmen	1978-2021	Frederikssund	EMJ, FPJ, SAM	27-05-2021
19	Peberholmen	1978-2021	Frederikssund	EMJ, FPJ, SAM	27-05-2021
20	Stenø S	1978-2021	Frederikssund	EMJ, FPJ, SAM	27-05-2021
21	Stenø N	1978-2021	Frederikssund	EMJ, FPJ, SAM	27-05-2021
22	Øksneholm	1978-2021	Frederikssund	EMJ, FPJ, SAM	27-05-2021
23	Ammesholm	1978-2021	Frederikssund	EMJ, FPJ, SAM	27-05-2021
24	Hyldeholm Skuldelev	1978-2021	Frederikssund	EMJ, FPJ, SAM	27-05-2021
25	Svaleø	1978-2021	Roskilde	EMJ, FPJ, SAM	28-05-2021
26	Selsø Sø	1990-2021	Frederikssund	MUNCH	30-05-2021
47	Slinken	2011-2021	Lejre	EMJ, FPJ, SAM	28-05-2021
48	Bredvig Sø	2017-2021	Frederikssund	MUNCH	23-05-2021



De tre kommuner, Naturstyrelsen og Nationalpark Skjoldungernes Land har opsat skilte med færdselsregler på de fleste øer i Roskilde Fjord, her Tobaksholm ved Jyllinge, maj 2021.



Landgang på Peberholmen 2021.



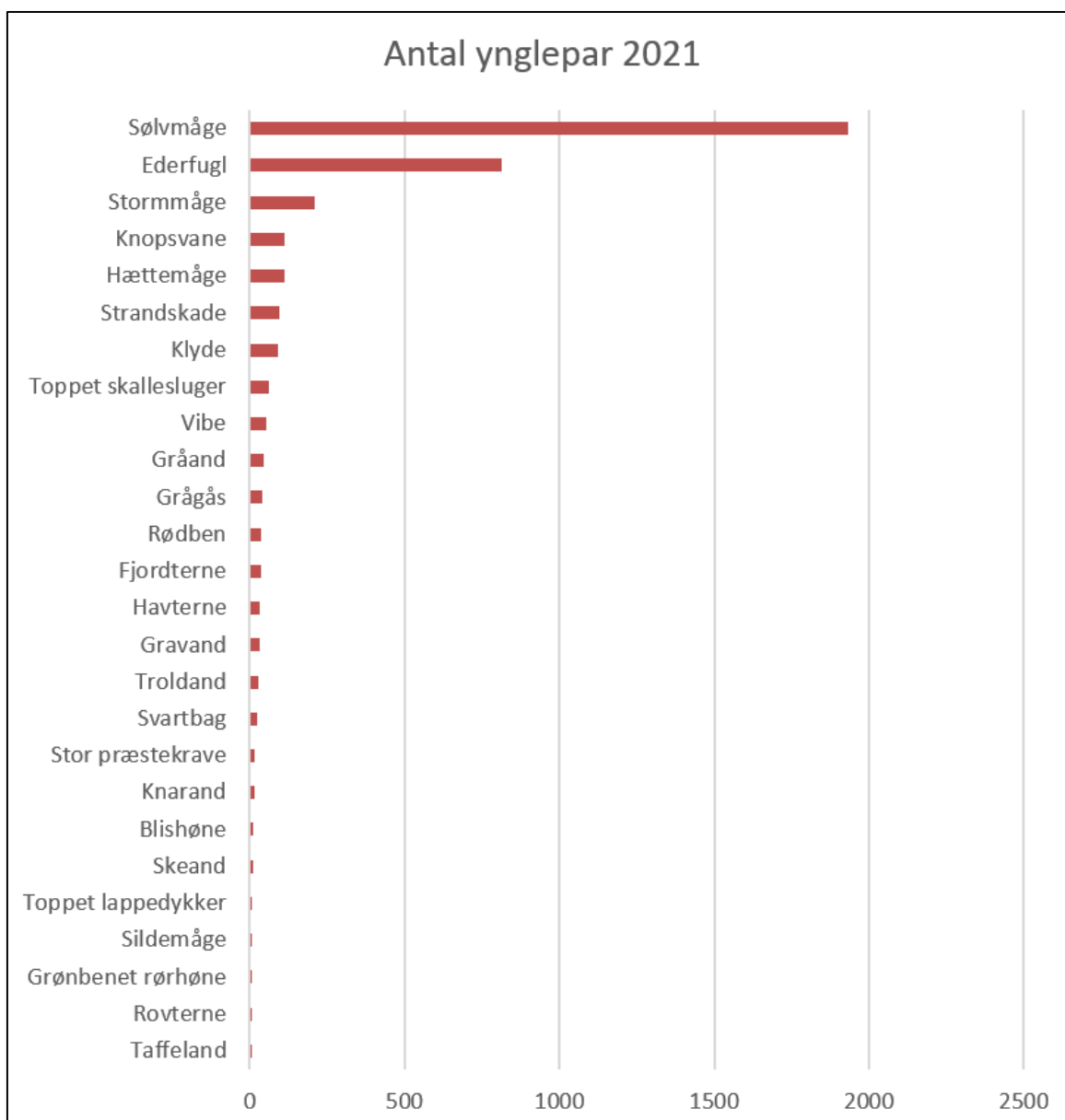
Foto fra Langholm ved Jyllinge, maj 2021.

## 4. Resultater

### 4.1 Ynglefuglebestandene

En sammenfatning af årets resultater på de enkelte øer og holme i Roskilde Fjord er givet i Tabel 4-1, hvoraf det fremgår, at der i hele fjorden i 2021 blev registreret i alt 26 forskellige arter af ynglende vandfugle.

Af hyppighedsfordelingen for de 26 arter af vandfugle (Figur 4-1) fremgår bl.a., at sølvmåge og ederfugl i 2021 tilsammen udgjorde 72 % af fjordens ynglende vandfugle.



Figur 4-1: Hyppighedsfordeling for ynglende fugle (vandfugle) i Roskilde Fjord 2021.

Bestandsudviklingen 1978-2021 på øer og holme dækket i hele perioden, dvs. eksklusiv Selsø Sø samt strandenge og andre lokaliteter kun dækket enkelte år, er vist i bilag 1. Langtidsudviklingen ved Selsø Sø er ligeledes vist i bilag 2, og årets resultat på de enkelte holme er vist i Tabel 4-1.

Naturforhold, værdisætning m.m. på de enkelte øer og holme er sammenfattet i Tabel 4-2, hvoraf det bl.a. fremgår, at der i 2021 blev fundet mulige spor efter rotter på fire holme. Desuden er der noteret forekomst af rynket rose og bjørneklo på enkelte holme.



*Sølvmåger på Elleore i 2021. Arten var også i 2021 den almindeligste ynglefugl i fjorden.*



*Troldeanderede på Hyldeholm i Lejre Vig, 2021.*



**Tabel 4-1:** Resultater (ynglepar) i 2021 for øer og holme, der er dækket i hele perioden, dvs. eksklusive Selsø Sø. Udpegnings ynglefugle er vist med **fed** skrift. Foruden de anførte udpegningsarter ynglende havørn, der ligeledes er udpegningsart, i 2021 med fire par, henholdsvis på Bognæs, ved Nordskoven, i Østskov ved Skibby samt på en lokalitet nord for Kronprins Frederiks Bro. Desuden er anført de enkelte arters status på Rødlisten (2019), idet LC = "Livskraftig", VU = "Sårbar", NT = "Næsten Truet", "EN" = "Truet", "CR" = Kritisk Truet.

	01-Hestehol-	0-2-Ringøen	03-Sivholm	04-Elleøre	05-Blak	06-Ægholm	07-Langholm L	08-Hyldeholm Leire	09-Skovholmene	10-Eskilsø	11-Yderste Holm	12-Tobaksholm	13-Flængholm	14-Vådtrager-	15-Lilleø	16-Langholm J	17-Køhlholm	18-Gadekærs-	19_Peberhol-	20-Stenø S	21-Stenø N	22-Øksneholm	23-Ammesholm	24-Hyldeholm Skuldelev	25-Svaleø	47-Slinken	2021
Toppet lappedykker (VU)	0	0	0	0	0	0	0	0	7	0	0	0	0	0	0	0	0	0	0	0	0	0	0	0	0	7	
Gråstrubet lappedykker (LC)	0	0	0	0	0	0	0	0	0	0	0	0	0	0	0	0	0	0	0	0	0	0	0	0	0	0	
Lille lappedykker (LC)	0	0	0	0	0	0	0	0	0	0	0	0	0	0	0	0	0	0	0	0	0	0	0	0	0	0	
Skarv (LC)	0	0	0	0	0	0	0	0	0	0	0	0	0	0	0	0	0	0	0	0	0	0	0	0	0	0	
Knopsvane (LC)	0	12	0	6	1	0	3	0	10	10	7	3	12	1	6	2	5	0	0	0	0	30	0	1	2	0	111
Grågås (LC)	0	4	1	0	0	0	3	6	12	10	0	0	0	0	0	0	0	0	0	0	0	4	0	0	0	40	
Gråand (LC)	2	2	0	1	0	0	3	6	4	23	0	0	0	0	0	2	0	0	0	0	0	1	0	0	0	44	
Knarand (LC)	0	0	0	0	0	0	0	0	0	12	0	0	0	0	0	0	0	0	0	0	0	1	0	1	0	14	
Spidsand (EN)	0	0	0	0	0	0	0	0	0	0	0	0	0	0	0	0	0	0	0	0	0	0	0	0	0	0	
Pibeand (CR)	0	0	0	0	0	0	0	0	0	0	0	0	0	0	0	0	0	0	0	0	0	0	0	0	0	0	
Krikand (VU)	0	0	0	0	0	0	0	0	0	0	0	0	0	0	0	0	0	0	0	0	0	0	0	0	0	0	
Atlingand (VU)	0	0	0	0	0	0	0	0	0	0	0	0	0	0	0	0	0	0	0	0	0	0	0	0	0	0	
Skeand (VU)	0	0	0	0	0	0	0	0	0	9	0	0	0	0	0	0	0	0	0	0	0	0	0	0	0	9	
Gravand (VU)	0	0	0	0	0	0	0	0	0	11	0	0	0	0	0	0	0	0	1	0	0	20	0	0	0	32	
Troldand (NT)	0	0	0	0	0	0	6	13	7	1	0	0	0	0	0	0	0	0	0	0	0	0	0	0	0	27	
Taffeland (VU)	0	0	0	0	0	0	0	0	0	1	0	0	0	0	0	0	0	0	0	0	0	0	0	0	0	1	
Ederfugl (NT)	0	56	2	23	17	28	42	16	4	36	25	23	62	4	78	38	179	0	3	0	0	158	0	4	14	0	812
Toppet skallesluger (VU)	6	4	0	0	0	0	0	5	0	9	0	0	0	2	0	0	0	2	9	0	0	10	3	7	5	0	62
Rørhøg (LC)	0	0	0	0	0	0	0	0	0	0	0	0	0	0	0	0	0	0	0	0	0	0	0	0	0	0	
Grønbenet rørhøne (VU)	0	0	0	0	0	0	0	1	2	0	0	0	0	0	0	0	0	0	0	0	0	0	0	0	0	3	

	01-Hestehol-	0-2-Ringøen	03-Sivholm	04-Elleøre	05-Blak	06-Ægholm	07-Langholm L	08-Hydeholm Leire	09-Skovholm-mene	10-Eskilsø	11-Yderste Holm	12-Tobaksholm	13-Flængholm	14-Vådtrager-	15-Lilleø	16-Langholm J	17-Kølhalm	18-Gadekærs-	19_Peberhol-	20-Stenø S	21-Stenø N	22-Øksnehalm	23-Ammesholm	24-Hydeholm Skuldelev	25-Svaleø	47-Slinken	2021
Blishøne (VU)	0	1	0	0	0	0	0	0	8	3	0	0	0	0	0	0	0	0	0	0	0	0	0	0	0	0	12
Strandskade (LC)	2	2	2	2	1	1	3	1	7	34	1	0	3	0	10	2	3	1	0	0	1	13	1	3	1	0	94
Vibe (VU)	2	0	0	0	0	0	0	0	0	44	0	0	0	0	2	0	0	0	0	0	0	3	0	0	0	0	51
Stor præstekrave (VU)	0	0	0	0	0	0	0	0	0	12	0	0	0	0	2	0	0	0	0	0	0	0	0	0	0	0	14
Dobbeltbekkasin (LC)	0	0	0	0	0	0	0	0	0	0	0	0	0	0	0	0	0	0	0	0	0	0	0	0	0	0	0
Rødben (NT)	0	0	0	0	0	0	0	0	0	31	0	0	0	0	2	0	0	0	0	0	0	3	0	0	0	0	36
Alm. Ryle (EN)	0	0	0	0	0	0	0	0	0	0	0	0	0	0	0	0	0	0	0	0	0	0	0	0	0	0	0
<b>Klyde (VU)</b>	<b>0</b>	<b>0</b>	<b>0</b>	<b>0</b>	<b>0</b>	<b>0</b>	<b>0</b>	<b>0</b>	<b>0</b>	<b>83</b>	<b>0</b>	<b>0</b>	<b>0</b>	<b>0</b>	<b>4</b>	<b>0</b>	<b>0</b>	<b>0</b>	<b>0</b>	<b>0</b>	<b>0</b>	<b>4</b>	<b>0</b>	<b>0</b>	<b>0</b>	<b>0</b>	<b>91</b>
Sorthovedet måge (VU)	0	0	0	0	0	0	0	0	0	0	0	0	0	0	0	0	0	0	0	0	0	0	0	0	0	0	0
Svartbag (LC)	0	1	0	1	0	1	1	1	1	2	1	1	2	1	0	2	3	0	0	0	0	5	0	1	1	0	25
Sildemåge (LC)	0	0	0	1	0	0	2	2	0	0	0	0	0	0	0	1	0	0	0	0	0	0	0	0	0	0	6
Sølvmåge (LC)	0	60	0	150	0	5	80	50	85	125	25	20	40	0	200	55	200	0	0	0	0	800	0	5	30	0	1930
Stormmåge (LC)	0	0	0	0	10	0	30	5	5	43	0	0	10	0	20	2	20	0	0	0	0	45	0	17	0	0	207
Hættemåge (EN)	0	0	0	0	0	0	0	0	0	85	0	0	0	0	25	0	0	0	0	0	0	0	0	0	0	0	110
Rovterne (CR)	0	0	0	0	0	0	0	0	0	0	0	0	0	0	0	0	0	0	0	0	0	1	0	0	0	0	1
Splitterne (LC)	0	0	0	0	0	0	0	0	0	0	0	0	0	0	0	0	0	0	0	0	0	0	0	0	0	0	0
<b>Fjordterne (NT)</b>	<b>0</b>	<b>0</b>	<b>0</b>	<b>0</b>	<b>0</b>	<b>0</b>	<b>0</b>	<b>0</b>	<b>0</b>	<b>8</b>	<b>0</b>	<b>0</b>	<b>0</b>	<b>0</b>	<b>17</b>	<b>0</b>	<b>0</b>	<b>0</b>	<b>0</b>	<b>0</b>	<b>0</b>	<b>10</b>	<b>0</b>	<b>0</b>	<b>0</b>	<b>0</b>	<b>35</b>
<b>Havterne (VU)</b>	<b>0</b>	<b>0</b>	<b>0</b>	<b>2</b>	<b>0</b>	<b>0</b>	<b>1</b>	<b>0</b>	<b>1</b>	<b>5</b>	<b>0</b>	<b>0</b>	<b>0</b>	<b>0</b>	<b>14</b>	<b>0</b>	<b>0</b>	<b>0</b>	<b>0</b>	<b>0</b>	<b>0</b>	<b>10</b>	<b>0</b>	<b>0</b>	<b>0</b>	<b>0</b>	<b>33</b>
<b>Dværgterne (VU)</b>	<b>0</b>	<b>0</b>	<b>0</b>	<b>0</b>	<b>0</b>	<b>0</b>	<b>0</b>	<b>0</b>	<b>0</b>	<b>0</b>	<b>0</b>	<b>0</b>	<b>0</b>	<b>0</b>	<b>0</b>	<b>0</b>	<b>0</b>	<b>0</b>	<b>0</b>	<b>0</b>	<b>0</b>	<b>0</b>	<b>0</b>	<b>0</b>	<b>0</b>	<b>0</b>	<b>0</b>
Sum	12	142	5	186	29	35	174	106	153	597	59	47	129	8	380	101	413	3	13	0	1	1118	4	39	53	0	3807
Rotter	0	X	0	0	0	0	0	0	0	X	0	0	0	0	X	0	0	0	0	0	0	X	0	0	0	0	Fire

**Table 4-2:** Værdisætning af lokaliteterne og sammenfatning af naturforhold m.m. på de enkelte øer og holme i 2021 jf. kriterierne sammenfattet i Tabel 3-2. Problemstillingerne med rotter og forstyrrelser gælder principielt alle øer og holme, men adresseres nedenfor specifikt på de lokaliteter, hvor der erfaringsmæssigt er eller har været problemer med dette. For alle lokaliteter skal det fremhæves, at kommunerne, Jagtforeningen Jyllinge Holme og Nationalpark Skjoldungernes Land i 2018-2021 har gjort en ekstra indsats for at bekæmpe rotter.

Nr.	Lokalitet	Aktuel (2021) værdi for ynglefugle	Nuværende drift	Trusler	Plejebehov m.m.	Mulige spor efter rotter 2021
01	Hesteholmene	Ringe	Kreaturer (kommer over fra Bognæs)	Forstyrrelser fra færdsel. Ræv.	Fortsat afgræsning af hensyn til almindelige arter af vadefugle samt ynglende engfugle som gul vipstjert og engpiber. Der er ikke fundet spor efter rotter på lokaliteten, men da holmene i perioder er landfaste, kan lejlighedsvis forekomster ikke udelukkes.	Nej
02	Ringøen	Medium (> 100 par vandfugle)	Ingen	Forstyrrelser fra færdsel. Rotter.	Tjekkes for rotter senest i januar-februar. Ved evt. forekomst af rotter bør bekæmpelse iværksættes så hurtigt som muligt og gennemføres, inden ynglefuglene ankommer i april. Tidligere stor hættemågekoloni og fjordterneer bør kunne etablere sig igen. Der blev i 2021 fundet rottehuller, hvoraf nogle sandsynligvis var aktive, og i januar 2021 blev rotter filmet med en drone.	Ja
03	Sivholm	Ringe	Ingen	Ingen kendte trusler.	Pleje ikke relevant. Pga. ynglende hættemåger var værdien i 2019 sat til "Medium", men vurderes at være "Ringe" i 2020-2021 på grund af mågernes fravær disse år. I 2021 fandtes ingen tegn på rotter.	Nej
04	Elleore	Medium (> 100 par vandfugle), havterne	Ingen	Hyppige forstyrrelser fra surfere og kajakroere, der går i land. Windsurfer sås gå i land i foråret 2019, og kajakroere sås holde hvil i 2020, men lignede episoder sås ikke i 2021. Potentielt rotter.	Målrettet information og etablering af alternativt landgangssted kan reducere forstyrrelser Tjekkes for rotter senest i januar-februar. Ved evt. forekomst af rotter bør bekæmpelse iværksættes så hurtigt som muligt og gennemføres, inden ynglefuglene ankommer i april.	Nej
05	Blak	Medium (Stormmåge)	Ingen	Forstyrrelser fra færdsel. Efter kraftige storme er øen stort set vegetationsløs, hvilket medfører stærkt forringede muligheder for, at de ynglende fugle kan finde skjul til rederne.	Målrettet information kan reducere omfanget af forstyrrelser.	Nej
06	Ægholm	Ringe	Ingen	Forstyrrelser fra færdsel. Øen er nu næsten vegetationsløs formentlig på grund af forhøjet vandstand og øget erosion på grund af øget frekvens af højvander og vinterstorme. Derfor få redesteder. Ingen stormmåger i 2021.	Målrettet information kan reducere omfanget af forstyrrelser.	Nej

Nr.	Lokalitet	Aktuel (2021) værdi for ynglefugle	Nuværende drift	Trusler	Plejebehov m.m.	Mulige spor efter rotter 2021
07	Langholm Lejre	Medium (Stormmåge, havterne i 2021)	Ingen	Forstyrrelser fra færdsel. Fra en nærtliggende feriekoloni på Lyndby Strand sker undertiden sejlads med kajaker/kanoer til Langholm i fuglenes yngletid. Potentielt rotter.	Tjekkes for rotter senest i januar-februar. Ved evt. forekomst af rotter bør bekæmpelse iværksættes så hurtigt som muligt og gennemføres, inden ynglefuglene ankommer i april. I 2021 fandtes ingen tegn på rotter. Mulige forstyrrelser kan reduceres ved målrettet information.	Nej
08	Hyldeholm Lejre	Medium (> 100 par vandfugle, stormmåge)	Ingen	Forstyrrelser fra færdsel. Fra en nærtliggende feriekoloni på Lyndby Strand sker undertiden sejlads med kajaker/kanoer til Hyldeholm i fuglenes yngletid. Potentielt rotter	Tjekkes for rotter senest i januar-februar. Ved evt. forekomst af rotter bør bekæmpelse iværksættes så hurtigt som muligt og gennemføres, inden ynglefuglene ankommer i april. Øen rummer en del rottehuller, der dog sandsynligvis ikke længere er aktive. Mulige forstyrrelser kan reduceres ved målrettet information.	Nej
09	Skovholmene	Medium (> 100 par vandfugle 2021, stormmåge, havterne)	Ingen	Forstyrrelse fra færdsel. Potentielt rotter.	Tjekkes for rotter senest i januar-februar. Ved evt. forekomst af rotter bør bekæmpelse iværksættes så hurtigt som muligt og gennemføres, inden ynglefuglene ankommer i april. Der har været registreret bjørneklo på den nordligste ø. I 2019 fandtes bjørneklo på den 3. holm, regnet fra syd, men ingen er fundet 2020-2021. På ingen af øerne fandtes i 2021 tegn på rotter.	Nej
10	Eskilsø	Høj (Klyde, havterne, fjordterne, > 200 par vandfugle)	Ca. 100 kreaturer Etablering af permanent vanddækket eng mellem Rørmosen og diget syd for m.m. Højere vandstand og permanent vanddække i Klydesøen. Regulering af ræve, bekæmpelse af rotter	Ræv Rotter Trampeskader fra kreaturer	Fortsat indsats for at holde øen rævefri. Ræve reguleringen på Eskilsø udføres af Jagtforeningen Jyllinge Holme, der de seneste 7 år har skudt og fanget mindst 35 ræve. I 2017 erklæredes øen rævefri, og der har siden kun været enkelte strejfende ræve på øen. I foråret 2021 blev endnu en ræv skudt på Eskilsø af formanden Hans Aase fra Jyllinge Holme Jagtforening. Forud var gået mange timers (et skøn er ca. 100 timer) frivillig indsats af medlemmer fra foreningen.  Specielt i perioden oktober – marts vedligeholder Jagtforeningen Jyllinge Holme rævefælde, vildtkamera, tjekker kunstgrav og ser efter andre spor af ræv, mink eller rotter. Reguleringen skal, som hidtil, foretages med størst mulig hensyntagen til øens øvrige dyreliv. Der anvendes fortrinsvis anstandsagt fra skjul samt rævefælder, der er meget effektive overfor rævehvalpe.  Det er desuden afgørende vigtigt at fortsætte afgræsning af strandengene. I 2019 blev der gjort observationer, der tyder på, at der i forbindelse med græsningen har været trampeskader i klyde- og ternekolonier ved især Studeholm. Græsningen bør derfor løbende følges og om nødvendigt justeres, f.eks. ved at frahegne særligt følsomme områder i de særligt følsomme perioder (maj-juni).	Ja

Nr.	Lokalitet	Aktuel (2021) værdi for ynglefugle	Nuværende drift	Trusler	Plejebehov m.m.	Mulige spor efter rotter 2021
					På baggrund af besigtigelser af bl.a. Nationalpark Skjoldungernes Land vides der at være rotter på Eskilsø også i 2021.	
11	Yderste Holm	Ringe	Ingen	Forstyrrelser fra færdsel. Potentielt rotter.	Målrettet information kan reducere omfanget af forstyrrelser. Øen bør senest i januar-februar, eller så snart isen i fjorden er forsvundet, tjekkes for forekomst af rotter. Ved en eventuel forekomst bør bekæmpelse iværksættes så hurtigt som muligt og gennemføres, inden ynglefuglene ankommer i april. Ingen stormmåger i 2021.	Nej
12	Tobaksholm	Ringe	Ingen	Forstyrrelser fra færdsel. Potentielt rotter.	Målrettet information kan reducere omfanget af forstyrrelser. Øen bør senest i januar-februar, eller så snart isen i fjorden er forsvundet, tjekkes for forekomst af rotter. Ved en eventuel forekomst bør bekæmpelse iværksættes så hurtigt som muligt og gennemføres, inden ynglefuglene ankommer i april.	Nej
13	Flængholm	Medium (> 100 par vandfugle, stormmåge i 2021)	Ingen	Forstyrrelser fra færdsel. Potentielt rotter.	Målrettet information kan reducere omfanget af forstyrrelser. Øen bør senest i januar-februar, eller så snart isen i fjorden er forsvundet, tjekkes for forekomst af rotter. Ved en eventuel forekomst bør bekæmpelse iværksættes så hurtigt som muligt og gennemføres, inden ynglefuglene ankommer i april. Værdien faldt 2018-2019 fra "Høj" til "Medium" pga. fald i det samlede antal vandfugle, og det samme gælder i 2020-2021.	Nej
14	Våddragholmene	Ringe	Ingen	Forstyrrelser fra færdsel. Stigende vandstand og hyppigere overskylning ved højvande.	Målrettet information kan reducere omfanget af forstyrrelser.	Nej
15	Lilleø	Høj (Fjordterne, havterne, hættemåge, stormmåge, klyde i 2021 > 200 par vandfugle)	Fåreafræsning	Forstyrrelser fra færdsel. Rotter. Muligvis nogle år overskylning af havterne-reder Tilgroning med horse-tidsel og tornet tidsel.	På baggrund af besigtigelser af bl.a. Nationalpark Skjoldungernes Land, Roskilde Kommune, Naturstyrelsen m.fl. vides der at være rotter på Lilleø. Rotterne bekæmpes fortløbende, og der foretages forsøg med forskellige metoder til overvågning og bekæmpelse. Indsatsen har tilsyneladende virket. Bekæmpelse bør foretages, inden ynglefuglene ankommer i april.	Nej – ikke i 2021
16	Langholm J	Medium (> 100 par vandfugle, stormmåge i 2021)	Ingen	Forstyrrelser fra færdsel. Rotter. Erosion af nordøst- og nordspids.	Tjekkes for rotter senest i januar-februar. Ved evt. forekomst af rotter bør bekæmpelse iværksættes så hurtigt som muligt og gennemføres, inden ynglefuglene ankommer i april. Et kuld ihjelbidte krageunger blev fundet på øen i 2021.	Nej

Nr.	Lokalitet	Aktuel (2021) værdi for ynglefugle	Nuværende drift	Trusler	Plejebehov m.m.	Mulige spor efter rotter 2021
17	Køhlholm	Høj (stormmåge, > 200 par vandfugle i 2021)	Ingen	Nogle år rotter. Erosion under vinterstorme.	Evt. rottebekæmpelse så hurtigt som muligt og gennemføres, inden ynglefuglene ankommer i april. I 2021 fandtes mindst 10 ihjelbidte ederfugle hunner, der endnu lå på reden – med stor sandsynlighed prædation fra havørn. Der blev ikke ved tællingen i 2021 fundet tegn på levende rotter.	Ja
18	Gadekærsholmen	Ringe	Ingen	Øen var stort set oversvømmet under december stormen 2013. Forstyrrelser fra færdsel. Ræv, rotter og mink pga. kystnærhed.	Målrettet information kan reducere omfanget af forstyrrelser. Øen bør årligt tjekkes for tilstedeværelse af ræv, rotter og mink, og bekæmpelse bør i givet fald iværksættes. Gul vipstjert sås i 2021. Desuden sås i 2021 en såret og stærkt svækket knopsvane med et stort sår på bagvingen. Fuglen havde måske ramt en ledning el. lign.	Nej
19	Peberholmen	Ringe	Ingen. Benyttet sommerhus på øen.	Forstyrrelser fra færdsel m.m. ved sommerhus.	Der vokser rynket rose på det meste af øen. Disse er sandsynligvis plantet bevidst men bør fjernes og erstattes af naturligt hjemmehørende vegetation. Anden pleje ikke relevant. Almindelige småfugle som tornsanger og blåmeise ynglede i 2021.	Nej
20	Stenø S	Ringe	Ingen	Forstyrrelser fra færdsel.	Målrettet information kan reducere omfanget af forstyrrelser. Som øen henligger nu, er den uden særlig ornitologisk værdi. Hvis der etableres en samlet afgræsning af strandengene omkring Tørslev Hage, bør Søndre Stenø inddrages. Rynket rose er fundet på holmen 2019-2021 og bør fjernes. Engpiber ynglede i 2021	Nej
21	Stenø N	Ringe	Ingen	Forstyrrelser fra færdsel.	Målrettet information kan reducere omfanget af forstyrrelser. Pleje ikke relevant.	Nej
22	Øksneholm	Høj (Havterne, fjorderne, rovtterne klyde i 2021, > 200 par vandfugle)	Kreaturafgræsning	Forstyrrelser fra færdsel. Ræv, mink og rotter.	Fortsat afgræsning vigtigt. Øen bør årligt tjekkes for tilstedeværelse af ræv, mink og rotter. Ræv er regelmæssigt registreret på øen, og der sås ved tællingen i 2021 huller efter rotter, hvoraf nogle sandsynligvis var aktive. Rotte filmet med drone i februar 2021.	Ja
23	Ammesholm	Ringe	Ingen	Forstyrrelser fra færdsel. Manglende vegetation pga. øget højvande. Øen er ofte overskyldet ved selv middelstort højvande og også i fuglenes yngletid	Målrettet information kan reducere omfanget af forstyrrelser.	Nej
24	Hyldeholm Skuldelev	Medium (stormmåge i 2021)	Ingen, 3-4 sommerhuse på øen.	Forstyrrelser fra færdsel. Oversvømmelse under vinterstorme. Øens mangeårige anvendelse som naturistfristed er ikke foreneligt med et større antal ynglende vandfugle.	Målrettet information kan reducere omfanget af forstyrrelser. Tjekkes for rotter senest i januar-februar. Ved evt. forekomst af rotter bør bekæmpelse iværksættes så hurtigt som muligt og gennemføres, inden ynglefuglene ankommer i april. Rynket rose fandtes også i 2021 på øen. En syg og	Nej

Nr.	Lokalitet	Aktuel (2021) værdi for ynglefugle	Nuværende drift	Trusler	Plejebehov m.m.	Mulige spor efter rotter 2021
				Potentielt rotter (har tidligere fået en bestand af toppet skallesluger til at fortrække)	stærkt svækket stormmåge blev aflivet i 2021. Knarand og almindelige småfugle som hvid vipstjert og torsanger ynglede i 2021.	
25	Svalelø	Ringe	Ingen	Aktuelt rottefri, men rotter er en potentiel trussel. Nogle år ræve.	Tjekkes for rotter senest i januar-februar. Ved evt. forekomst af rotter bør bekæmpelse iværksættes så hurtigt som muligt og gennemføres, inden ynglefuglene ankommer i april.	Nej
26	Selsø Sø	Høj (Hættemåge, fjordterne, >200 par vandfugle i 2021)	Kreaturafgræsning. Lejlighedsvis sikring af øer, rydning af krat og rørskær, færdselsregulering m.m.	Tilgroning. Mink.	Fortsættelse af afgræsning m.m. Græsningstrykket har de senere år været noget lavt, og engene ved Ventevej under begyndende tilgroning. Et fald i antallet af ynglende vadefugle de seneste ca. fem år. Vedvarende bekæmpelse af mink.	Vides ikke
47	Slinken	Ringe	Afgræsses tidvis af heste, der vader over til øen fra strandene på land.	Forstyrrelser fra færdsel. Potentielt mink, ræv og rotter pga. kystnær beliggenhed.	Tjekkes for rotter senest i januar-februar. Ved evt. forekomst af rotter bør bekæmpelse iværksættes så hurtigt som muligt og gennemføres, inden ynglefuglene ankommer i april. Der blev ikke ved tællingerne i 2021 fundet tegn på rotter. Ingen fjordterne eller andre ynglefugle i 2021. Mink bør bekæmpes i nærområdet.	Nej
48	Bredvig Sø	Høj ((klyde, hættemåge, > 200 par vandfugle i 2021)	Ingen	Tilgroning, prædation pga. øens lejlighedsvis landfasthed.	Græsning eller anden pleje af randarealer. Der er stærk tilgroning med bl.a. pilevækst, som bør ryddes, hvis området ikke skal gro helt til. Muligheder for at gøre øen i vådområdet rævesikker bør undersøges. Hævning af vandstand/sikring af mere permanent vanddække. Hættemågerne har i 2021 taget området til sig, og har etableret en fin koloni på mindst 250 par, rimeligvis "tilflyttere" fra Selsø Sø, hvor antallet er gået tilbage.	Vides ikke

## 5. Konklusioner 2021

### 5.1 Fokusarter

#### Knopsvane

Knopsvanen ynglede i 2021 i Roskilde Fjord med 111 par, hvilket er en markant tilbagegang i forhold til året før, hvor ynglebestanden på øens fjorde og holme talte 164 ynglepar. Dertil kommer yderligere 15 par ved Selsø Sø og et par ved Bredvig Sø i 2021. De vigtigste ynglepladser i 2021 var Flængholm, Ringøen og Øksneholm, med henholdsvis 12, 12 og 30 par. Desuden ynglede 10 par på Skovholmene og Eskilsø Flængholm og 1-7 par på en række andre øer og holme. Set over hele overvågningsperioden er knopsvanen i tilbagegang i Roskilde Fjord. Øget færdsel på vandfladen og ringe ynglesucces er nævnt som mulige årsager (Bregnballe et al. in prep.). Knopsvane står opført på Rødlisten (2019) som "LC" = "Livskraftig", dvs. ikke truet.



*Knopsvane på Tobaksholm, maj 2021.*



*Knopsvanen ynglede med 12 par på Ringøen i 2021.*



Ederfugl

Arten har i en årrække været i markant fremgang i Roskilde Fjord og yngler nu på de fleste øer og holme i fjorden, herunder også på Eskilsø. Bestanden i Roskilde Fjord i 2021 er vurderet til 812 ynglepar, hvilket er tilbagegang i forhold til året før, hvor 876 par ynglede. En stor del af tilbagegangen skete på Kølholm, hvor der i 2021 blev fundet mindst 10 ihjelbidte ederfugle.

Siden 2000 er bestanden i fjorden næsten tidoblet. En så markant fremgang kan skyldes, at arten i perioden har været under indvandring til fjorden (/Bregnballe et al. in prep.). De største kolonier findes på Kølholm (179 par), Øksneholm (158 par), Lilleø (78 par) samt Flængholm (62 par) og de øvrige Jyllinge Holme. Ederfugl står opført på Rødlisten (2019) som "NT" = "Næsten Truet".



Rugende ederfugl på Kølholm 2021.



Mange ikke-ynglende ederfugle opholder sig i Roskilde Fjord.

Det skal bemærkes, at tallene for ederfugl er forbundet med usikkerhed, bl.a. fordi ikke alle reder findes, da dette ville medføre en betydelig forstyrrelse af såvel ederfugle som andre ynglefugle på de enkelte øer og holme. Desuden udføres tællingerne generelt ret sent i forhold til det tidspunkt, hvor det er optimalt for netop denne art (Bregnballe et al. in prep.).

En sammenligning med en grundig optælling foretaget af Jagtforeningen Jyllinge Holme i forbindelse med oilering af mågeæg på Jyllinge Holme kunne tyde på, at reder især på de større holme overses, selvom også forskelle i kriterier for opgørelse af antal ynglepar kan spille en rolle.

Dertil kommer, at ederfugl først er kønsmoden i en alder af 3-4 år, og at mange af de ederfugle, der ses i Roskilde Fjord, derfor ikke er ynglefugle. Det er dog givet, at bestanden af ederfugl i Roskilde Fjord er gået meget markant frem i løbet af overvågningsperioden, og arten var også i 2021 den næst talrigeste ynglefugl i Roskilde Fjord.

#### Klyde

Den samlede bestand i 2021 var 91 ynglepar, hvoraf de 83 par ynglede på Eskilsø. Desuden ynglede fire par på henholdsvis Lilleø og Øksneholm, og dertil kommer yderligere 20 par ved Selsø Sø og fem par ved Bredvig Sø. Den samlede bestand på fjordens "gamle" øer og holme var i 2021 næsthøjeste siden 2002. De 83 par på Eskilsø fordelte sig med 4 par lige syd for havnen, 19 par på vestlige del af Studeholm, 15 par på østlige del af Studeholm, 36 par Vædderholm og 9 par ved Klydesøen. En medvirkende forklaring på klydens succes på Eskilsø kan være, at Jagtforeningen Jyllinge Holme de seneste to vintre har været flittige med at bekæmpe ræv på øen.

I maj 2018 forsøgte arten uden held at etablere en ny koloni på øen i Bredvig Sø. Noget lignende blev ikke konstateret i 2019. I 2020 ynglede op til fem par klyder ved Bredvig Sø, heraf mindst 2 med succes. Og i 2021 kunne som nævnt ligeledes noteres fem par klyder i det nye vådområde. Klyden står opført på Rødlisten (2019) som "VU" = "Sårbar".



*Klyde – 83 par ynglede på Eskilsø i 2021. Foto Steen Højmark-Jensen.*



*Klyder på Eskilsø, maj 2021.*

### Sølvmåge

Sølvmågen er en vidt udbredt ynglefugl i Roskilde Fjord og ynglede i 2021 på 16 af de 26 øer og holme, hvor der blev foretaget optællinger. Over hele perioden har sølvmågen været i markant fremgang i fjorden, dog har bestanden de seneste ca. 15 år været nogenlunde konstant. I 2021 ynglede 1930 par i fjorden, hvilket svarer til bestanden året før (1914). De største kolonier findes på Øksneholm (800 par), Lilleø og Kølholm (hver med 200 par) og Elleøre (150 par).

Tallene tyder dermed på, at den lokale bekæmpelse af sølvmåger (oliering af æg) på bl.a. Lilleø endnu har ikke medført en nedgang i fjordens samlede bestand af sølvmåger, selvom den selv-sagt er af stor betydning for fuglenes ynglesucces på de øer, hvor den foregår. Sølvmågen står opført på Rødlisten (2019) som "LC" = "Livskraftig", dvs. ikke truet.



*Sølvmågekolonien på Øksneholm talte i 2021 ca. 800 par mod ca. 750 par året før.*



*Sølvmåger på Langholm ved Lejre (2021).*

### Stormmåge

Stormmågen har i en lang årrække været i tilbagegang i Roskilde Fjord, og i 2021 var bestanden med 207 ynglepar den laveste i den periode, hvor der er foretaget tællinger. Frem til årtusindeskiftet var stormmågen fjordens næst hyppigste ynglefugl, næst efter Hættemåge.

Den vigtigste yngleplads i 2021 var Øksneholm og Eskilsø, hvor henholdsvis 45 og 43 par ynglede. Desuden ynglede 2-10 par på enkelte af de øvrige øer og holme (Tabel 4-1). Parrerne på Eskilsø fordelte sig med 2 par syd for havnen, 10 par på Studeholm, 20 par på Vædderholm, 1 par ved Klydesøen og 10 par på Klokkeholm. Stormmågerne søger i vid udstrækning deres føde udenfor fjorden, og det er muligt at svigtende fødeudbud her kan spille en rolle for tilbagegangen (Bregnballe et al. prep.).



*Stormmågerede i gammel jolle på Hyldeholm S, maj 2021.*



*Stormmåger på Hyldeholm (2020).*

### Hættemåge

Hættemågen var tidligere fjordens almindeligste ynglefugl. Bestanden svingede frem til midten af 90'erne mellem 5.000 og 15.000 par, men siden er der sket en voldsom tilbagegang, som det også er set i resten af landet. De største kolonier har tidligere været på Ringøen, Kølholm, Hyldeholm i Lejre Vig, Skovholmene, Øksneholm og Svaleø. Det er sandsynligt, at den vedvarede tilbagegang i fjorden knytter sig til et fald i adgangen til egnede fødesøgningssteder omkring fjorden (Bregnballe et al in prep.). På de "gamle" øer og holme i Roskilde Fjord var bestanden dog, med henholdsvis 116 og 110 ynglepar stort set uændret mellem 2020 og 2021.

Hættemågen ynglede i 2021 kun i større antal ved Selsø Sø (280 par) og ved Bredvig Sø, hvor en ny koloni på 250 par indfandt sig, sandsynligvis fugle der indfandt sig fra Selsø Sø, hvor de af ukendte årsager havde opgivet at yngle på øen i områdets nordlige ende ved Ventevej. Desuden ynglede 85 par på Studeholm på Eskilsø og 25 par Lilleø. En ny koloni, der blev etableret på Sivholm i Lejre Kommune, har ikke siden rummet ynglepar.

I 2021 var der ingen ynglepladser for hættemåge i de tre kommuner og nationalparken uden for selve fjorden, Bredvig Sø og Selsø Sø. Arten har tidligere (2019/2020) ynglet ved Skenkelsø Sø i Frederikssund Kommune) og Himmelsøen i Roskilde Kommune.

Hættemågen står opført på Rødlisten (2019) som "EN" = "Truet".



Bestanden af hættemåge på de "gamle" øer og holme var i 2021 (110 ynglepar) stort set uændret i forhold til året før (116 par).



Sivholm, maj 2021. En hættemågekoloni indfandt sig på øen i 2019, men var allerede året efter forsvundet.

### Fjordterne

Fra at have ynglet med flere hundrede par i midten af 90'erne og tidligere er fjordterne blevet en relativt fåtallig ynglefugl ved Roskilde Fjord. I 2020 faldt bestanden dramatisk til blot 8 par, hvilket var den hidtil laveste bestand i hele overvågningsperioden.

Fra at være tæt på at forsvinde fra fjorden som ynglefugl, steg bestanden i 2021 til 35 par, hvilket er det "normale" niveau for de seneste ca. 10 år men betydeligt under niveauet for de tidlige år.

På Eskilsø ynglede otte par på Vædderholm, og hele 17 par indfandt sig på Lilleø, hvor de ynglede på strandengen centralt på øen. På Øksneholm ynglede 10 par, og yderligere otte par ynglede ved Selsø Sø, hvilket var første år med yngel siden 2017. På Slinken i Lejre Kommune, hvor arten senest har ynglet med 10 par i 2019 og to par i 2020 sås slet ingen fugle i 2021.

Eneste ynglepladser i de tre kommuner og nationalparken i 2021 udenfor Roskilde Fjord og Selsø Sø var Himmelsøen i Roskilde Kommune, hvor syv par fjordterne ynglede i 2021 (Tællinger i regi af Roskilde Kommune). Fjordterne står opført på Rødlisten (2019) som "NT" = "Næsten Truet".



*Slinken 2021. Enkelte fjordterne sås omkring øen i maj 2021, men ingen ynglede på øen i 2021.*



*Fjordterne på Eskilsø, maj 2021.*

### Havterne

Som fjordterne har også havterne i de tidligere overvågningsår ynglet med flere hundrede par i Roskilde Fjord, men er efter fremgang over en periode på 20 år fra 113 par i 1978 til 321 par i 1997 siden gået markant tilbage. I 2020 ynglede blot 13 par, hvilket var det laveste antal ynglepar i fjorden i hele den periode, hvor der er foretaget tællinger.

I 2021 steg bestanden til 33 par, heraf 14 par på Lilleø, 10 par på Øksneholm, fem par på Eskilsø, to par på Elleore og et par på henholdsvis Langholm ved Lejre og Skovholmene.

Havterne har i lighed med Fjordterne gennem årene flyttet en del mellem holmene i fjorden. Lilleø har tidligere været en vigtig yngleplads for arten, og så sent som i 2018 etablerede en koloni med hele 52 par sig på Lilleø. Allerede året efter var kolonien halveret til 24 par, og i 2020 ynglede blot tre par havterner på Lilleø. Som nævnt steg antallet af ynglepar Lilleø igen i 2021 til 14 par.

Der er ikke i Dofbasen (2021) indtastet oplysninger om ynglende havterner i de tre kommuner uden for Roskilde Fjord. Havterner står opført på Rødlisten (2019) som "VU" = "Sårbar".



*Havterne. Foto Steen Højmark-Jensen.*

### Rovterne

Ved tællingerne i 2021 blev set en rovterne på den nordlige del af Øksneholm i Frederikssund Kommune. Tidspunktet og omstændighederne taget i betragtning er det muligt, at arten ynglede i Roskilde Fjord i 2021. Arten har tidligere ynglet på Øksneholm i 2010, 2016 og 2017. Rovterner er i fremgang herhjemme, og tællingerne vil vise, om den fremover bliver fast ynglefugl i Roskilde Fjord.

Selvom rovterner er i fremgang som ynglefugl herhjemme, er den fortsat kategoriseret som "CR" = "Kritisk Truet" på Rødlisten (2019).





Rovterne – mulig ynglefugl på Øksneholm i 2021. Foto Steen Højmark-Jensen.

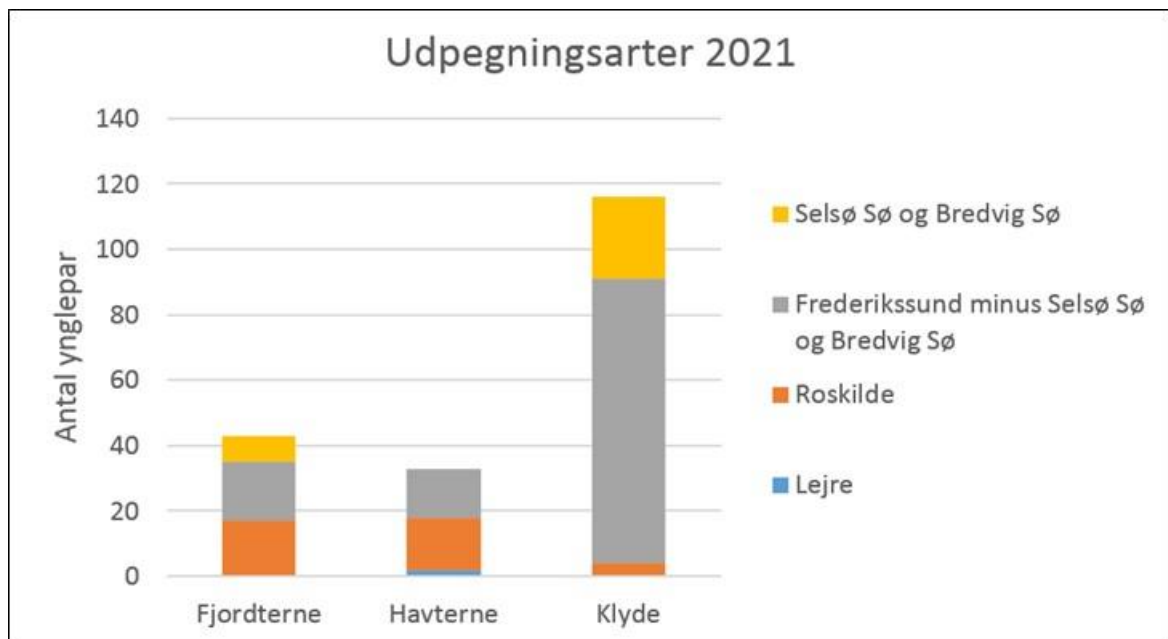
En samlet oversigt over bestandsstørrelsen af udvalgte fuglearter i Roskilde Fjord i 2021 og de fem foregående år er givet nedenfor.

Tabel 5-1: Fuglebestande i Roskilde Fjord 2016-2021 (minus Selsø Sø og Bredvig Sø).

	2016	2017	2018	2019	2020	2021
Ederfugl	652	778	1167	823	876	812
Vibe	22	13	18	35	63	51
Rødben	11	8	14	28	41	36
Klyde	34	71	62	94	100	91
Sølvmåge	1.505	1.710	1.852	1.766	1.914	1.930
Stormmåge	458	334	288	355	324	207
Hættemåge	298	260	90	247	116	110
Fjordterne	26	31	31	41	8	35
Havterne	40	28	71	43	13	33
Ynglepar i alt (alle arter)	3.540	3.764	4.253	4.016	4.006	3.807

Fuglebeskyttelsesområdet Roskilde Fjord er udpeget for de ynglende Bilag 1-arter havørn, klyde, fjordterne, havterne og dværgterne. Havørn yngler ved Bognæs, Selsø Østskov, ved Jægerspris og på en lokalitet i Frederikssund Kommune nord for Kronprins Frederiks Bro, dvs. på lokaliteter, der ikke dækkes af overvågningen. Fouragerende og rastende fugle sås dog ofte under tællingerne.

Den kommunale fordeling i 2021 af de 3 aktuelt ynglende udpegningsarter på holmene i Roskilde Fjord fremgår af Figur 5-1. Klyde ynglede ved både Bredvig Sø og Selsø Sø i 2021, og fjordterne ynglede ved Selsø Sø. Den nye udpegningsart rørhøg yngler årligt ved Selsø Sø med 1-2 par.



**Figur 5-1:** Kommunal fordeling af ynglende udpegningsarter i 2021.

## 5.2 Døde og skadede fugle i 2021

I modsætning til tidligere år blev i 2021 gjort flere fund af døde eller tilskadekomne fugle. På Langholm ved Jyllinge fandtes et kuld ihjelbidte gråkrageunger, på Kølholm, der er fjordens vigtigste yngleplads for ederfugl, fandtes i 2021 mindst 10 ihjelbidte voksne ederfugle hunner, der stadig lå på deres reder. Da der ikke blev søgt systematisk efter døde ederfugle, drejer det sig givetvis om langt flere end de ca. 10 tilfældigt fundne fugle. Forklaringen er med stor sandsynlighed, at de ru-gende ederfugle har været udsat for prædation fra havørn, som man også har set det i bl.a. Finland (Öst et al 2018).

Ved Gadekærsholmen sås en såret og stærkt svækket knopsvane med et stort sår bag vingen, måske en fugl, der var kollideret med en ledning el.lign. På Elleøre fandtes en sølvmåge, der var viklet ind i en kraftig line fra en drage eller lignende, og på Hyldeholm S måtte optællerne aflive en syg og svækket stormmåge.



Død ederfugl på Kølholm i 2021.



*Sølvmåge viklet ind i line på Elleore i 2021.*

### 5.3 Andre arter af ynglefugle

Øerne og holmene i Roskilde Fjord rummer desuden stabile bestande af forskellige arter af engfugle, der ellers er i tilbagegang herhjemme. Især Selsø Sø og Eskilsø er vigtige engfuglelokaliteter. Gul vipstjert ynglede også i 2021 ved Bredvig Sø og Selsø Sø, engpiber fandtes på praktisk taget alle øer og holme med græsdække, og desuden yngler vadefugle som stor præstekrave (14 par), strandkade (94 par), vibe (51 par) og rødben (36 par) på fjordens øer og holme.

Målrettet naturpleje, herunder vedvarende bekæmpelse af den lokale rævebestand på især Eskilsø har været til stor gavn for disse arter af vadefugle.

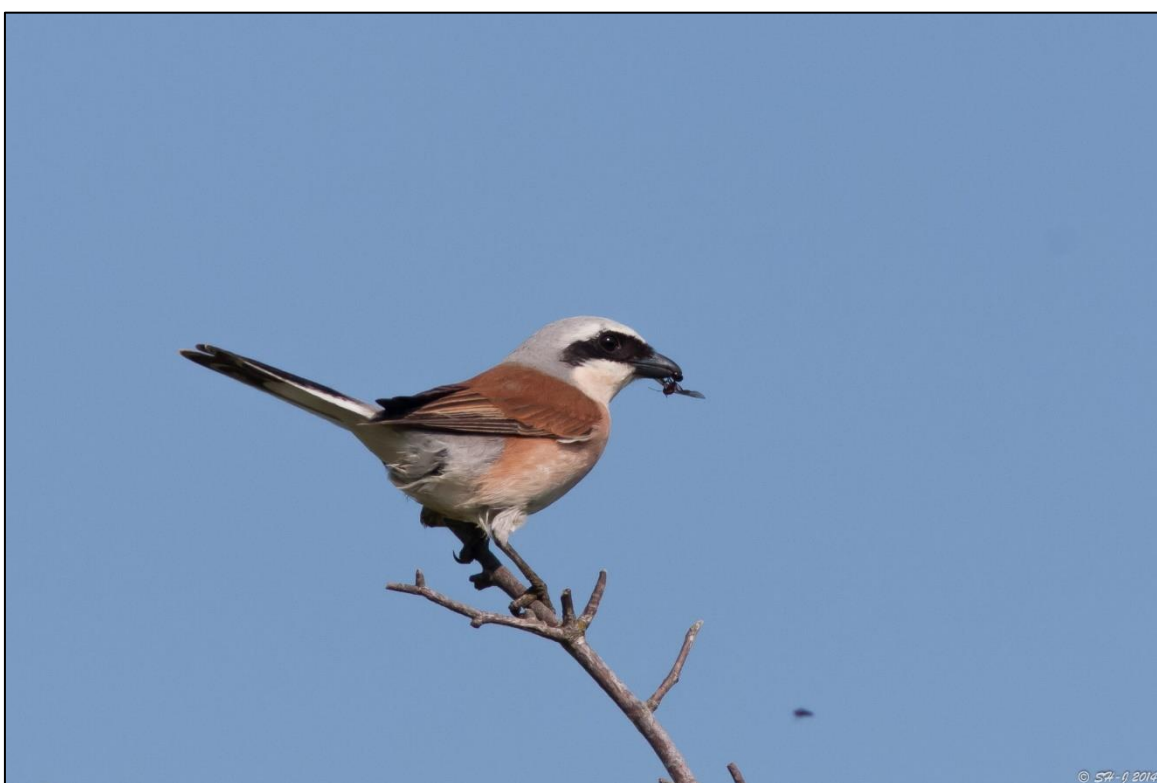
Troldanden har i de senere år opbygget en lille ynglebestand på holmene i den sydligste del af fjorden, hvor der i 2021 alene på Hyldeholm ynglede mindst 13 par.

Knaranden har i en årrække været fast ynglefugl på Eskilsø men blev i 2021 også fundet ynglende på Øksneholm og Hyldeholm ved Skuldelev.

Desuden kan fra 2021 nævnes ynglefund af rødrygget tornskade ved Nordskovsengene, sorthovedet måge ved Selsø Sø, lille præstekrave og bynkefugl ved Bredvig Sø samt ynglende rørdrum, rørhøg og græshoppesanger ved Kattingesøerne (Dofbasen 2021).



*Rede med viteunger på Eskilsø (2020).*



*Rødrygget tomskade – ynglefugl ved Nordskovsengene i 2021. Foto Steen Højmark-Jensen.*

### 5.3.1 Bredvig Sø og Klydesøen

Efter etableringen af det nye vådområde Bredvig Sø, har forskellige arter af vandfugle indfundet sig i det nye vådområde (Tabel 5-2). Knarand og stor præstekrave yngede for første gang i 2021, og klyde og lille præstekrave yngler fortsat i området. Som det fremgår af tabellen, rummede Bredvig Sø i 2021 adskillige arter, der er "Sårbare", "Næsten Truede" eller "Truede" jf. Rødlisten (2019).

Den mest bemærkelsesværdige iagttagelse i 2021 var, at ca. 250 par hættemåger etablerede en koloni i det nye vådområde. Sandsynligvis drejer det sig om "tilflyttere" fra Selsø Sø, hvor antallet gik tilbage, og hvor arten opgav yngel på øen ved Ventevej i områdets nordlige ende.

Hvordan fuglelivet vil udvikle sig fremover, afhænger i høj grad af driften på randarealerne, og her kunne i 2021 noteres en kraftig tilgroning med bl.a. pilebuske. Disse bør ryddes og arealerne afgræsses eller slås, hvis områdets værdi for vandfugle skal bevares.

*Tabel 5-2: Vurderet bestandstørrelse af ynglefugle ved Bredvig Sø 2019-2021. Desuden er anført de enkelte arters status på Rødlisten (2019), idet LC = "Livskraftig", VU = "Sårbar", NT = "Næsten Truet", "EN" = "Truet", "CR" = "Kritisk Truet".*

Art	Antal ynglepar		
	2019	2020	2021
Knopsvane (LC)	0	1	1
Gravand (VU)	0	0	2
Knarand (LC)	0-1	0-1	0
Gråand (LC)	0-1	0-1	1
Skeand (VU)	0-1	0-1	1
Agerhøne (VU)	0	0-1	0
Rørhøne (VU)	0	0-1	0
Blishøne (VU)	2	2	1
Strandskade (LC)	1	0-1	0
Klyde (VU)	0	5	4-5
Stor præstekrave (VU)	0	0	1-2
Lille præstekrave (NT)	0-1	0-1	1-2
Vibe (VU)	3	4	5-6
Rødben (NT)	2-3	2	2
Hættemåge (EN)	0	0	250
Sanglærke (NT)	1	7	6
Engpiber (LC)	0	1	1-2
Hvid vipstjert (LC)	0	0	1-2
Gul vipstjert (LC)	5	0-3	3-4
Nattergal (VU)	0	0	1
Bynkefugl (LC)	0	0-2	1
Tornsanger (LC)	0	0	2
Kærsanger (LC)	0	1	1
Rørsanger (NT)	0	1	0
Rørspurv (NT)	1-2	4	2-3
Gulspurv (VU)	0	0	2



Lille præstekrave – ynglefugl ved Bredvig Sø i 2021. Foto Steen Højmark-Jensen.

Desuden rastede og fouragerede en række arter af vandfugle ved Bredvig Sø i 2021 (Tabel 5-3). Fra denne liste kan fremhæves atlingand og op til 800 bramgæs.

**Tabel 5-3:** Rastende fugle ved Bredvig Sø 2019-2021. Tallene er maks-tal, dvs. det højeste antal fugle set på lokaliteten det pågældende år. Årenes tællinger er suppleret med Dofbasen (2021).

Art	2019	2020	2021
Skarv	0	2	0
Fiskehejre	3	2	1
Blisgås	0	0	2
Grågås	40	600	63
Canadagås	0	0	16
Bramgås	4200	0	800
Pibeand	0	10	4
Knarand	3	38	26
Krikand	16	14	6
Atlingand	0	0	4
Taffeland	0	0	9
Troldand	0	60	35
Temmincksryle	0	7	0
Brushane	0	8	0
Hvidklire	1	3	0
Tinksmed	1	35	0
Mudderklire	0	2	1
Stormmåge	0	2	0



*Op til 800 bramgæs rastede ved Bredvig Sø i 2021.*

Projektet med at hæve vandstanden og sikre et mere permanent vanddække i Klydesøen på Eskilsø 2018/2019 har virket efter hensigten. Der har været vand i Klydesøen ved alle besøg i 2019-2021, og Klydesøen lever nu for alvor op til sit navn, da rugende klyder og klyder med paringsadfærd kunne ses ved søen i 2021.

I 2021 ynglede stor præstekrave (1 par), klyde (9 par), vibe (3 par), rødben (1 par), strandkade (1 par) og stormmåge (1 par) på bredden i umiddelbar tilknytning til den nye sø, og andefugle og måger sås raste på vandfladen.



*Klydesøen på Eskilsø, maj 2021.*

### 5.3.2 Ikke-ynglende arter

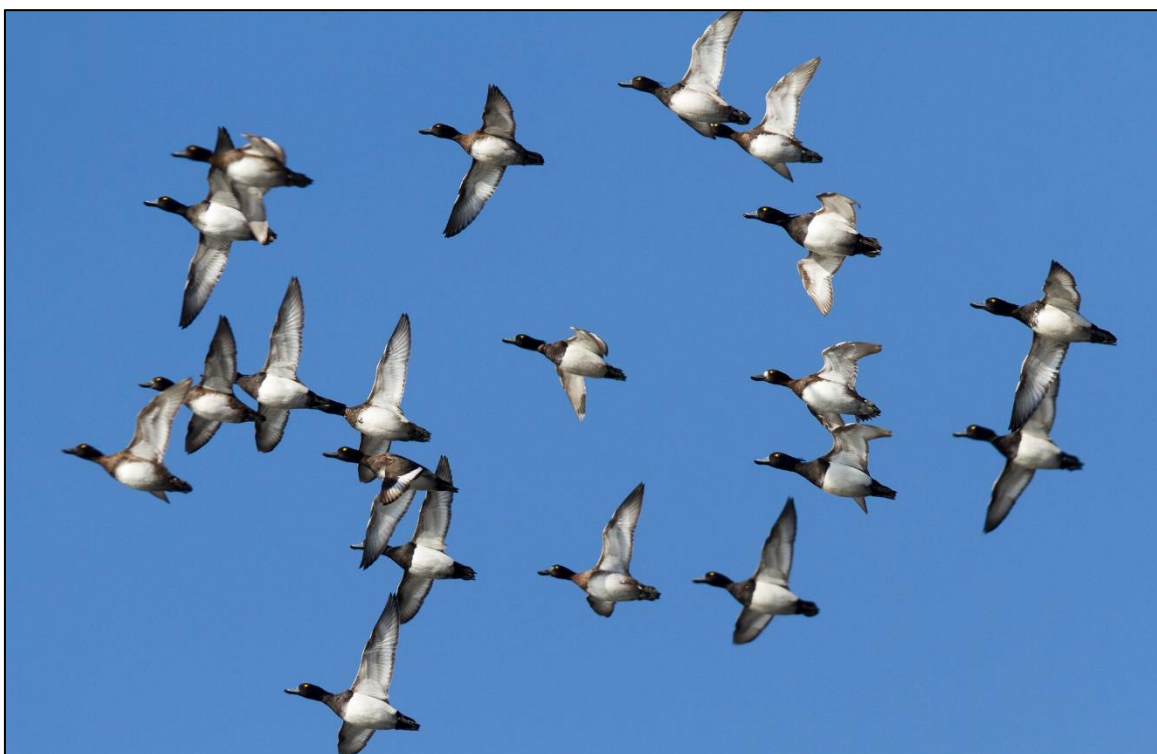
Desuden blev i 2021 observeret en række ikke-ynglende vandfugle, rovfugle og spurvefugle ved Roskilde Fjord. Et udvalg af disse er sammenfattet i Tabel 5-4. Fra listen kan fremhæves sølvhejre, enkeltbekkasin, dværgmåge, citronvipstjert, bjergpiber og sortstrubet bynkefugl, der alle er sjældne eller fåtallige gæster i Danmark og/eller ved Roskilde Fjord.

Listen omfatter kun arter, der er set i fjorden i yngletiden. Udenfor denne periode kan nævnes bjergpiber ved Svogerslev Sø 31. marts og den ekstremt sjældne prærietrane, der blev set på strandengene ved Sølager den 31. januar 2021 (se foto nedenfor). Arten har kun besøgt Danmark én gang tidligere (2013).

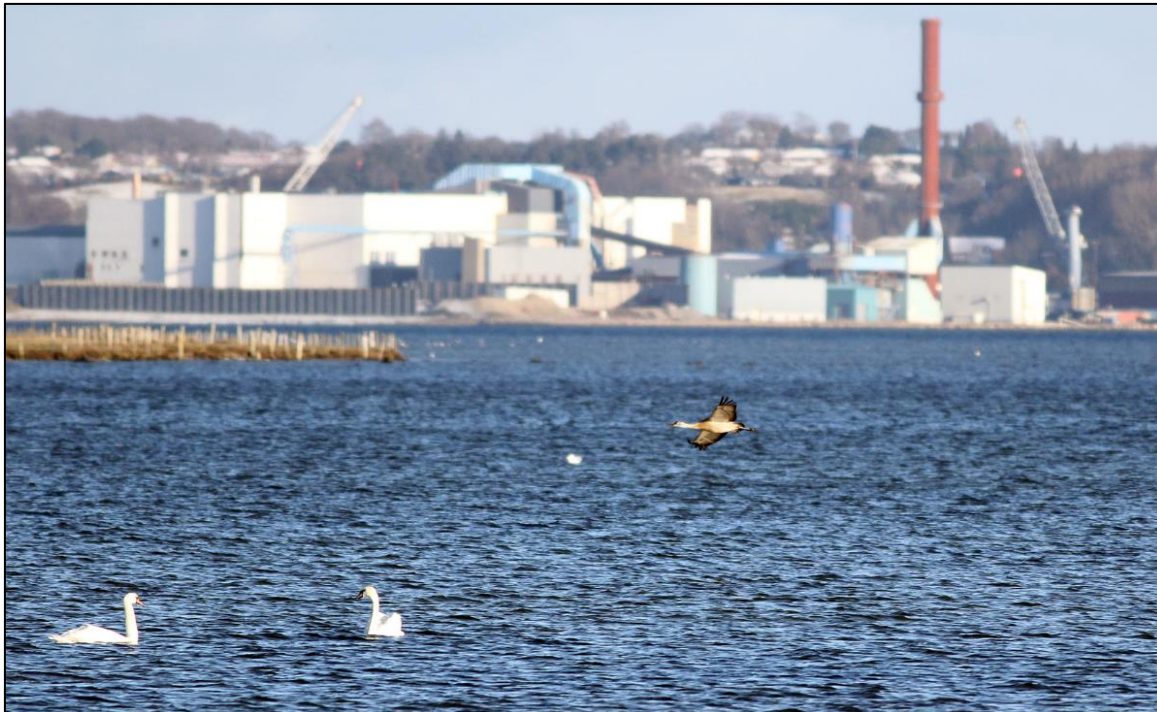
**Tabel 5-4:** Udvalgte arter af Ikke-ynglende fugle set i april-juni 2021 i og omkring Roskilde Fjord. Tallene er maks-tal, dvs. det højeste antal fugle set på lokaliteten. Årets tællinger er suppleret med Dofbasen (2021).

Art	Antal	Lokalitet	Dato	Art	Antal	Lokalitet	Dato
Sølvhejre	1	Selsø Sø området	02-04	Trane	5	Græse strandenge	17-05
Kortnæbbet gås	3	Selsø Sø området	03-04	Strandhjejle	5	Eskilsø	24-05
Blisgås	3	Selsø Sø området	30-05	Temmincksryle	6	Eskilsø	17-05
Canadagås	16	Bredvig Sø	01-06	Krumnæbbet ryle	1	Eskilsø	17-05
Bramgås	5000	Bredvig	18-04	Almindelig ryle	70	Eskilsø	23-04
Nilgås	1	Selsø Sø området	16-05	Brushane	16	Eskilsø	29-04
Pibeand	104	Bredvig	08-04	Enkeltbekkasin	1	Bolund	02-04
Knarand	208	Selsø Sø området	11-06	Dobbeltbekkasin	8	Parcelgården	12-04
Krikand	115	Selsø Sø området	27-04	Lille Kobbersneppe	2	Græse strandenge	05-05
Spidsand	32	Græse strandenge	02-04	Storspove	100	St. Havelse Strand	08-04
Atlingand	3	Bredvig Sø	15-06	Sortklire	3	Selsø Sø området	26-06
Skeand	76	Selsø Sø området	24-04	Hvidklire	54	Græse strandenge	05-05
Bjergand	54	Selsø Sø området	14-04	Svaleklire	2	Selsø Sø området	26-06
Ederfugl	500	Lilleø	02-05	Tinksmed	24	Selsø Sø området	26-06
Hvinand	492	Selsø Sø området	24-04	Mudderklire	8	Selsø Sø området	07-05
Toppet skallesluger	25	Eskilsø	29-04	Dværgmåge	1	Selsø Sø området	14-05
Stor skallesluger	2	Bløden	23-04	Huldue	5	Bognæs Storskov	22-04
Hvæpsevåge	4	Græse strandenge	10-05	Isfugl	1	Svogerslev Sø	25-04
Rød Glente	2	Selsø Sø området	07-05	Citronvipstjert	1	Selsø Sø området	28-04
Havørn	3	Selsø Sø området	10-04	Bjergpiber	1	Roskilde Vig	01-05
Rørhøg	3	Svogerslev Sø	02-06	Sortstrubet bynkefugl	1	Nordskovsengene	15-05
Blå Kærhøg	1	Selsø Sø området	30-05	Ringdrossel	6	Bognæs Storskov	22-04
Duehøg	1	Østskov	28-05	Græshoppesanger	2	Svogerslev Sø	26-06
Fjeldvåge	1	Selsø Sø området	18-04	Korttået Træløber	1	Østskov	23-04
Fiskeørn	1	Lille Kattinge Sø	24-06	Rødrygget tornskade	1	Nordskovsengene	08-06
Lærkefalk	1	Sølager	06-06	Ravn	4	Selsø Sø området	26-06
Vandrefalk	1	Selsø Sø området	18-04				





*Trolldænder – arten både yngler og raster i Roskilde Fjord men er mest almindelig i vinterhalvåret. Foto Steen Højmark-Jensen.*



*Prærietrane - en ekstremt sjælden gæst i Danmark, her ved Sølager Strandeng ved Roskilde Fjord udfor Frederiksværk, januar 2021 (Foto Ib Jensen).*

#### 5.4 Langtidsudvikling

Ses på den langsigtede udvikling nåede ynglefuglebestandene i fjorden efter en tiårig periode med fremgang for mange arter, især måger og terner, et foreløbigt maksimum på over 20.000 par i 1986. Derefter fulgte en tilbagegang for en række arter, hvilket bl.a. blev tilskrevet forekomsten af rotter på en del af holmene. I første halvdel af 1990'erne så tilbagegangen ud til at være standset for de fleste arter, bl.a. på grund af flere års intensiv rottebekæmpelse udført i forbindelse med ynglefugletællingerne. Denne stabilisering blev dog vendt til en ny tilbagegang.

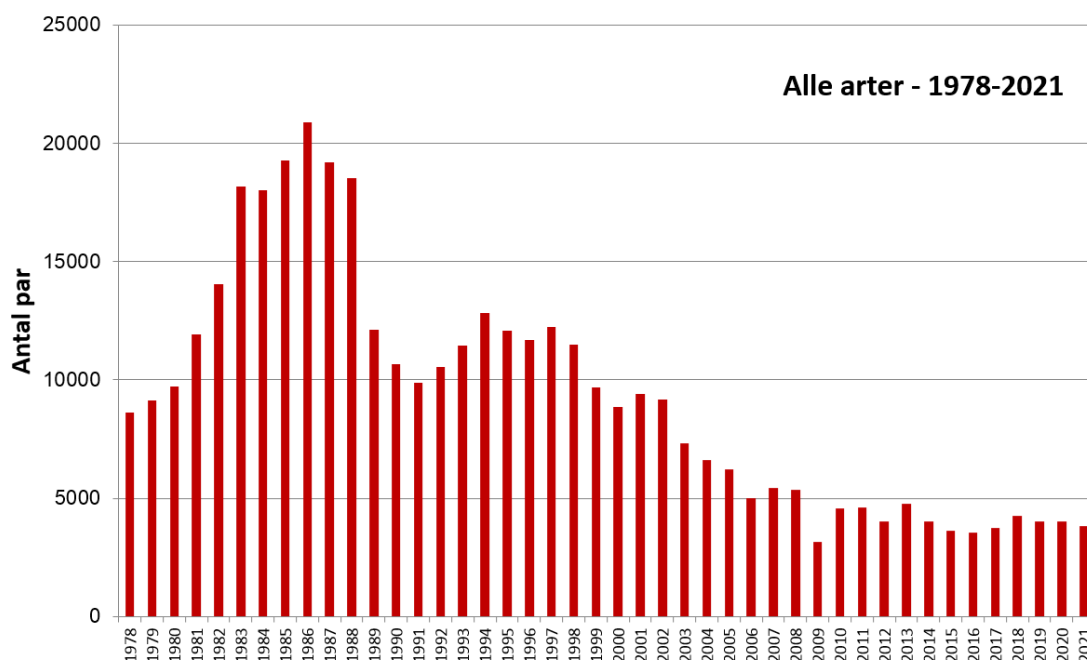
En stor del af den samlede nedgang i antallet af ynglende vandfugle gennem årene skyldes meget markante langsigtede tilbagegange for stormmåge og hættemåge. Vigtigste undtagelse fra det generelle indtryk af bestandstilbagegange er ederfugl og sølvmåge, hvoraf især den førstnævnte har udvist markant fremgang de senere år. Med 3.807 ynglepar i 2021 i hele fjorden er den samlede ynglebestand af vandfugle lidt lavere end året før (4.006), Figur 5-2.

Det er en vigtig konklusion på de mange års tællinger, at flere af arterne, bl.a. klyder og terner, næsten årligt rykker rundt mellem de forskellige øer, uden at fjordens samlede ynglebestand nødvendigvis ændrer sig. Også for stormmåge og hættemåge kan kolonier forsvinde eller reduceres i størrelse for at "genopstå" på nye lokaliteter. Det er derfor afgørende vigtigt, at der altid er alternative egnede ynglelokaliteter til rådighed for fuglene i tilfælde af problemer med f.eks. oversvømmelse, erosion, prædation eller andet i et givet år.

At vandfuglene har det vanskeligt i Roskilde Fjord bekræftes af Dansk Ornitologisk Forenings seneste gennemgang af de vigtigste danske fuglelokaliteter (Vikstrøm et al. 2015). Det skal dog bemærkes, at bestandene af mange af de arter af ynglefugle, der er gået markant tilbage i Roskilde Fjord, også går tilbage i antal i resten af landet. Det gælder f.eks. knopsvane (Dofbasen.dk 2015), klyde (Bregnballe et al. 2015a), hættemåge (Bregnballe et al. 2015b) og havterne (Holm et al. 2021). Derfor skyldes arternes tilbagegange i fjorden ikke nødvendigvis forhold specifikt i Roskilde Fjord.

De tre kommuner, Nationalpark Skjoldungernes Land, Aarhus Universitet og WSP har samarbejdet om en artikel, der beskriver, hvordan fjordens bestande af ynglende svaner, skarver, lappedykkere, ederfugle, måger, terner og vadefugle har udviklet sig gennem fire årtier. Desuden vil artiklen belyse udviklingen i yngleforholdene på holmene og på nogle af de ændringerne i forholdene i fjorden, der kan have været af betydning for ynglefuglenes livsvilkår (Bregnballe et al. in prep.).

Bestandsudviklingen for udvalgte arter er vist i Figur 5-3.



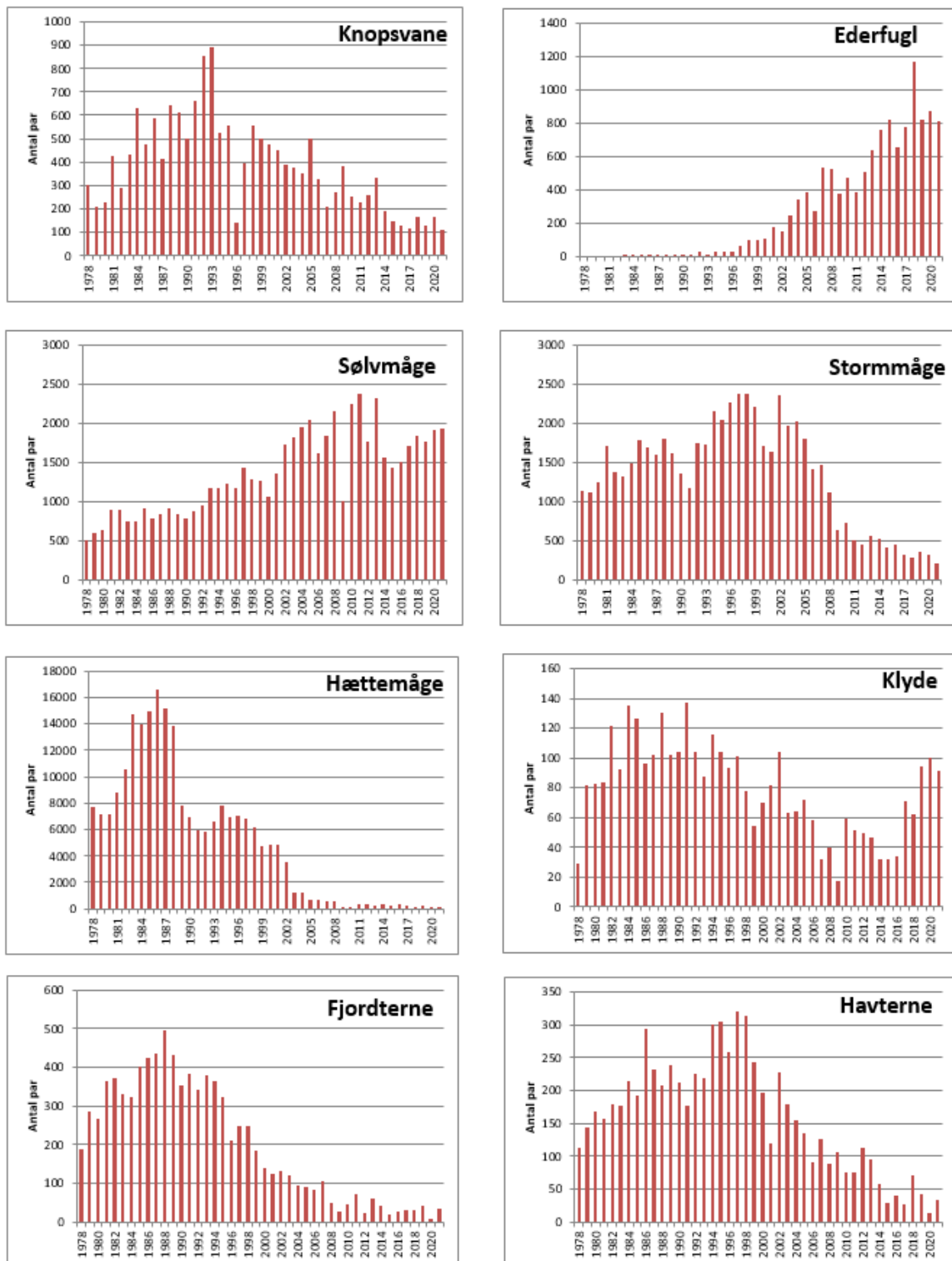
**Figur 5-2:** Bestandsudvikling 1978-2021 (ynglepar) for vandfugle (alle arter) på holme og øer i Roskilde Fjord.

De strandenge og søer, der ikke indgår i det faste overvågningsprogram, rummede ved den seneste dækning i 2007-2008 ingen ynglende "udpegningsarter". Områderne fremstår imidlertid med stor landskabelig og oplevelsesmæssig værdi og må formodes fortsat at rumme bestande af karakterarter for enge og strandeng, der ellers er i tilbagegang herhjemme, såsom vibe, rødben, engpiber og gul vipstjert.

Disse og andre karakterarter for strandeng er da også fundet ved kommunale fugletællinger ved Krabbesholm (Orbicon 2014-2015), Bolund (Orbicon 2015) og strandengene ved Græse Bakkeby (Orbicon 2016). Nye tællinger gennemført i 2021 viser, at disse arter også yngler på strandengene ved Parcelgården i Roskilde Kommune (WSP 2021).



Gul vipstjert – ynglefugl på strandengene omkring Roskilde Fjord samt ved Selsø Sø og Bredvig Sø. Foto Steen Højmark-Jensen.



Figur 5-3: Bestandsudvikling i Roskilde Fjord minus Selsø Sø 1978-2021 for udvalgte arter af vandfugle

## 5.5 Plejebehov

De vigtigste forhold vedrørende trusler, plejebehov m.m. er sammenfattet i Tabel 4-2. For større lokaliteter som Eskilsø eller Selsø Sø er der typisk tale om forslag vedrørende græsningspraksis, regulering af prædatorer og/eller rydning af vedplanter og høje urter.

Græsningen på større lokaliteter som Eskilsø bør nøje følges og om nødvendigt justeres for at sikre, at der ikke sker trampeskader, dvs. situationer, hvor græssende dyr ødelægger jordrugende fugles reder og æg, som det f.eks. blev set i 2019 (men ikke siden). Problemet kan bedst imødegås ved at hegne de mest følsomme områder fra på de mest følsomme tidspunkter i fuglenes yngletid eller ved helårsgræsning med færre dyr.

Der bekæmpes vedvarende rotter, mink og ræv på fjordens vigtigste fuglelokaliteter. Særligt på Eskilsø har indsatsen været massiv, hvilket rimeligvis er årsagen til de markante fremgange, der de senere år er set for måger, terner og vadefugle på øen.

Bestanden af vadefugle på Eskilsø er nu så tæt, at viber, rødben og strandkade samarbejder om at holde prædatorer på afstand, hvis de kommer for tæt på deres æg eller unger. Under tællingerne på Eskilsø sås således mange eksempler på, at kragefugle og måger blev mobbet af støjende flokke af viber, strandkader og rødben og til sidst måtte opgive at nærme sig vadefuglenes følsomme æg eller unger.

Med hensyn til øer, holme og strandenge generelt bør fugletællingerne også fremover ledsages af en løbende overvågning af forekomsten af rotter, mink og ræve og en bekæmpelse bør om nødvendigt finde sted.

Der er i 2021 fundet mulige spor efter rotter på fire lokaliteter, om end der ikke blev konstateret direkte prædation, der kunne relateres til rotter. Det er dog vigtigt årligt at undersøge holmene senest i januar-februar for forekomst af rotter og om nødvendigt foretage en bekæmpelse, så holmene er rottefrie, når fuglene ankommer til ynglepladserne i april. I 2018-2021 er indsatsen mod rotter øget fra både kommunerne, Nationalpark Skjoldungernes Land og Jagtforeningen Jyllinge Holme. Desuden blev mindst 10 ihjelbidte ederfugle fundet på Kølholm. Præcist hvilken prædator, der har forårsaget dette, vides ikke men bør undersøges ved brug af f.eks. vildtkamera.

De mange døde ederfugle skyldes med stor sandsynlighed prædation fra havørn. I Finland har det således vist sig, at de store kolonier er reduceret betragteligt i antal med helt op til 60% fra 1990'erne til 2013. Det formodes, at nedgangen her primært skyldes prædation fra bl.a. havørn og Amerikansk mink (Öst et al. 2018). Fotos af de døde ederfugle på Kølholm er efterfølgende blevet sendt til de finske forskere, der bekræfter, at de døde ederfugle i Roskilde Fjord i 2021 skyldes prædation fra havørn.

Rævebekæmpelsen på Eskilsø virker efter hensigten, og der bør fortsat være fokus på eliminering af ræv på lokaliteten. Øen har fortsat potentiale som ynglelokalitet for vadefugle, måger og terner, som næppe kan realiseres med tilstedeværelsen af ræve.

Trods vedvarende bekæmpelse af sølvmåger på bl.a. Lilleø og de øvrige Jyllinge Holme, er bestanden i fjorden fortsat stort set uændret, selvom bekæmpelsen selvsagt reducerer artens ynglesucces lokalt på de øer, hvor den foregår.

For hovedparten af holmene nævnes desuden forstyrrelser som en sandsynlig faktor, der kan påvirke ynglefuglebestandene. Derfor har Naturstyrelsen, de tre fjordkommuner og Nationalpark Skjoldungernes Land i vinteren 2018/19 fået opsat skilte med information om færdselsregler og adgangsforbud på alle de vigtigste ynglelokaliteter rundt om i fjorden.

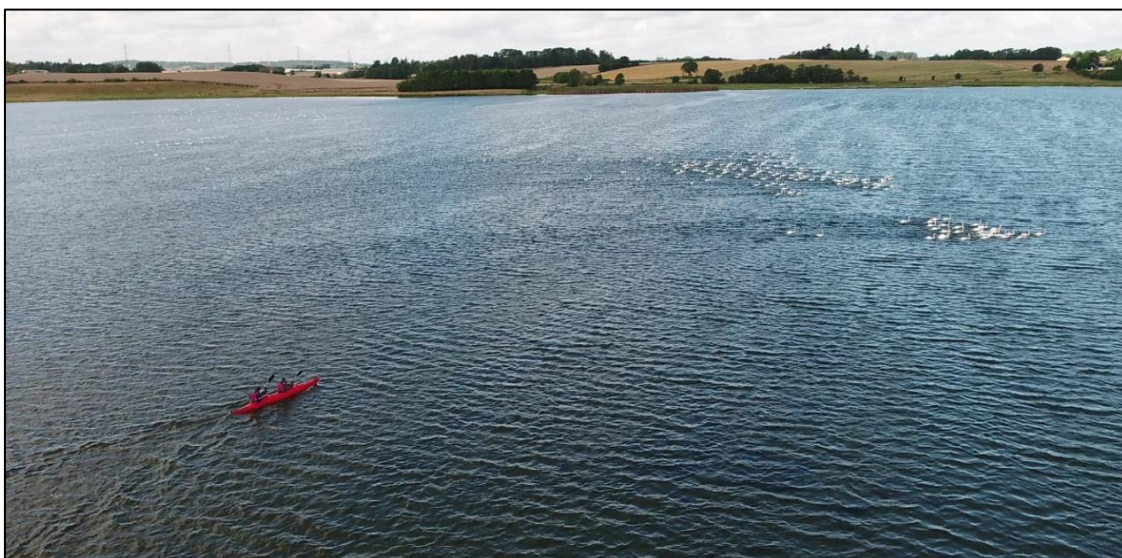
Der arbejdes desuden med anden målrettet information og tiltag, der kan forebygge, at sejlene eller windsurfere går i land på øerne i yngletiden. Naturstyrelsen, de tre fjordkommuner og Nationalpark Skjoldungernes Land har f.eks. udgivet en folder, som formidler fjordens færdselsregler og anden hensynsfuld færdsel på fjorden.

Som tidligere nævnt har de tre kommuner, Nationalpark Skjoldungernes Land, Aarhus Universitet og WSP desuden samarbejdet om en artikel, der sammenfatter bestandsudviklingen for fjordens ynglende vandfugle og belyser udviklingen i yngleforholdene på holmene og i fjorden (Bregnballe et al. in prep.).

I 2019 støttede de tre kommuner og Nationalpark Skjoldungernes Land et forskningsprojekt, der havde til formål at belyse, hvordan kajaksejls påvirker rastende og fældende knopsvaner, og hvordan sejlsjaden kan tilrettelægges uden at forstyrre fuglene (Holm et al. 2019).

I 2020 etablerede Nationalpark Skjoldungernes Land desuden en flydende "friluftso" ved Veddelev, hvor surfere, sejlere og andre gæster på fjorden kan gå i "land" og hvile. Derved reduceres forstyrrelser af ynglende fugle på Elleore og på andre af fjordens øer og holme.

Der blev dog ikke i forbindelse med tællingerne i 2021 konstateret overtrædelse af reglerne for færdsel i vildtreservatet eller set episoder, hvor f.eks. sejlsjads eller andre rekreative aktiviteter forstyrrer områdets fugleliv.



*Kajakroning og andre rekreative aktiviteter kan påvirke fjordens fugleliv. Foto Thomas Eske Holm.*

## 6. Referencer

Bregnballe, T., Thorup, O., Jacobsen, L.B. Kjeldsen, J.P. & Hansen, M. 2015a: Udviklingen i ynglebestanden af klyder i Danmark 1970-2014. – Dansk Orn. Foren. Tidsskr. 109-3: 121-133.

Bregnballe, T., Jørgensen, H.E., Christensen, C. & Drachmann, J. 2015b: Udviklingen i ynglebestanden af hættemåger i Danmark 1970-2010. – Dansk Orn. Foren. Tidsskr. 109-4: 179-192.

Bregnballe, T., Jacobsen, E.M. Andersen-Harild, P. & Hansen, E. in prep. Udviklingen i ynglebestandene af vandfugle i og ved Roskilde Fjord 1978-2019.

Dofbasen.dk 2021: <http://www.dofbasen.dk/ART/art.php>

Dofbasen 2021: Dataudtræk fra [www.dofbasen.dk](http://www.dofbasen.dk) per 1. august 2021.

Holm, T.E., Nielsen, R.D., Clausen, P., Bregnballe, T., Clausen, K.K., Petersen, I.K., Sterup, J., Balsby, T.J.S., Pedersen, C.L., Mikkelsen, P. & Bladt, J. 2021. Fugle 2018-2019. NOVANA. Aarhus Universitet, DCE – Nationalt Center for Miljø og Energi, 350 s. - Videnskabelig rapport nr. 420.

Holm, T.E., Clausen, K.K., Pedersen, C.L., Jacobsen, E.M. & Bregnballe, T. 2019. Undersøgelse af kajakkers forstyrrende effekter på fældende knopsvaner i Roskilde Fjord. Aarhus Universitet, DCE – Nationalt Center for Miljø og Energi, 30 s. - Videnskabelig rapport nr. 350.

Jacobsen, E.M. 2017: Ynglende fugle i Roskilde Fjord 1978-2017. - Dansk Ornitologisk Forenings Tidsskrift 111 (2017): 49-58.

Nyegaard, T., Larsen, J.D., Brandtberg, N. & Jørgensen, M.F. 2015 Overvågning af de almindelige fuglearter i Danmark 1975-2014. – Årsrapport for Punkttællingsprogrammet. Dansk Ornitologisk Forening.

Orbicon A/S 2014-2015: Ynglende fugle ved Krabbesholm. – rapport til Lejre og Frederikssund Kommuner.

Orbicon A/S 2015: Ynglende fugle ved Bolund. – Rapport til Roskilde Kommune.

Orbicon A/S 2016: Ynglende fugle på strandengene ved Græse Bakkeby. – Rapport til Frederikssund Kommune.

Orbicon A/S 2007-2017: Overvågning af ynglende fugle i Roskilde Fjord, med registrering af naturforhold. – Tværkommunal naturovervågning for Roskilde, Frederikssund og Lejre Kommuner.

Orbicon/WSP 2020: Overvågning af ynglende fugle i Roskilde Fjord, med registrering af naturforhold. – Nationalpark Skjoldungernes Land, Roskilde, Frederikssund og Lejre Kommuner.

Rødliste 2019: <https://bios.au.dk/forskningraadgivning/temasider/redlistframe/roedliste-2019/>

Vikstrøm, T., T. Nyegaard, M. Fenger, N. Brandtberg & H. Thomsen 2015: Status og udviklingstendenser for Danmarks internationalt vigtige fugleområder (IBA' er). – Dansk Ornitologisk Forening.

---

WSP 2021. Ynglende og rastende fugle på strandene ved Parcelgården. – rapport til Roskilde Kommune.

Öst, M., Lindén, A., Karell, P., Ramula, S. & Kilpi, M. 2018: To breed or not to breed: drivers of intermittent breeding in a seabird under increasing predation risk and male bias. - *Oecologia* 188: 129-138.



**Bilag 1:** Bestandsudvikling (ynglepar) 1978-2021 på øer og holme dækket hele perioden, dvs. eksklusive Selsø Sø samt strandenge og andre lokaliteter kun dækket enkelte år i perioden. Udpegningsarter er vist med **fed** skrift.

	1978	1979	1980	1981	1982	1983	1984	1985	1986	1987	1988	1989	1990	1991	1992	1993	1994	1995	1996	1997
Toppet lappedykker	0	0	0	1	4	13	7	2	4	4	2	9	8	4	8	9	10	10	4	14
Gråstrubet lappedykker	0	0	0	0	0	0	0	0	2	2	1	1	0	0	0	0	2	12	2	5
Lille lappedykker	0	0	0	0	0	0	0	0	0	0	0	0	0	0	0	0	0	0	0	2
Skarv	0	0	0	0	0	0	0	0	0	0	0	0	0	0	0	0	0	0	0	0
Knopsvane	265	178	309	372	292	431	631	479	586	416	643	614	501	660	856	893	524	557	138	398
Grågås	2	4	11	2	3	7	9	11	13	19	20	12	11	20	21	18	27	28	47	23
Gråand	10	14	14	10	20	26	40	42	28	38	49	50	54	54	58	39	51	77	67	56
Knarand	0	0	0	0	0	0	0	0	0	0	0	1	1	0	0	1	1	9	1	1
Spidsand	0	0	0	0	0	0	0	0	1	2	2	3	1	1	3	0	2	7	5	1
Pibeand	0	0	0	0	0	0	0	0	0	0	2	2	1	0	0	0	0	0	4	4
Krikand	0	0	0	0	0	0	0	0	1	1	5	5	3	4	1	0	0	0	0	2
Atlingand	0	0	0	0	0	0	0	0	0	1	0	0	3	1	0	0	0	0	0	1
Skeand	1	1	0	0	0	0	0	1	4	8	11	31	8	24	7	5	17	16	14	9
Gravand	11	11	14	8	6	14	9	4	7	5	6	5	7	9	5	4	2	4	4	18
Troldand	0	1	0	3	1	18	10	12	13	10	12	18	16	13	20	7	17	24	33	31
Taffeland	0	0	0	0	0	0	0	0	0	0	0	0	0	0	0	0	0	1	1	3
Ederfugl	0	0	0	0	0	1	1	3	1	2	5	15	2	15	27	6	28	28	27	68
Toppet skallesluger	0	0	0	0	0	0	0	0	0	0	0	0	0	0	0	0	0	0	0	0
Rørhøg	0	0	0	0	0	0	0	0	0	0	0	0	1	1	2	1	0	1	0	0
Grb. Rørhøne	0	0	1	1	0	1	5	2	1	4	1	5	4	3	3	0	0	6	3	2
Blishøne	1	0	3	2	8	26	40	14	19	22	28	43	35	46	34	42	28	41	40	30
Strandskade	89	71	102	97	120	116	147	167	130	108	125	147	152	136	129	146	141	191	142	148
Vibe	24	15	38	20	47	34	118	62	53	48	86	59	49	55	32	38	28	44	26	10
Stor præstekrave	8	18	19	22	24	17	16	17	15	9	8	17	16	18	14	19	19	17	16	14
Dobbeltbekkasin	0	0	0	0	0	0	0	0	0	1	0	0	0	0	0	0	0	0	0	0
Rødben	22	27	29	32	36	29	70	70	63	51	73	68	40	32	32	11	28	32	23	20
Alm. Ryle	0	0	0	0	0	0	0	0	0	0	1	1	0	1	1	0	0	1	0	0

Ynglende fugle i Roskilde Fjord 2021



	1978	1979	1980	1981	1982	1983	1984	1985	1986	1987	1988	1989	1990	1991	1992	1993	1994	1995	1996	1997
Klyde	41	80	82	80	122	92	135	126	96	102	130	102	104	137	104	87	116	104	93	101
Sorthovedet måge	0	0	0	0	0	0	0	0	0	0	0	0	0	0	0	0	0	0	0	0
Svartbag	0	1	1	3	3	6	7	4	5	7	7	6	10	15	12	10	14	22	23	28
Sildemåge	0	0	0	0	0	0	0	0	0	0	0	0	0	0	0	0	0	0	0	0
Sølvmåge	510	597	716	888	894	751	760	909	791	847	925	835	786	874	952	1173	1184	1227	1175	1428
Stormmåge	865	1026	1095	1609	1387	1317	1491	1787	1770	1600	1811	1630	1359	1172	1759	1731	2164	2023	2277	2384
Hættemåge	6491	6696	6910	8303	10517	14767	13982	14957	16544	15203	13866	7767	6906	5991	5885	6589	7762	6945	7042	6857
Rovterne	0	0	0	0	0	0	0	0	0	0	0	0	0	0	0	0	0	0	0	0
Splitterne	3	3	1	1	1	0	0	0	0	0	0	0	0	1	0	0	0	0	0	0
Fjordterne	160	235	224	318	371	331	324	401	423	436	496	433	354	382	344	378	363	324	213	250
Havterne	113	145	170	157	180	177	215	193	293	232	208	238	213	178	226	218	301	306	259	321
Dværgterne	25	6	4	15	9	15	17	20	20	28	25	24	20	24	23	23	11	15	13	10
Sum	8641	9129	9743	11944	14045	18189	18034	19283	20883	19206	18548	12141	10665	9871	10558	11448	12840	12072	11692	12239

# Ynglende fugle i Roskilde Fjord 2021

	1998	1999	2000	2001	2002	2003	2004	2005	2006	2007	2008	2009	2010	2011	2012	2013	2014	2015	2016	2017	2018	2019	2020	2021
Toppet lappedykker	9	11	6	10	12	25	23	25	31	12	17	17	17	15	12	6	9	10	9	9	8	4	14	7
Gråstrubet lappedykker	13	10	7	5	9	0	0	0	0	12	15	4	4	6	3	3	7	6	3	6	1	0	0	0
Lille lappedykker	4	5	3	3	2	0	0	0	0	0	2	3	0	1	0	0	0	0	0	1	0	0	0	0
Skarv	0	0	0	0	0	1	4	1	4	0	0	0	0	0	0	0	1	0	0	0	0	0	0	0
Knopsvane	552	503	478	454	391	534	420	475	364	210	269	385	254	227	259	333	190	146	126	115	163	129	164	111
Grågås	51	44	45	71	51	58	37	63	76	27	34	44	72	57	44	52	32	44	17	44	45	22	25	40
Gråand	60	64	101	88	61	0	0	0	0	63	52	40	41	56	62	59	44	46	26	33	55	71	47	44
Knarand	1	1	4	2	2	0	0	0	0	12	15	13	14	15	10	8	17	7	7	14	10	14	8	14
Spidsand	2	1	3	4	1	0	0	0	0	0	1	0	1	0	0	0	0	0	0	0	0	1	1	0
Pibeand	6	4	4	4	2	0	0	0	0	2	3	2	5	6	0	2	3	0	0	0	0	0	0	0
Krikand	2	0	5	3	3	0	0	0	0	1	3	2	0	1	0	0	1	0	2	0	0	0	0	0
Atlingand	1	1	2	3	0	0	0	0	0	0	0	0	2	1	0	0	0	0	0	0	0	1	0	0
Skeand	9	7	12	9	7	0	0	0	0	1	5	3	12	26	12	12	21	10	0	15	8	12	14	9
Gravand	6	7	2	3	1	0	0	0	0	64	102	87	82	80	109	95	79	83	58	67	120	88	50	32
Troldand	31	28	21	34	40	0	0	0	0	40	29	27	31	44	28	41	44	32	30	38	25	20	8	27
Taffeland	0	1	0	2	0	0	0	0	0	4	7	1	2	0	4	0	5	0	2	4	5	5	7	1
Ederfugl	94	100	107	175	150	175	259	511	289	530	525	375	472	390	510	642	760	818	652	778	1167	823	876	812
Toppet skallesluger	0	0	120	131	129	0	0	0	0	57	50	67	44	73	29	57	50	64	76	60	77	79	83	62
Rørhøg	1	1	0	0	0	0	0	0	0	1	0	1	0	0	1	0	1	1	0	0	0	0	0	0
Rørhøne	3	3	3	4	3	0	0	0	0	3	7	4	2	1	0	1	2	2	3	2	0	2	1	3
Blishøne	29	29	25	37	23	0	0	0	0	41	21	37	21	16	20	8	9	15	11	15	20	22	18	12
Strandskade	130	118	131	107	96	95	76	98	113	98	97	91	94	78	74	83	87	84	84	70	83	74	70	94
Vibe	10	4	21	14	15	12	10	17	10	16	13	15	15	21	30	15	14	15	22	13	18	35	63	51
Stor præstekrave	15	13	19	7	9	9	7	8	8	7	4	1	3	5	1	3	0	0	0	0	4	4	12	14
Dobbeltbekkasin	0	0	0	0	0	0	0	0	0	0	0	0	0	0	0	0	0	0	0	0	0	0	0	0
Rødben	18	11	21	19	12	13	13	12	14	10	14	11	12	14	18	10	7	10	11	8	14	28	41	36
Alm. Ryle	0	0	0	0	0	0	0	0	0	0	0	0	0	0	1	0	0	0	0	0	0	0	0	0
<b>Klyde</b>	<b>78</b>	<b>54</b>	<b>70</b>	<b>85</b>	<b>104</b>	<b>60</b>	<b>31</b>	<b>74</b>	<b>64</b>	<b>32</b>	<b>40</b>	<b>17</b>	<b>59</b>	<b>51</b>	<b>49</b>	<b>47</b>	<b>32</b>	<b>32</b>	<b>34</b>	<b>71</b>	<b>62</b>	<b>94</b>	<b>100</b>	<b>91</b>
Sorthovedet måge	0	0	0	0	0	0	0	0	0	0	0	0	1	1	0	1	1	0	0	1	0	0	0	0

	1998	1999	2000	2001	2002	2003	2004	2005	2006	2007	2008	2009	2010	2011	2012	2013	2014	2015	2016	2017	2018	2019	2020	2021
Svartbag	32	28	38	29	35	35	30	45	36	38	42	28	35	34	29	40	38	38	31	32	34	31	26	25
Sildemåge	1	2	4	4	3	5	4	4	4	7	5	2	5	6	6	2	4	5	8	4	2	5	3	6
Sølvmåge	1285	1277	657	1356	1731	1883	1676	1864	1620	1845	2154	1016	2248	2387	1761	2325	1565	1445	1505	1710	1852	1766	1914	1930
Stormmåge	2378	2222	1722	1633	2356	1972	790	1680	1463	1466	1116	647	726	503	457	564	535	411	458	334	288	355	324	207
Hættemåge	6116	4706	4871	4877	3549	2367	901	666	621	597	595	87	180	357	363	212	359	265	298	260	90	247	116	110
Rovterne	0	0	0	0	0	0	0	0	0	0	0	0	1	0	0	0	0	0	1	1	0	0	0	1
Splitterne	0	0	0	0	0	0	0	0	0	0	0	0	0	0	0	0	0	0	0	0	0	0	0	0
<b>Fjordterne</b>	<b>247</b>	<b>185</b>	<b>140</b>	<b>125</b>	<b>132</b>	<b>175</b>	<b>78</b>	<b>127</b>	<b>127</b>	<b>105</b>	<b>50</b>	<b>26</b>	<b>47</b>	<b>73</b>	<b>24</b>	<b>61</b>	<b>41</b>	<b>20</b>	<b>26</b>	<b>31</b>	<b>31</b>	<b>41</b>	<b>8</b>	<b>35</b>
<b>Havterne</b>	<b>313</b>	<b>243</b>	<b>197</b>	<b>119</b>	<b>227</b>	<b>140</b>	<b>45</b>	<b>127</b>	<b>102</b>	<b>126</b>	<b>88</b>	<b>106</b>	<b>76</b>	<b>76</b>	<b>114</b>	<b>95</b>	<b>58</b>	<b>30</b>	<b>40</b>	<b>28</b>	<b>71</b>	<b>43</b>	<b>13</b>	<b>33</b>
<b>Dværgterne</b>	<b>8</b>	<b>11</b>	<b>2</b>	<b>0</b>	<b>0</b>	<b>0</b>	<b>0</b>	<b>0</b>	<b>0</b>	<b>0</b>	<b>0</b>	<b>0</b>	<b>0</b>	<b>0</b>	<b>0</b>	<b>0</b>	<b>0</b>	<b>0</b>	<b>0</b>	<b>0</b>	<b>0</b>	<b>0</b>	<b>0</b>	<b>0</b>
Sum	11505	9694	8841	9417	9156	7559	4404	5797	4946	5427	5375	3159	4578	4621	4030	4777	4016	3639	3540	3764	4253	4016	4006	3807

**Bilag 2:** Bestandsudvikling (ynglepar) ved Selsø Sø 1970-2021. Udpegningsarter er vist med **fed** skrift. Bemærk, at der ikke er data fra 2006. De viste tal er summen af mulige + sandsynlige + sikre ynglepar, dvs. det højest mulige. - = Ikke optalt. Udpegningsarter er vist med **fed** skrift.

	1970	1980	1986	1987	1988	1989	1990	1991	1992	1993	1994	1995	1996	1997	1998	1999	2000	2001	2002
Lille lappedykker	0	1	0	0	0	0	6	2	1	1	1	2	2	1	0	2	0	2	0
Toppet Lappedykker	15	30	30	25	25	35	20	25	25	20	20	15	15	20	19	10	25	20	15
Gråstrubet lappedykker	3	2	0	0	0	0	1	0	0	1	0	0	0	1	1	0	0	0	0
Sorthalset lappedykker	1	0	0	0	0	0	2	0	0	0	0	0	1	0	0	0	0	0	0
Skarv	0	0	0	0	0	0	0	0	0	0	0	0	0	0	0	0	0	0	0
Knopsvane	10	25	21	10	12	15	15	15	15	17	13	15	6	9	9	15	16	17	12
Grågås	25	30	32	25	35	30	30	21	12	15	17	16	14	8	10	20	23	20	25
Gravand	1	3	2	2	3	2	5	1	1	4	?	1	1	2	2	2	2	2	2
Knarand	0	2	0	0	0	1	1	?	1	1	0	1	1	1	2	1	3	3	3
Krikand	0	0	2	2	2	2	2	0	0	0	0	0	0	0	0	0	0	0	0
Gråand	10	10	10	10	17	15	15	15	13	15	16	13	14	16	13	15	17	15	20
Atlingand	1	2	0	0	1	0	1	1	1	1	0	0	0	0	0	1	3	3	2
Skeand	1	4	5	6	4	4	3	4	4	5	5	2	4	4	5	5	7	7	4
Taffeland	2	10	5	6	4	4	5	5	5	1	6	4	3	3	2	4	4	6	6
Troldand	1	10	5	5	5	5	5	5	3	4	2	2	2	3	5	4	4	12	10
Toppet skallesluger	1	3	2	1	2	2	2	1	?	0	0	0	0	0	0	0	0	0	0
Rørhøg	0	0	0	0	0	0	0	0	0	0	0	0	0	0	0	0	0	0	0
Vandrikse	0	2	0	1	1	2	4	2	1	1	1	0	1	0	0	0	0	1	0
Rørhøne	10	5	4	5	5	5	7	5	4	6	6	3	4	2	1	2	0	2	2
Blishøne	35	30	10	12	25	35	30	25	20	20	15	15	15	15	15	20	20	20	20
Strandskade	0	0	2	2	1	1	1	2	2	1	1	1	1	1	2	1	2	1	1
<b>Klyde</b>	0	2	1	12	4	2	2	2	0	0	0	0	0	20	54	55	66	60	50
Lille præstekrave	0	0	0	0	0	0	0	0	0	0	0	0	0	0	0	0	0	0	0
St. præstekrave	0	2	2	3	2	1	1	1	1	1	1	1	0	2	2	2	3	2	2
Vibe	0	20	5	3	7	5	2	2	3	4	6	4	3	4	4	5	4	6	5
Dobbeltbekkasin	2	5	6	6	10	10	8	7	5	3	6	5	4	3	4	4	4	3	4
Rødben	1	10	7	7	4	4	6	5	5	3	3	3	2	4	4	3	3	4	4



	2003	2004	2005	2006	2007	2008	2009	2010	2011	2012	2013	2014	2015	2016	2017	2018	2019	2020	2021
Lille lappedykker	3	1	2		2	0	1	0	0	1	0	0	1	1	1	1	1	1	1
Toppet Lappedykker	10	16	10		15	8	10	11	8	9	6	6	10	15	15	6	11	15	4
Gråstrubet lappedykker	3	0	4		0	0	3	4	3	3	3	5	5	5	7	3	5	7	6
Sorthalset lappedykker	0	0	0		0	0	0	0	0	0	0	0	1	4	2	0	1	1	0
Skarv	0	0	40	153	177	145	121	220	188	305	269	276	310	182	328	350	320	310	295
Knopsvane	15	16	22		14	10	15	15	10	10	13	13	10	14	15	12	10	8	15
Grågås	40	34	55		55	28	55	51	47	57	42	40	22	52	58	35	30	25	25
Gravand	5	2	1		1	4	2	1	1	1	1	5	4	3	4	1	2	3	2
Knarand	10	5	8		20	9	3	4	10	9	4	6	8	6	9	10	12	8	5
Krikand	0	0	0		0	0	0	0	0	0	0	0	0	0	0	0	0	0	0
Gråand	25	22	26		20	15	8	10	10	15	15	15	15	18	12	16	15	15	9
Atlingand	4	4	4		2	1	4	1	5	3	1	3	2	2	1	0	1	1	0
Skeand	10	5	7		15	5	7	8	10	10	4	6	5	6	8	10	10	13	4
Taffeland	6	5	5		?	0	4	2	5	5	2	4	3	3	2	5	5	6	2
Troldand	15	9	20		?	0	10	7	5	5	13	3	3	13	9	5	5	7	4
Toppet skallesluger	0	0	0		0	0	0	0	0	0	0	0	0	0	0	0	0	0	0
<b>Rørhøg</b>	<b>1</b>	<b>1</b>	<b>0</b>		<b>1</b>	<b>1</b>	<b>1</b>	<b>1</b>	<b>1</b>	<b>1</b>	<b>1</b>	<b>1</b>	<b>1</b>	<b>1</b>	<b>2</b>	<b>1</b>	<b>1</b>	<b>1</b>	<b>1</b>
Vandrikse	1	1	0		0	0	0	1	0	0	0	0	1	1	0	1	1	1	0
Rørhøne	3	1	1		?	1	0	2	0	0	0	1	2	2	2	0	3	5	1
Blishøne	25	20	20		40	30	15	15	15	20	15	20	20	20	10	15	15	20	8
Strandskade	2	1	2		1	2	2	2	2	2	1	2	2	3	2	3	3	3	2
<b>Klyde</b>	<b>65</b>	<b>63</b>	<b>80</b>	<b>2</b>	<b>85</b>	<b>56</b>	<b>31</b>	<b>0</b>	<b>0</b>	<b>7</b>	<b>21</b>	<b>20</b>	<b>12</b>	<b>21</b>	<b>11</b>	<b>0</b>	<b>3</b>	<b>0</b>	<b>20</b>
Lille præstekrave	0	0	0		0	0	0	0	0	0	0	0	0	1	1	0	1	1	1
St. præstekrave	3	2	2		1	0	2	0	0	2	2	3	1	2	2	1	1	2	2
Vibe	7	3	5		4	7	8	4	3	11	8	6	8	9	7	6	5	6	4
Dobbeltbekkasin	4	4	2		0	0	0	2	2	1	0	0	1	0	1	0	0	0	0
Rødben	2	4	3		2	1	6	3	3	2	2	4	4	5	2	3	3	3	1
Sorthovedet måge	0	0	0		0	0	0	0	0	0	0	0	1	1	0	0	0	0	1

Ynglende fugle i Roskilde Fjord 2021



	2003	2004	2005	2006	2007	2008	2009	2010	2011	2012	2013	2014	2015	2016	2017	2018	2019	2020	2021
Hættemåge	600	480	1040		1400	1300	1000	800	1200	950	925	725	600	700	300	500	500	550	280
Stormmåge	5	4	4		5	5	2	4	1	2	2	2	1	7	7	4	3	2	0
Sølvmåge	0	0	0		0	0	0	0	0	0	0	0	1	1	0	1	1	3	0
Svartbag	0	0	0		0	0	0	0	0	0	0	0	0	1	0	1	1	1	0
<b>Fjordterne</b>	<b>15</b>	<b>8</b>	<b>6</b>	<b>0</b>	<b>8</b>	<b>4</b>	<b>15</b>	<b>0</b>	<b>5</b>	<b>24</b>	<b>14</b>	<b>25</b>	<b>11</b>	<b>11</b>	<b>16</b>	<b>0</b>	<b>0</b>	<b>0</b>	<b>8</b>
<b>Dværgterne</b>	<b>0</b>	<b>0</b>	<b>0</b>		<b>0</b>	<b>0</b>	<b>0</b>	<b>0</b>	<b>0</b>	<b>0</b>	<b>0</b>	<b>0</b>	<b>0</b>	<b>0</b>	<b>0</b>	<b>0</b>	<b>0</b>	<b>0</b>	<b>0</b>
Engpiber	0	3	2		1	0	0	1	1	0	0	0	0	1	1	0	0	0	0
Gul vipstjert	3	3	4		1	1	3	3	2	1	1	2	3	3	2	2	2	2	1
Nattergal	2	2	2		0	3	1	1	2	2	2	2	3	2	1	2	2	3	3
Bynkefugl	0	0	0		0	0	0	1	0	0	0	0	0	0	0	0	0	0	0
Græshoppesanger	1	0	1		0	0	0	0	1	0	0	0	0	2	1	1	1	2	0
Sivsanger	1	4	1		3	6	2	4	9	9	8	13	14	14	13	14	13	10	8
Kærsanger	3	3	1		3	3	1	2	5	1	4	3	3	3	2	3	3	3	2
Rørsanger													5	8	8	5	7	5	4
Skægmejse	0	0	0		0	0	0	0	0	0		1	1	0	2	0	1	1	0
Rørspurv								5	10	5	3	5	8	7	8	5	7	8	5