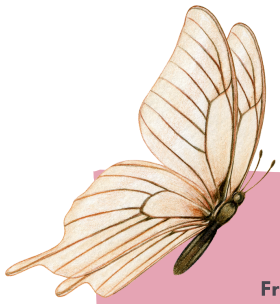


VILD BLOMSTERSPIRAL

EN STEP-BY-STEP GUIDE TIL HAVEEJERE
LAVET AF HAVEMENTORERNE



MATERIALER

Frø fra vilde danske blomster
Grus eller sand
Sten til kantsætning (kan undlades)
Pinde og snor
Målebånd
Spade og skovl
En rive

1. VÆLG ET STED OG MÅL OP

Vælg et solrigt sted til din blomsterspiral. Bestem først spiralens midte, og placér en pind her. Fastgør en snor til pinden, og stræk den ud, for at bestemme spiralen omkreds. Markér omkredsen ved at tegne en linje i jorden med en pind eller lignende.

2. FJERN TØRV

Fjern evt. græstørv og muldjord, så du når ned til råjorden (10–20 cm jord skal af). Er jorden meget hård, kan du løse den med en kultivator. Stabel græstørven med jordsiden op et sted i haven. På den måde kan det enten fungere som et hjem for bier (i det tilfælde placeres tørven et solrigt, sydvendt sted), eller det kan komposteres og anvendes i køkkenhaven.

3. LÆG GRUS ELLER SAND

Læg grus eller sand på i et lag på ca. 5 cm. Grus på 0–8 mm anbefales. Det giver gode næringsfattige betingelser for planterne. Du kan evt. vælge et andet materiale til stierne. Havementorerne lagde småsten på stierne, og markerede overgangen mellem sti og blomsterbed med større sten. Trin 3 kan springes over, men anbefales for at undgå at dominerende plantearter overtager bedet.

4. LAV DIN SPIRAL

Mål dernæst op til din spiral, og marker linjerne mellem den spiralformede sti og bed med snor, pinde, mel, eller hvad du lige har ved hånden. Det kan være en fordel at starte udefra og bevæge sig ind til spiralens midte. Du kan rette til undervejs, og det gør ikke noget at spiralen ikke er perfekt! Havementorerne bed og sti var 1 meter brede.

5. SÅ OG PLANT

Du kan sagtens blande mange forskellige plantearter og så dem sammen. Du kan også vælge som vi gjorde, at inddele spiralbedet i mindre felter, og nøjes med at så 2–3 arter i hvert felt, for at skabe et mønster – eller noget helt tredje. Fordel frøene jævnt over bedet ved håndsåning. Du kan blande frøene med lidt tørt sand – det gør det nemmere at fordele frøene jævnt.

6. RIV OG STAMP

Riv let henover jorden med en rive eller drys en smule jord/sand oven på frøene efter såning – Frøene skal kun blandes i det aller øverste lag, og må ikke komme for dybt ned i jorden.

Stamp jorden med den flade side af rivens hoved, et flat bræt eller din hånd, så der skabes kontakt mellem frøene og jorden.

7. VANDINGSTID!

Du behøver kun vande med det samme, hvis der er lang tid til regn og du gerne vil sætte spiringen hurtigt i gang. Så snart frøene er spiret, er det vigtigt at de ikke udtørres. Vand derfor i tørre perioder. Det gælder primært i forårs og sommermånedene.

8. EFTERFØLGENDE PLEJE

Du kan evt. slå blomsterne 1–3 gange om året, efter afblomstring og frømodning i oktober. Evt. med en hækkesaks eller le, alt efter størrelsen på din spiral og arbejdsbyrden. Det skaber mere diversitet, plads til flere arter, fordi det forhindrer konkurrencedygtige arter i at overtage hele bedet. Se hvordan den udvikler sig med tiden, og så evt. nye planter, hvis du synes, eller nogen ikke kom op som ønsket.

SÅDAN SKAFFER DU BLOMSTERFRØ

- Gå efter frøblandinger med hjemmehørende arter, der passer til næringsfattige forhold – gerne med en overvægt af flerårige arter. Fx rødkløver, blåhat, kongepen.
- Køb over nettet! Fx på: Vildtremisen.dk, Froehandel.dk og Nykilde.dk.
- Høst frø i naturen fra næringsfattige steder. Vent med at høste frøene til de er tørre og modne på planten. Høst med omtanke: tag frø fra forskellige planter og over en længere distance. Sådan sikres at planten kan sprede sine frø i naturen.
- Byt dig til vilde frø! Du kan holde øje med frøbyttemarkeder nær dig på MereliviHaven.dk, og bytte på facebooksider som *Byttebixen - Hjemmehørende og andre Insektvenlige frø/planter* og *VILD MED VILJE*
- Spørg i dit lokale havecenter efter hjemmehørende arter, der passer til ovenstående kriterier.

OBS! Orienter dig altid i lovgivningen ved etablering på arealer der ikke er i din private have. Fx arealer ejet af grundejerforeninger o.l.