

# Helligkorsparken

## Naturregistreringer og plejeforslag

### 2019



Notat til: Roskilde Kommune

Udarbejdet af: Johanne S. Bak, Laura E. Beck  
og Anders N. Michaelsen  
Januar 2020

<b>Indhold</b>	
<b>Indledning</b>	<b>3</b>
<b>Historik</b>	<b>3</b>
<b>Nuværende forhold</b>	<b>4</b>
<b>Naturregistreringer</b>	<b>5</b>
Fugle	
Sommerfugle og vilde bier	
Botanik	
Svampe	
Pattedyr	
<b>Områdebeskrivelse og plejeforslag</b>	<b>9</b>
<b>Bilag</b>	<b>21</b>

## **Kolofon**

Titel: Helligkorsparken - naturregistreringer og plejeforslag 2019. Vers. 2

Forfatter: Laura E. Beck, Johanne S. Bak og Anders N. Michaelsen

Udgivelsesår: 2020

Rekvirent: Roskilde Kommune

Layout: Laura E. Beck og Johanne S. Bak

Fotos: Natur360, Rikke Milbak (RM) eller Rasmus Riis-Hansen (RHH) medmindre andet er angivet  
*Alle fotos er taget i Helligkorsparken i perioden april-oktober 2019*

Kort og grafik: Laura E. Beck

*Kort indeholder data fra Geodatastyrelsen, orto\_foraar og topo\_skaermkort, WMS-tjeneste*

Forside: Udsigt over Helligkorsparken og Roskilde Fjord. Grønåret kålsommerfugl (RM)



## Indledning

Helligkorsparken er et bynært grønt område beliggende i Jyllinge i den nordlige del af Roskilde Kommune.

I foråret 2019 blev der udarbejdet et notat, der baseret på eksisterende og offentligt tilgængeligt materiale i form af historiske kort og ortofotos samt artsfund fra offentligt tilgængelige databaser, vurderede arealets naturværdi og -potentiale.

På baggrund af dette notat er der i perioden april til oktober 2019 blevet registreret planter, fugle, dagsommerfugle, vilde bier og svampe i parken.

## Historik

Helligkorsparkens udvikling over tid er vurderet ud fra historiske kort og luftfoto.

Følgende kort er benyttet i vurderingen (udgivelsesår i parentes):

- Kort over Københavns Amt (1825)
- Høje målebordsblade (1842-1899)
- Lave målebordsblade (1901-1971)
- DTK/4cm (1953-1976)
- DTK/4cm (1980-2001)
- DTK/kort25 (aktuelt)

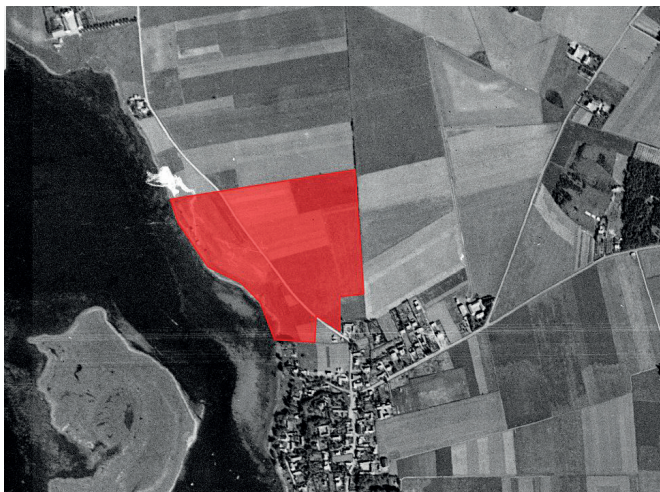
Luftfotos fra følgende årstal er tilgået:

- 1945, 1954, 1960, 1967, 1973, 1974, 1977, 1988, 1992, 1995, 1999, 2002, 2004, 2006, 2008, 2010, 2012, 2014, 2016 og 2018.

Området lå i det åbne land i nordkanten af Jyllinge indtil omkring 1960, hvor Jyllinge Nordmark blev etableret nord for arealet.

De stejleste partier af skråningen vest for Nordmarksvej, har formentlig ikke har været i omdrift nogensinde, mens resten var opdyrket frem til slut 1990'erne.

Plateauet øst for Nordmarksvej var i omdrift indtil omkring midten af 2000'erne, hvor hele området sammen med området mod øst blev udlagt til parklignende areal.



Helligkorsparken - Ortofoto 1945  
Kortet indeholder data fra [webkort.roskilde.dk](http://webkort.roskilde.dk)



Helligkorsparken - Ortofoto 1967  
Kortet indeholder data fra [webkort.roskilde.dk](http://webkort.roskilde.dk)



## Nuværende forhold

Det undersøgte, markerede område, udgør 11,6 ha. af parken og består primært af åbne græsarealer ned til Roskilde Fjord.

Området deles i to af Nordmarksvej med et relativt højtliggende plateau øst for vejen, der også indeholder et stendige, et areal med bede samt en lille skovbevoksning. Vest for vejen ligger et mindre plateau med skråning ned mod Roskilde Fjord.



### Omgivelser

Mod nord og syd ligger lav bebyggelse i form af villakvarterer samt et rensningsanlæg. Mod øst ligger et parklignende areal med rækkehus samt Hellig Kors Kirke. Roskilde Fjord ligger umiddelbart vest for parken.

### Forbindelse til grønne arealer

Roskilde Fjord og hele fjordens kystlinje med tilhørende naturområder ligger i umiddelbar sammenhæng med parken. Den fredede Værebros Ådal med store naturværdier ligger 2-3 km mod øst.

### Lovmæssige bindinger (ikke udtømmende liste)

- Fredede fortidsminder og fund samt kulturarvsareal knyttet til Helligkors Kilde
- Overdrev (hegningen) og strandeng beskyttet af Naturbeskyttelseslovens § 3
- Strandbeskyttelseslinje
- Natura2000/Natura2000-fuglebeskyttelse - Roskilde Fjord, Kattinge Vig og Kattinge Sø
- Vildtreservat – Roskilde Fjord (smalt areal langs kysten)
- Arealer langs kysten er kortlagt som habitatnaturtypen strandeng i 2010

### Lovmæssige bindinger



- Helligkorsparken
- Fortidsminder
- Beskyttet overdrev
- Beskyttet strandeng
- Kulturarvsareal
- Fuglebeskyttelsesområde
- Habitatområde
- Vildtreservat



## Naturregistreringer

Feltbesøg i Helligkorsparken	
Dato	Artsgruppe
29/4	Bier/sommerfugle
3/5	Fugle
16/5	Bier/sommerfugle
21/5	Fugle
23/5	Botanik
25/6	Bier/sommerfugle
28/6	Fugle
18/7	Botanik
10/9	Botanik
15/9	Svampe
4/10	Svampe
23/10	Svampe

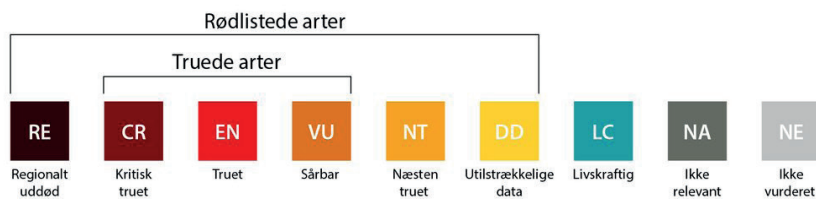
Helligkorsparken har været besøgt 12 gange i perioden april-oktober 2019, hvor artsgrupperne planter, fugle, dagsommerfugle, vilde bier og svampe i parken er blevet registreret. Pattedyr er registreret i det omfang de er set, men er ikke eftersøgt aktivt.

I dette kapitel bliver registreringerne indenfor de enkelte artsgrupper gennemgået hver for sig. Der er fokus på antal arter og fælleskarakteristika, altså hvad de arter der er på stedet trives med.

I bilag 1 findes de samlede artslistes for hver artsgruppe med følgende oplysninger for hver art:

- dansk navn
- videnskabeligt navn
- status på den danske Rødliste
- hvor på arealet arten er fundet, hvis denne oplysning er tilgængelig

”Den danske Rødliste 2019” blev offentliggjort 16. januar 2020. Rødlisten er en samlet oversigt over ca. 13.300 danske arter, og rummer bl.a. information om, hvor truede alle disse arter er. Hver art er – gennem en standardiseret proces udviklet af International Union for Conservation of Nature – henført til en kategori, som afspejler artens status i den danske natur.



Lille ildfugl  
Foto: RM

### Opsummering på naturregistreringer i Helligkorsparken

Helligkorsparken er relativt ensartet, og har overordnet set karakter af lysåbent, tørt græsland med forskellige grader af næringsniveau. Parken rummer dog også mindre områder med elementer som vedplanter, fritliggende sten/stendige og kildevæld, hvilket skaber en vis naturmæssig variation.

De fleste arter fundet i parken er relativt almindelige, men der er dog også fundet enkelte mere sjældne arter indenfor artsgrupperne planter, bier og svampe, se nærmere under gennemgangen af disse artsgrupper.

Fjordudsigt og flor af vild kørvel i maj



## Fugle

Der blev registreret i alt 30 forskellige fuglearter i parken. Der er ikke skelnet mellem ynglende, rastende og fouragerende fugle i undersøgelsen, men blot angivet tilstedeværelse af arten i parken. Fuglelivet er undersøgt ved hjælp af punkttællinger, der er en standardiseret metode, hvor fuglene optælles fra et på forhånd fastlagt antal punkter. Fra hvert punkt tælles alle sete og hørte fugle i præcis 5 minutter. Som hovedregel opdages og tælles fuglene uden brug af kikkert, men kikkert bruges til sikker bestemmelse af alle sete fugle.

Metoden tilvejebringer kvalitative informationer om de arter, der forekommer. Den enkelte arts adfærd er bestemmende for, hvor nemt den registreres, hvorfor der kun fås et relativt indblik i antallet af den enkelte art. Punkttællingsmetoden kan ikke bruges til at udregne bestandstætheder, ligesom de registrerede arter ikke kan stedfæstes præcist.

De fleste arter er almindelige og udbredte danske ynglefugle og størstedelen har rødlistestatus LC. Fem af arterne (ederfugl, grønirisk, mursejler, sanglærke og tyrkerdue) er dog vurderet som NT. Enkelte arter har en begrænset udbredelse i Danmark, det gælder bl.a. sjagger, edderfugl og strandskade.

En del af de observerede fugle er tilknyttet krat og skov, og holder sandsynligvis til i de mindre områder med krat og ung skov, der findes i parken. Parken ligger meget tæt på de fuglerige Jyllinge Holme, og indeholder da også en del fugle tilknyttet det åbne land og fjorden. Det gælder strandskade og engpiber samt gråand, edderfugl, blishøne og stormmåge.

Størstedelen af fuglene i parken kommer formentlig for at søge føde mens det sandsynligvis er sparsomt med ynglefugle i selve parken.

### Generelle plejeforslag til gavn for fuglene

- Formidling af regler for hundeluftning. Den manglende tilstedeværelse af jordrugende fugle kan hænge sammen med at arealet er et yndet sted for hundeluftere, herunder hundeejere, der ikke holder deres hund i snor.



Gråkrage i flugt over fårefolden

## Rødlistevurdering

### Ederfugl (NT):

Arten har som ynglefugl i Danmark været i tilbagegang i dele af landet, antagelig som følge af sygdoms-/parasitudbrud (Ertholmene og Samsø) og forringede fourageringsforhold. I Østersøen har ynglebestanden været i markant tilbagegang over et par årtier. Tilbagegangen er pågået i løbet af de seneste 10 år eller 3 generationer.

### Grønirisk (NT):

Arten er som ynglefugl i Danmark reduceret med over 25 % på 10 år, antagelig som følge af sygdommen Gul Knop, der vurderes at være reversibel og klarlagt. Tilbagegangen er fremtidig og forventes/formodes at pågå i løbet af de næste 10 år eller 3 generationer.

### Mursejler (NT):

Artens ynglebestand i Danmark er vurderet ud fra tidligere bestandestimater og punkttællingsindex, der viser en vedvarende tilbagegang over en længere årrække. Tilbagegangen er pågået i løbet af de seneste 10 år eller 3 generationer.

### Sanglærke (NT):

Bestandstørrelse ud fra Artikel 12-rapportering for året 2017. Arten har været i tilbagegang over en lang årrække. Tilbagegangen er pågået i løbet af de seneste 10 år eller 3 generationer.

### Tyrkerdue (NT):

Artens ynglebestand i Danmark er gået betydeligt tilbage over de seneste 10-20 år. Tilbagegangen er pågået/pågår over en tidsramme på 10 år eller 3 generationer, som strækker sig over både umiddelbar fortid og nær fremtid.



**Rødlistevurdering**

**Finpunkteret smalbi (NT):**

Arten har tidligere været forholdsvis almindelig i Danmark. Funddata viser at antallet af lokaliteter er gået markant tilbage. Arten er underkastet den generelle forringelse af habitatkvalitet og den arealmæssige tilbagegang af egnede levesteder. (...)

Arten har tidligere (før 1965) været udbredt med fund fra alle 11 distrikter, bortset fra Vest- og Nordøstjylland (WJ og NEJ). Arten er i de seneste årtier blevet sjældnere og ikke genfundet på flere af dens tidligere lokaliteter, men dog samtidig nyfundet fra distrikterne Vest- og Nordøstjylland (WJ og NEJ).

Arten lever i tørre blomsterrige overdrevsområder, ruderater, lysåbne skove, skovbryn og lignende levesteder. Den samler pollen fra forskellige planter (polylektisk). Fra nabolandene er Larten rødlistevurderet næsten truet (NT) i Sverige, mens den er forsvundet (RE) i Slesvig-Holsten. Den er ikke rødlistevurderet i Mecklenburg-Vorpommern og den er ikke kendt fra Norge.

**Habitat:**

Findes i de fleste slags habitater

**Redestrategi:**

Jordboende

**Foretrukken føde:**

Kurveblomstfamilien, ærteblomstfamilien, vejbredfamilien, ranunkelfamilien

**Flyvetid:**

Hunner fra april til september/oktober, hanner fra juli

**Sommerfugle og vilde bier**

Der blev i alt observeret 11 forskellige arter af sommerfugle, hvoraf størstedelen af arterne er relativt almindelige i Danmark. Alle de registrerede arter har rødlistestatus LC. Enkelte arter er registreret via GPS, men for størstedelens vedkommende kan tilstedeværelsen ikke stedfæstes præcist.



Aurora  
Foto: RM

Der blev observeret i alt 23 forskellige arter af vilde bier, hvoraf 22 har rødlistestatus LC mens en enkelt (finpunkteret smalbi) har status NT. Hertil kommer enkelte arter, det ikke har været muligt at artsbestemme. Derudover blev der også observeret individer af honningbi, der må formodes at fouragere i parken, men holdes i stader, formentlig indenfor et par kilometer fra parken. Af de 23 arter er der 7 jordbier og 6 arter af humle. Enkelte arter er registreret via GPS, men for størstedelens vedkommende kan tilstedeværelsen ikke stedfæstes præcist.



Moshumle  
Foto: RM

De mest interessante områder i forhold til de vilde bier og sommerfugle er den nordøstlige del af parken samt den nordligste halvdel af skråningen ned mod fjorden. Begge steder forekommer relativt høj andel af blomstrende urter og vedplanter samt pletter med bar jord, der blandt andet er vigtigt for de jordboende bier.

*Generelle plejeforslag til gavn for sommerfugle og vilde bier*

- Drift af de lysåbne arealer, så hjemmehørende blomstrende urter knyttes til overdrev fremmes på bekostning af de grovere og mere næringstolerante urter og græsser.
- Bevarelse og understøttelse af hjemmehørende blomstrende vedplanter.
- Sørge for områder med blotlagt jord, hvor de jordboende bier har mulighed for at grave redegange.
- Sikre bosteder i form af krat, dødt ved med huller, hulrum etc.

## Botanik

Der blev i alt registreret 75 forskellige plantearter i Helligkorsparken, hvoraf langt de fleste har rødlistestatus LC eller NA.

En enkelt art (tæppegræs) har rødlistestatus NT.

De fleste registrerede arter er knyttet til tørt græsland – både næringsfattige overdrev og mere næringsrige arealer. Enkelte arters forekomst er registreret præcist via GPS, men for størstedelens vedkommende er forekomsten blot registreret som tilstedeværende i området eller et nærmere angivet delområde.

### Generelle plejeforslag til gavn for planter knyttet til overdrev

- Høslæt i det tidlige forår (før medio maj) og/eller sene efterår (efter september), så de blomstrende urter får mulighed for at gennemføre frøsetning.



## Svampe

Der blev registreret i alt 44 forskellige svampearter, hvoraf 43 har rødlistestatus LC, mens en enkelt (høst-jordbæger) ikke findes på rødlisten. Alle arter er registreret via GPS og kan dermed stedfæstes relativt præcist.

Ca. halvdelen af de registrerede arter gror direkte i jorden, mens resten er tilknyttet en værtsplante, primært hjemmehørende løvtræarter i varierende grader af nedbrud. Der blev også fundet flere arter af vokshatte, hvilket generelt indikerer relativt god naturkvalitet.

### Generelle plejeforslag til gavn for svampe

- Skab brandpletter i det åbne græsland, til gavn for svampe knyttet til netop denne type biotop.
- Alle former for dødt og døende ved bør efterlades til gavn for vedboende svampe. Tilføres dødt ved fra andre dele af kommunen, bør dette placeres fx på det store græsareal, så det er solbeskinnet.

Undlad tilføring af næring på arealerne.

## Pattedyr

I den hegnede fårefold på skråningen ned mod Roskilde Fjord ligger der en aktiv rævegrav, der i foråret 2019 rummede hvalpe. Ræv har rødlistestatus NT.

### Generelle plejeforslag til gavn for ræv

- Formidling af regler for hundeluftning. Arealet er et yndet sted for hundeluftere, herunder hundeejere, der ikke holder deres hund i snor.

## Rødlistevurdering

### Tæppegræs (NT):

"I forhold til Pedersen (1974) har arten holdt stand i den nordlige halvdel af Jylland og i Sydjylland, men er i øvrigt gået stærkt tilbage i AFD (Hartvig 2015). Samme trend ses i NOVANA habitatovervågningen hvor arten er gået statistisk signifikant tilbage. (...)

Tæppegræs forekommer hist og her i det meste af Danmark, hyppigst i Nordjylland. Den kan optræde som pionerplante på strandbredder, ligesom der er gjort flere nyfund af arten i vandhuller, småsøer og rørsumpe, bl.a. på Fyn. Arten er tilsyneladende i stand til at nyetablere sig på steder, hvor dens livsbetingelser bliver opfyldt."

### Ræv (NT):

"Bestandsstørrelsen er ukendt. Gennem de seneste 17 år, som svarer til 3 generationer for ræv (Pacifci m.fl. 2003), synes den nationale bestand at være i tilbagegang ifølge vildtudbyttestatistikken og Dansk Ornitologisk Forenings punktællinger. (...)

Hvalpesyge og ræveskab har reduceret regionale bestandene, men de genvinder tilsyneladende ikke størrelser før sygdomsudbruddene. Årsagerne til den generelle tilbagegang for ræv er ikke klarlagt.





## Områdebeskrivelse og plejeforslag

På baggrund af feltbesøgene er Helligkorsparken inddelt i 6 delarealer med hvert sin karakter og potentiale.

Hvert areal bliver på de følgende sider gennemgået enkeltvis med beskrivelse af den nuværende status og naturmæssige potentiale. Herefter opstilles en række forslag til pleje samt hvad man bør undgå/undlade i driften af arealet for at gavne biodiversiteten.



## Stendige

### Status

Det ca 200 m lange stendige er nord-syd-gående og domineres af mindre vedplanter som engriflet hvidtjørn og bukketorn. Under vedplanterne står en række énårige relativt næringstolerante urter og græsser. Vegetationen er på begge sider slået meget tæt op ad samt ovenpå selve diget.

De mange sprækker og hulrum i diget kan have betydning som leve- eller fødesøgningssted for smådyr, og de vestvendte soleksponerede sten skaber et særligt mikroklima, som potentielt kan huse varmeelskende arter.



### Potentiale/målsætning

Stendiget er orienteret nord-syd, og er et vigtigt strukturelt element i parken. Det skaber variation på den store åbne flade og kan fungere som levested for en række arter med specielle biotopkrav, hvis det plejes på den rigtige måde.

Den østlige side med mest læ og skygge kan på sigt huse flere laver, mosser og måske bregner.

Digets vestlige side som har den mest solbeskinnede, varme og tørre jordbund, kan give mulighed for at nøjsomme arter kan finde egnede voksesteder foran og oppe på selve diget, imellem stenene.

Mange stenboende laver og mosser har i øvrigt i dag deres vigtigste voksesteder på stendigerne som følge af at sten generelt bliver ryddet bort fra det åbne land.

### Plejeforslag

- Brændenælder luges op med rode.
- Nænsom beskæring af blomstrende vedplanter hvis overhovedet nødvendigt
- Gammelt græs bortrives i løbet af vinterhalvåret, så jordbunden og stenene blotlægges.
- Høslæt på steder med mest kraftigt græs- og urtevegetation i sommerhalvåret, for at begrænse væksten og sikre solindstrålingen på stenene.
- Hvis man undlader høslæt kan man evt. forårsafbrænde bræmmen foran stendiget hvis man samtidig skåner sårbare dele med vanding efter behov.

### UNDGÅ!

- Afbrænding med gasbrændere, da det skader kolonisering af bregner, laver, mosser og andre organismer knyttet til sten i det åbne land.



10. september 2019

Diget rensat med gasbrændere



Registrerede arter, der kan stedfæstes til stendiget:



Lægeoksetunge



Nældens takvinge  
Foto: RM

Artsgruppe	Artsnavn
Sommerfugle	Nældens Takvinge Stor kålsommerfugl
Bier	Agerhumle
Planter	Ager-snerle Ager-svinemælk Almindelig hundegræs Almindelig hønsetarm Almindelig rajgræs Almindelig rapgræs Almindelig røllike Blød hejre Bukketorn Buresnerre Draphavre Eng-gedeskæg Engriflet hvidtjørn Enårig rapgræs Febernellikero Gold hejre Grå-bynke Hvidmelet gåsefod Kløftet storkenæb Korbær Kornvalmue Kruset skræppe Lodden dueurt Lugtløs kamille Lægeoksetunge Mirabel Mælkebøtte sp Rank vejsennep Stor nælde Tusindfryd Vedbend-ærenpris Vild kørvel



23. maj 2019



## Ung træbeplantning

### Status

Nyplantet ung bevoksning med underskov. Den lille træbevoksning består primært af hjemmehørende arter, men er ikke gennemgået nærmere med henblik på registrering af flora og insektlivet.

En del af de observerede fugle er tilknyttet krat og skov, og holder muligvis til i krattet i området. Nuværende primære naturmæssige værdi består i føde til nektarsøgende insekter i foråret.

### Potentiale/målsætning

På sigt vil dette hjørne muligvis få værdi, hvis døde og døende træer får lov at henligge til naturligt henfald til gavn for organismer knyttet til dødt og døende ved i forskellige grader af nedbrydning.

### Plejeforslag

- Efterlade alle former for dødt ved til naturligt henfald. Jo større stykker jo bedre, da små stykker træ nedbrydes hurtigere end store stykker træ.
- Evt. veteranisering af enkelte træer via afbrænding op ad stammen til gavn for svampe knyttet til forkullet ved.

### UNDGÅ!

- Flisning og opskæring af grene og fældede træer.
- At fjerne træer ved tynding. Er der behov for at fjerne hele træer fra det lille område, kan disse lægges på et solbeskinnet sted, fx på det store græsareal ved siden af, til gavn for organismer knyttet til dødt, solbeskinnede ved.

Registrerede arter, der kan stedfæstes til den unge træbeplantning:

Artsgruppe	Artsnavn
Svampe	Grenet stødsvamp Sveden sodporesvamp



### Græsland med stier og spredte buske

#### Status

Tørt græsareal, der jf. kommunens plejeplan for grønne områder holdes som naturgræs med én årlig slåning. Dele af området bærer dog præg af at blive klippet væsentlig oftere. Området gennemskæres af grusstier, hvor vegetationen holdes meget kort i ca. 1 m bredde på begge sider af stierne. I den nordlige del af arealet er der plantet blomstrende buske i formklippede bede.

Størstedelen af området er relativt artsfattigt og ensartet og domineres af høje næringstolerante græsser og urter som vild kørvel, mælkebøtte, draphavre og alm. hundegræs. De tilstedeværende arter i den store græsflade er trivielle, men indikerer dog rimelig tørre forhold, og der er da også hist og her pletvise indslag med planter knyttet til overdrev som lancet vejbred, røllike, slangehoved og fløjsgræs. Der blev i området fundet op mod 200 hekseringe.

Den nordligste del af arealet består bl.a. af et gammelt jorddige, der med sin sydvendte eksponering og læforhold skaber gode betingelser for varmeelskende arter. Her findes overdrevsarter som knold-ranunkel og blåhat og en varm sydvendt syrenhæk til gavn for de nektarsøgende insekter, samt pletter med bar jord, der blandt andet er vigtigt for de jordboende bier.

Partier nærmest haverne nord for Helligkorsparken holdes som brugsplæne, muligvis klippet af havejerne på Jyllingehøj nord for parken.



Områder med særlige karakterer

- Hotspot - tørre jordbundsforhold med overdrevskaracter
- Hotspot med overdrevskaracter - gammelt jorddige, mange bier, tør jordbund



*Potentiale/målsætning*

Området indeholder stedvist interessant overdrevsflora, og med en mere målrettet pleje, vil disse arter få mulighed for at sprede sig til en større del af arealet. Driften bør derfor tilpasses dette fx med sent høslæt eller kontrolleret forårsafbrænding. Begge metoder fjerner næringsstoffer og lader de blomstrende urter gennemføre frøsætning. Kontrolleret afbrænding er herudover til gavn for varmeelskende arter og fremmer de blomstrende urter på bekostning af fx de store græsser.

Etablering af et eller flere stendiger orienteret øst-vest, kan bidrage til at fremme biodiversiteten. Naturmæssigt set vil det være positivt at blomstrende oprindeligt vildtvoksende vedplanter får lov at udvikle sig. Flere stendiger vil samtidig være med til at bryde den store græsflade op og skabe variation med nye typer biotoper på hhv. den sydlige og nordlige side af diget, samt skabe øget læ på de nærliggende græsarealer

Især i den nordlige ende ved det gamle dige er der forholdsvis gode forhold for insektlivet pga. de blotlagte jordpletter og den sydvendte eksponering af disse. Man kan med fordel blotlægge jorden på enkelte mindre områder flere steder på arealet til gavn for svampe og de insekter, der overvintrer og bygger rede i jorden.

*Plejeforslag gældende for hele arealet*

- Høslæt før medio maj eller efter medio september til gavn for de blomstrende urter knyttet til overdrev. Gerne selektivt hvor de lavest voksende og mest blomsterrige dele af arealet lades uslået, for at skabe variation i vegetationen og fremme blomstermængden.

*Plejeforslag hist og her på arealet*

- Blotlægning af jorden på enkelte mindre områder, hvor det giver mening i forhold til brugerne og den øvrige drift.
- Afbrænding af bål hist og her i den store flade til gavn for svampe knyttet til brandpletter.
- Etablering af øst-vest-gående stendige/aflang stenbunke.

**UNDGÅ!**

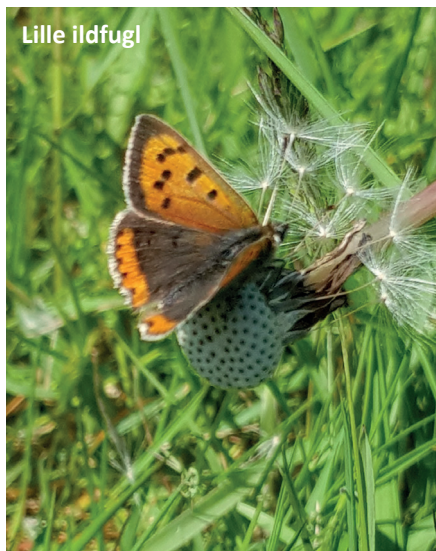
- Høslæt i perioden juni - august.
- At høste eller slå mere end 2/3 af arealet på én gang.
- At efterlade det afklippede materiale.
- Der bør stoppes for den individuelle klipning, der foregår på arealet ud for villaerne mod nord.



Redeindgang i det gamle jorddige  
Foto: RM



Registrerede arter, der kan stedfæstes til græsfladen med stier og buske:



Lille ildfugl



Knold-ranunkel  
Foto: RM

Artsgruppe	Artsnavn
Sommerfugle	Aurora Græsrandøje Lille ildfugl Nældens takvinge Skovblåfugl Tidselsommerfugl Vejrandøje
Bier	Honningbi Mørk jordhumle Stenhumle
Planter	Almindelig hundegræs Almindelig kongepen Almindelig kvik Almindelig kællingetand Almindelig rapgræs Almindelig røllike Almindelig syre Blød hejre Blåhat Draphavre Eng rapgræs Eng-gedeskæg Fløjlgræs Glat vejbred Humlesneglebælg Hvid okseøje Knold-ranunkel Kruset skræppe Lancet vejbred Lav ranunkel Mælkebøtte sp Rød kløver Rød svingel Slangehoved Syren Tusindfryd Vild kørvel
Svampe	Elledans-bruskhat Mark-champignon Plæne-huesvamp Silkeglinsende rødblad



## Græsflade med P-plads

### Status

Lavt holdt græsflade langs Nordmarksvej, der benyttes til parkering for besøgende. Arealet holdes jf. kommunens plejeplan for grønne områder som naturgræs, men bærer stærkt præg af at blive klippet oftere uden opsamling af det afklippede materiale.

Græsarealet er ikke gennemgået nærmere med henblik på registrering af arter, da det ved hver feltbesøg var nyslået. Hvis det har ligget længe uden dyrkning og tilførsel af næring er sandsynligheden for positive overraskelser ved en ændret drift relativt stor.

### Potentiale/målsætning

Lige nord for arealet (udenfor Helligkorsparken) ligger et areal, der sammen med skråningen ned mod Roskilde Fjord indeholder en relativ divers overdrevsflora. Man kunne overveje om det er nødvendigt at hele området slås så intensivt, eller om det i stedet var muligt at lade fx den nordligste eller vestligste halvdel af arealet drifte mindre intenst, så floraen i nærheden fik mulighed for at sprede sig på arealet.

### Plejekforslag

- Indskrænke P-arealet til fx kun sydlige del nær stien og drive resten af arealet som overdrev som foreslået på de andre græsarealer i parken.

### UNDGÅ!

- At efterlade det afklippede materiale.







Områder med særlige karakterer

Kalkrig jordbund

### Skråning med vedplanter

#### Status

Skråning ned mod Roskilde Fjord med græsareal med overdrevskarakter, selvsåede træer og krat af blomstrende hjemmehørende vedplanter. Enkelte steder findes blottet kalkrig jordbund. Området indeholder flere overdrevsarter som blåhat, stor knopurt og gul snerre.

En del af de observerede fugle er tilknyttet krat og skov, og holder sandsynligvis til i krattet i området.

Der er forholdsvis gode forhold for insektlivet pga. de blotlagte jordpletter og den relativt store mængde blomstrende urter og vedplanter.

Midt i bålpladsen på stranden blev den sjældne høst-jordbæger registreret. Den er knyttet til popler, der står i nærheden.

Arealet holdes jf. kommunens plejeplan for grønne områder som naturgræs, men bærer præg af at blive klippet oftere og afklippet bliver ikke samlet op. Afskåret materiale fra træer og buske bliver desuden fliset og efterladt på stedet.

#### Potentiale/målsætning

Området indeholder interessant overdrevsflora, og med en mere målrettet pleje, herunder opsamling af klippet og afskåret materiale, vil disse arter få bedre mulighed for at sprede sig til en større del af arealet.

Vedplanterne har værdi for flere artsgrupper, herunder fugle, insekter og svampe, og krattet bør derfor bevares i vid udstrækning. Er der behov for at beskære træer og buske bør afskårne grene fx lægges i en bunke i stedet for at blive fliset, så der skabes levesteder for smådyr og svampe. På enkelte mindre områder, kan jorden blotlægges til gavn for svampe og jordboende bier.

#### Plejeforslag

- Afskårne grene lægges i en bunke, hvor det ikke er til gene for brugerne.
- Høslæt før juni eller efter august til gavn for de blomstrende urter knyttet til overdrev.
- Blotlægning af jorden på enkelte mindre områder, hvor det giver mening i forhold til brugerne og den øvrige drift.

#### UNDGÅ!

- At efterlade flis og afklip på arealet.



Registrerede arter, der kan stedfæstes til skråningen med vedplanter:

Artsgruppe	Artsnavn
<b>Bier</b>	Moshumle Mørk jordhumle Havejordbi
<b>Planter</b>	Almindelig kongepen Almindelig røllike Almindelig syre Blåhat Døvnælde Engkarse Engriflet hvidtjørn Fuglekirsebær Fyr sp. Glat vejbred Gran sp. Gul snerre Humlesneglebælg Lancet vejbred Mirabel Mælkebøtte sp Poppel sp. Rød tvetand Skovfyr Stor knopurt Vild kørvel
<b>Svampe</b>	Almindelig blækhat Bovist-bruskbold Brunstænket hekseringshat Candolles mørkhat Glimmer-blækhat Gran-silkehat Grenet stødsvamp Grøngul skælhat Hjul-bruskhat Høst-jordbæger Kegle-hjulhat Kegle-vokshat Knippe-svovlhat Krukkesvamp Kæmpestøvbold Kødfarvet parasolhat Purpurlædersvamp Rank koralsvamp Rynket troldkølle Rødmende fluesvamp Rødmende pjalteporesvamp Skællet stilkporesvamp Stinkende parasolhat



## Fåregræsset overdrev på skråning

### Status

Beskyttet overdrev på relativt stejl skråning med hegnet fold, der græsses af får. I den sydlige del er der et mindre plateau, der også er en del af fårefolden. I den midterste del af arealet ligger Helligkors Kilde og en aktiv rævegrav. Der er på folden opstillet et skilt med advarsel om uvenlig vædder, og der er derfor ikke eftersøgt arter i folden ved hvert feltbesøg i parken.

Vegetationen er lav og artsrig på det sydlige plateau samt på skråningen, og rummer en del arter karakteristiske for overdrev, blandt andet mark-krageklo, mark-frytle, stor knopurt, almindelig kællingetand og knold-ranunkel. En række af de registrerede arter er énårige, hvilket vidner om en del forstyrrelser, det gælder bl.a. bakke-forglemmigej, kølle-valmue, rød tvetand, rank vejsennep og alm. markarve. I Helligkors Kilde vokser den relativt sjældne tæppegræs. På den nederste del og nedenfor skråningen langs stranden er vegetationen væsentligt højere og domineres af høje næringstolerante arter som stor nælde og vild kørvel.

Den i perioder store mængde får (80+) holder vegetationen tæt og meget kort, hvilket sammen med de anseelige mængder næring, der bliver tilført arealet via tilskudsfoeder, er stærkt uheldigt for det beskyttede overdrev på skråningen.

Den kraftige vækst af brændenælder ned mod stranden er et tydeligt tegn på uhensigtsmæssig drift med næringsberigelse og forarmelse af overdrevsfloraen til følge. En målrettet bekæmpelse med slåning og fjernelse af det afslåede materiale samt oprydning rundt om den udendørs stald, er den mest effektive måde at vende den uheldige udvikling på.

### Potentiale/målsætning

Der er et relativt stort naturmæssigt potentiale på arealet, og det kan med en mere målrettet og væsentlig mindre intensiv drift opnå højere naturkvalitet. Fårefolden græsses meget hårdt og fårene går primært efter de blomstrende urter, hvilket forskyder plantesamfundet mod færre urter og flere græsser. En væsentlig mindre intensiv græsning, evt. med køer og heste i stedet, vil give de tilstedeværende blomstrende urter bedre betingelser. Dette vil være til gavn for ikke blot planterne men også de arter, der profiterer af planternes blomstring og frøsætning, herunder insektliv, fugle og mindre pattedyr.

### Plejekforslag gældende for hele arealet

- Ekstensiv græsning af arealet svarende til omkring 100-200 kg dyr/ha (ca. 170-340 kg for hele folden). Evt heste eller køer i kortere perioder, gerne samgræsning - men arealet er lille.
- Oprensning af den udendørs stald og store mængde af næring, der er tilført via foder og afføring.
- Oprivning af brændenælder (med rod) og andre grove, næringstolerante urter.

### UNDGÅ!

- Overgræsning
- Tilførsel af næring



Områder med særlige karakterer

Ekstremt næringsberiget



Registrerede arter, der kan stedfæstes til det fåregræssede overdrev:

Artsgruppe	Artsnavn	
Planter	Agertidse	
	Almindelig fuglegræs	
	Almindelig hundegræs	
	Almindelig hønsetarm	
	Almindelig kællingetand	
	Almindelig rajgræs	
	Almindelig røllike	
	Almindelig syre	
	Bakke-forglemmigej	
	Bidende ranunkel	
	Blød hejre	
	Blød storkenæb	
	Burre sp	
	Dunet vejbred	
	Eng rapgræs	
	Femhannet hønsetarm	
	Filtbladet kongelys	
	Flerfarvet ærenpris	
	Fløjlsgræs	
	Følfod	
	Glat vejbred	
	Gold hejre	
	Gul snerre	
	Gåsepotentil	
	Horsetidse	
	Humlesneglebælg	
	Hvid kløver	
		Hyrdetaske
		Håret høgeurt
		Håret star
		Krybende potentil
		Kølle-valmue
		Lancet vejbred
Lav ranunkel		
Markarve		
Mark-frytle		
Mark-krageklo		
Muse-vikke		
Mælkebøtte sp		
Rank vejsennep		
Rød kløver		
Rød svingel		
Rød tvetand		
Stivhåret kalkkarse		
Stor knopurt		
Stor nælde		
Tusindfryd		
Tveskæget ærenpris		
Tæppegræs		
Vild kørvel		

Artsgruppe	Artsnavn
Svampe	Ager-bredblad
	Almindelig glanshat
	Almindelig munkehat
	Bleg hekseringshat
	Blygrå bovist
	Blågrøn bredblad
	Flad støvbld
	Gråhvid melhat
	Gulhvid huesvamp
	Isabella-vokshat
	Karbol-champignon
	Kyst-champignon
	Mastesvamp
	Munkehat
Papegøje-vokshat	
Voksgul vokshat	



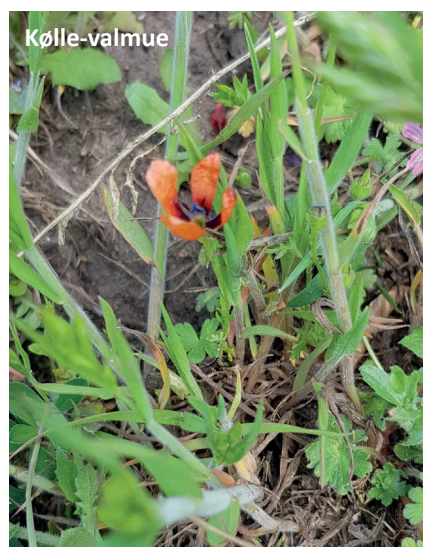
## Bilag 1

Samlede artslister for følgende artsgrupper:

- Fugle
- Sommerfugle
- Vilde bier
- Planter
- Svampe

For hver art er følgende oplysninger angivet (hvis muligt)

Dansk	Latin	RL	Dige	Skov	Græs	P-plads	Krat	Fold
Dansk navn	Videnskabeligt navn	Rødliste-status	Stendige	Ung træbe-plantning	Græsland med grusstier og spredte buske	Græsflade med P-plads	Skråning med vedplanter	Fåregræsset overdrev på skråning



## Artsliste fugle

Dansk	Latin	RL	Dige	Skov	Græs	P-plads	Krat	Fold
Allike	<i>Coloeus monedula</i>	LC						
Blishøne	<i>Fulica atra</i>	LC						
Ederfugl	<i>Somateria mollissima</i>	NT						
Engpiber	<i>Anthus pratensis</i>	LC						
Gransanger	<i>Phylloscopus collybita</i>	LC						
Grønirisk	<i>Chloris chloris</i>	NT						
Gråand	<i>Anas platyrhynchos</i>	LC						
Gråkrage	<i>Corvus cornix</i>	LC						
Gråspurv	<i>Passer domesticus</i>	LC						
Gærdesanger	<i>Sylvia curruca</i>	LC						
Gærdesmutte	<i>Troglodytes troglodytes</i>	LC						
Havesanger	<i>Sylvia borin</i>	LC						
Husskade	<i>Pica pica</i>	LC						
Hvid vipstjert	<i>Motacilla alba</i>	LC						
Jernspurv	<i>Prunella modularis</i>	LC						
Landsvale	<i>Hirundo rustica</i>	LC						
Munk	<i>Sylvia atricapilla</i>	LC						
Mursejler	<i>Apus apus</i>	NT						
Musvit	<i>Parus major</i>	LC						
Ringdue	<i>Columba palumbus</i>	LC						
Rørsanger	<i>Acrocephalus scirpaceus</i>	LC						
Råge	<i>Corvus frugilegus</i>	LC						
Sanglærke	<i>Alauda arvensis</i>	NT						
Sjagger	<i>Turdus pilaris</i>	LC						
Skovspurv	<i>Passer montanus</i>	LC						
Solsort	<i>Turdus merula</i>	LC						
Stormmåge	<i>Larus canus</i>	LC						
Strandskade	<i>Haematopus ostralegus</i>	LC						
Tornsanger	<i>Sylvia communis</i>	LC						
Tyrkerdue	<i>Streptopelia decaocto</i>	NT						



## Artsliste sommerfugle

Dansk	Latin	RL	Dige	Skov	Græs	P-plads	Krat	Fold
Aurora	<i>Anthocharis cardamines</i>	LC			x			
Græsrandøje	<i>Maniola jurtina</i>	LC			x			
Grønåret kålsommerfugl	<i>Pieris napi</i>	LC						
Metalvinge	<i>Adscita statices</i>	LC						
Lille ildfugl	<i>Lycaena phlaeas</i>	LC			x			
Lille kålsommerfugl	<i>Pieris rapae</i>	LC						
Nældens takvinge	<i>Aglais urticae</i>	LC	x		x			
Skovblåfugl	<i>Celastrina argiolus</i>	LC			x			
Stor kålsommerfugl	<i>Pieris brassicae</i>	LC	x					
Tidselsommerfugl	<i>Vanessa cardui</i>	LC			x			
Vejrandøje	<i>Lasiommata megera</i>	LC			x			

## Artsliste vilde bier

Dansk	Latin	RL	Dige	Skov	Græs	P-plads	Krat	Fold
Agerhumle	<i>Bombus pascuorum</i>	LC	x					
Bronzesmalbi	<i>Lasioglossum leucopus</i>	LC						
Finpunkteret smalbi	<i>Lasioglossum lativentre</i>	NT						
Forårsvægbi	<i>Anthophora plumipes</i>	LC						
Gulbenet jordbi	<i>Andrena chrysoseles</i>	LC						
Gulbåndet hvepsebi	<i>Nomada flava</i>	LC						
Gulbåndet jordbi	<i>Andrena flavipes</i>	LC						
Havehumle	<i>Bombus hortorum</i>	LC						
Hedesmalbi	<i>Lasioglossum villosulum</i>	LC						
Honningbi	<i>Apis mellifera</i>	NA			x			
Hushumle	<i>Bombus hypnorum</i>	LC						
Majhvepsebi	<i>Nomada marshamella</i>	LC						
Metalsmalbi	<i>Lasioglossum morio</i>	LC						
Moshumle	<i>Bombus muscorum</i>	LC					x	
Mørk jordhumle	<i>Bombus terrestris</i>	LC			x		x	
Parkhvepsebi	<i>Nomada panzeri</i>	LC						
Rød murerbi	<i>Osmia bicornis</i>	LC						
Havejordbi	<i>Andrena haemorrhoa</i>	LC					x	
Skovsmåjordbi	<i>Andrena subopaca</i>	LC						
Sortbrun jordbi	<i>Andrena nigroaenea</i>	LC						
Sortgul hvepsebi	<i>Nomada goodieniana</i>	LC						
Stenhumle	<i>Bombus lapidarius</i>	LC			x			
Tjørnejordbi	<i>Andrena scotica</i>	LC						
Æblejordbi	<i>Andrena helvola</i>	LC						



## Artsliste planter

Dansk	Latin	RL	Dige	Skov	Græs	P-plads	Krat	Fold
Ager-snerle	<i>Convolvulus arvensis</i>	LC	x					
Ager-svinemælk	<i>Sonchus arvensis</i>	LC	x					
Agertidsel	<i>Cirsium arvense</i>	LC						x
Almindelig fuglegræs	<i>Stellaria media</i>	LC						x
Almindelig hundegræs	<i>Dactylis glomerata</i>	LC	x		x			x
Almindelig hønsetarm	<i>Cerastium fontanum</i>	LC	x					x
Almindelig kongepen	<i>Hypochoeris radicata</i>	LC			x		x	
Almindelig kvik	<i>Elymus repens</i>	LC			x			
Almindelig kællingetand	<i>Lotus corniculatus</i>	LC			x			x
Almindelig rajgræs	<i>Lolium perenne</i>	LC	x					x
Almindelig rapgræs	<i>Poa trivialis</i>	LC	x		x			
Almindelig røllike	<i>Achillea millefolium</i>	LC	x		x		x	x
Almindelig syre	<i>Rumex acetosa</i>	LC			x		x	x
Bakke-forglemmigej	<i>Myosotis ramosissima</i>	LC						x
Bidende ranunkel	<i>Ranunculus acris</i>	LC						x
Blød hejre	<i>Bromus hordeaceus</i>	LC	x		x			x
Blød storkenæb	<i>Geranium molle</i>	NA						x
Blåhat	<i>Knautia arvensis</i>	LC			x		x	
Bukketorn	<i>Lycium barbarum</i>	NA	x					
Burre sp	<i>Gallium sp</i>	–						x
Burresnerre	<i>Galium aparine</i>	LC	x					
Draphavre	<i>Arrhenatherum elatius</i>	LC	x		x			
Dunet vejbred	<i>Plantago media</i>	LC						x
Døvnælde	<i>Lamium album</i>	NA					x	
Eng rapgræs	<i>Poa pratensis</i>	LC			x			x
Eng-gedeskæg	<i>Tragopogon pratensis ssp. pratensis</i>	NA	x		x			
Engkarse	<i>Cardamine pratensis</i>	LC					x	
Engriflet hvidtjørn	<i>Crataegus monogyna</i>	LC	x				x	
Enårig rapgræs	<i>Poa annua</i>	LC	x					
Febernellikerod	<i>Geum urbanum</i>	LC	x					
Femhannet hønsetarm	<i>Cerastium semidecandrum</i>	LC						x
Filtbladet kongelys	<i>Verbascum thapsus</i>	LC						x
Flerfarvet ærenpris	<i>Veronica agrestis</i>	NA						x
Fløjlsgræs	<i>Holcus lanatus</i>	LC			x			x
Fuglekirsebær	<i>Prunus avium</i>	LC					x	
Fyr sp.	<i>Pinus</i>						x	
Følfod	<i>Tussilago farfara</i>	LC						x
Glat vejbred	<i>Plantago major</i>	LC			x		x	x
Gold hejre	<i>Bromus sterilis</i>	NA	x					x
Gran sp.	<i>Picea</i>						x	
Grå-bynke	<i>Artemisia vulgaris</i>	LC	x					
Gul snerre	<i>Galium verum</i>	LC					x	x
Gåsepotentil	<i>Potentilla anserina</i>	LC						x





## Artsliste planter

Dansk	Latin	RL	Dige	Skov	Græs	P-plads	Krat	Fold
Horsetidse	Cirsium vulgare	LC						x
Humlesneglebælg	Medicago lupulina	LC			x		x	x
Hvid kløver	Trifolium repens	LC						x
Hvid okseøj	Leucanthemum vulgare	LC			x			
Hvidmelet gåsefod	Chenopodium album	NA	x					
Hyrdetaske	Capsella bursa-pastoris	LC						x
Håret høgeurt	Hieracium pilosella	LC						x
Håret star	Carex hirta	LC						x
Kløftet storkenæb	Geranium dissectum	NA	x					
Knold-ranunkel	Ranunculus bulbosus	LC			x			
Korbær	Rubus caesius	LC	x					
Kornvalmue	Papaver rhoeas	NA	x					
Kruset skræppe	Rumex crispus	LC	x		x			
Krybende potentil	Potentilla reptans	LC						x
Kølle-valmue	Papaver argemone	NA						x
Lancet vejbred	Plantago lanceolata	LC			x		x	x
Lav ranunkel	Ranunculus repens	LC			x			x
Lodden dueurt	Epilobium hirsutum	LC	x					
Lugtløs kamille	Tripleurospermum perforatum	LC	x					
Lægeoksetunge	Anchusa officinalis	NA	x					
Markarve	Arenaria serpyllifolia	LC						x
Mark-frytle	Luzula campestris	LC						x
Mark-krageklo	Ononis repens	LC						x
Mirabel	Prunus cerasifera	NA	x				x	
Muse-vikke	Vicia cracca	LC						x
Mælkebøtte sp	Taraxacum sp	_	x		x		x	x
Poppel sp.	Populus						x	
Rank vejsennep	Sisymbrium officinale	LC	x					x
Rød kløver	Trifolium pratense	LC			x			x
Rød svingel	Festuca rubra	LC			x			x
Rød tvetand	Lamium purpureum	NA					x	x
Skovfyr	Pinus sylvestris	LC					x	
Slangehoved	Echium vulgare	NA			x			
Smalbladet vikke	Vicia sativa ssp. nigra	LC						
Stivhåret kalkkarse	rabis hirsuta	LC						x
Stor knøpurt	Centaurea scabiosa	LC					x	x
Stor nælde	Urtica dioica	LC	x					x
Syren	Syringa vulgaris	NA			x			
Tusindfryd	Bellis perennis	LC	x		x			x
Tveskæget ærenpris	Veronica chamaedrys	LC						x
Tæppegræs	Catabrosa aquatica	NT						x
Vedbend-ærenpris	Veronica hederifolia	LC	x					
Vild kørvel	Anthriscus sylvestris	LC	x		x		x	x



## Artsliste svampe

Dansk	Latin	Substrat	Vært	RL	Dige	Skov	Græs	P-plads	Krat	Fold
Ager-bredblad	<i>Stropharia coronilla</i>	jord eller humus		LC						x
Almindelig blækhat	<i>Coprinopsis atramentaria</i>	dødt ved (inklusive bark)	syren ( <i>Syringa vulgaris</i> )	LC					x	
Almindelig glanshat	<i>Panaeolus papilionaceus</i>	ekskrementer		LC						x
Almindelig munkehat	<i>Melanoleuca polioleuca</i>	jord eller humus		LC						x
Bleg hekseringshat	<i>Lepista saeva</i>	jord eller humus		LC						x
Blygrå bovist	<i>Bovista plumbea</i>	jord eller humus		LC						x
Blågrøn bredblad	<i>Stropharia cyanea</i>	dødt ved (inklusive bark)	løvtræ (løvtræ)	LC						x
Bovist-bruskbold	<i>Scleroderma bovista</i>	dødt ved (inklusive bark)	poppel ( <i>Populus</i> ), syren ( <i>Syringa vulgaris</i> )	LC					x	
Brunstænket hekseringshat	<i>Paralepista flaccida</i>	løv- eller nåleledække, løse blade og nåle		LC					x	
Candolles mørkhat	<i>Psathyrella candolleana</i>	træ- og barkflis	poppel ( <i>Populus</i> )	LC					x	
Elledans-bruskhat	<i>Marasmius oreades</i>	jord eller humus		LC			x			
Flad støvbald	<i>Lycoperdon pratense</i>	jord eller humus		LC						x
Glimmer-blækhat	<i>Coprinellus micaceus</i>	dødt ved (inklusive bark)	poppel ( <i>Populus</i> )	LC					x	
Gran-silkehat	<i>Leucoagaricus nymphaeum</i>	løv- eller nåleledække, løse blade og nåle	gran ( <i>Picea</i> )	LC					x	
Grenet stødsvamp	<i>Xylaria hypoxylon</i>	dødt ved (inklusive bark)	løvtræ (løvtræ)	LC		x			x	
Grøngul skælhat	<i>Pholiota gummosa</i>	træ- og barkflis		LC					x	
Gråhvid melhat	<i>Clitopilus prunulus</i>	jord eller humus		LC						x
Gulhvid huesvamp	<i>Atheniella flavoalba</i>	jord eller humus		LC						x
Hjul-bruskhat	<i>Marasmius rotula</i>	dødt ved (inklusive bark)	løvtræ (løvtræ)	LC					x	
Høst-jordbæger	<i>Geopora foliacea</i>	brandplet	poppel ( <i>Populus</i> )	–					x	
Isabella-vokshat	<i>Cuphophyllus ochraceopalidus</i>	jord eller humus		LC						x
Karbol-champignon	<i>Agaricus xanthodermus</i>	jord eller humus		LC						x
Kegle-hjulhat	<i>Parasola conopilus</i>	træ- og barkflis	løvtræ (løvtræ)	LC					x	



## Artsliste svampe

Dansk	Latin	Substrat	Vært	RL	Dige	Skov	Græs	P-plads	Krat	Fold
Kegle-vokshat	<i>Hygrocybe conica</i> var. <i>conica</i>	jord eller humus		LC					x	
Knippe-svovlhat	<i>Hypholoma fasciculare</i>	dødt ved (inklusive bark)	løvtræ (løvtræ)	LC					x	
Krukkesvamp	<i>Crucibulum crucibuliforme</i>	træ- og barkflis		LC					x	
Kyst-champignon	<i>Agaricus litoralis</i>	jord eller humus		LC						x
Kæmpestøvbold	<i>Langermannia gigantea</i>	jord eller humus		LC					x	
Kødfarvet parasolhat	<i>Lepiota subincarnata</i>	jord eller humus		LC					x	
Mark-champignon	<i>Agaricus campestris</i>	jord eller humus		LC			x			
Mastesvamp	<i>Physisporinus vitreus</i>	dødt ved (inklusive bark)	løvtræ (løvtræ)	LC						x
Munkehat	<i>Melanoleuca</i>	jord eller humus		LC						x
Papegøje-vokshat	<i>Gliophorus psittacinus</i>	jord eller humus		LC						x
Plænehuesvamp	<i>Mycena aetites</i>	jord eller humus		LC			x			
Purpurlædersvamp	<i>Chondrostereum purpureum</i>	træ- og barkflis	løvtræ (løvtræ)	LC					x	
Rank koralsvamp	<i>Ramaria stricta</i>	træ- og barkflis		LC					x	
Rynket troldkølle	<i>Clavulina rugosa</i>	jord eller humus	fyr (Pinus)	LC					x	
Rødmende fluesvamp	<i>Amanita rubescens</i>	jord eller humus	skov-fyr (Pinus sylvestris)	LC					x	
Rødmende pjalteporesvamp	<i>Abortiporus biennis</i>	jord eller humus		LC					x	
Silkeglinsende rødblad	<i>Entoloma sericeum</i>	jord eller humus		LC			x			
Skællet stilkporesvamp	<i>Cerioporus squamosus</i>	dødt ved (inklusive bark)	poppel (Populus)	LC					x	
Stinkende parasolhat	<i>Lepiota cristata</i>	brandplet		LC					x	
Sveden sodporesvamp	<i>Bjerkandera adusta</i>	dødt ved (inklusive bark)	løvtræ (løvtræ)	LC		x				
Voksgul vokshat	<i>Hygrocybe ceracea</i>	jord eller humus		LC						x

