

# Granly

## Naturregistreringer og plejeforslag 2019



Notat til: Roskilde Kommune

Udarbejdet af: Laura E. Beck  
Februar 2020

<b>Indhold</b>	
<b>Indledning</b>	<b>3</b>
<b>Historik</b>	<b>3</b>
<b>Nuværende forhold</b>	<b>4</b>
<b>Naturregistreringer</b>	<b>5</b>
Fugle	
Dagsommerfugle	
Botanik	
Svampe	
Pattedyr	
<b>Områdebeskrivelse og plejeforslag</b>	<b>9</b>
<b>Bilag</b>	<b>17</b>

#### **Kolofon**

Titel: Granly - naturregistreringer og plejeforslag 2019. Vers. 1

Forfatter: Laura E. Beck

Udgivelsesår: 2020

Rekvirent: Roskilde Kommune

Layout: Laura E. Beck

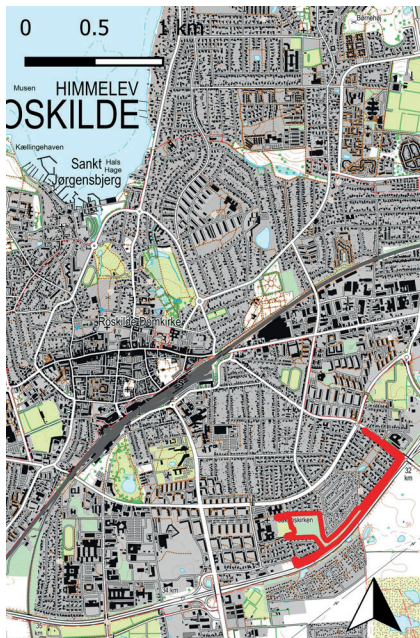
Fotos: Natur360, Rikke Milbak (RM) eller Rasmus Riis-Hansen (RHH)

*Alle fotos er taget i Granly i perioden april-oktober 2019*

Kort og grafik: Laura E. Beck

*Kort indeholder data fra Geodatastyrelsen, orto\_foraar og topo\_skaermkort, WMS-tjeneste*

Forside: Skovsti i Granly. Skovrandøje (RM)



## Indledning

Granly er et bynært grønt område beliggende i den sydøstlige del af Roskilde by.

I foråret 2019 blev der udarbejdet et notat, der vurderede arealets naturværdi og -potentiale baseret på eksisterende og offentligt tilgængeligt materiale i form af historiske kort og ortofotos samt artsfund fra offentligt tilgængelige databaser.

På baggrund af dette notat er der i perioden april til oktober 2019 blevet registreret planter, fugle, dagsommerfugle og svampe i parken.

## Historik

Granlys udvikling over tid er vurderet ud fra historiske kort og luftfoto.

Følgende kort er benyttet i vurderingen (udgivelsesår i parentes):

- Kort over Københavns Amt (1825)
- Høje målebordsblade (1842-1899)
- Lave målebordsblade (1901-1971)
- DTK/4cm (1953-1976)
- DTK/4cm (1980-2001)
- DTK/kort25 (aktuelt)

Luftfotos fra følgende årstal er tilgået:

- 1945, 1954, 1960, 1967, 1973, 1974, 1977, 1988, 1992, 1995, 1999, 2002, 2004, 2006, 2008, 2010, 2012, 2014, 2016 og 2018.

Granly anlægges i løbet af første halvdel af 1900-tallet som en gran-remise i det åbne land. I slutningen af 1950'erne anlægges Holbæk-motorvejen syd for Granly og i forbindelse hermed plantes de sydligste ca. 400 m af løvtræsbæltet langs motorvejen. I samme periode anlægges kolonihaver øst for Granly.

I løbet af 1960'erne plantes de resterende ca. 650 m langs hhv. motorvejen og Vindingevej, og Granly omkranses af bebyggelse som følge af byudvikling. Det sydvestlige hjørne af Granly ryddes, og der opstår en lysning, som med varierende afgrænsning er bevaret til i dag.



Granly - Ortofoto 1945  
Kortet indeholder data fra [webkort.roskilde.dk](http://webkort.roskilde.dk)



Granly - Ortofoto 1967  
Kortet indeholder data fra [webkort.roskilde.dk](http://webkort.roskilde.dk)



## Nuværende forhold

Det undersøgte, markerede område er 8,8 ha. og består primært af mellemaldrende, blandet skov med dominans af løvtræ beliggende i byområde.

Parken omfatter en firkant ("Remise") på ca. 4,5 ha med en mindre lysning samt et 20-50 m bredt løvtræsbælte langs Holbæk-motorvejen. Det relativt brogede skov-areal med variation i arter, tæthed samt bevoksningens alder (knap 100 år for de ældste træer) rummer et vist potentiale for organismer knyttet til skov.



### Omgivelser

Granly ligger omgivet af bymæssig bebyggelse og kolonihaver mod nord, øst og sydvest. Stik vest ligger boldbaner og mod syd/sydøst ligger Holbæk-motorvejen.

### Forbindelse til grønne arealer

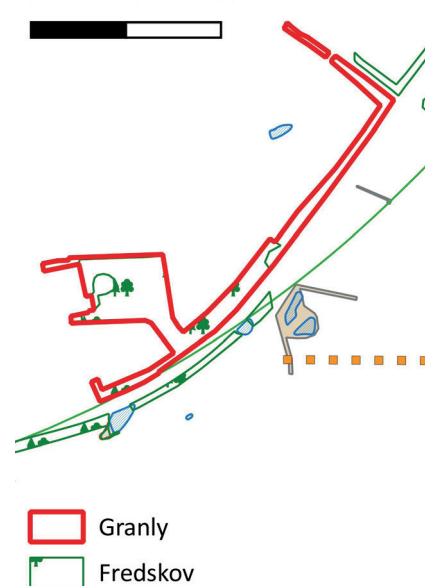
Ingen udover villahaver og kolonihaver.

### Lovmæssige bindinger (ikke udtømmende liste)

- Fredskov

### Lovmæssige bindinger

0 250 500 m



## Naturregistreringer

Feltbesøg i Granly	
Dato	Artsgruppe
29/4	Sommerfugle
14/5	Botanik
15/5	Fugle
24/5	Sommerfugle
28/5	Fugle
14/6	Fugle
24/6	Fugle
03/7	Sommerfugle
17/7	Fugle
16/8	Botanik
09/10	Svampe
23/10	Svampe

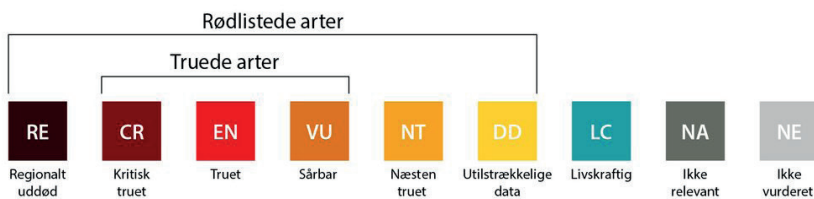
Granly har været besøgt 12 gange i perioden april-oktober 2019, hvor artsgrupperne planter, fugle, dagsommerfugle og svampe i parken er blevet registreret. Andre insekter og pattedyr er registreret i det omfang de er set, men er ikke eftersøgt aktivt.

I dette kapitel bliver registreringerne indenfor de enkelte artsgrupper gennemgået hver for sig. Der er fokus på antal arter og fælleskarakteristika, altså hvad de arter, der er på stedet, trives med.

I bilag 1 findes de samlede artslistes for hver artsgruppe med følgende oplysninger for hver art:

- dansk navn
- videnskabeligt navn
- status på den danske Rødliste
- hvor på arealet arten er fundet, hvis denne oplysning er tilgængelig

”Den danske Rødliste 2019” blev offentliggjort 16. januar 2020. Rødlisten er en samlet oversigt over ca. 13.300 danske arter, og rummer bl.a. information om, hvor truede alle disse arter er. Hver art er – gennem en standardiseret proces udviklet af International Union for Conservation of Nature – henført til en kategori, som afspejler artens status i den danske natur.



### Opsummering på naturregistreringer i Granly

Granly er et lille bynært skovområde, der - arealets størrelse taget i betragtning - rummer relativt stor variation. Skoven er blandet løvskov med islæt af nåletræer, og rummer en del dødt ved i forskellige grader af nedbrud. En stor del af arealet har udpræget skovbrynskarakter med stort lysindfald og forskelligartet underskov og krat. Skoven rummer også en mindre lysning.

De fleste arter fundet i parken er relativt almindelige, men der er dog også fundet enkelte mindre almindelige arter indenfor artsgrupperne fugle, planter og svampe, se nærmere under gennemgangen af disse artsgrupper.



16. august 2019



## Fugle

Der blev registreret i alt 17 forskellige fuglearter i parken. Der er ikke skelnet mellem ynglende, rastende og fouragerende fugle i undersøgelsen, men blot angivet tilstedeværelse af arten i parken. Fuglelivet er undersøgt ved hjælp af punkttællinger, der er en standardiseret metode, hvor fuglene optælles fra et på forhånd fastlagt antal punkter. Fra hvert punkt tælles alle sete og hørte fugle i præcis 5 minutter. Som hovedregel opdages og tælles fuglene uden brug af kikkert, men kikkert bruges til sikker bestemmelse af alle sete fugle.

Metoden tilvejebringer kvalitative informationer om de arter, der forekommer. Den enkelte arts adfærd er bestemmende for, hvor nemt den registreres, hvorfor der kun fås et relativt indblik i antallet af den enkelte art. Punkttællingsmetoden kan ikke bruges til at udregne bestandstætheder, ligesom de registrerede arter ikke kan stedfæstes præcist. Da punkttællinger blandt andet er baseret på at registrere fuglenes sang eller kald, er menneskeskabte forstyrrelser og lyde – og frem for alt trafikstøj - en udfordring i bynære områder som Granly.

De fleste registrerede arter er almindelige og udbredte danske ynglefugle og størstedelen har rødlistestatus LC. En enkelt art (grønirisk) er dog vurderet som NT, mens en anden art (spætmejsje) har begrænset udbredelse i Danmark.

Alle de observerede fuglearter er tilknyttet krat og skov, og holder sandsynligvis til i selve Granly, der både rummer tæt krat, døde træer og højstammede bevoksninger med og uden underskov. Et artsantal på 17 kan forekomme relativt artsfattigt i et område som Granly, der både rummer variation i udformningen af levesteder og et relativt bredt fødeudbud. Den massive støj fra den nærliggende motorvej samt den store rekreative udnyttelse af parken, herunder hundeejere, der ikke holder deres hund i snor, kan have haft indflydelse på mængden af fugle registreret vis punkttællingsmetoden. Det kan dog ikke udelukkes, at støjen og forstyrrelserne også medfører, at der reelt er færre fugle i området, end der potentielt kunne være.

### Generelle plejeforslag til gavn for fuglene:

- Efterlade døde og døende træer, til gavn for vedboende insekter og de fugle, der lever heraf.
- Efterlade dødt ved i større dimensioner/opsætte fuglekasser til gavn for hulrugende fugle.
- Opretholde områder med krat.
- Understøtte variationen i vedplanter, så der fortsat er tilgængelig føde i form af bær, frø og kerner.



Almindelig hæg er en god kilde til føde for mange fugle



Fuglerede i krat



## Rødlistevurdering

### Grønirisk (NT):

Arten er som ynglefugl i Danmark reduceret med over 25 % på 10 år, antagelig som følge af sygdommen Gul Knop, der vurderes at være reversibel og klarlagt. Tilbagegangen er fremtidig og forventes/formodes at pågå i løbet af de næste 10 år eller 3 generationer.

## Rødlistevurdering

### Rødgran (RE):

"Rød-gran er indført og plantet i Danmark. Pollen er fundet løbende i de sidste 5.500 års danske aflejringer, men som regel så lidt, at det tolkes som fjerntransport (Hartvig 2015). (...) Arten er uddød som naturligt forekommende træ i Danmark (Hartvig 2015)."

### Taks (EN):

"Taks er en hjemmehørende arkæofyt. Den dyrkes i haver, parker, kirkegårde, hegn mm. og spreder sig villigt herfra i naturen (...) Den i 1933 fredede bestand i Munkebjerg Skov anses for at være den eneste naturlige, tilbageværende bestand, hvorfor det alene er denne bestand, der indgår i rødlistevurderingen. Taks forekommer naturligt på én lokalitet i Danmark. Bestanden er fredet og størrelse øges langsomt."

## Dagsommerfugle

Der blev i alt observeret 7 forskellige arter af dagsommerfugle, hvoraf alle arterne er relativt almindelige i Danmark. Alle de registrerede arter har rødlistestatus LC. Enkelte arter er registreret via GPS, men for størstedelens vedkommende kan tilstedeværelsen ikke stedfæstes præcist.

Vilde bier blev ikke eftersøgt systematisk, men noteret hvis de blev set. Der blev registreret 3 arter af humlebier og en enkelt jordbi – alle med rødlistestatus LC.

De mest interessante områder i forhold til sommerfuglene er de lysåbne områder med relativt høj andel af blomstrende urter og vedplanter, dvs. den lille lysning og stiforløbet langs med motorvejen.

### Generelle plejeforslag til gavn for dagsommerfugle:

- Sikring af de mere lysåbne partier til gavn for de hjemmehørende blomstrende urter.
- Bevaring og understøttelse af hjemmehørende blomstrende vedplanter.



Grønåret kålsommerfugl  
Foto: RM

## Botanik

Der blev i alt registreret 122 forskellige plantearter i Granly, hvoraf langt de fleste har rødlistestatus LC eller NA. At der forekommer to relativt almindelige arter med rødlistestatus RE (rødgran) og EN (taks) skyldes, at de pågældende arters rødlistestatus er vurderet ud fra arternes oprindelige danske bestande og ikke deres forekomst i Danmark generelt.

De fleste arter er knyttet til skov og lysninger med fugtig, næringsrig bund, og flere af arterne (almindelig guldnælde, dansk arum, dunet gedebled, gul anemone, hulrodet lærkespore og kristtorn) er botaniske gammelskove-indikatorer. Der forekommer dog også en hel del forvildede haveplanter, formentlig fra de omkringliggende haver, og nogle af ovennævnte indikatorarter kunne stamme herfra.

Enkelte arters forekomst er registreret præcist via GPS, men for størstedelens vedkommende er forekomsten blot registreret som tilstedeværende i Granly. Artslisten er efterfølgende forsøgt delt op i underområder, men denne opdeling er ikke udtømmende.

### Generelle plejeforslag til gavn for urtelaget i Granly:

- Ingen maskinkørsel i skovbunden af hensyn til urtelaget/forårsfloraen
- Sikre lysindfald til lysningen



Stor nælde er en vigtig værtsplante for flere arter  
Foto: RM



## Svampe

Der blev registreret i alt 56 forskellige svampearter, hvoraf 53 har rødlistestatus LC, mens en enkelt art (okkerblad) har rødlistestatus NT. Tre arter (kristtorn-lågske, stor sejske og *Inocybe fuscidula* var. *bisporigera*) findes ikke på rødlisten. Alle arter er registreret via GPS og kan dermed stedfæstes relativt præcist.

15 af de registrerede arter gror direkte i jorden, mens resten er tilknyttet en værtsplante, primært hjemmehørende løvtræarter i varierende grader af nedbrud.

### Generelle plejeforslag til gavn for svampe:

- Alle former for dødt og døende ved – gerne både stående og liggende – bør efterlades til gavn for de vedboende svampe.
- Sørge for at en del af det døde ved er solbeskinnet ved evt. at lysne hist og her.

## Pattedyr

Pattedyr blev ikke eftersøgt aktivt, men der blev registreret pindsvin, eger og muldvarp i Granly, alle har rødlistestatus LC.

### Generelle plejeforslag til gavn for pattedyr

- Formidling af regler for hundeluftning. Arealet er et yndet sted for hundeluftere, herunder hundeejere, der ikke holder deres hund i snor. Der er en vis risiko for at løse hunde kan opsnuse og fange/skade mindre pattedyr.



## Rødlistevurdering

### Okkerblad (NT):

*"Der er to recente lokaliteter med flere fund og en næsten recent plus en håndfuld historiske fund. Arten har det med at sætte frugtleger i vintermånederne og grundet en ret dårlig inventeringsindsats på denne årstid sættes mørkefaktoren til 5. Arten er meget spektakulær og let at bestemme."*

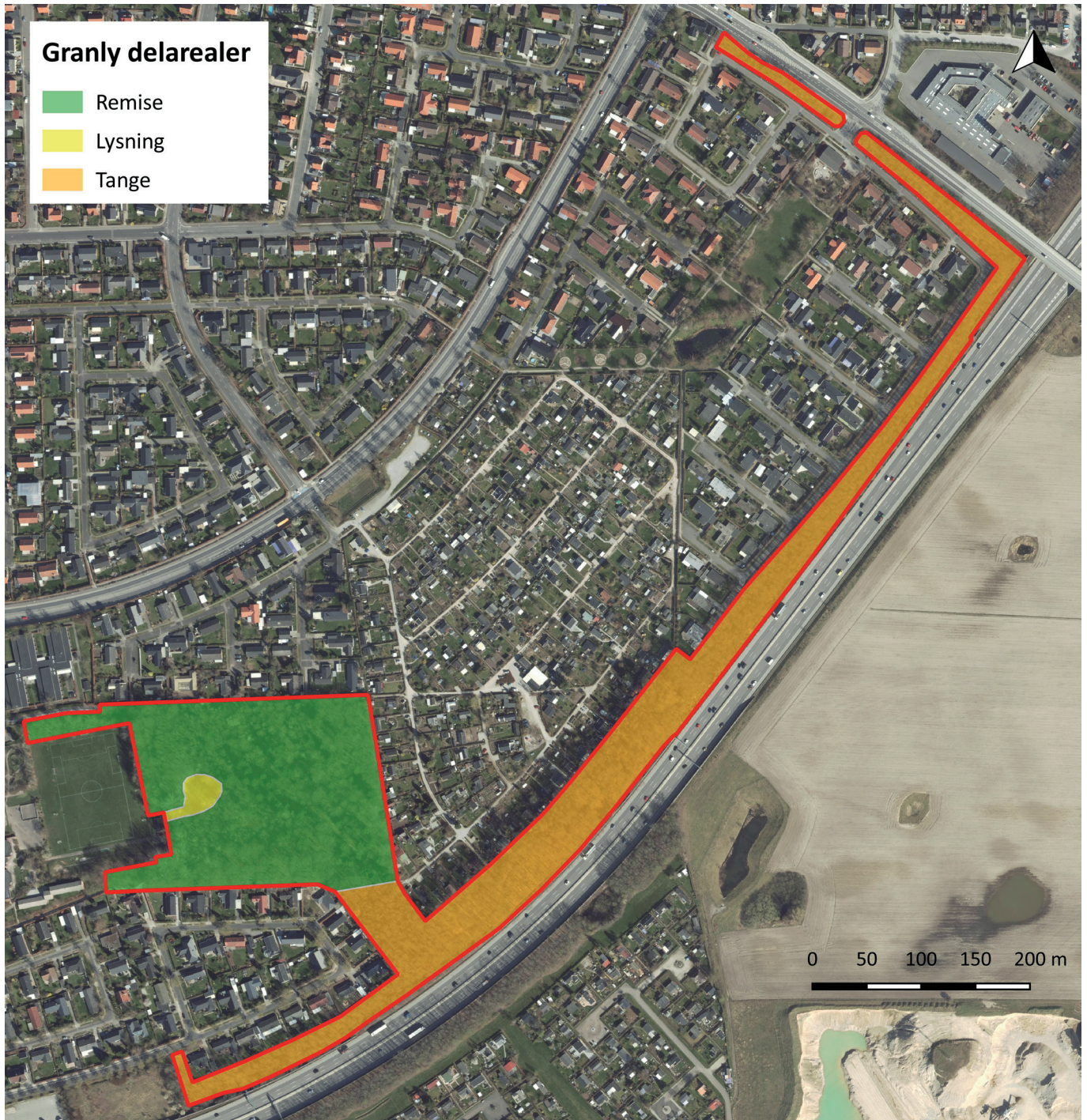




## Områdebeskrivelse og plejeforslag

På baggrund af feltbesøgene er Granly inddelt i 3 delarealer med hvert sin karakter og potentiale.

Hvert areal bliver på de følgende sider gennemgået enkeltvis med beskrivelse af den nuværende status og naturmæssige potentiale. Herefter opstilles en række forslag til pleje samt hvad man bør undgå/undlade i driften af arealet for at gavne biodiversiteten.



## Remise med varieret skov

### Status

Remisen er en mindre skovbevoksning bestående af løvtræer (primært bøg, birk, poppel og ær) med islæt af nåletræer (rødgran, skovfyr og douglasgran). Overskoven er præget af relativt stor variation både med hensyn til arter og alder. Underskoven er også forholdsvis varieret med mange arter af både hjemmehørende og indførte arter og vekslen mellem tæt krat og mere åbne arealer mellem stammerne. Her findes også en del dødt ved – både stående og liggende – i forskellige grader af nedbrud. Skoven bærer ikke præg af traditionel skovdyrkning eller anden form for lignende udnyttelse, men en del træer er fældet og skåret op og enten efterladt på skovbunden i mindre stykker eller lagt i stakke.



Skov-viol



Rosa huesvamp  
Foto: RHH

Skoven er forholdsvis mørk og fremstår en del steder uden bundvegetation, men rummer hist og her en fin forårsflora, herunder både hjemmehørende arter som hvid og gul anemone, men også en del forvildede haveplanter som erantis, vintergæk og krokus.



14. maj 2019





Fældede træer opskåret og lagt i stak

Granlys placering mellem villaer og kolonihaver og med Østervangsskolen lige rundt om hjørnet, har stor betydning for hvordan området bliver brugt. I dagtimerne bliver området bl.a. brugt af skolens elever og mange lokale benytter områdets stisystem til at gåture og hundeluftning – med og uden hund i snor. Uden for skoletid og i weekender bliver området også brugt til bl.a. rollespil og forskellige former for orienteringsløb - sidstnævnte aktiviteter foregår i vid udstrækning uden for stisystemet. Området bærer stærkt præg af den rekreative udnyttelse, og skovbunden fremstår en del steder meget slidt og uden nogen form for plantevækst.

Omgivelserne har, udover brugernes slid, også en vis påvirkning i form af støj fra den nærliggende motorvej og deponering af haveaffald på knap så befærdede steder.

*Potentiale/målsætning*

Skovstykkets areal taget i betragtning er der relativt stor variation i træernes alder, art og sundhed og dermed gode leveforhold for organismer knyttet til dødt og døende ved, og underskoven giver gode forhold for fugle i form af redeskjul og fødeudbud. Udover de vednedbrydende svampe er mange insektarter i løbet af deres livscyklus knyttet til dødt ved, og her er diameteren, mængden og nedbrydningsgraden vigtige for artsrigdommen og -sammensætningen. Både svampe og insekter er tilpasset forskellige nedbrydningsstadier, og en konstant tilstedeværelse af dødt ved i forskellige grader af nedbrud er derfor afgørende for at kunne opretholde levedygtige bestande af disse.

Efterlades døde træer i deres helhed fremfor at blive skåret op, forlænges deres "levetid" som dødt ved, da store stykker træ nedbrydes langsommere end mindre stykker træ. Med øget tilgængelighed og konstant mængde af nedbrudt ved, vil skoven på sigt kunne komme til at rumme fx nogle af de billearter, der har brug for større mængder dødt ved over længere perioder.

*Plejeforslag*

- Døde/døende træer efterlades i videst muligt omfang til naturligt henfald og død. Er det nødvendigt at fælde træet af hensyn til sikkerheden, bør det i vid udstrækning efterlades i sin helhed til gavn for organismer knyttet til dødt og døende ved.

**UNDGÅ!**

- Fældning og opskæring af døde og døende træer.
- At efterlade evt. flis i skovbunden.
- Maskinkørsel i skovbunden af hensyn til urter og svampe.



5. februar 2020  
Stående død birk



Granly bliver flittigt brugt af bl.a. rollespillere



## Registrerede arter, der kan stedfæstes til remisen:

Artsgruppe	Artsnavn
Planter	Almindelig fuglegræs
	Almindelig guldnælde
	Almindelig guldregn
	Almindelig guldstjerne
	Almindelig hvidtjørn
	Almindelig hyld
	Almindelig hæg
	Almindelig mahonie
	Almindelig røn
	Almindelig torskemund
	Almindelig vorterod
	Ask
	Avnbøg
	Brombær
	Burresnerre
	Bøg
	Dorthealilje
	Douglasgran
	Dunbirk
	Erantis
	Febernellikero
	Fuglekirsebær
	Glansbladet hæg
	Gråpoppel
	Gul anemone
	Hassel
	Have-ribs
	Hestekastanie
	Hulrodet lærkespore
	Hvid anemone
	Hvid snebær
	Klokkeskilla
	Kristtorn
	Liguster
	Løgkarse
	Mirabel
	Navr
	Ramsløg
	Rødel
	Rødgran
	Skarntydegran
	Skovelm
	Skovfyr
	Skovviol
	Skvalderkål
	Småbladet lind
	Småblomstret balsamin
	Spansk skilla
	Spidsløn
	Stilk-eg
	Stor nælde
	Taks
	Tofrøet vikke
Tørst	
Vedbend	
Vedbend ærenpris	
Vild kørvel	
Vintergæk	

Artsgruppe	Artsnavn
Planter	Ægte kastanie
	Ær
Svampe	Almindelig gulskive
	Almindelig rabarberhat
	Almindelig rodfordærver
	Bestøvlet fladhat
	Bleg trævlhat
	Blod-skorpeporesvamp
	Blomme-ildporesvamp
	Blødende huesvamp
	Bredsået blækhat
	Brunstænket hekseringshat
	Ege-labyrintsvamp
	Flad lakporesvamp
	Glimmer-blækhat
	Grenet stødsvamp
	Grøn fluesvamp
	Gulplettet ridderhat
	Håret lædersvamp
	Almindelig judasøre
	Kegle-mørkhat
	Keglestokket fladhat
	Kliddet epaulehat
	Knippe-fladhat
	Knippe-svovlhat
	Kristtorn-lågskive
	Krystal-støvbold
	Kæmpeporesvamp
	Kølle-stødsvamp
	Liden guldgaffel
	Lille gift-skørhat
	Løv-fladhat
	Okkerblad
Puklet læderporesvamp	
Ranbæltet hovporesvamp	
Rank rødblad	
Rosa huesvamp	
Rød ametysthat	
Rød ametysthat	
Sodfarvet skærmhat	
Sveden sodporesvamp	
Tøndersvamp	
Vår-fnugfod	
Inocybe fuscidula var. bisporigera	
Bier	Stenhumle
	Mørk jordhumle
Pattedyr	Pindsvin
	Muldvarp
	Egern





### Lysning

#### Status

Lille græs-dækket lysning med kunstigt skabt bakke. Lysningen er uden skovbryn men omkranset af forholdsvis høje træer, og fremstår derfor temmelig skyggefuld i bunden, om end den lille bakkes sydvendte skråning får en del sol.

Lysningen er relativt fugtig og næringsrig, og bakken er domineret af grove næringstolerante urter som stor nælde, butbladet skræppe og mælkebøtte. Lysningen bærer præg af at blive brugt flittigt, og der er flere stier op og ned ad bakken som følge af slid.

De fleste sommerfugle registreret i Granly blev set i lysningen, der byder på gode værtsplanter som løgkarse og stor nælde og desuden vigtige forhold som læ og sol.



#### Potentiale/målsætning

Lysningen understøtter de sommerfugle, der findes i området og som i vid udstrækningen er knyttet til enge og lysninger i skov. En mindre brat overgang fra lysning til skovbevoksning især mod syd ville øge lysindfaldet til gavn for de blomstrende urter. Med mere lys og varme og bedre vækstbetingelser for de blomstrende urter vil lysningen på sigt kunne komme til at rumme både flere individer og arter af sommerfugle.

#### Plejekforslag

- Fældning af enkelte af de større træer i sydkanten af lysningen for at øge lysindfaldet. Træerne efterlades i deres helhed til naturligt henfald fx langs den nordvestlige kant nedenfor bakken, så de ligger solbeskin-nede og kan benyttes til at klatre på.
- Evt. slåning i vinterhalvåret for at hindre opvækst af vedplanter.

#### UNDGÅ!

- At efterlade evt. afklip fra slåning af lysningen.

#### Registrerede arter, der kan stedfæstes til lysningen:

Artsgruppe	Artsnavn
Sommerfugle	Det hvide C Græsrandøje Grønåret kålsommerfugl Tidselsommerfugl
Bier	Mørk jordhumle Stenhumle
Planter	Butbladet skræppe Glat vejbred Løgkarse Mælkebøtte sp Rød tvetand Stor nælde



## Tange langs motorvejen

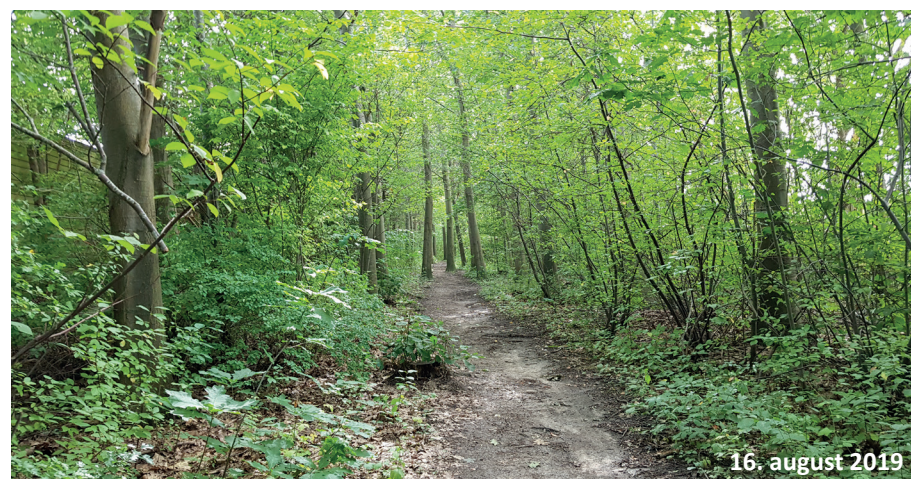
### Status

Tangen består af et 20-50 m bredt bælte af primært løvtræer med under-skov langs Holbæk-motorvejen. Langs hele den sydlige side af arealet er et flere meter højt massivt hegn som afskærmning mod motorvejen, mens den mod nord grænser op til hhv. kolonihaver og villavejen Ensianvej.



Tangen har nærmest karakter af et langt skovbryn, og rummer da også udover højstammede træer en lang række blomstrende arter man typisk finder i levende hegn og skovbryn som hyld, almindelig og engriflet tjørn, almindelig hæg og slåen.

Der er relativt højt lysindfald på hele arealet, hvilket giver gode vækstbetingelser for den blomstrende bundvegetation, herunder arter knyttet til skov som skovmærke og skovsyre. Den del, der ligger ud til Ensianvej, rummer desuden en lysåben vejkant med arter som høst-borst, prikbladet perikon, muse-vikke og lancet-vejbred, der er knyttet til mere lysåbne naturtyper.





Den betragtelige mængde efterlændskaber fra hundeluftning giver gode betingelser for organismer knyttet til gødning, her billen skovskarnbasse.

Der forløber en sti i hele tangens længde, der forbinder området vest for Granly med Vindingevej, og den er flittigt brugt både som rekreativ sti til gåture og hundeluftning – med og uden hund i snor – og som transportkorridor af cyklister.



Nærheden til forskellige typer af private haver sætter desuden sit præg i form af henkastet haveaffald. Enkelte steder er haverne nærmest ”kravlet ud” i det offentlige areal med masser af blomstrende havearter.

Støjen fra den nærliggende motorvej er massiv på hele arealet, og har sandsynligvis negativ indflydelse på arealets værdi for de fugle knyttet til krat og skov, der ellers forekommer i området. Som levested og fødekilde til nektarsøgende insekter har tangen dog relativ høj værdi.



#### Potentiale/målsætning

Tangens lysåbne karakter med læ, relativt højt solindfald, tilstedeværelsen af dødt ved og forholdsvis stor variation af blomstrende planter har potentiale til at rumme en lang række insekter.

#### Plejekforslag

- Døde/døende træer efterlades i videst muligt omfang til naturligt henfald og død. Er det nødvendigt at fælde træet af hensyn til sikkerheden, bør det i vid udstrækning efterlades i sin helhed til gavn for organismer knyttet til dødt og døende ved – gerne solbeskinnet.
- Høslæt på den lysåbne vejkant langs Ensianvej før juni eller efter august til gavn for de blomstrende urter.
- Blotlægning af jorden på enkelte mindre solbeskinnede områder af hensyn til jordboende insekter.

#### UNDGÅ!

- At efterlade flis i skovbunden.
- At efterlade det afklippede materiale i vejkaanten.
- Påvirkning fra de omkringliggende haver i form af haveaffald og udplantning af havearter bør stoppes.



## Registrerede arter, der kan stedfæstes til græsfladen med stier og buske:

Artsgruppe	Artsnavn
<b>Sommerfugle</b>	Aurora Tidselsommerfugl Stor kålsommerfugl
<b>Bier</b>	Havejordbi Agerhumle
<b>Planter</b>	Agerpadderok Agertidsel Almindelig guldregn Almindelig hundegræs Almindelig hvidtjørn Almindelig hylde Almindelig hæg Almindelig røllike Almindelig skovranke Ask Brombær Butbladet skræppe Dansk arum Douglasgran Druehyld Dueurt sp Dunet gedebled Engbrandbæger Engriflet hvidtjørn Eng-rævehale Fodervikke Fuglekirsebær Følfod Gederams Glat vejbred Gråbynke Gråpil Gråpoppel Haremad Hindbær Horsetidsel Hvid okseøje Hybridlærk Høst borst Jordbær Judaspenge Korbær Kærmindesøster Lancet vejbred Liden singrøn Liguster Lundrapgræs Løgekarse Mark-forglemmigej Musevikke Mælkebøtte sp Nyrebladet ranunkel Nyserod Perlehyacinth Prikbladet perikon Pyrenæisk storkenæb Rejnfan

Artsgruppe	Artsnavn
<b>Planter</b>	Robinie Rose sp Rynket rose Rødeg Sildig gyldenris Skovmærke Skovsalat Skovsyre Slåen Småblomstret balsamin Stilk-eg Stinkende storkenæb Stor konval Storkronet ærenpris Taks Tveskægget ærenpris Tørst Vedbend Vejpileurt Vildvin Vintereg Ægte påskelilje Ær
<b>Svampe</b>	Aager-champignon Almindelig læderskål Blålig kødporesvamp Kølestokket honningsvamp Kølle-stødsvamp Liden guldgaffel Løv-fladhat Puklet læderporesvamp Rynket lædersvamp Rød amethystat Rød amethystat Rødmende fluesvamp Stor sejskive Sveden sodporesvamp Svovl-ridderhat Toppet huesvamp Tøndersvamp Vår-frugfod





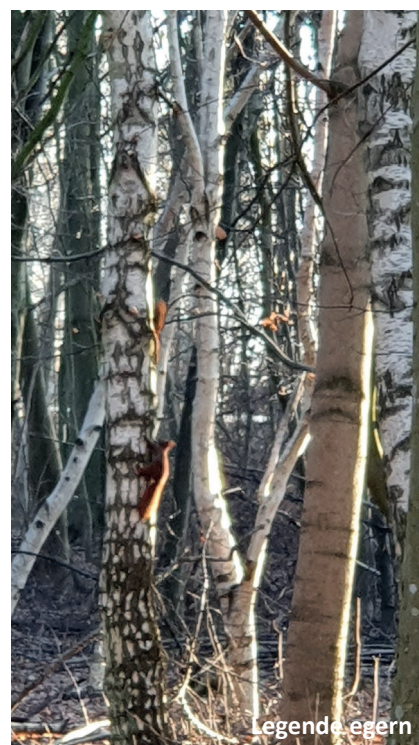
## Bilag 1

Samlede artslister for følgende artsgrupper:

- Fugle
- Sommerfugle
- Planter
- Svampe

For hver art er følgende oplysninger angivet (hvis muligt)

Dansk navn	Videnskabeligt navn	Rødlistestatus	Remise	Lysning	Tange



## Artsliste fugle

Dansk navn	Videnskabeligt navn	Rødlistestatus	Remise	Lysning	Tange
Allike	<i>Coloeus monedula</i>	LC			
Blåmejse	<i>Cyanistes caeruleus</i>	LC			
Bogfinke	<i>Fringilla coelebs</i>	LC			
Gransanger	<i>Phylloscopus collybita</i>	LC			
Grønirisk	<i>Chloris chloris</i>	NT			
Gråkrage	<i>Corvus cornix</i>	LC			
Gærdesanger	<i>Sylvia curruca</i>	LC			
Gærdesmutte	<i>Troglodytes troglodytes</i>	LC			
Havesanger	<i>Sylvia borin</i>	LC			
Husskade	<i>Pica pica</i>	LC			
Munk	<i>Sylvia atricapilla</i>	LC			
Musvit	<i>Parus major</i>	LC			
Ringdue	<i>Columba palumbus</i>	LC			
Rødhals	<i>Erithacus rubecula</i>	LC			
Råge	<i>Corvus frugilegus</i>	LC			
Solsort	<i>Turdus merula</i>	LC			
Spætmejse	<i>Sitta europaea</i>	LC			
Mursejler	<i>Apus apus</i>	NT			
Musvit	<i>Parus major</i>	LC			
Ringdue	<i>Columba palumbus</i>	LC			
Rørsanger	<i>Acrocephalus scirpaceus</i>	LC			
Råge	<i>Corvus frugilegus</i>	LC			
Sanglærke	<i>Alauda arvensis</i>	NT			
Sjagger	<i>Turdus pilaris</i>	LC			
Skovspurv	<i>Passer montanus</i>	LC			
Solsort	<i>Turdus merula</i>	LC			
Stormmåge	<i>Larus canus</i>	LC			
Strandskade	<i>Haematopus ostralegus</i>	LC			
Tornsanger	<i>Sylvia communis</i>	LC			
Tyrkerdue	<i>Streptopelia decaocto</i>	NT			

## Artsliste sommerfugle

Dansk navn	Videnskabeligt navn	RL	Remise	Lysning	Tange
Aurora	<i>Anthocharis cardamines</i>	LC			x
Det hvide C	<i>Polygonia c-album</i>	LC		x	
Græsråndøje	<i>Maniola jurtina</i>	LC		x	
Grønåret kålsommerfugl	<i>Pieris napi</i>	LC		x	
Skovråndøje	<i>Pararge aegeria</i>	LC			
Tidselsommerfugl	<i>Vanessa cardui</i>	LC		x	x
Stor kålsommerfugl	<i>Pieris brassicae</i>	LC			x



## Artsliste planter 1/3

Dansk navn	Videnskabeligt navn	Rødlistestatus	Remise	Lysning	Tange
Agerpadderok	Equisetum arvense	LC			x
Agertidsel	Cirsium arvense	LC			x
Almindelig fuglegræs	Stellaria media	LC	x		
Almindelig guldnælde	Lamium galeobdolon	LC	x		
Almindelig guldregn	Laburnum anagyroides	NA	x		x
Almindelig guldstjerne	Gagea lutea	LC	x		
Almindelig hundegræs	Dactylis glomerata	LC			x
Almindelig hvidtjørn	Crataegus laevigata	LC	x		x
Almindelig hyld	Sambucus nigra	LC	x		x
Almindelig hæg	Prunus padus	LC	x		x
Almindelig mahonie	Mahonia aquifolium	NA	x		
Almindelig røllike	Achillea millefolium	LC			x
Almindelig røn	Sorbus aucuparia	LC	x		
Almindelig skovranke	Clematis vitalba	NA			x
Almindelig torskemund	Linaria vulgaris	LC	x		
Almindelig vortero	Ranunculus ficaria	LC	x		
Ask	Fraxinus excelsior	LC	x		x
Avnbøg	Carpinus betulus	LC	x		
Brombær	Rubus fruticosus	LC	x		x
Burresnerre	Galium aparine	LC	x		
Butbladet skræppe	Rumex obtusifolius	LC		x	x
Bøg	Fagus sylvatica	LC	x		
Dansk arum	Arum cylindraceum	LC			x
Dorthealilje	Leucojum vernum	NA	x		
Douglasgran	Pseudotsuga menziesii	NA	x		x
Druehyld	Sambucus racemosa	LC			x
Dueurt sp	Epilobium sp	-			x
Dunbirk	Betula pubescens	LC	x		
Dunet gedeblad	Lonicera xylosteum	LC			x
Engbrandbæger	Jacobaea vulgaris	LC			x
Engriflet hvidtjørn	Crataegus monogyna	LC			x
Eng-rævehale	Alopecurus pratensis	LC			x
Erantis	Eranthis hyemalis	NA	x		
Febernellikero	Geum urbanum	LC	x		
Fodervikke	Vicia sativa	NA			x
Fuglekirsebær	Prunus avium	LC	x		x
Følfod	Tussilago farfara	LC			x
Gederams	Chamerion angustifolium	LC			x
Glansbladet hæg	Prunus serotina	NA	x		
Glat vejbred	Plantago major	LC		x	x
Gråbynke	Artemisia vulgaris	LC			x
Gråpil	Salix cinerea	LC			x



## Artsliste planter 2/3

Dansk navn	Videnskabeligt navn	Rødlistestatus	Remise	Lysning	Tange
Gråpoppel	Populus x canescens	NA	x		x
Gul anemone	Anemone ranunculoides	LC	x		
Haremad	Lapsana communis	LC			x
Hassel	Corylus avellana	LC	x		
Have-ribs	Ribes rubrum	NA	x		
Hestekastanie	Aesculus hippocastanum	NA	x		
Hindbær	Rubus idaeus	LC			x
Horsetidse	Cirsium vulgare	LC			x
Hulrodet lærkespore	Corydalis cava	LC	x		
Hvid anemone	Anemone nemorosa	LC	x		
Hvid okseøj	Leucanthemum vulgare	LC			x
Hvid snebær	symphoricarpos albus	NA	x		
Hybridlærk	Larix leptolepis	–			x
Høst borst	Leontodon autumnalis	LC			x
Jordbær	Fragaria sp	–			x
Judaspøge	Lunaria annua	NA			x
Klokkeskilla	Hyacinthoides	NA	x		
Korbær	Rubus caesius	LC			x
Kristtorn	Ilex aquifolium	LC	x		
Kærmindesøster	Brunnera macrophylla	NA			x
Lancet vejbred	Plantago lanceolata	LC			x
Liden singrøn	Vinca minor	NA			x
Liguster	Ligustrum vulgare	NA	x		x
Lundrapgræs	Poa nemoralis	LC			x
Løgkarse	Alliaria petiolata	LC	x	x	x
Mark-forglemmigej	Myosotis arvensis	LC			x
Mirabel	Prunus cerasifera	NA	x		
Musevikke	Vicia cracca	LC			x
Mælkebøtte sp	Taraxacum sp	–		x	x
Navr	Acer campestre	LC	x		
Nyrebladet ranunkel	Ranunculus auricomus	LC			x
Nyserod	Helleborus sp	–			x
Perlehyacinth	Muscari sp	–			x
Prikbladet perikon	Hypericum perforatum	LC			x
Pyrenæisk storkenæb	Geranium pyrenaicum	NA			x
Ramsløg	Allium ursinum	LC	x		
Rejnfan	Tanacetum vulgare	LC			x
Robinie	Robinia pseudoacacia	NA			x
Rose sp	Rosa	–			x
Rynket rose	Rosa rugosa	NA			x
Rød tvetand	Lamium purpureum	NA		x	
Rødeg	Quercus rubra	NA			x



## Artsliste planter 3/3

Dansk navn	Videnskabeligt navn	Rødlistestatus	Remise	Lysning	Tange
Rødel	<i>Alnus glutinosa</i>	LC	x		
Rødgran	<i>Picea abies</i>	RE	x		
Sildig gyldenris	<i>Solidago gigantea</i>	NA			x
Skarntydegran	<i>Tsuga heterophylla</i>	NA	x		
Skovelm	<i>Ulmus glabra</i>	LC	x		
Skovfyr	<i>Pinus sylvestris</i>	LC	x		
Skovmærke	<i>Galium odoratum</i>	LC			x
Skovsalat	<i>Mycelis murali</i>	LC			x
Skovsyre	<i>Oxalis acetosella</i>	LC			x
Skovviol	<i>Viola reichenbachiana</i>	LC	x		
Skvalderkål	<i>Aegopodium podagraria</i>	LC	x		
Slåen	<i>Prunus spinosa</i>	LC			x
Småbladet lind	<i>Tilia cordata</i>	LC	x		
Småblomstret balsamin	<i>Impatiens parviflora</i>	NA	x		x
Spansk skilla	<i>Hyacinthoides hispanica</i>	NA	x		
Spidsløn	<i>Acer platanoides</i>	LC	x		
Stilk-eg	<i>Quercus robur</i>	LC	x		x
Stinkende storkenæb	<i>Geranium robertianum</i>	LC			x
Stor konval	<i>Polygonatum multiflorum</i>	LC			x
Stor nælde	<i>Urtica dioica</i>	LC	x	x	
Storkronet ærenpris	<i>Veronica persica</i>	NA			x
Taks	<i>Taxus baccata</i>	EN	x		x
Tofrøet vikke	<i>Vicia hirsuta</i>	LC	x		
Tveskægget ærenpris	<i>Veronica chamaedrys</i>	LC			x
Tørst	<i>Rhamnus frangula</i>	LC	x		x
Vedbend	<i>Hedera helix</i>	LC	x		x
Vedbend ærenpris	<i>Veronica hederifolia</i>	LC	x		
Vejpileurt	<i>Polygonum aviculare</i>	LC			x
Vild kørvel	<i>Anthriscus sylvestris</i>	LC	x		
Vildvin	<i>Parthenocissus inserta</i>	NA			x
Vintereg	<i>Quercus petraea</i>	LC			x
Vintergæk	<i>Galanthus nivalis</i>	NA	x		
Ægte kastanie	<i>Castanea sativa</i>	-	x		
Ægte påskelilje	<i>Narcissus pseudonarcissus</i>	NA			x
Ær	<i>Acer pseudoplatanus</i>	LC	x		x



## Artsliste svampe 1/3

Dansk navn	Videnskabeligt navn	Substrat	Vært	Rødliste-status	Re-mise	Lys-ning	Tan-ge
Aager-champignon	<i>Agaricus arvensis</i>	jord eller humus		LC			x
Almindelig gulskive	<i>Calycina citrina</i>	dødt ved (inklusive bark)	bøg ( <i>Fagus sylvatica</i> )	LC	x		
Almindelig læderskål	<i>Merismodes anomalus</i>	dødt ved (inklusive bark)	bøg ( <i>Fagus sylvatica</i> )	LC			x
Almindelig rabarberhat	<i>Chlorophyllum olivieri</i>	løv- eller nåledække, løse blade og nåle		LC	x		
Almindelig rodfordærver	<i>Heterobasidion annosum</i>	dødt ved (inklusive bark)	rød-gran ( <i>Picea abies</i> )	LC	x		
Bestøvlet fladhat	<i>Gymnopus peronatus</i>	løv- eller nåledække, løse blade og nåle	bøg ( <i>Fagus sylvatica</i> )	LC	x		
Bleg trævlhat	<i>Inocybe sindonia</i>	jord eller humus	bøg ( <i>Fagus sylvatica</i> )	LC	x		
Blod-skorpepo-resvamp	<i>Physisporinus sanguinolentus</i>	dødt ved (inklusive bark)	løvtræ (løvtræ)	LC	x		
Blomme-ildporesvamp	<i>Phellinus pomaceus</i>	dødt ved (inklusive bark)	mirabel ( <i>Prunus cerasifera</i> )	LC	x		
Blødende huesvamp	<i>Mycena haematopus</i>	dødt ved (inklusive bark)	rød-gran ( <i>Picea abies</i> )	LC	x		
Blålig kødporesvamp	<i>Postia caesia</i>	dødt ved (inklusive bark)	bøg ( <i>Fagus sylvatica</i> )	LC			x
Bredsået blækhat	<i>Coprinellus disseminatus</i>	dødt ved (inklusive bark)	bøg ( <i>Fagus sylvatica</i> )	LC	x		
Brunstænket hekseringshat	<i>Paralepista flaccida</i>	løv- eller nåledække, løse blade og nåle		LC	x		
Ege-labyrintsvamp	<i>Daedalea quercina</i>	dødt ved (inklusive bark)	stilk-eg ( <i>Quercus robur</i> )	LC	x		
Flad lakporesvamp	<i>Ganoderma applanatum</i>	dødt ved (inklusive bark)	bøg ( <i>Fagus sylvatica</i> )	LC	x		
Glimmer-blækhat	<i>Coprinellus micaceus</i>	dødt ved (inklusive bark)	løvtræ (løvtræ)	LC	x		
Grenet stødsvamp	<i>Xylaria hypoxylon</i>	dødt ved (inklusive bark)	bøg ( <i>Fagus sylvatica</i> )	LC	x		
Grøn fluesvamp	<i>Amanita phalloides</i>	jord eller humus	stilk-eg ( <i>Quercus robur</i> )	LC	x		
Gulpletet ridderhat	<i>Tricholoma scalpturatum</i>	jord eller humus	bøg ( <i>Fagus sylvatica</i> )	LC	x		
Håret lædersvamp	<i>Stereum hirsutum</i>	dødt ved (inklusive bark)	bøg ( <i>Fagus sylvatica</i> )	LC	x		
Almindelig judasøre	<i>Auricularia auricula-judae</i>	dødt ved (inklusive bark)		LC	x		
Kegle-mørkhat	<i>Parasola conopilus</i>	træ- og barkflis		LC	x		
Keglestokket fladhat	<i>Rhodocollybia butyracea</i>	løv- eller nåledække, løse blade og nåle		LC	x		
Kliddet epaulethat	<i>Panellus stipticus</i>	dødt ved (inklusive bark)	stilk-eg ( <i>Quercus robur</i> )	LC	x		
Knippe-fladhat	<i>Gymnopus confluens</i>	løv- eller nåledække, løse blade og nåle		LC	x		



## Artsliste svampe 2/3

Dansk navn	Videnskabeligt navn	Substrat	Vært	Rødliste-status	Re-mise	Lys-ning	Tan-ge
Knippe-svovlhat	Hypholoma fasciculare	dødt ved (inklusive bark)	Almindelig hæg (Prunus padus), stilk-eg (Quercus robur)	LC	x		
Kristtorn-lågskive	Trochila ilicina	løv- eller nåledække, løse blade og nåle	kristtorn (Ilex aquifolium)	—	x		
Krumskællet skælhat	Pholiota squarrosa	ved og rødder af levende træer	stilk-eg (Quercus robur)	LC			
Kruset foldhat	Helvella crispa	jord eller humus	stilk-eg (Quercus robur)	LC			
Krystal-støvbald	Lycoperdon perlatum	jord eller humus	birk (Betula), bøg (Fagus sylvatica)	LC	x		
Kæmpeporesvamp	Meripilus giganteus	dødt ved (inklusive bark)	bøg (Fagus sylvatica)	LC	x		
Kødet stjernebold	Geastrum michelianum	jord eller humus		LC			
Køllestokket honningsvamp	Armillaria lutea	ved og rødder af levende træer	ahorn (Acer pseudoplatanus)	LC			x
Kølle-stødsvamp	Xylaria polymorpha	dødt ved (inklusive bark)	Almindelig hæg (Prunus padus)	LC	x		x
Liden guldgaffel	Calocera cornea	dødt ved (inklusive bark)	ask (Fraxinus excelsior)	LC	x		x
Lille gift-skørhat	Russula mairei	jord eller humus	bøg (Fagus sylvatica)	LC	x		
Lysfiltet barkhat	Resupinatus applicatus	dødt ved (inklusive bark)	bøg (Fagus sylvatica)	LC			
Løv-fladhat	Gymnopus dryophilus	løv- eller nåledække, løse blade og nåle		LC	x		x
Okkerblad	Phyllotopsis nidulans	dødt ved (inklusive bark)	rød-gran (Picea abies)	NT	x		
Okkergul skørhat	Russula ochroleuca	jord eller humus	bøg (Fagus sylvatica)	LC			
Puklet læderporesvamp	Trametes gibbosa	dødt ved (inklusive bark)	bøg (Fagus sylvatica)	LC	x		x
Randbæltet hovporesvamp	Fomitopsis pinicola	dødt ved (inklusive bark)	bøg (Fagus sylvatica), rød-gran (Picea abies)	LC	x		
Rank rød-blad	Entoloma sericatum	løv- eller nåledække, løse blade og nåle	selje-pil (Salix caprea)	LC	x		
Rosa huesvamp	Mycena rosea	løv- eller nåledække, løse blade og nåle		LC	x		
Rynket lædersvamp	Stereum rugosum	dødt ved (inklusive bark)	birk (Betula)	LC			x
Rød ametysthat	Laccaria laccata	jord eller humus	bøg (Fagus sylvatica)	LC	x		x
Rød ametysthat	Laccaria laccata	jord eller humus	stilk-eg (Quercus robur)	LC	x		x
Rød fluesvamp	Amanita muscaria	jord eller humus	bøg (Fagus sylvatica)	LC			



## Artsliste svampe 3/3

Dansk navn	Videnskabeligt navn	Substrat	Vært	Rødliste-status	Re-mise	Lys-ning	Tan-ge
Rødmende fluesvamp	<i>Amanita rubescens</i>	jord eller humus	stilk-eg ( <i>Quercus robur</i> )	LC			x
Sodfarvet skærmhat	<i>Pluteus cervinus</i>	dødt ved (inklusive bark)	bøg ( <i>Fagus sylvatica</i> )	LC	x		
Stor sejskive	<i>Ascocoryne cylichnium</i>	dødt ved (inklusive bark)	bøg ( <i>Fagus sylvatica</i> )	–			x
Sveden sodpo-resvamp	<i>Bjerkandera adusta</i>	dødt ved (inklusive bark)	ask ( <i>Fraxinus excelsior</i> )	LC	x		x
Svovl-ridderhat	<i>Tricholoma sulphureum</i>	jord eller humus	stilk-eg ( <i>Quercus robur</i> )	LC			x
Toppet huesvamp	<i>Mycena galericulata</i>	dødt ved (inklusive bark)	stilk-eg ( <i>Quercus robur</i> )	LC			x
Tøndersvamp	<i>Fomes fomentarius</i>	dødt ved (inklusive bark)	birk ( <i>Betula</i> )	LC	x		x
Tåge-tragthat	<i>Clitocybe nebularis</i>	løv- eller nåledække, løse blade og nåle		LC			
Vår-fnugfod	<i>Hydropus subalpinus</i>	dødt ved (inklusive bark)		LC	x		x
	<i>Inocybe fuscidula</i> var. <i>bisporigera</i>	jord eller humus	bøg ( <i>Fagus sylvatica</i> )	–	x		

