

# Ros drøm

Roskilde Kommunes planstrategi 2023-2027



## Lidt om navnet Ro

Roskilde Museum har hjulpet med lidt baggrundshistorie om navnet Ro.

Ro optræder i den ældste kilde, der findes om byens grundlæggelsesmyte; Lejrekrøniken. Lejrekrøniken er med al sandsynlighed skrevet af en gejstlig i Roskilde formentlig i sidste halvdel af 1100-tallet (efter Roskildekrøniken fra 1138 og før Saxo fra o. 1200). Lejrekrøniken er skrevet på latin og her staves navnet "Ro", hvilket det også oversættes til i den første oversættelse til dansk fra 1901 (Olrik). Roar er et senere navn, som optræder i sagnet om Roar og Helge, som findes hos Saxo (o. 1200) og den senere islandske Rolf Krakes saga (1200-1400-tallet).

Adam af Bremen skriver også om Roskilde allerede o. 1075, men nævner ikke noget om Ro eller Roar, men skriver om Harald Blåtand som en slags grundlægger af byen. Han staver i øvrigt byens navn "Roscauld". I det bekendte mageskifte fra 1022, afskrevet i Ely-bogen fra 1100-tallet, staves bynavnet "Roscyld". På de ældste mønter, slået i byen i 1020'erne, står der "Roscel". Senere i middelalderen og renæssancen ses også stavemåden "Roescild" og lidt andre

Brugen af navnet Ro i denne planstrategi bærer en historisk reference i sig, men hovedpersonen Ro er et barn af nutiden, der kigger ind i fremtiden.

## Hvad er en planstrategi?

I planstrategien fremlægger byrådet sine overordnede mål for kommunens fremtidige udvikling. Byrådet har pligt til at vedtage en planstrategi i første halvdel af en ny byrådsperiode.

Strategien er også et debatoplæg til den kommende kommuneplanrevision, da den sætter den politiske retning for revisionen af kommuneplanen. Med planstrategien lægger byrådet op til en tematisk revision. Herudover vil der ske et servicetjek af rammer og retningslinjer, så de matcher kendte udviklingsprojekter.

Denne planstrategi er samtidig svar på, hvordan Roskilde Kommune vil bidrage til en bæredygtig udvikling i det 21. århundrede.

Roskilde byråd sendte på møde den 26. april planstrategien i offentlig høring i perioden den 3. maj til 28. juni 2023. Der er afholdt tre borgermøder i høringsperioden: den 19. juni i Roskilde, den 22. juni i Jyllinge og den 26. juni i Viby. I alt har næsten 200 borgere deltaget på møderne, mens der er indgivet 34 høringssvar. Planstrategien blev endeligt vedtaget af Roskilde byråd den 27. september 2023.

Tekst: Roskilde Kommune  
Illustrationer: Marie Boye



**ROSKILDE  
KOMMUNE**

# Ros drøm

Roskilde Kommunes planstrategi 2023-2027

# Fremtidens Roskilde

Velkommen til Roskilde Kommune. Med den nye planstrategi inviterer byrådet indenfor i et fortællende univers af visioner og fremtidsbilleder, der skal vise vejen for udviklingen af vores kommune og sikre at den fortsat er et godt sted at bo, arbejde og leve for fremtidige generationer.

## Fælles om fremtiden

Som byråd ønsker vi at værne om Roskilde Kommunes kvaliteter, samtidig med at vi udvikler og fremtidssikrer vores byer, natur og åbne land.

Vi står med et stærkt udgangspunkt for at gå til den opgave. Roskilde Kommune har gennem mange år været i en positiv udvikling, og både blandt civilsamfundet og det professionelle marked er der en stor lyst til at bidrage til udviklingen.

Men udviklingen af vores kommune sker også i en tid, hvor både lokale og udefra kommende kriser skaber nye forudsætninger for fremtiden. Det kræver, at vi viser lokal handlekraft og tager ansvar. I Roskilde Kommune skal vi bidrage med lokale løsninger på de globale kriser, både for vores egen og for vores fremtidige generationers skyld.

## Tag med på en drømmende rejse

Roskilde Kommunes planstrategi sætter retningen for udviklingen ind i fremtiden, og for at gøre fremtiden nærværende har vi krydret denne planstrategi med en fortælling om figurerne Ro og farmor, der er opfundet til lejligheden. Igenennem "Ros Drøm" oplever de Roskilde i fremtiden,

og sammen med Ro og farmor oplever vi fremtiden fra to generatoinsperspektiver, der også er vigtige i denne planstrategi. Vi, der er vokset op med guld og grønne skove, har et ansvar for at sikre, at vores børn, børnebørn og oldebørn vil stå tilbage med et billede af, at vi også gjorde os umage for at fremtidssikre udviklingen for deres, kommunens og klodens skyld.

Tiden er moden til omtanke og prioriteringer, så vi med udviklingen af vores åbne land, naturområder og store som små bysamfund og erhvervsområder har bæredygtighed og vores fodaftryk for øje. Det er en udvikling, der kræver, at vi går på to ben. Ét hvor vi fremmer by- og erhvervsudvikling gennem fortætning og udvikling. Ét hvor vi værner om landskab og natur og prioriterer mere plads til det blå og grønne - også de grønne energiløsninger. Det kalder på udvikling i balance, hvor benyttelse og beskyttelse går hånd i hånd.

Ro og farmor tager på tur i Roskilde Kommune og tegner et billede af vores fælles fremtid. Vi håber, at I vil drømme med og tage del i arbejdet med at skabe fremtidens Roskilde.





Se, farmor, det er Roskilde. Jeg kan se Runde Rie og Ragnarock. Vil du med mig på drømmende eventyr i fremtidens Roskilde Kommune?

# Robust natur og landskaber

Følg med farmor og Ro på opdagelse til vands og til lands i det første drømmende univers. En tur igennem Roskilde Kommunes grønne og blå landskaber viser drømmen om en fremtid, hvor børn kan gå på opdagelse i en rig natur med masser af kryb og dyr, planter og store træer. Samme børn skal også finde plads til at boltre sig under åben himmel og vide, at træerne og vådområderne hjælper klimaet. Drøm med farmor og Ro.



Himmelev Skov



Der er sprunget ny skov op i syd og nord efter en stor indsats og samarbejde mellem Roskilde Kommune og private aktører. Der ser du Himmelev skov, Ro. Den er blevet over dobbelt så stor. Nu er der endnu mere plads at boltre sig på for dyr, planter og småkryb - og os. Samtidig sørger al den nye skov også for, at der er mindre CO<sub>2</sub>-udledning.



Syv Holme Mose

Himmelsøen



Roskilde Fjord



Den Grønne Ring

Svogerslevkilen er et nyt og stort grønt område i den Grønne Ring, der omkranser både Roskilde og Svogerslev. Området vokser stadig, som flere arealer kommer i spil. Her passer de ikke kun på naturen, her skaber de også mere og bedre natur. Stier ind i området gør det også til et dejligt sted at gå på opdagelse.

Der er også nogle der går med le, høtve og skovle, farmor. Hvad laver de?

Det er borgerne i området, der har lavet et græsningslaug. Det er en måde at pleje naturen, som giver de bedste betingelser for biodiversiteten.

På fjorden er der plads til både naturliv og fritidsliv. Målrettet naturpleje har fået en sjælden fugl som klyden til at vende tilbage.

Naturpleje og udviklingen af Syv Holme Mose har trukket naturen tættere på Viby og Skousbo og giver nye som gamle beboere mulighed for at gå på opdagelse.



# De politiske målsætninger

Vi vil arbejde for en robust natur og landskaber i Roskilde Kommune med afsæt i følgende målsætninger:



## ***En rigere og større natur***

Vi skal værne om den natur, vi allerede har, så naturkvaliteten højnes. Samtidig skal eksisterende naturområder vokse sig større. Naturen skal plejes og nogle steder fredeliggøres, så vi kan øge biodiversiteten og skabe en rig og mangfoldig natur. Flere arealer til sammenhængende natur skal bidrage til robuste lokale økosystemer. Også den maritime biodiversitet skal understøttes både i fjorden og vores søer, vådområder og vandløb. Med en målrettet indsats skal der skabes robuste blå miljøer, som styrker det naturlige liv i vandet.



## ***Natur og biodiversitet i byer og boligområder***

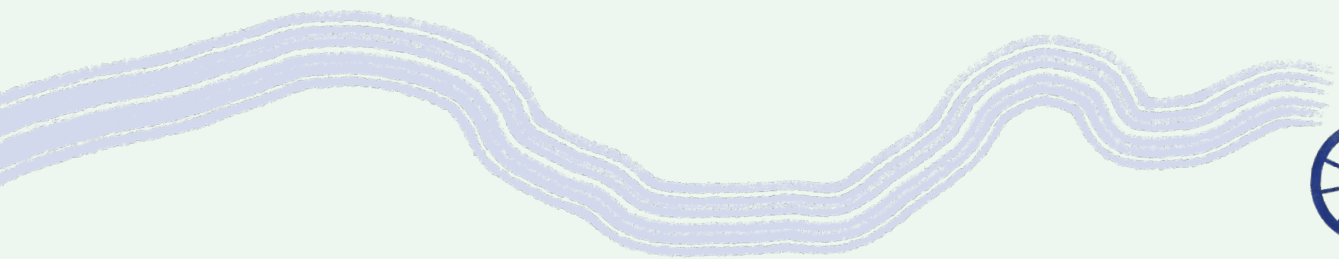
Naturen skal finde endnu mere plads i vores byer, bymidter og boligområder. Træer, buske, blomster, fugle, insekter og andre planter og kryb skal begrønne og berige oplevelsen af hverdagslivets fysiske baggrundstæppe – og sikre at også byerne er nyttige korridorer for spredningen af flora og fauna. Vi vil sikre det gennem grønnere lokalplaner, bevaring og plantning af træer, færre befæstede arealer, naturvenlig drift af veje og grønne områder og i dialogen med grundejere.



## ***Naturen som klimahjælper***

Naturen rummer store CO<sub>2</sub>-potentialer. Nye skovarealer med mange træer optager CO<sub>2</sub>, mens omlægning af lavtliggende landbrugsarealer til vådområder reducerer udledningen af CO<sub>2</sub>. Derfor skal der arbejdes målrettet for flere jordopkøb og frivillige aftaler med lodsejere om skovrejsning samt omlægning af lavbundslande til vådområder - til gavn for både natur og klima.





### **Fritidsliv og mental sundhed i naturen**

Naturen er et vigtigt frirum for mange, og der skal være plads til både det aktive, herunder organiseret og uorganiseret idræt, men også det helende fritidsliv under åben himmel. Aktiv udfoldelse skal balanceres med stille rekreation - og altid med respekt for naturværdierne. Samtidig skal vi sikre, at naturen bliver et tilgængeligt tilbud for alle – også udsatte grupper, fysisk som socialt. Balanceringen af modstridende interesser og tilgodeseelsen af forskellige hensyn skal løftes i samarbejde med relevante institutioner, organisationer, private virksomheder og lodsejere samt lokale brugere/aktører.



### **Naturen ind i byerne - borgerne ud i naturen**

Det er ambitionen, at alle vores borgere har adgang til gode naturoplevelser inden for få kilometer. Alle vores byer, store som små, skal være forbundet med den omkringliggende natur. Vi vil derfor arbejde strategisk for, at naturen trækkes med ind i byerne, når vi udvikler dem. Dialog og aftaler med private lodsejere om adgang langs skel, diger, vandløb og i skove skal samtidig sikre adgange ud i byernes omkringliggende natur via nye rekreative stier.



### **Formidling af grønne og blå kvaliteter**

Med synlig formidling og skiltning skal borgere og turister få et bedre kendskab til kommunens mange tilbud under åben himmel. Det skal også sikre en bevidsthed om og ejerskab til, hvordan vi sammen kan passe på naturen. Nye formidlings- og skiltningsindsatser skal, når det er relevant, løftes i samarbejde med relevante organisationer og lokale aktører.



### **Let adgang til naturen**

En stor del af vores naturoplevelser foregår, mens vi bevæger os. Der skal derfor være let adgang til et overskueligt netværk af stiforbindelser, der sikrer muligheden for at komme helt tæt på vores grønne og blå områder på cykel, til fods eller som gangbesværet. Samtidig skal attraktive grønne forbindelser give mulighed for at komme nemt og sikkert på tværs af kommunen på cyklen. Naturværdierne i og omkring Roskilde Fjord skal aktiveres gennem adgang til badning, kreative aktiviteter og naturoplevelser under hensyn til det lokale fugle-, drye- og planteliv. Let adgang til naturen skal også tænkes med, når vi udvikler nye bolig-, erhvervs- og uddannelsesområder.

# Bæredygtig erhvervsudvikling

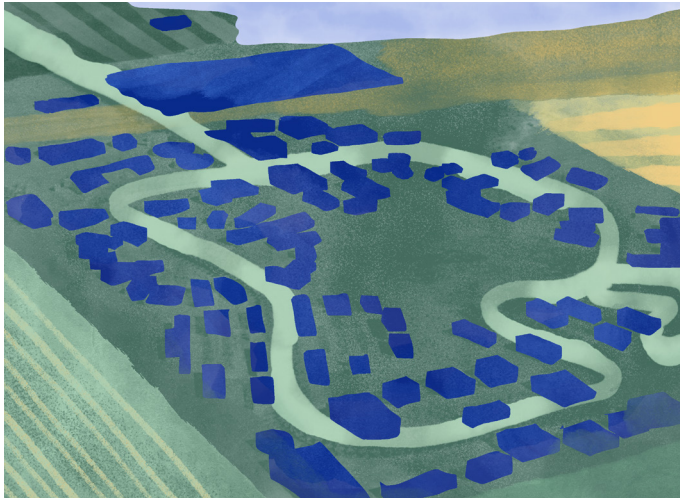
Følg med farmor og Ro videre i drømmenes Roskilde med besøg i fremtidens bæredygtige erhvervsområder. Musicon står som et lysende eksempel på en strategisk erhvervsudvikling sammentænkt med tilblivelsen af en levende og kreativ bydel. I fremtiden tager nye erhvervsområder form i Trekroner, ved St. Hede og Risø. Det skal blive et positivt bidrag til en bæredygtig udvikling med plads til arbejdspladser, hverdagsliv samt blå og grønne kvaliteter.



Musicon



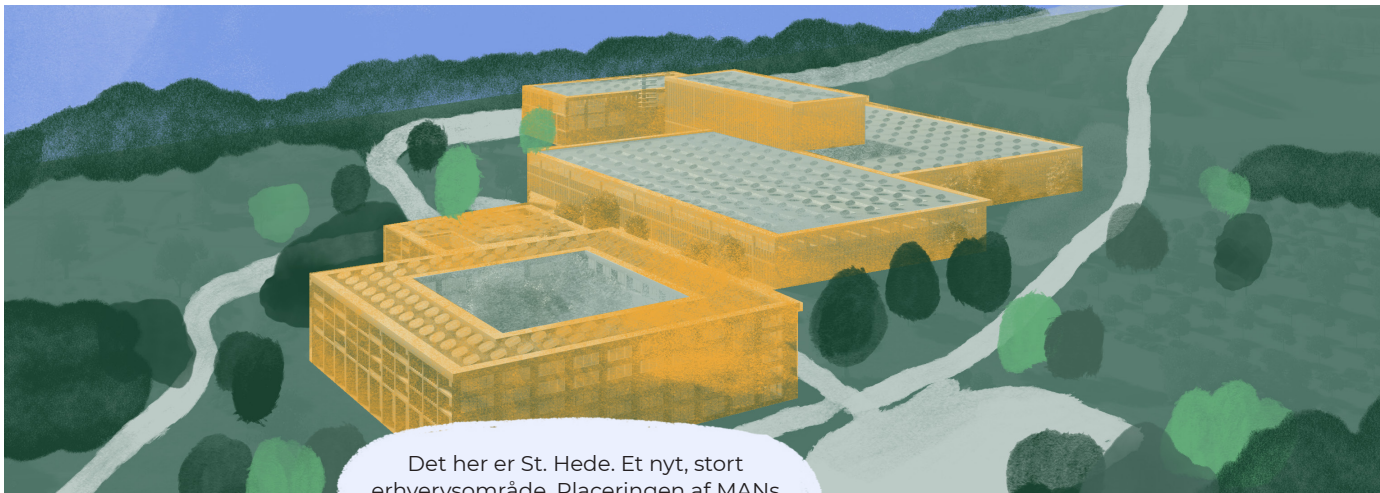
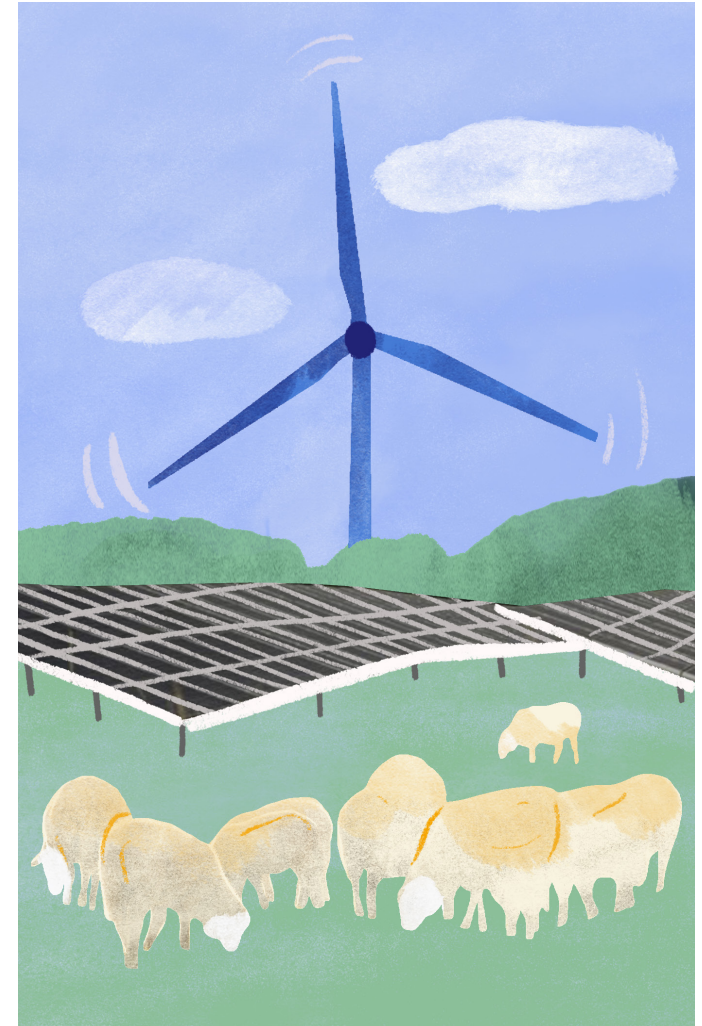
På Musicon er der udviklet en blandet bydel med 1000 arbejdspladser og 1000 boliger. Her er der taget afsæt i områdets kulturelle og musiske DNA. Der giver plads til kreative virksomheder - små som store.



Risø



Trekroner Vest



St. Hede

Det her er St. Hede. Et nyt, stort erhvervsområde. Placeringen af MANS hovedsæde i området blev første skridt til at tiltrække virksomheder med grønne løsninger og skabe et attraktivt erhvervsområde.

Der er plads til mange virksomheder, der hjælper med bæredygtige løsninger. Det er da godt, farmor, er det ikke?

Jo bestemt, Ro. På Risø og i Trekroner bliver der også plads til både grøn teknologi og virksomheder med fokus på viden. Derudover er der gode og levedygtige erhvervsområder med arbejdspladser rundt om i hele kommunen.

Se, Ro. Der er et område med solceller, vindmøller og græssende får. Det producerer vedvarende energi og sørger for, at der er lys i pærerne derhjemme, samtidig med at naturen får plads.



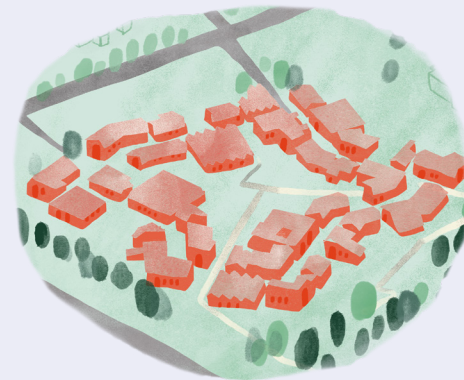
# De politiske målsætninger

Vi vil arbejde for en bæredygtig erhvervsudvikling i Roskilde Kommune med afsæt i følgende målsætninger:



## ***Et regionalt centrum***

Roskilde Kommune er et regionalt centrum for kultur, viden, handel, turisme. Det er en styrkeposition vi skal bygge videre på med stærke samarbejder mellem detailhandel, erhverv, kultur og vidensinstitutioner. Vi skal understøtte dynamiske iværksættermiljøer, der bl.a. er forankret hos vores uddannelses- og vidensinstitutioner. Samtidig skal vi sikre gode synergier mellem det øvrige erhvervsliv og vidensinstitutioner med fokus på klyngeudvikling og partnerskaber.



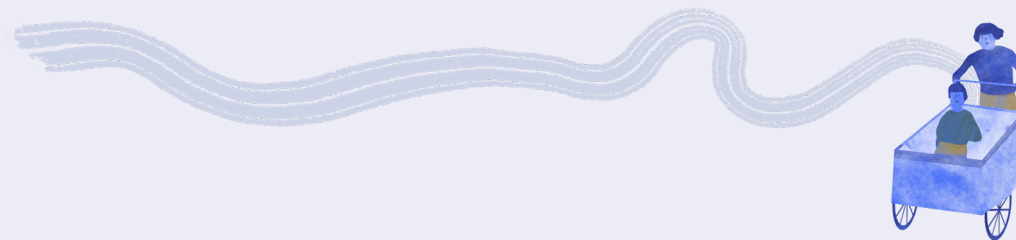
## ***En strategisk erhvervsudvikling***

Roskilde er et attraktivt sted at placere sig som virksomhed, og der skal være plads til et bredt funderet erhvervsliv, som går på tværs af viden, detailhandel, iværksætteri, lokal fødevarerproduktion, moderne industri og produktion. Vi skal derfor være gode til at udnytte de erhvervskvadratmeter, vi har til rådighed og sikre, at udviklingen sker med omtanke for vores arealressourcer. Samtidig skal vi sikre, at der også i fremtiden er plads til nye virksomheder i kommunen samt at de eksisterende kan vokse sig større inden for kommunen. Vi sætter os for bordenden i udviklingen af tre store erhvervsområder: Risø, St. Hede og Trekroner. Her former vi visioner og målsætninger i dialog med markedet, så udviklingen er ambitiøs på klimaområdet, sikrer attraktive arbejdspladser i kommunen.



## ***Lokale arbejdspladser i hele kommunen***

Virksomheder og arbejdspladser er nøglen til at skabe blandede byer med plads til både boliger og arbejdspladser. Med lokale arbejdspladser forkortes afstanden mellem bolig og arbejde, hvilket kan generere mindre kørsel og bedre chancer for at cykle til arbejde. Derfor ønsker vi at værne om de eksisterende erhvervsområder i vores byer og bysamfund. Gennem markedsdialog og samarbejde med lokale virksomheder og iværksættere vil vi undersøge det enkelte områdes forudsætninger og potentialer, og afklare hvorvidt og hvordan vi kan understøtte en bæredygtig fornyelse, udvikling, fortætning eller udvidelse af vores eksisterende erhvervsområder, så attraktiviteten højnes, virksomheder fastholdes og nye arbejdspladser tiltrækkes.



### **Bæredygtige erhvervsområder**

Vi vil understøtte den grønne omstilling, udvikle erhvervsområder, der har fokus på bæredygtige løsninger, aktiviteter og transportformer i det omfang teknologier og konkurrencedygtighed giver mulighed for det - og med fokus på at fastholde og tiltrække virksomheder, der er drevet af bæredygtige ambitioner. Vi handler som en professionel samarbejdspartner, og gennem kontinuerlig markedsdialog støtter vi op om en bæredygtig udvikling. Vi vil inspirere eksisterende og nye virksomheder til at arbejde med grønne løsninger, som f.eks. bæredygtigt byggeri, genanvendelse af regnvand, solceller på tagene, grøn mobilitet og friarealer med høj biodiversitet. Det skal sikre god udnyttelse af vores erhvervsarealer og med grøn vækst bidrage til at indfri kommunens klimamålsætninger.



### **Roskilde som stærk besøgs- og handelsdestination**

Roskilde Kommune har meget at tilbyde turister og besøgende fra nær og fjern med dynamisk kultur, rig historie, stærk handelsliv og enestående natur. Vi skal fastholde Roskilde som en foretrukket besøgsdestination og regionalt handelscentrum. Med et fornyet fokus på bæredygtighed skal vi udvikle og styrke kultur- og oplevelsestilbud som UNESCO verdensarven Roskilde Domkirke og Vikingskibsmuseet, handelsliv samt overnatningskapacitet. Vi skal også udvikle Roskilde gennem fortsat samarbejde og engagement i Destination Fjordlandet og Nationalpark Skjoldungernes Land, den tværkommunale museumsorganisation ROMU samt Roskilde Handel og Erhvervsforum.



### **Omstilling til vedvarende energi og varmeforsyning**

Roskilde Kommune har som mål at være CO<sub>2</sub>-neutral kommune som geografisk område i 2040. Derfor skal der også være plads til vedvarende energianlæg på vores kommunale bygninger og private erhvervsbygninger, samt i erhvervsområder og i det åbne land – og der skal etableres flere kollektive varmeforsyningsløsninger i hele kommunen. Vi vil bidrage til den grønne omstilling af energi- og varmeproduktion ved at udpege egnede områder for solceller og vindmøller og fremme udrulningen af fælles varmeløsninger i hele kommunen. Opsætning af vedvarende energiproduktion, såsom solceller og vindmøller, skal altid ske med respekt for landskabet, kulturværdier og naboer – og det forudsætter lokal inddragelse og engagement. De tekniske anlæg skal så vidt muligt bidrage til at øge naturkvaliteten, når de placeres i det åbne land.



### **Bæredygtige mobilitetsindsatser**

Nye erhvervsområder skal som udgangspunkt udvikles tæt på vores stationer og infrastrukturelle hovedfærdselsårer. Når vi udvikler vores erhvervsområder skal det altid følges af en samlet mobilitetsplan, der understøtter bæredygtige transportvalg for virksomhedens ansatte, besøgende og aktiviteter. Der skal sikres god tilgængelighed og være særligt være fokus på at sikre gode forbindelser og forhold for pendlere med tog, bus, cykel og fossilfri køretøjer. Samtidig skal der arbejdes målrettet med samkørsel for at begrænse en øget belastning af vejnettet med trængsel og trafikstøj som følge. Der skal sikres god og let tilgængelighed til vores byer og bysamfund for varetransport, pendlere og besøgende uanset transportform.

# Tættere og grønnere byer

Drømmen er nået til bysamfundene. Tag med Ro og farmor på besøg i forskellige byer og bydele og gå på opdagelse i, hvad der skaber attraktive rammer for livet dagen, ugen og året igennem. Her er noget for alle, hvad enten du er beboer, tilbagevendende besøgende eller på engangsvisit. Vi skaber byer til fremtiden med fokus på bæredygtig fortætning og omdannelse, bynatur og biodiversitet - og med kulturen, musikken, idrætten og fællesskabet i højsædet.



Sankt Hans



Bofællesskab i Slottet



Se, Ro, der er Sankt Hans. Hele Roskildes rekreative baghave. En fantastisk park i et stort landskab med fjord, skov og eng til alle sider. Her omdannes 200 års psykiatri til en ny bydel med fokus på bevaring, blandede boligtyper, arbejdspladser, kultur og natur. Slottet danner ramme for et levende bofællesskab, der også bringer liv til bydelen for beboere som besøgende.



Roskilde bymidte



Cosmos i Viby



Sortebrødre Plads



Skousbo



Gulddysse Kulturgård

I Roskilde bymidte skaber kulturen og handlen liv og trækker tusindvis af besøgende til året rundt. Flere træer og mere natur gør bymidten til en grøn oplevelse, og på Sortebrødre Plads er et nyt kvarter dukket op og bidrager til byens liv.



Kan du høre musikken, Ro?  
Kulturhuse og mødesteder skaber i syd som nord attraktive og levende bysamfund. Cosmos er et nyt og populært kulturhus i Viby, og Gulddysse Kulturgård giver plads til kreativitet og fællesskab midt i naturlige rammer. Fjordglimt og Spraglehøjgaard i Jyllinge er også fremragende eksempler på, hvordan frivillige kan skabe levende lokale mødesteder.

Det er da et godt sted at bo her i Roskilde, farmor.



# De politiske målsætninger

Vi vil arbejde for tættere og grønnere byer i Roskilde Kommune med afsæt i følgende målsætninger:



## Bæredygtig byudvikling og fortætning

Vi respekterer vores bygrænser og værner om landskaberne uden om ved at byudvikle gennem fortætning og omdannelse. Omkring Roskilde værner vi om den grønne ring omkring byen. Samtidigt arbejder vi for at trække landskaber og natur helt ind i byerne. Det skal sikre gode, bæredygtige bymiljøer med fokus på klog udnyttelse af kvadratmeterne. Når vi udvider bygrænserne i vores mindre byer og inddrager jomfruelig jord, skal vi udlægge arealer til ny natur og dermed tilføre endnu større naturværdi til gavn for både biodiversiteten, klimaet og borgerne.



## Bytransformation, bevaring og gode boliger

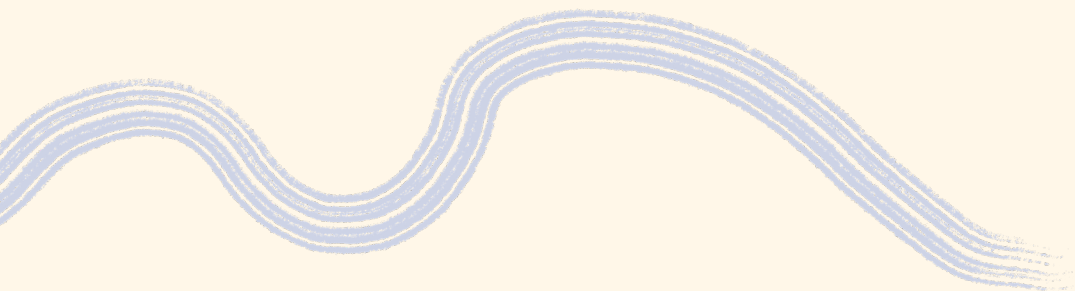
Når vi fortætter vores byer, vil vi arbejde for, at mere byggeri bevares og omdannes – og når vi bygger nyt, skal det være efter bæredygtige standarder og med fokus på byggeriets levetid og fleksibel anvendelse. Vi skal sikre at eksisterende bygninger ansues som ressourcer, der enten kan transformeres eller genavendes i nyt byggeri. Samtidig skal vi sikre, at nyopførte boliger i eksisterende byområder forener tæthed, sundhed, kvalitet og lavt klimaaftryk, og dermed rummer løsninger på støj, friareal, ressourceforbrug, dagslys mv.



## Klimatilpasning i by- og boligområder

Når vi byudvikler, vil vi arbejde for at færre arealer i byen befæstes med asfalt, fliser og anden hård belægning, som regnvand ikke kan trænge igennem. Det skal bidrage til at fremtidssikre nuværende kloaksystem mod fremtidens større regnmængder. Det skal også bidrage til et reduceret klimamæssigt fodaftryk i vores fremtidige byplanlægning, fordi vi sparer på belægning, jordhåndtering og rørføring. Samtidig skal det give plads til mere natur og grønne åndehuller i vores byer og være et positivt bidrag til et godt og sundt mikroklima med gode opholdsmuligheder.





## Musik, kultur, idræt og kreativitet som drivkræfter

Det musiske, kulturelle og kreative udgør sammen med idrætslivet en hjørnesten i vores DNA og er drivkræfter i vores by- og boligudvikling. Det former udviklingen af nye og gamle steders fortællinger og identitet, men får også fysisk nærvær med opførelse af kulturelle fyrtårne i nye bydele og bevaring af historiske miljøer i andre. Roskildes stærke historiske grundfortællinger og kulturarv med bl.a. vikingskibe, domkirke, status som købstad, med rådgivende stænderforsamling og væsentligt musikliv bruges aktivt til at forme nutidens identitet og værdiskabelse.

## Levende bysamfund

Vi har fokus på udvikling af alle vores byer, så de har attraktive indkøbs-, fritids-, kultur-, idræts- og offentlige servicetilbud og er levende dagen og året igennem. Skolerne er et naturligt samlingspunkt i vores bysamfund, og vi vil understøtte og styrke deres rolle, så de dagen og ugen igennem kan danne ramme for lokalsamfundenes fritidsfællesskaber. Vi inddrager og understøtter selvgroede initiativer, og vi prioriterer investeringer i idræts-, fritids- og kulturtilbud, der skaber lokal værdi og fremmer den organiserede idræt. Det skal sikre, at byernes faciliteter supplerer hinanden på tværs af kommunen og skaber grobund for robuste lokalsamfund fra nord til syd.

## En grøn og attraktiv bymidte

Vi vil udvikle Roskilde bymidte, så den bliver endnu mere grøn og attraktiv. Vi vil skabe bedre byliv, tilgængelighed for alle, trygge rammer for aktive trafikanter, oplevelsesrige gader, byrum og parker. En nem og overskuelig parkeringsløsning for biler, busser og cykler, en parkeringskapacitet i balance, flere der deles om de samme biler samt biler og busser drevet af fossilfri brændstoffer skal samlet bidrage til et fredeligere og sundere bymiljø. Handel, kultur og aktivitet skal kunne udfolde sig i indbydende rammer. Pladser og parker skal have kvalitet, så de inviterer til ophold og fællesskab. Alt sammen skal fastholde bymidten som en foretrukket besøgsdestination og et regionalt handelscentrum.

## Bæredygtige mobilitetsløsninger

Når byområder fortættes og udvikles, skal der være fokus på at prioritere den bæredygtige mobilitet og i særdeleshed koblingen til vores kollektive trafikknudepunkter. Bygherrer skal udarbejde en plan, der redegør for adgangsforhold og trafikafvikling, samt hvordan projektet i sin helhed fremmer bæredygtig mobilitet. Bygherrer skal også redegøre for den øgede trafikbelastning, som projektet må medføre, herunder afværgende foranstaltninger. Vi prioriterer bilparkering i konstruktion og gode cykel-parkeringsforhold.

# Byer i social balance

Turen i drømmen er ved at være slut. Ro og farmor skal også se nogle af de vigtige boligprojekter, vi har skabt grobund for i Roskilde Kommune. Fremtidens brede boligtilbud sikrer, at barn som voksen - singler som familier - kan finde sig til rette i gode boligmiljøer. Her er naboskab og fællesskab i højsædet, forskellige behov og betalingsevne er tænkt med, og der er sikret en klog udnyttelse af kvadratmeterne. Tag på tur i fremtidens boligliv i Roskilde Kommune.



Tunet i Trekroner



Østervangcenteret



Her er Østervangcenteret, Ro. Her bliver der udviklet et nyt by- og boligområde bl.a. med plads til fremtidens seniorboliger og plejefaciliteter side om side med eksisterende skole- og pasningstilbud. Her kan man fra barn til voksen leve et dejligt liv.



Byens Haver - ny park gennem Æblehaven/Rønnebærparken

Ej, se de sjove huse deroppe, farmor. Hvem bor der?

I Byens Haver omdannes et eksisterende boligområde til en ny og spændende bydel med plads til gode almene boliger, private ejerboliger og fælles faciliteter - ude som inde.



Det er selvbyggerne på Musicon. Her har beboerne selv tegnet og opført deres egne boliger. Det skaber et sjovt og anderledes boligmiljø, hvor arkitektur og boligindretning tager afsæt i beboernes ønsker og drømme.



Selvbyg på Musicon



Skolerne som centrum - Hedegårdens Skole

Alle vores skoler i Roskilde Kommune er blevet til vitale mødesteder for beboerne i de omkringliggende by- og boligområder. Her ser du Hedegårdens Skole, Ro. I skoletiden har børnene gode faciliteter til kreativ leg og idræt. I fritiden kan hele lokalsamfundet bruge faciliteter, ude som inde, til idræts-, kultur- og foreningsliv.

# De politiske målsætninger

Vi vil arbejde for byer i social balance, og bygge videre på boligpolitikken, med fokus på følgende indsatser i de kommende år:



## Velfærds- og boligudbygning i balance

Vi sikrer, at by- og boligudvikling går hånd i hånd med udviklingen af velfærdstilbud, så alle generationers behov imødekommes og dækkes – fra børnepasning og uddannelse til pleje. Nogle gange kræver det arealreservation til nye velfærdsinstitutioner, og nogle gange kræver det, at udviklingen deles i etaper eller sættes i bero, hvis bosætningen har taget ekstra fart.



## Fremtidens gode seniorboliger

Vi vil udvikle flere nye typer af seniorboliger, der skal matche den øgede efterspørgsel blandt en stadig stigende gruppe af seniorer. Seniorer er en bred målgruppe, der i dag er kendetegnet af en vis foryngelse. Der er potentiale for at gentænke ældreboligen til at være et sted, hvor man kan udfolde sig i sin tredje alder. Vi vil arbejde for, at der etableres endnu flere seniorboliger og seniorbofællesskaber i alle vores store og små bysamfund, og at udviklingen vil sikre en bredde i boligtilbuddet til seniorer med blanding af boligtyper og ejerformer.



## Flere ungdomsboliger til fremtidens ungefællesskaber

Vi skal sikre gode boligtilbud til de unge studerende, der ønsker at bosætte sig i Roskilde, mens de læser videre. Over 12.000 studiepladser i Roskilde sikrer uddannelse af fremtidens arbejdskraft – både kloge hænder og hoveder. Vi vil sikre flere kollegier, studie- og ungdomsboliger, der er designet med afsæt i fremtidens unge og deres behov, så flere finder det attraktivt at slå sig ned i Roskilde.



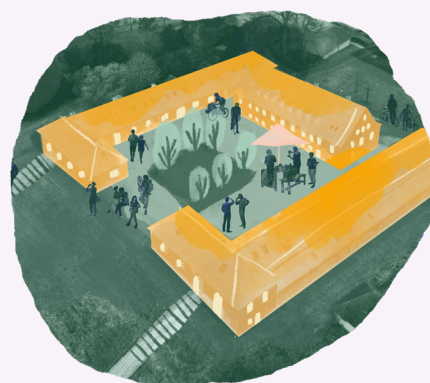
## Gode boliger til de mange, ikke kun de få

Vi vil sikre, at vi med et bredt mix af boliger målretter sig forskellige i målgruppers behov – fra singlefamilier med mindre arealbehov til økonomisk udsatte, der har brug for betalbare boliger. Som udgangspunkt stiller vi krav om 25 % almene boliger i nye by- og boligområder. Dertil vil vi arbejde for, at der opføres betalbare eller små boliger af en god kvalitet. Det kræver god udnyttelse af alle kubikmeter og gennemtænkt arkitektur, der størrelsen til trods sikrer høj rumlighed, funktionalitet og dagslysforhold.



## Boliger til udsatte og personer med særlige behov

Vi skal også sikre boliger til udsatte og grupper med særlige behov, når vi udvikler og fortætter nye og eksisterende boligområder. Det kræver prioritering og skræddersyede løsninger i samarbejdet med private og almene bygherrer.



## Flere bofællesskaber

I takt med efterspørgslen vil vi understøtte etableringen af bofællesskaber, når vi udvikler og fortætter nye og eksisterende by- og boligområder. Bofællesskaber kan præsentere et alternativ i det etablerede boligmarked og henvende sig til forskellige målgrupper – unge som gamle – sågar give dem fælles tag over hovedet i såkaldte generationsfællesskaber. Bofællesskaber kan bidrage til at skabe stærke lokalsamfund og også være vigtige drivere i en lokal, grøn omstilling.



## Adgang til bæredygtige mobilitetstilbud

Mobilitet er det, der binder hverdagslivet sammen for borgere i alle boformer og livssituationer. Der skal derfor sikres et trygt og attraktivt stinetwork, som forbinder både nye og eksisterende lokalsamfund og boligområder med øvrige byfunktioner for både cyklister, gående og gangbesværede. Derudover skal vores kollektive trafiktilbud være attraktivt og tilgængeligt for flest mulige borgere. Når der opføres nye boliger, skal der ligeledes sikres mulighed for at etablere delebilsordninger.

# Fra strategi til handling

'Ros Drøm' sætter retning for den fysiske udvikling af Roskilde Kommune. Med den offentlige høring af planstrategien har byrådet indkaldt ideer og forslag til den forestående revision af kommuneplanen i 2023-24, der sætter rammer for den fysiske udvikling frem til 2036. 34 høringssvar og 3 borgermøder med ca. 200 fremmødte har vidnet om et godt engagement. Tak!

## Oplæg til revision af kommuneplanen

'Ros Drøm' er Roskilde Kommunes strategi for den brede og langsigtede strategiske og fysiske udvikling af kommunen. Planstrategien bygger videre på de overordnede linjer og mål, som byrådet har arbejdet med gennem flere byrådsperioder, ligesom planstrategien er forløberen for den kommende kommuneplanrevision. Strategien beskriver således byrådets visioner og prioriteringer til den kommende kommuneplan og fastlægger dermed den overordnede kurs for kommunens fysiske udvikling frem mod 2036.

I den kommende kommuneplanrevision indarbejdes planstrategiens visioner og målsætninger i relation til fysisk planlægning, og dermed bliver Kommuneplan 2019 revideret og konsekvensrettet med udgangspunkt i planstrategiens strategiske retninger og målsætninger. Der foretages en delvis revision af kommuneplanen med særligt fokus på de temaer, der er beskrevet i denne planstrategi. Herudover vil der ske et servicetjek af rammer og retningslinjer, så de matcher kendte udviklingsprojekter. De øvrige temaer i Kommuneplan 2019 vil blive genvedtaget.

## Sammen om realisering af planstrategi og kommuneplan

Planstrategiens målsætninger kan kun omsættes til konkrete resultater gennem samarbejde med grundejere, bygningsejere, private og almene investorer, virksomheder, borgere, kulturaktører, interesseorganisationer, foreninger, stat, region og mange flere. I planstrategiens høring har mange aktører meldt sig på banen til samarbejde om udmøntningen af strategiens vision og målsætninger.

Hvadenten der skal plantes flere træer på nye arealer eller et givent boligområde skal fortættes efter bæredygtige standarder er det afgørende med et tæt dialog, samarbejde og samskabelse om oversættelse af visioner og mål til konkrete handling og resultater.

Planstrategien lever direkte videre i kommuneplanen, hvor målsætninger oversættes til juridiske principper. Men den peger også ned i en lang række andre planer for kommunens strategiske og fysiske udvikling - alt fra helhedsplaner til DK2020, Grøn Blå Strategi, Spildevandsplan mv.



## Miljøvurdering

Roskilde Kommune har vurderet, at Planstrategi 2023-2027 ikke skal screenes for miljøvurdering i henhold til lov om miljøvurdering af planer og programmer og af konkrete projekter. Med sit overordnede og strategiske sigte, vurderes planstrategien hverken at fastlægge konkrete rammer for fremtidige anlæg, medføre krav om en vurdering af virkningen på et internationalt naturbeskyttelsesområde eller give rammer for projekter omfattet af lovens bilagslister. Den kommende kommuneplan vil blive miljøvurderet.

## Agenda 21-strategi

En lokal agenda 21-strategi er en lovbestemt strategi for kommunens bidrag til bæredygtig udvikling i det 21. århundrede. Agenda 21-strategien skal sikre, at udviklingen sker i en social, økonomisk og miljømæssig bæredygtig retning, og skal forholde sig til bl.a. mindske af miljøbelastningen, bæredygtig byudvikling og biologisk mangfoldighed. Roskilde Kommunes Agenda 21-strategi er integreret i Planstrategi 2023-2027, idet bæredygtighed og klima altid indtænkes i vores fysiske planlægning; både i kommuneplan, lokalplaner og sektorplaner.

# Siden sidst

Oversigt over planlægning siden sidste kommuneplanrevision, der blev vedtaget den 25. juni 2020.

## Lokalplaner

Plannr.	Plannavn	Dato
680	Roskilde Golfbane	25. juni 2020
682	Sømmes Vænge, boligområde i Gundsømagle	26. juni 2020
692	Boliger på Gråbrødre Skole	26. juni 2020
672	Byudvikling ved Køgevej og Søndre Ringvej	29. juni 2020
691	Boliger ved Gundsø Omsorgscenter i Ågerup	29. juni 2020
697	Studieboliger ved Universitetsparken Roskilde	21. aug. 2020
310, tillæg 1	Vikingskibshallens museumshavn	8. okt. 2020
701	Boliger og lægehus i Dommervænget	21. dec. 2020
696	Boliger i Asgården i Himmelev	18. jan. 2021
676	Parkbebyggelse ved den gamle højskole i Himmelev	19. feb. 2021
688	Bofællesskaber på Skousbo	24. feb. 2021
702	Padelcenter ved Rønøs Alle	16. april 2021
693	Frederiksborgvej i Roskilde	3. maj 2021
678	Boliger og botilbud ved Kavsbjerggård	5. maj 2021
7.10 tillæg 1	Bolig-, institutions- og forretningsområde i Ågerup	7. juni 2021
700	Blandede boliger på Skousbo	28. juni 2021
689	Boliger ved Møllevej i Jyllinge	7. sept. 2021
706	Boliger i Vindinge Nord, etape 2	14. sept. 2021
625, tillæg 1	Kontorhus på Frederiksborgvej	4. okt. 2021
705	Boliger på Klosterengen, Himmelev	8. nov. 2021
713	P-hus i Hal 12-kvarteret	7. april 2022
715	Boliger ved Skousbo, etape 2	29. juni 2022
714	Sankt Hans Rammelokalplan	7. sept. 2022
690	Daginstitution og rækkehuse ved Værebrovej i Jyllinge	14. sept. 2022
523, tillæg 1	Boliger øst for Store Valby, Tofteengen	14. okt. 2022
577, tillæg 1	Tofteengen etape 2, Ågerup/Store Valby	14. okt. 2022
658	Dagligvarebutik i Vindinge	8. dec. 2022
704	Dyskærgård og naturområde ved Veddelev	20. dec. 2022
711	Annas Have, boliger i Gundsømagle	16. jan. 2023
712	Boliger på Gundsøllillevej i Ågerup	7. marts 2023
699	Skovbokvarteret i Roskilde	29. marts 2023

## Kommuneplantillæg

Plannr.	Plannavn	Dato
Tillæg 2	Københavnsvej Bydelscenter	21. dec. 2020
Tillæg 3	Rønøs Allé	16. april 2021
Tillæg 9	Institution i Viby øst	5. maj 2021
Tillæg 12	Kildeager, Snoldelev	27. maj 2021
Tillæg 7	Møllevej, Jyllinge	7. sept. 2021
Tillæg 13	Baldersvej - offentlige institutioner mv.	4. okt. 2021
Tillæg 6	Klosterengen 137	8. nov. 2021
Tillæg 16	Sankt Hans Vest	7. sept. 2022
Tillæg 5	Veddelev	20. dec. 2022
Tillæg 17	Skovbovænget	29. marts 2023



Roskilde Kommune  
Plan og Udvikling  
Rådhusbuen 1  
4000 Roskilde  
[planogudvikling@roskilde.dk](mailto:planogudvikling@roskilde.dk)



**ROSKILDE  
KOMMUNE**

