



ROSKILDE
KOMMUNE

JYLLINGE

DECEMBER 2023

Handleplan 2024-2027



Indhold

Vision og indsatsområder	4
Status - forår 2023	6
Projekter 2024-2027	18
Økonomioversigt	25



Forord

Over de seneste 10 år har Roskilde Kommune investeret over 80 mio. kr. i udvikling af Jyllinge. Hertil kommer kommunens bidrag til diget og slusen ved Værebros Å. En stor del af de gennemførte projekter udspringer af Udviklingsprogrammet for Jyllinge Bymidte. Jyllinge er en aktiv by med engagerede og iverige borgere og foreninger, hvor behovene og muligheder udvikler sig løbende, og nye ideer opstår. Derfor er der også gennemført en række projekter, som ikke er nævnt i udviklingsprogrammet, men hvor udviklingsprogrammet i stedet sætter rammen og sikrer, at projekterne bidrager til at styrke Jyllinges værdier. Med baggrund i udviklingsprogrammet er der gennemført både kommunalt og privat financerede projekter.

Der fødes til stadighed nye ideer og projekter i Jyllinge. Handleplanen giver et overblik over alle de realiserede, igangværende og kommende projekter i Jyllinge.

For de kommunale og kommunalt støttede anlægsprojekter giver handleplanen en oversigt over de kommende 4 års forventede kommunale investeringer, som ikke finansieres gennem f.eks. skolerenovninger, idrætspuljer og lignende.

Handleplanen er et dynamisk dokument, som opdateres årligt. Handleplanen er opbygget omkring indsatsområderne:

- Fjordkilen
- Centerkvarteret
- Landsbyen
- Det Grønne Bånd
- Trafik
- Jyllinge Nordmark og Jyllinge Øst

Handleplanen afsluttes med en økonomioversigt, som giver et samlet overblik over de kommende års investeringer i Jyllinge.



FN's Verdensmål

De 17 Verdensmål for bæredygtig udvikling sætter kurs mod en mere bæredygtig fremtid. FN's medlemslande er forpligtede til at arbejde for at indfri målene. I Jyllinge arbejdes især med disse mål:

nr. 3 gennem en stadig udbygning og forbedring af adgang til både natur og idrætsfaciliteter til organiseret såvel som uorganiseret idræt., De fremhævede mål i illustrationen nedenfor er de mål, der arbejdes aktivt med i handleplanen for Jyllinge.

nr. 9 gennem forbedringer af infrastrukturen i byen, som sikrer bedre trafiksikkerhed og minimerer risikoen for kødannelser.

Nr. 11 ved at skabe nye udendørs og indendørs rum for fællesskaber og tilføje nye boligtyper til byen, som kan give en mere varieret beboersammensætning i Jyllinge.

Nr. 13 ved at have fokus på klima og biodiversitet i alle nye projekter, samt sikring af Jyllinge Nordmark mod stormflod.

Nr. 17 ved at have en høj grad af bruger og borgerinddragelse i udformning af projekter samt understøttelse af byens foreningsliv.

VISION OG INDSATSOMRÅDER

Mange års udvikling

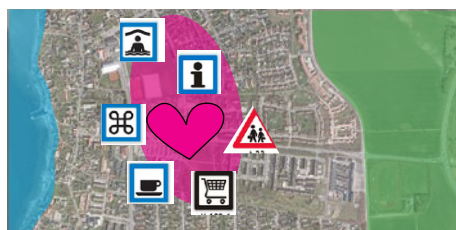
Handleplanen er baseret på Udviklingsprogram for Jyllinge By- midte. Udviklingsprogrammet tager afsæt i Jyllinges eksisterende kvaliteter og sikere at udviklingen i Jyllinge er koordineret og tilsammen medvirker til at indfri visionen for Jyllinge: At Jyllinge får en levende og samlende by- midte, hvor der er sammenhæng mellem blåt og grønt, historie og nutid, fordybelse og byliv. Hoved- grebene koncentrerer sig om 6 indsatsområder.





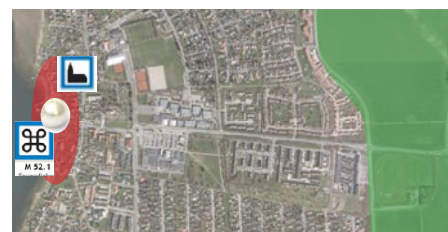
Fjordkilen

Fjordkilen er Jyllinges sammenhængende, markant og flotte grønne ryggrad, der binder Jyllinge sammen fra Gulddysseskoven i øst til fjorden i vest. Fjordkilen strækker sig fra Frederiksborgvej over Jyllinge Parkvej og Kirkebjergvej, til Fjordglimts have med udsigt over fjorden.



Centerkvarteret

Centerkvarteret med Jyllingehallerne, bibliotek, skole og Jyllingecentret skal være det stærke, klare centrum i Jyllinge. Indretning af Kulturskole og nye forbindelser skal sammen med flere udendørs fritidsanlæg fortsætte den udvikling i de kommende år.



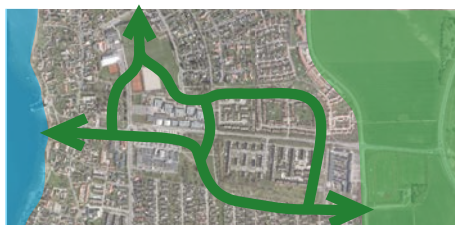
Landsbyen

Landsbyen er Jyllinges unikke perle. Flere projekter har bidraget til at styrke identiteten og sikre tryk færdsel i bydelen. Med Fjordglimt er der skabt et nyt fællesskab midt i landsbyen, til glæde for borgerne i Jyllinge.



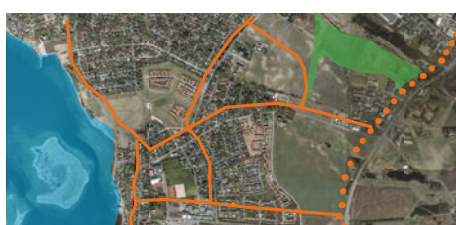
Jyllinge N og Jyllinge Ø

I Jyllinge Nordmark har især klimasikring været i fokus, kulminerende med åbning af det store højvandssikringsanlæg ved Værebros Å. I øst er to dagligvarebutikker etableret, og boligområdet Bromarken skyder op. Flere boligprojekter og en daginstitution er på vej.



Det Grønne Bånd

Jyllinges grønne områder bindes sammen med stier, overgange og passager, så sammenhængen bliver tydelig. Der skabes løbende faciliteter til leg og uorganiseret idræt, samtidig med, at sammenhængen fra fjorden til Gulddysseskov og fra nord til syd styrkes yderligere, når nye projekter realiseres.



Trafik

Med åbning af det nye lyskryds Møllevej / Frederiksborgvej har de mange beboere i Jyllinge Nordmark fået en direkte forbindelse ud af byen og det centrale Jyllinge er blevet aflastet. Flere andre trafikprojekter har afhjulpet byens trafikproblemer og kommende projekter forbedrer forholdene yderligere.

Siden sidst

De seneste 10 år er der sket en stor udviklingen af Jyllinge med projekter, der understøtter de 6 indsatsområder. Projekterne har bidraget til et klart centrum, bedre trafikflow, sikre cykelforhold og lækre grønne områder, der indbyder til ophold og aktiviteter. Udviklingen i Jyllinge går aldrig i stå, der er hele tiden nye projekter, som står på spring og skaber fornyelse.

Handleplanen giver en oversigt over de resultater og projekter, som er skabt over de seneste 10 år i Jyllinge.



Fjordkilen

Forskønnende og rekreative projekter kombineret med trafikregulerende tiltag giver den centrale indfaldsvej til Jyllinge, Jyllinge Parkvej, nyt liv. Vejen danner en gennemgående akse helt ned til fjorden, og bliver gennem løbende tiltag omdannet til et smukkere og mere interessant forløb, hvor hastigheden er reduceret og der er skabt udsigt over fjorden.



Allé af egetræer langs Jyllinge Parkvej

For at markere og forskønne indkørslen til Jyllinge, er der langs Jyllinge Parkvej på strækningen mellem Frederiksborgvej og den 1. rundkørsel plantet en allé af egetræer.



Rundkørsel på Jyllinge Parkvej

I en kombination af forskønnelse af indkørslen til Jyllinge og ønsket om lavere hastighed på Jyllinge Parkvej, er der anlagt en fin rundkørsel i det første kryds man kommer til: Baunegårdsvej og Lindegårdsvej. Rundkørslen er anlagt med et stengærde i en blød organisk form, som er karakteristisk for den gamle Jyllinge landsby.



Rekreativ forbindelse til fjorden

Mellem Kirkebjergvej og kirkegården har der i mange år ligget en klippet græsplæne, og færdsel til fods er foregået langs vejen. Over plænen er nu anlagt en slynget sti med blomsterbede og et par bænke hvorfra man kan nyde området, og udsigten til fjorden efter en del af Bygaden 28 er revet ned.



Omlægning af parkeringspladser

De gamle parkeringspladser ved Kirkebjergvej var uskønne og anlagt på et tidspunkt, hvor man ikke tænkte på hvordan p-pladserne indgik i det unikke område ved kirken og fjorden. Parkeringspladserne er nu lagt om med stengærder og græsflader som en fortsættelse af de mange stengærder i landsbyen.



Café Fjordglimt og haven

Bygaden 28 var oprindeligt købmand og forsamlingshus. De senere år har bygningerne stået tomme, men er nu omdannet til Café Fjordglimt, som drives af lokale. Se også afsnittet om Landsbyen.

Haven er samtidig blevet renoveret og åbnet op med forbindelse til stiforløbet langs Kirkebjergvej. Der er anlagt ny terrasse og blomsterbede. Nationalparken Skjoldungernes Land har etableret en port til Nationalparken Skjoldungernes Land med et blå klasserum udformet som en skarv.

Den sidste del af havens beplantning udføres i foråret 2023.



Forbindelse til fjorden

Ideen med Fjordkilen er, at skabe bedre rekreativ og smukkere forbindelse mellem Gulddysseskoven i øst og fjorden i vest. Billedet ovenfor viser udsigten mod fjorden før nedrivning af den nordlige del af bygningerne på Bygaden 28. Billeder til højre viser udsigten efter nedrivning. Nedrivning og renovering af den tilhørende have har fuldendt denne opgave.



STATUS FORÅR 2023

Centerkvarteret

I det centrale Jyllinge omkring Jyllingehallerne, biblioteket, skolen og Jyllingecentret, er der fokus på at styrke et tydeligt center i byen, hvor der er liv, aktivitet og synergier mellem de forskellige eksisterende og nye funktioner.

Der har været og er godt gang i projekter, som fremmer uorganiseret leg og sport og giver gode muligheder for fællesskaber.



Tennisanlæg samles

Tennisbanerne i Jyllinge er samlet omkring klubhuset, og der er kommet flere tennisbaner til. Samtidig er der blevet plads til flere parkeringspladser ved Jyllingehallerne.



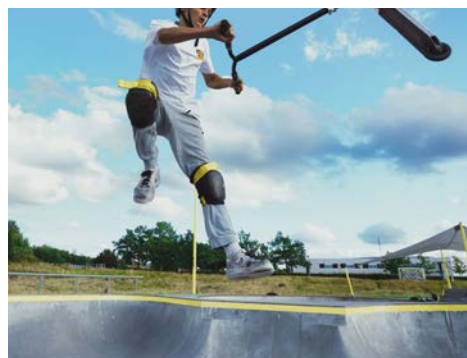
Jyllingehallerne og aktivitetsplads

I forbindelse med en renovering af de gamle Jyllingehaller brændte en stor del af hallerne ned. I udformningen af den nye hal blev åbenhed og interaktion med udendørsarealerne et af de bærende principper. Jyllingehallerne byder nu velkommen med top moderne faciliteter, udadvendte ankomstarealer og café, som kombineret med en flot forplads med mange anvendelsesmuligheder inviterer til ophold og leg.



Centralt beliggende almene boliger

Linderækkerne ligger lige ved skolen og aktivitetsparken. Med fine grønne kiler gennem bebyggelsen, er der gode kig og forbindelser mellem parcelhuskvartet øst for og aktivitetsparken vest for.



Skate og parcour

En gruppe lokale ildsjæle i Jyllinge er gået sammen om at skaffe midler til et skateranlæg i Jyllingeskala - kombineret med parcourfaciliteter. Anlægget tænkes placeret i aktivitetsparken mellem Jyllingehallerne og supercykelstien, integreret med bakkerne i området. Der er reserveret handleplan midler, som kan hjælpe projektet lidt på vej, men det kræver også fondsmidler og/eller sponsorater for at kunne gennemføres, og skatergruppen er i fuld gang med at søge fondsmidler.



Kulturskole og forbindelser fase 1 og 2

Kulturskolen har fået egne lokaler i blok 4 på Nordskolen, Jyllinge afdeling. Projektet omfatter ombygning af blok 4, en mellembygning, ny indgang og stiforbindelse, opgradering af udearealer, nyt inventar samt udvikling af samarbejdet mellem de to skoler.

1. fase af projektet blev igangsat i 2020, hvorefter Kulturskolen flyttede ind. I 2021 blev 2. fase påbegyndt. Det omfatter nedbrydning af muren ud til Jyllinge Parkvej, etablering af en stiforbindelse fra center/busholdeplads, gennem skolerne og ud til den nye bypark, samt anlæg af et nyt byrum mel-

lem blok 9 og 10. Dette arbejde blev færdigt i sommeren 2022.

Det samlede projekt sikrer gevinster for både Roskilde Kulturskole og Nordskolen, da det skaber mulighed for et tæt samarbejde mellem de to skoler om aktiviteter samt forbedrer deres faciliteter og udearealer.

Borgerne i Jyllinge får også glæde af projektet med en gennemgående stiforbindelse og helt nye byrum i den eksisterende skolegård. Med projektet skabes der også en synlig indgang til skolerne og skolens facade åbnes op mod Jyllinge Parkvej.



2023



Padel og Krolf

I 2023 anlægger Jyllinge Tennis og Padelklub to nye Padelbaner i tilknytning til deres eksisterende tennis og padelanlæg. Rammekonstruktionen på de nye padelbaner bliver i sorte eller mørkegrønne stålprofiler. Projektet er finansieret af tennisklubben.

I den forbindelse bliver krolfbanen omlagt og gøres samtidig mere varieret. Krolfbanen blev anlagt som noget af det første i Handleplan Jyllinge.

2023



Lys på tennisbanerne

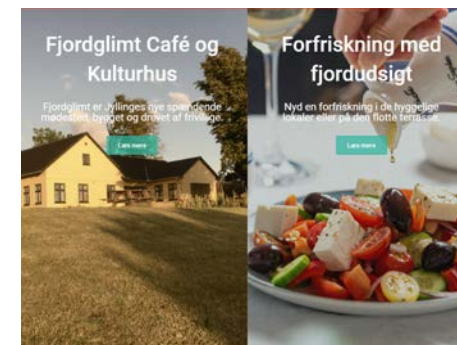
Byrådet besluttede i januar 2023 af afsætte midler til at få sat lys på de interne stier samt på de eksisterende tennisbaner på tennis og padelanlægget i Jyllinge. Belysningen skal sørge for, at man kan komme sikkert rundt på anlægget og at man kan spille mere tennis i de mørke måneder. Det har samtidig den fordel, at de store master til den gamle grus-fodboldbane kan fjernes, så de ikke skæmmer parken. Midlerne kommer fra Puljen til kultur-, fritids- og idrætsfaciliteter for 2023 og frem.



Landsbyen

Landsbyen er Jyllinges historiske perle direkte ned til fjorden, med det idylliske fiskerleje, de gamle gårde og krogede gader.

I landsbyen er det vigtigt at fastholde kulturarven og adgangen til området og dets rekreative værdier. En række projekter har allerede bidraget til dette, og i nye projekter sikres det, at værdierne styrkes.



Trafikregulering

Bygaden i Jyllinge er den oprindelige landsbygade. Beboerne oplevede tidligere en stor mængde gennemkørende trafik fra Jyllinge Nordmark, som skulle ind til bymidten for bl.a. at handle, og for at komme ud til Frederiksborgvej. Bygaden blev derfor omlagt til en 2 minus 1 vej med indsnævringer, hvilket har flyttet en stor del af den gennemkørende trafik til de større veje, sænket hastigheden på Bygaden og øget trafiksikkerheden.



Værdikatalog

For at sætte fokus på Jyllinges kulturarv og samtidig udpege bevaringsværdige bygninger og landskabstræk blev værdikataloget udarbejdet i et samarbejde mellem borgere og kommunen. Værdikataloget giver en god forståelse af byen og dens udvikling, og danner baggrund for den fremtidige planlægning. I forbindelse med værdikataloget blev der opsat midlertidige infotavler på særlige steder i landsbyen.



Fjordglimt

Fjordglimt café og kulturhus er det fine resultat af lokale ildsjæles engagement og ihærdighed. Beliggenheden i Bygaden 28, for enden af Kirkebjergvej lige ud til fjorden er helt unik. Ejendommens nedslidte bygninger har stået tomme i en række år. De rummede tidligere et lokalhistorisk museum, og det var planen, at bygningerne skulle nedrives, for at give plads til udsigten over fjorden.

En borgergruppen fik overbevist kommunen om, at den oprindelige bygning, der i sin tid blev opført som en brugs, skulle sættes i stand og drives den som café mm. af borgerne selv. Kommunen sørgede for at klimaskærmen blev tæt, og så gik borgerne i gang. Projektet er en succes, som man bedst får indsigt i her: www.fjordglimt-jyllinge.dk.

Det Grønne Bånd

Styrkelse af de grønne områder i Jyllinge og en bedre sammenhæng mellem områderne giver plads til nye aktiviteter og skønne gå- og løbeture. Dele af Det Grønne Bånd går gennem indsatsområderne Centerkvarteret, Landsbyen og Fjordkilen, hvor mange projekter indeholder grønne elementer. Samtidig giver projekter i de øvrige indsatsområder nyt liv og aktiviteter samt nye forbindelser mellem parkområder og grønne korridorer.



Træningsstation og multibane

I parken langs Baunestien har en ny træningsstation i den vestlige del givet ekstra muligheder for løbere og andre friluftsidrætsudøvere. I den østlige del ud for Baunehøjskolen danner en multibane, monkeyrail og trampoliner rammen om leg for de lidt større børn.



Minigolf

I tilknytning til Spraglehøjgård opstod et stort ønske om en minigolfbane. Spraglehøjs brugere har selv anlagt banen, med støtte fra kommunen. Der er dannet en minigolfforening, som driver banen, hvor der er adgang for medlemmer: www.jyllinge-minigolf.dk.



Fodbolddbaner på Spraglehøj Idrætsanlæg

Med anlæg af flere fodbolddbaner på Spraglehøj Idrætsanlæg kunne fodbolden i Jyllinge samles her ved klubhuset. Samtidig blev banerne ved Jyllinge Hallerne frigjort, så dette område kunne udvikles, som beskrevet under Centerkvarteret.



Gentænkning af parkarealer

Mellem Jyllingecentret og bebyggelsen Jyllingeparken ligger et grønt areal, som gennem tiden har været anvendt til cirkusplads. Med Jyllingecentrets seneste udbygning mod øst med Lidl og parkeringspladser samt kommende boliger er en stor del af det grønne område inddraget, og den resterende park skal derfor tilpasses, så det grønne område opleves som en helhed i sammenhæng med det grønne parkforløb syd for Jyllingeparken. Projektet udformes med tanke på, at der er en lokalplan under udarbejdelse for nye boliger ved Jyllingecentret.



Trafik

Trafikstrukturen i Jyllinge har ikke fulgt med den store udbygning af bl.a. Jyllinge Nordmark, der er sket gennem årene. Derfor er der udarbejdet en trafikanalyse, som har udpeget hvor, der er behov for trafikregulerende projekter. Det har givet anledning til omfattende trafikregulerende tiltag, hvoraf nogle er indeholdt under de foregående indsatsområder. Nye trafikmønstre giver anledning til løbende at justere og prioritere hvor der er brug for en indsats.



Fredning af Bygaden

Bygaden var tidligere den naturlige forlængelse af Nordmarksvej, som mange bilister fra Jyllinge Nordmark brugte, når de havde ærinder i Jyllinge eller skulle videre til Frederiksborgvej. Men Byvejen er også en gammel smal landsbygade, hvor mange huse ligger helt ude i vejskel. Så kombinationen af mange gennemkørende biler og bløde trafikanter på vejen gav anledning til mange farlige situationer. Derfor blev Bygaden omdannet til 2 minus 1 vej og udkørslen til Nordmarksvej blev ændret, så det nu er Møllevej, der virker som den naturlige forlængelse af Nordmarksvej, mens Bygaden opleves som en sidevej. Det har medvirket til at sænke mængden og hastigheden af biler på Bygaden betydeligt.



Supercykelsti fra Jyllinge til Stenløse Station

Jyllinge-Stenløse Supercykelstien strækker sig fra rundkørslen ved Jyllingecentret til Frederikssundruten i Egedal Kommune, tæt ved Stenløse Station. Undervejs forbinder cykelstien byområderne Jyllinge, Jyllinge Nordmark, Tangbjerg, Værebros, Ølstykke og Stenløse, og giver således Jyllingeborgerne en god cykelforbindelse til Stenløse Station med hyppige forbindelse til København og Frederikssund. Jyllinge-Stenløseruten er blevet til i et samarbejde mellem Roskilde og Egedal kommuner og er den første supercykelsti, der forbinder Region Hovedstaden og Region Sjælland.

Ruten går gennem både åbent land, villakvarterer og industrikvarterer.



Sikre stier og overgange

Der har været sat fokus på sikre stier og overgange med blandt andet etablering af rundkørsler, en helle ved overgangen fra Baunestien til Spraglehøj Idrætsanlæg og separation af biler og bløde trafikanter på Spraglehøj Idrætsanlægs parkeringsplads.



forår 2017



forår 2022



Bromarken, Møllevvej og adgang til Frederiksborgvej

Med udvikling af Bromarken boligområdet blev første skridt taget til en ny ud-/indkørsel til Jyllinge. Den nye forbindelse er et supplement til Jyllinges hidtil eneste indfaldsvej: Jyllinge Parkvej.

Bromarken forbinder Jyllinge Nordmark til Møllevvej med en ny rundkørsel, som sikrer en tryk trafikafvikling.

I 2021 åbnede det nye lysregulerede kryds Møllevvej-Frederiksborgvej- Guld-dyssevej, som er en stor milepæl i forhold til trafikanalysen og Jyllinges trafikflow. Beboere i Jyllinge Nordmark skal nu ikke længere helt ind gennem Jyllinges bymidte for at komme ud på Frederiksborgvej. Således har den nye forbindelse bidraget til at fredeliggøre bymidten og reducere den pressede trafik på Jyllinge Parkvej i myldretiden.



Bus +Ø

Busstoppestedet ved Jyllingecentret er i 2022 blevet opgraderet til en imødekommende plads med ny belægning, siddeplinte og træer. Der er etableret flere og bedre cykelstativer og forbindelserne til omgivelserne er blevet forbedret. Her er også gjort plads til en madvogn, som forventes opstillet i 2023.

Samtidig blev fodgængerfeltet på Jyllinge Parkvej flyttet, så det nu ligger i direkte forbindelse med skolens nye indgang.

Det forventes, at der etableres flere cykelstativer ved busstoppestedet i 2023.

Jyllinge N og Ø

I Jyllinge N og Ø sker der en stadig udvikling med nye boligområder og omdannelse fra et oprindeligt sommerhusområde til helårsboliger med følgende større pres på veje, forsyning samt behov for dagligvarer, skole og institutioner mv.

Et stort fokus har været på klimasikring siden stormen Bodil ramte i 2013, og med indvielsen af dette store projekt kan fokus nu flyttes til andre emner.



Stop for oversvømmelser

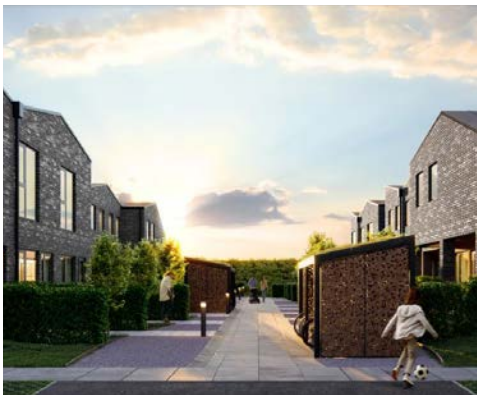
De lavtliggende dele af Jyllinge Nordmark har været ramt af gentagne oversvømmelser fra Roskilde Fjord - værst ved stormen Bodil i 2013 hvor 258 boliger blev ramt.

Siden da har kommunen sammen med borgere og digelag arbejdet for at sikre området mod fremtidige oversvømmelser. Det har været en omfattende proces med grundige naturvurderinger, dialog med grundejere, justeringer af projekt og økonomi, fastlæggelse af bidragsfordeling og samarbejde på tværs af kommuneskel.

I juni 2021 blev kystbeskyttelsesanlægget indviet. Det består af et dige langs fjorden, en sluse på tværs af Værebros Å og et lavt dige der er placeret langs Værebros Å. Digerne er etableret til kote 2,4 meter over dagligt vande og er forberedt til at kunne udvides hvis fremtidige vandstande gør det nødvendigt. Digerne er udformet med en flad hældning mod Roskilde Fjord så de ikke syner voldsomt i kystlandskabet og så bølger kan løbe af på anlægget.

Anlægget sikrer 501 ejendomme mod oversvømmelser fra fjorden, hvoraf 36 ligger i Tangbjerg og de resterende i Jyllinge Nordmark.





Dagligvarer og boliger

De tidligere marker op til Værebros Å, øst for Værebrovej, nord for Møllevej har udviklet sig til et attraktivt boligkvarter med parcelhuse og rækkehuse omkring den nye vej Bromarken.

Området er stadig under udbygning, og helt mod syd - ud til Møllevej bliver der over de næste år opført almene og private boliger som en blanding af rækkehuse og etageboliger i to etager. Visualiseringen ovenfor er fra de private boliger.

Med to dagligvarebutikker på hjørnet af Bromarken og Værebrovej er området også velforsynet med daglige fornødenheder.



Senioregnede boliger og børneinstitution

På den sidste bid af markerne øst for Værebrovej er der vedtaget en lokalplan for en børneinstitution og en

rækkehusbebyggelse med senioregnede ejerboliger. Boligerne forventes opført i 2023.

Børneinstitutionen og boligerne kommer til at opfylde et aktuelt behov i Jyllinge.

2023



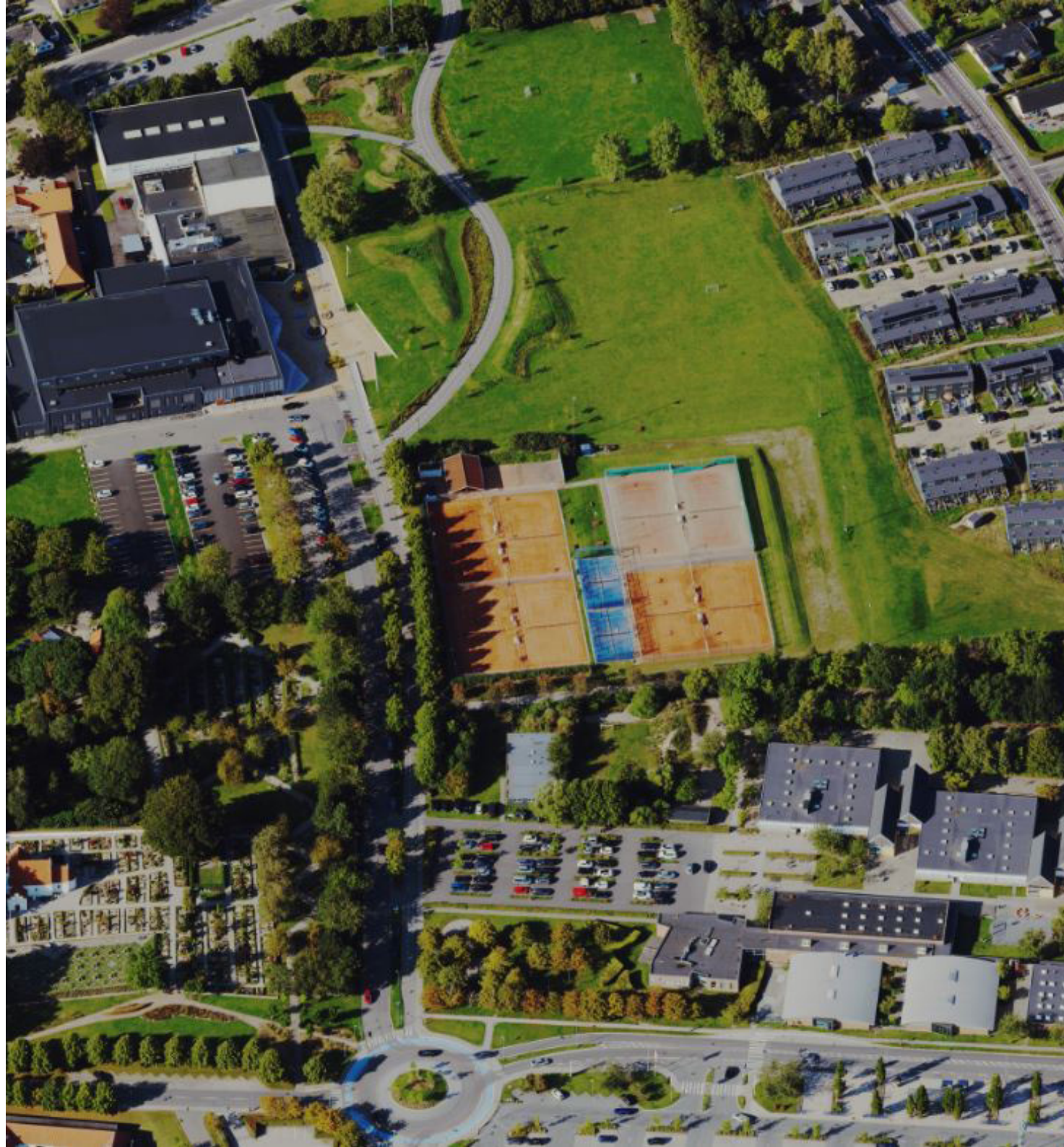
Flere vuggestuepladser

I foråret 2023 står midlertidige pavilloner klar til at modtage de første vuggestuebørn. Institutionen udvider og flytter til Lises Markvej når den nye institutionsbygning her står klar i 2025.

PROJEKTER 2024-2027

De kommende års udvikling

Der skabes løbende nye spændende projekter i Jyllinge, som bidrager til at styrke de 6 indsatsområder. Processen er dynamisk og borgergrupperes store engagement bidrager til at drive udviklingen og giver borgerne ejerskab til projekterne og byen.



- Fjordkilen
- Centerkvarteret
- Landsbyen
- Det Grønne Bånd
- Trafik

Jyllinge N og Ø

- Regnvandsafledning
- Ny børneinstitution
- Mere Gulddyssekov
- ombygning af kryds Møllevej/
Lindgårdsvej
- P-pladser og uorganiseret idræt og leg
ved hallerne
- Skateranlæg
- Crossfit
- Bedre sammenhæng mellem bibliotek
og aktivitetspark
- Tidssvarende rammer for biblioteket
- Kulturskole fase 3
- Jyllingecentret, facade og boliger



Centerkvarteret

I Centerkvarteret er der mange, som har gode ideer til nye faciliteter og projekter. Derfor er der løbende nye projekter på vej i området, og der arbejdes konstant med at styrke forbindelserne mellem de forskellige Kultur-, handels og idrætsudbud i området.



Kulturskole - fase 3

Kulturskolens fase 3 gennemføres i 2023 og 2024.

Projektet omfatter ombygning af blok 4, færdiggørelse af den nye stiforbindelse fra Jyllinge Parkvej til aktivitetsparken samt opgradering af udearealerne omkring blok 4.

I forbindelse med dette projekt og anlæg af nye padelbaner samt omlægning af Krolfbanen, som gennemføres i 2023 bliver der set på hvordan den del af aktivitetsparken, der ligger nærmest skolen kan give mere værdi for skolen og borgere i Jyllinge.



Udendørs Crossfit

GVKs crossfit, som træner i Jyllingehallerne arbejder på at etablere et projekt for udendørs crossfit mellem Jyllingehallerne og biblioteket. Projektet skal sammentænkes og integreres med projektet om bedre sammenhæng mellem bibliotek og aktivitetspark. Projektet finansieres af JGI.



Bedre sammenhæng mellem bibliotek og aktivitetspark

De eksisterende arealer i området omkring Jyllinge Bibliotek og Jyllingehallerne udvikles og optimeres i 2024, så der skabes bedre sammenhæng i området. Blandt andet med åbning af bibliotets gårdhave for borgere samt renovering af beplantning og anlæg. Projektet vil styrke den grønne sammenhæng med halområdet. Projektet om udendørs crossfit skal integreres i biblioteksprojektet.



Tidssvarende rammer for Jyllinge Bibliotek

Jyllinge Bibliotek er populært blandt borgerne i Jyllinge. Biblioteket ligger i en gammel stråetækt gård ud til Bygaden på den ene side og med halområdet og aktivitetsparken på den anden side. Bygningen er charmerende og placeringen centralt og tæt på hallerne god.

Biblioteket har brug for at udvikle faciliteterne og få en bedre udnyttelse af bygningerne. Derfor skal der analyseres på hvordan bygningerne kan indrettes mere optimalt.



Jyllingecentret - facaderenovering og boliger (privat)

I 2023 forventes et forslag til en ny lokalplan for facaderenovering af Jyllingecentret og nye boliger øst for Jyllingecentret at blive vedtaget. Når lokalplanen er vedtaget, kan Jyllingecentret og den private udvikler realisere projekterne, forventeligt i 2024-2026.

Faciliteter til uorganiseret idræt og leg

Behovene ændrer sig løbende og der kommer jævnligt nye ideer til faciliteter til uorganiseret idræt og leg i aktivitetsparken ved Hallerne. Derfor skal der med jævne mellemrum ses på, om der skal anlægges nye faciliteter.

Det Grønne Bånd

Der er ingen ende på mulighederne for at styrke Det Grønne Bånd, og i alle projekter i de øvrige indsatsområder, hvor Det Grønne Bånd går igennem, tænkes det grønne ind, Samtidig gennemføres løbende mindre projekter, som giver flere anvendelsesmuligheder af de grønne områder i Jyllinge.



Mere Gulddysseskov

Gulddysse Skov er et offentligt skov- og naturområde, på østsiden af Frederiksborgvej, overfor Jyllinge. Skoven er en stor attraktion for Jyllinges borgere. Skoven har forskellige naturtyper, lysåbne arealer mv. og er af høj naturmæssig og rekreativ værdi. Derudover er der gode varierende faciliteter til forskellige friluftaktiviteter.

Skovrejsningen binder samtidig CO₂, og beskytter grundvandet. Skoven strækker sig i dag over ca. 129 ha.

Roskilde kommune har en aftale med naturstyrelsen og vandværkerne om løbende at udvide skoven, når muligheden er til stede f.eks. når landbrugjord i området sættes til salg.

Trafik

De mange gennemførte trafikprojekter har opgraderet Jyllinges vej- og stinet, med bedre trafikflow og sikkerhed til følge. Der er løbende fokus på hvor og hvordan, trafikforholdene kan forbedres, samt hvordan især den interne trafik i Jyllinge kan guides over på cykler frem for biler.



Ombygning af krydset Møllevej/ Lindgårdsvej

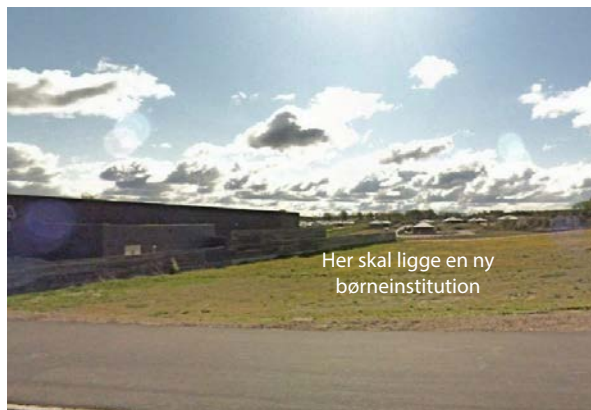
I forbindelse med anlæg af Bromarken er der anlagt cykelsti på den østlige del af Møllevej. Der er etableret en rundkørsel i krydset mellem Bromarken og Møllevej, og krydset Frederiksborgvej – Møllevej – Gulddyssevej er blevet ombygget og signalreguleret.

På Møllevej udestår nu ombygning og signalregulering af krydset ved Lindgårdsvej, samt etablering af cykelstier/cykelbaner frem til krydset. For at opnå en fornuftig løsning med signalregulering af krydset, kræver det, at adgangsvejen til Tømmergården flyttes mod øst, hvilket kan ske når den kommende bebyggelse på grunden øst for Tømmergården er opført. Tømmergården og det nye boligområde vil få en fællesadgangsvej og denne vil i byggeperioden fungere som adgangsvej til byggeriet. Den nye adgangsvej til Tømmergården forventes etableret i 2023/2024.

Jyllinge N og Jyllinge Ø

Der er stor tilflytning til Jyllinge, hvor især udviklingen af den store boligudbygning i øst går hurtigt. Det giver behov for mere institutionsplads, når de mange nye familier flytter ind.

Mens indvielse af det store klimasikringsanlæg omkring Værebros Å er indviet, er der stadig fokus på bortledning af regnvand i hele Jyllinge Nordmark.



Børneinstitution

I 2022 blev lokalplan 690 vedtaget, som baner vejen for opførelse af en ny daginstitution i Jyllinge med op til 8 børnegrupper. Institutionen kommer til at ligge tæt ved indkøbsmuligheder og de store nye boligområder. Med den nye institution kan det store behov for børneinstitutionspladser i Jyllinge snart opfyldes. Institutionen forventes indflytningsklar i 2025. I mellemtiden indrettes den nye institution sig i midlertidige pavilloner nær ved.



Regnvandsafledning

FORS er i samarbejde med grundejerne på to veje i Jyllinge Nordmark i gang med et pilotprojekt for regnvandsafledning, hvor der etableres drænledninger i vejene med pumpning af regnvandet til Værebros Å. Projektet omhandler de områder i Jyllinge Nordmark, som oplever oversvømmelser i forbindelse med voldsomme regnvejr. Når pilotprojektet er afsluttet i sommeren 2024 skal projektet evalueres, og det skal besluttes om projektet skal udvides til at omfatte flere veje.

Budgetforslag

I skemaet på næste side ses et forslag til økonomien i handleplan 2024 - 2027 for indsatserne i Jyllinge.

Budgettet er opbygget omkring de indsatser og projekter, som allerede nu er kendte og budgetterede i årene 2024 - 2027. Herudover er anslåede udgifter til kommende projekter i 2028-2031 også angivet.

Projekter, der er realiseret i 2022 eller som skal realiseres i 2023 fremgår ikke af budgetforslaget, men er beskrevet i afsnittet Status - Forår 2023.

Udviklingen af Jyllinge bliver delvist finansieret af private grundejere og foreninger. Men der er også en stor del, der forudsætter kommunal finansiering eller medfinansiering.

Kommunal anlægsbevilling

Budgettet i handleplanen er i overensstemmelse med strategisk anlægsplan 2024, og giver samtidig input til det kommende års strategiske anlægsplan.

For årene 2025 og frem tages forbehold for, at de generelle anlægsbesparelser ikke er fordelt på de konkrete projekter. Dette vil ske i forbindelse med processen for strategisk anlægsplan 2025.

Frivilligt arbejde

I mange af de realiserede projekter, og mange af de projekter, der er undervejs er der en høj grad af frivillige, der deltager aktivt. Både i forhold til projektudformningen, realiseringen og efterfølgende drift. Det er en forudsætning for, at så mange projekter lykkes, og viser samtidig hvor stort et lokalt engagement borgerne i Jyllinge besidder.

Kommunens drift

Der er driftsudgifter forbundet med størstedelen af de projekter, som kommunen helt eller delvist finansierer. Derfor indgår udgifter til drift også i budgetforslaget, så budgetforslaget giver et retvisende billede af de kommunale udgifter forbundet med et projekt.

Økonomioversigt

Budgetforslag - oversigt udgifter (Beløb i 1.000 kr)	2024	2025	2026	2027	2028-31
CENTERKVARTERET					
P-pladser og faciliteter til uorganiseret idræt og leg					2.000
Bedre sammenhæng mellem bibliotek og halområde	2.000				
Kulturskole - fase 3	7.000				
Samlet	9.000	0	0	0	2.000
TRAFIK					
Ombygning af krydset Møllevej/Lindegårdsvej		2.000	9.000		
Samlet	0	2.000	9.000	0	0
I alt	9.000	2.000	9.000	0	2.000
Budgetforslag - oversigt afledt drift (Beløb i 1.000 kr)	2024	2025	2026	2027	2028-31
Centerkvarteret drift	50	450	450	450	450
Trafik drift			100	200	200
I alt	50	450	550	650	650

By, Kultur og Miljø
Postboks 100
Rådhusbuen 1
4000 Roskilde
BKM@roskilde.dk



**ROSKILDE
KOMMUNE**

#ALLE TIDERS ROSKILDE