

**Evaluering af arbejdet med den
pædagogiske læreplan
Børnehuset Trehøje
2022**



Arbejdet med den pædagogiske læreplan



Hvilke dele af vores pædagogiske læringsmiljø har vi særligt haft fokus på over de sidste 2 år?

Legen indgår fortsat som et stort fokus i vores daglige pædagogiske arbejde. Legen giver muligheder for at styrke fællesskabet og både den personlige og sociale udvikling. Vi bruger legen som en måde at sikre lige deltagelsesmuligheder for alle børn. Som personale understøttes legen på forskellige måder. Både ved at styrke det enkelte barns legekompeterencer og ved at facilitere konkrete lege. Fælles for tilgangen til legen er personalet som guidende, vejledende og deltagende.

I arbejdet med legen er vi blevet opmærksomme på følgende fokuspunkt:

- Vi skal fortsat arbejde med balancen mellem som voksen på den ene side at facilitere legen uden at forstyrre eller overtage den og samtidigt understøtte legen for at sikre den hensigtsmæssige og inkluderende leg

Vi har fortsat fokus på børnefællesskabet og de sociale relationer fordi det er af stor betydning for, at børnene trives både som gruppe og som individ. Følelsen af at høre til og være en del af et fællesskab bidrager til børnenes oplevelse af at *skabe* og *udvikle* sig sammen, hvor man er afhængig af hinanden. Vi forholder os derfor nysgerrigt og åbent over for børnenes fællesskaber, hvordan de ser ud og hvorvidt det er

inkluderende fællesskaber. Men denne nysgerrighed får vi indblik i, hvornår og hvordan vi kan understøtte, opmuntre og guide til at alle børn skal have en plads i et fællesskab.

I arbejdet med børnefællesskaber er vi blevet opmærksomme på følgende:

- Vi skal fortsat arbejde med børnefællesskaber og deres udformning. Vi skal være opmærksomme på forholdet mellem børnenes oplevelse og vores forståelse af et godt børnefællesskab. Derfor skal vi lytte og se efter hvilke tegn og udtryk, vi ser hos børnene ift. hvad de tillægger betydning for at høre til og om disse svarer til vores opfattelse af tilhørsforhold og det gode børnefællesskab.

Som en naturlig forlængelse af ovenstående har vi et forstærket fokus på børnenes perspektiver og inddragelse af disse i hverdagen. Som en måde at understøtte dette har vi udviklet arbejdet med små grupper som en integreret del af vores pædagogiske tilgang. Vi er nysgerrige på, hvordan vi i endnu højere grad kan få styrket opmærksomheden på det enkelte barn, og vi ser, hvordan arbejdet i de små grupper understøtter dette. Med de små grupper styrkes blikket for det enkelte barn, dets ageren og interesser og mulighederne for at justere pædagogikken herefter.

I arbejdet med mindre grupper er vi blevet opmærksomme på følgende:

- Vi skal fortsat have fokus på inddeling i mindre grupper som en integreret del af hverdagen og de muligheder, det giver, for at følge det enkelte barns ageren og handlemuligheder.
- Vi skal fortsat udvikle strukturen om mindre grupper, da det ud over blik for det enkelte barn, ligeledes giver indblik i børnenes samspil og sociale kompetencer i en overskuelig ramme.

For at styrke barnets deltagelsesmuligheder og indflydelse arbejder vi med fokus på at give barnet medansvar og indflydelse på hverdagen og dens aktiviteter. Vi tager hensyn til barnets individuelle behov og skaber nogle rammer, der inviterer barnet til at være aktivt deltagende og skabende.

Et eksempel på arbejdet med dette er etableringen af faste legegrupper, som giver det enkelte barn mulighed for at deltage og bidrage i udvikling af legen. Den voksne sætter rammerne og børnene definerer indholdet og udviklingen af legen. Med denne struktur er barnets alsidige personlige udvikling i fokus og vi ser, hvordan barnets mestring og selvværd styrkes gennem kontinuerlig deltagelse i legegruppen. Barnet engagerer sig og oplever at dens bidrag til legen tages alvorligt og er af betydning for udviklingen af denne. Børnenes forudsætninger for at deltage i leg er forskellig men vi ser en tydelig udvikling hos alle børnene og at det styrker deres legekompeterencer at deltage i disse legegrupper.

Vi har efterhånden fået etableret et legekatalog med nogle faste lege, som børnene gentagne gange vælger til, eksempelvis hospital- og restaurantleg. Legen bliver fortsat udviklet og styrket gennem børnenes input og forslag. Også her ser vi, hvordan en genkendelig struktur og ramme styrker barnets handle – og deltagelsesmuligheder samt erfaringer med at tage initiativ og bidrage til fællesskabet. Der skabes rum og

mulighed for barnets forskellige måder at agere på samt hensyn til deres individuelle deltagelseskompetencer og udvikling af disse.

Som led i udviklingen af arbejdet med børnenes perspektiver og individuelle behov, giver vi de børn, der har behov, mulighed for en lille pausestund”, hvor de har mulighed for at sidde og tegne eller anden rolig aktivitet. Som del af dette arbejder vi fortsat med udviklingen af disse ”pauseaktiviteter” og pausekufferter som en naturlig del af hverdagen og fællesskabet.

Vi befinder os rigtig meget udenfor og drøfter i den forbindelse løbende, hvordan vi kan bruge naturen som et rum for læring ud fra en eksperimenterende tilgang med udgangspunkt i børnenes undring og spørgsmål. Vi blev blandt andet nysgerrige på, hvordan vi går på tur. Hvad skal formålet være, hvordan tilgodeser vi børnenes perspektiv på turen, hvor mange børn/voksne skal med for at nævne nogle af de overvejelser, vi har i planlægningen af vores ture.

Når vi går på tur, lader vi nogle gange børnene bestemme, hvor turen skal gå hen og barnet tager billeder undervejs. Barnet viser os på den måde, hvad det er optaget af og som den voksne dermed kan inddrage i praksis. Et eksempel på dette er en tur, hvor nogle børnehavebørn plukker blomster. Uopfordret begynder de at opdele blomsterne i farver og arter, hvilket fører til gode snakke om antal blade, forskel i størrelser, forskelle og ligheder. Turen giver pædagogen et enestående indblik i børnenes kompetencer og interesser, hvilket derfor efterfølgende kunne integreres i hverdagen som en måde at understøtte børnenes nysgerrighed og forståelse af naturen, talfænomener, forskelle og meget mere, alt sammen med udgangspunkt i barnets initiativ og handling.

- I vores udlev og brug af naturen er vi blevet opmærksomme på balancen mellem på den ene side have et defineret mål med et given tur/aktivitet og på den anden side en åbenhed over for hvad der viser sig undervejs, udtrykt i børnenes ideer og input.





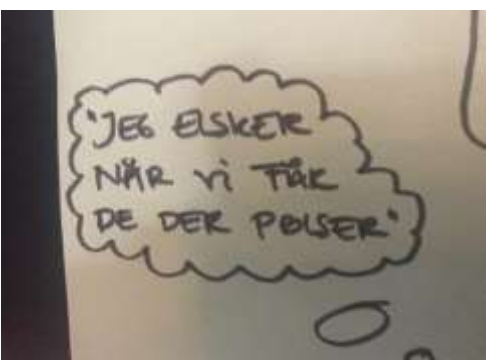
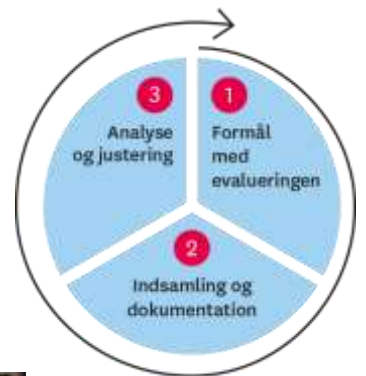
Hvordan har vi organiseret vores evalueringskultur?

For at styrke systematikken og kvaliteten i evalueringskulturen har vi udviklet et planlægnings- og evalueringmateriale, der tager udgangspunkt i det pædagogiske grundlag og læringsmål tilknyttet læreplanstemaerne. Ved brugen af dette materiale er målet at styrke refleksionerne og bevidstheden om det valgte fokus for en given aktivitet samt vurderingen af, hvorvidt vi har indfriet målene. Materialet er praksisorienteret og med konkrete spørgsmål. Det er med til at kvalificere den fremtidige praksis, ved at give overblik over både hvad der fungerer godt og hvilke justeringer, der skal ske i den pædagogiske praksis.

Det faglige fyrtårn deltager ved gruppemøder som en sparringspartner i brugen af både planlægnings- og evalueringsskemaet. Ved denne struktur sikres at materialet er meningsfuldt og anvendeligt, da det justeres efter behov og ud fra de fortløbende input og refleksioner blandt personalet.

Materialet indgår ligeledes i de fælles personalemøder, hvor vi planlægger og evaluerer forløb, aktiviteter og pædagogiske tilgange. Formålet med denne struktur er at dele erfaringer, data og refleksioner for at styrke den pædagogiske praksis fremover. Vi ser, hvordan brugen af materialet er med til at strukturere de pædagogiske drøftelser og bidrager til at skabe en fælles retning i hverdagen.

Evaluering og dokumentation af elementer i det pædagogiske læringsmiljø



Hvad var formålet med den evaluering, vi gennemførte?

I bestræbelserne på at følge børnenes perspektiver og for at kunne udvikle det pædagogiske læringsmiljø til bedst muligt at tilgodese dette, har vi arbejdet fokuseret med at følge børnenes spor i hverdagen. Vi inviterer børnene ind som eksperterne, hvor de viser, hvad de er særligt optagede af i løbet af deres hverdag i børnehuset. Som voksne ønsker vi at få større indblik i børnenes univers, lytte til deres historier og se de steder, der er særligt betydningsfulde for dem. Vi ønsker at blive klogere på, hvad der er af særlig værdi for børnene, hvordan børnene oplever deres hverdagsliv og det at være barn i vores børnehus. Det er en indsigt, vi får, ikke bare ved at spørge børnene men også ved at følge dem konkret i hverdagen ved at observere og lytte til deres fortællinger, og de steder, de tager os hen.

Hvilken pædagogisk dokumentation har vi indsamlet i arbejdet med den gennemførte evaluering?

Vi arbejder med *Børnemosaikker* som en konkret metode til at styrke vores forståelse af børnenes hverdagsliv i vores børnehus. Børnemosaikker er en metode, der systematisk indsamler børnenes perspektiv og giver det pædagogiske personalet et nuanceret indblik i børnenes hverdag, som den opleves af børnene selv. Formålet med metoden er at forholde sig åbent og nysgerrigt, når vi sammen med børnene går på opdagelse i deres oplevelser og udtryk. Når man arbejder med børnemosaikker, vælger man et fokus og nogle børn, man tager på opdagelse sammen med. Målet er sammen med barnet at bruge forskellige metoder til at blive klogere på barnets perspektiver i form af forskellige mosaikbrikker. Vi har indsamlet forskellige dokumentation/mosaikbrikker i denne proces, blandt andet fotos, børnene har taget af udvalgte steder, tegninger børnene har tegnet og citater fra samtaler med børnene undervejs.

Den indsamlede dokumentation evalueres efterfølgende af personalet. Både af den, som har været på opdagelse sammen med barnet men også fælles i personalegruppen. Formålet med denne analytiske bearbejdning er at få et overblik over børnenes oplevelser og fortællinger men også deres trivsel og udviklingsbetingelser i det pædagogiske læringsmiljø. Metoden danner således grundlag for evaluering af læringsmiljøet og eventuelle ændringer og justeringer i praksis, der konkret tager udgangspunkt i barnets perspektiver.

Hvad lærte vi om sammenhængen mellem vores pædagogiske læringsmiljø og børnenes trivsel, læring, udvikling og dannelse?

Ved at anvende denne metode er vi blevet klogere på, hvordan det enkelte barn oplever hverdagen. Vi har fået indblik i konkrete forhold i barnets hverdag, der er af betydning for dem, men som ikke umiddelbart træder tydeligt frem for den voksne i hverdagen. Eksempelvis er der et barn, der sammen med en voksen er gået på opdagelse i barnets oplevelse af frokosten og hvordan vi spiser sammen. Barnet tegner et andet barn helt centralt og fortæller, at han skal med på tegningen, fordi han godt kan lide at sidde ved siden af

dette barn til frokosten. Det er et barn, der er noget ældre end det pågældende barn og som barnet normalt ikke sidder ved siden af. Børnegruppen sidder ofte udenfor og spiser. Barnet fortæller: "Jeg vil helst sidde der, hvor det ikke blæser" og han har taget et billede af det sted, han allerbedst kan lide at spise (et bord på stuen). Barnet fortæller også at det bedst kan lide at dække bord sammen med andre fremfor alene.

I vuggestuen er den voksne optaget af et barns intentioner og hvad barnet vil fortælle os med sin mimik og kropsudtryk. Ved at have særligt fokus på dette, bliver den voksne eksempelvis opmærksom på et barns intention en dag, de skal udenfor med en gruppe børn. Det er varmt udenfor og den voksne har derfor ikke planlagt at børnene skulle have overtøj på. Et af børnene reagerer og peger på døren og hiver fat i den voksne. Den voksne åbner døren til garderoben og barnet går direkte til sin garderobe for at tage jakken på. Opmærksomheden på barnets intention skærpes og opfanges af den voksne ved at være opmærksom på barnets signaler og perspektiv.

Ved at forholde sig åbent og lade barnet fortælle, får den voksne indblik i en relation, der er af stor betydning for det pågældende barn og hvor læringsmiljøet efterfølgende kan justeres for i højere grad at tilgodese dette. Børnemosaikker er en metode, der giver den voksne et enestående indblik i barnets oplevelser og hvad der er på spil for barnet i dets hverdag. Samtidigt kan metoden udfordre den eksisterende praksis og påpege nødvendige ændringer for at tilgodese barnets behov.

Hvilke ændringer og/eller justeringer af praksis gav evalueringen anledning til?

Ved at anvende børnemosaikker som en indgang til børnenes perspektiver har vi fået mulighed for at foretage justeringer i læringsmiljøet for i højere grad at imødekomme børnenes ønsker og hvad de tillægger særlig værdi. Børnene har gjort os opmærksomme på konkrete forhold, vi ikke har været tilstrækkeligt opmærksomme på, men som er af stor betydning for barnet. I forhold til ovenstående eksempel er vi blevet opmærksomme på at det pågældende barn skal sidde i læ, når vi spiser ude og hvem det sidder ved siden af under frokosten og hvorfor det er vigtigt for barnet at dække bordet alene. Metoden hjælper os til at vælge fokus, indsamle og analysere forskellig dokumentation og på den måde bringe børnenes perspektiver i spil i den konkrete praksis. Vi bliver opmærksomme på det enkelte barns interesser, dets plads i fællesskabet og betydningsfulde relationer. Opmærksomheden deles og styrkes i personalegruppen, da vi har integreret arbejdet med børnemosaikker i vores personalemøder. Vi fremlægger og drøfter et valgt fokus og hvilke justeringer, det måske allerede har medført eller skal medføre i praksis. Nogle gange bliver disse praksisændringer rigtigt tydeligt i de fælles drøftelser og refleksioner.

Det fremadrettede arbejde



Hvilke områder af vores pædagogiske læringsmiljø vil vi fremadrettet sætte mere fokus på?

Alle børn skal have et godt børneliv i vores børnehus. Vi vil derfor forsat arbejde med børnefællesskaber og børneperspektiver som en grundlæggende kvalificering af vores pædagogiske praksis. Vi er blevet opmærksomme på behovet for i endnu højere grad at arbejde med børn, der er på "kanten af" fællesskabet. Børn, der har brug for en særlig pædagogisk indsats for at blive en del af et fællesskab i hverdagen. Børns forudsætninger, kompetencer og udviklingstrin er forskellige og tilgodeses med en differentieret pædagogisk indsats. Vi ser, hvordan vores indsats blandt andet omkring små grupper, legekatalog og faste legegrupper understøtter dette. Men vi vil styrke indsatsen omkring af få alle børn inkluderet, ved at genbesøge vores struktur og daglige organisering. Eksempelvis vores forståelse af "samling"- understøtter dens form, struktur og indhold alle børn og deres forskellige forudsætninger? Ved at fokusere på samlingen får vi stillet skarpt på en integreret del af børnehusets hverdagsrutine og hvorvidt denne tilgodeser den samlede børnegruppe, børnenes deltagelsesmuligheder og forskellige forudsætninger.

Vi er begyndt i højere grad at sammentænke den sprogansvarlige og fyrtårnets rolle, da de supplerer hinanden rigtig godt i forhold til udviklingen af det pædagogiske læringsmiljø. Sproget og dets muligheder er en vigtig indgang til børnefællesskabet, hvorfor børnene skal sikres de bedste muligheder for at deltage i dialog og det sproglige samspil – med udgangspunkt i deres forskellige forudsætninger for dette. Som et eksempel på dette arbejde har vores sprogansvarlige på baggrund af dialoger i personalegruppen og med udgangspunkt i børnegruppen udviklet et børnebibliotek. Det er et bibliotek, hvor forældre sammen med deres børn kan låne bøger med hjem. Formålet er at give alle børn mulighed for øget kendskab og adgang til sproget, dets forskellige udtryksformer og styrke nysgerrigheden på skriftsproget, symboler og meget mere. Børnebiblioteket er således et supplement til den daglige sproglige indsats i børnehuset og eksempel på et konkret tiltag, hvor vi inddrager forældrene i samarbejdet om barnets sproglige udvikling og kommunikative udtryk.

Hvordan vil vi justere organiseringen af vores evalueringskultur?

Med brugen af vores planlægnings- og evalueringsmateriale oplever vi en højere grad af struktur og kvalitet i vores evalueringsprocesser. Det pædagogiske fyrtårn har en central rolle, både i udviklingen og brugen af disse. Og det fungerer rigtig godt, når fyrtårnet deltager i de forskellige gruppemøder og når vi anvender materialet til vores fælles personalemøder, da det giver anledning til gode drøftelser og refleksioner over vores pædagogiske praksis. Vi får styrket vores bevidsthed om *hvad* vi gør og *hvorfor* vi gør det.

Vi har mange daglige refleksioner men også mindre skriftlige evalueringer, hvor personalet deler erfaringer og refleksioner over hverdagens aktiviteter, forløb mm. Vi skal fortsat øve os i at have den fortløbende evaluering som en integreret del af praksis således at således at mål, intentioner mm. bliver omsat til konkret handling i pædagogisk praksis. Vi skal huske hinanden på det og fastholde brugen af det, både i forhold til større evalueringsforløb men også i forhold til mindre evalueringer i dagligdagen, der ofte kræver små justeringer for at blive en del af praksis fremover.

Inddragelse af forældrebestyrelsen



Hvordan har vi inddraget forældrebestyrelsen i evalueringen af den pædagogiske læreplan?

I vores lokale FKU har vi inddraget forældrene i hvordan vi arbejder med børnenes perspektiver og *børnemosaikker* som metode. Forældre får indblik i metoden både ved at vi fremlægger det grundlæggende formål med metoden men også ved at personalet giver konkrete eksempler på dens brug som del af vores praksis. Forældregruppen er generelt meget interesserede i hvordan vi organiserer og tilrettelægger dagen for deres børn og viser således også interesse for de forskellige tilgange, vi har i praksis. Det primære for forældrene er, hvordan vi er med til at sikre børnenes trivsel og udvikling og generelt er der en høj grad af lydhørhed og tillid blandt personale og forældre i forhold til dette. Ud over drøftelserne i FKU om dette, er den daglige kommunikation og dialog af stor betydning både for forældre og personale. Dialogerne er i høj grad med til at styrke personalets bevidsthed om vores pædagogiske tilgang og praksis.