



Nye retningslinjer for vedvarende energianlæg i det åbne land

Indkaldelse af idéer og forslag

Byrådet i Roskilde Kommune har en målsætning om, at der skal opsættes 150 megawatt vedvarende energi i kommunen inden 2030. Energien skal bl.a. komme fra solceller og vindmøller. Samtidig opleves en stigning i interessen for opsætningen af større solcelleanlæg i det åbne land. Derfor er der behov for at reviderede retningslinjer for etablering af vedvarende energianlæg i det åbne land. Planlægningen skal udarbejdes som et tillæg til Kommuneplan 19.

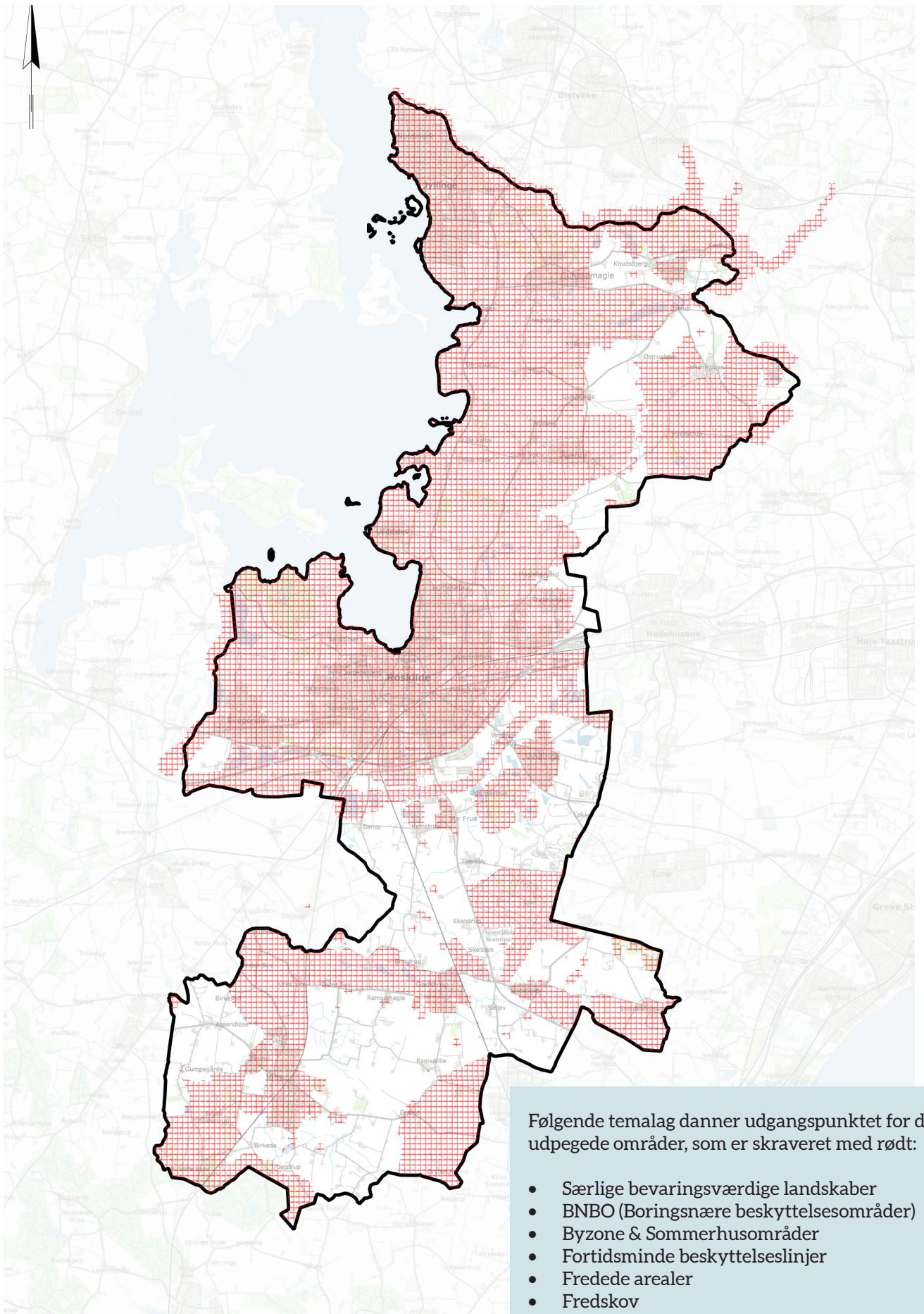
Som optakt til udarbejdelsen af tillæg 28 til Kommuneplan 2019, omhandlende vedvarende energianlæg i de åbne land, vil forvaltningen beskrive indholdet i tillægget og give dig mulighed for at komme med forslag og ideer.

Baggrund

I forbindelse med klima- og energikrisen er behovet for at prioritere arealer til vedvarende energianlæg vokset. Samtidig er der også mange andre ønsker til, hvad vores åbne land skal bruges til, fx landbrug, natur, skov, byvækst, klimatilpasning mv. Og der er mange flere ønsker, end der fysisk er plads til. Derfor ønsker Byrådet, at placeringen af vedvarende energianlæg sker efter en overordnet strategisk plan, hvor områdernes potentialer udnyttes bedst muligt.

Det skal i planprocessen også afklares, om der kan fastsættes en nedre grænse for størrelse på solcelleanlæg, så mindre anlæg ikke skal være omfattet af retningslinjerne.





Kortet viser med rød skravering de områder, som i fremtiden, skal friholdes for vedvarende energianlæg.

Følgende temalag danner udgangspunktet for de udpegede områder, som er skraveret med rødt:

- Særlige bevaringsværdige landskaber
- BNBO (Boringsnære beskyttelsesområder)
- Byzone & Sommerhusområder
- Fortidsminde beskyttelseslinjer
- Fredede arealer
- Fredskov
- Kystnærhedszonen
- Natura 2000
- Planlagt byzone
- Skovbyggelinje
- Søbeskyttelseslinje
- Transportkoridorer
- Åbeskyttelseslinje

Tillæg til kommuneplan 2019

Kommuneplantillægget har to overordnede formål; dels at beskytte vores mest sårbare arealer i det åbne land og dels at sikre en hensigtsmæssig indpasning i landskabet. Det skal sikre, at byrådet har gode forudsætninger for at tage stilling til placering af konkrete anlæg på et strategisk niveau. Det skal også synliggøre for potentielle projektudviklere, energifællesskaber og offentligheden, hvor byrådet gerne vil i dialog om placering af vedvarende energianlæg, og hvor vedvarende energianlæg er uønskede.

Negativudpegning af arealer til vedvarende energianlæg

I kommuneplantillægget foretages en udpegning af, hvor etablering af vedvarende energianlæg, som fx solceller og vindmøller, ikke kan etableres. Områderne omfatter blandt andet beskyttede naturområder, særlige bevaringsværdige landskaber og kystnærhedszonen.

De røde områder på kort, side 2, viser den foreløbige kortlægning af, hvor placering af solcelleanlæg og vindmøller ikke er muligt.

Retningslinjer for etablering af vedvarende energianlæg

I de områder, der ikke er omfattede af negativudpegningen, kan der potentielt etableres vedvarende energianlæg. Det betyder i midlertid ikke, at der med sikkerhed kan placeres solceller eller vindmøller på arealerne. For hvert enkelte projekt skal der foretages nærmere undersøgelser af de lokale forhold på den konkrete placering, der vil vise om området er egnet. Alle projekter skal tilpasses til det konkrete sted. Det kan fx være hensyn til naboer, landskabelig påvirkning mv. I kommuneplantillægget fastsættes disse hensyn i nye retningslinjer.

Har du input til kommuneplantillægget?

Har du forslag til ændringer af kortet? Idéer til områder, som er særligt velegnede til solceller, vindmøller, eller måske begge dele? Eller viden om områder, der ikke er egnede? Har du tanker om, hvordan anlæggene skal indrettes for at tage hensyn til omgivelserne og måske skabe merværdi i lokalsamfundene? Eller drømmer du om at opstille et vedvarende energianlæg et sted i kommunen – måske som lokalt energifællesskab, professionel udvikler eller grundejer? Så vil vi meget gerne høre om det.



Høringsperiode

Høringen løber i perioden mandag den 9. oktober til mandag den 23. oktober 2023.

Eventuelle bemærkninger sendes til Roskilde Kommune via den digitale høringsportal på adressen www.roskilde.dk/indflydelse.

Lovgrundlag

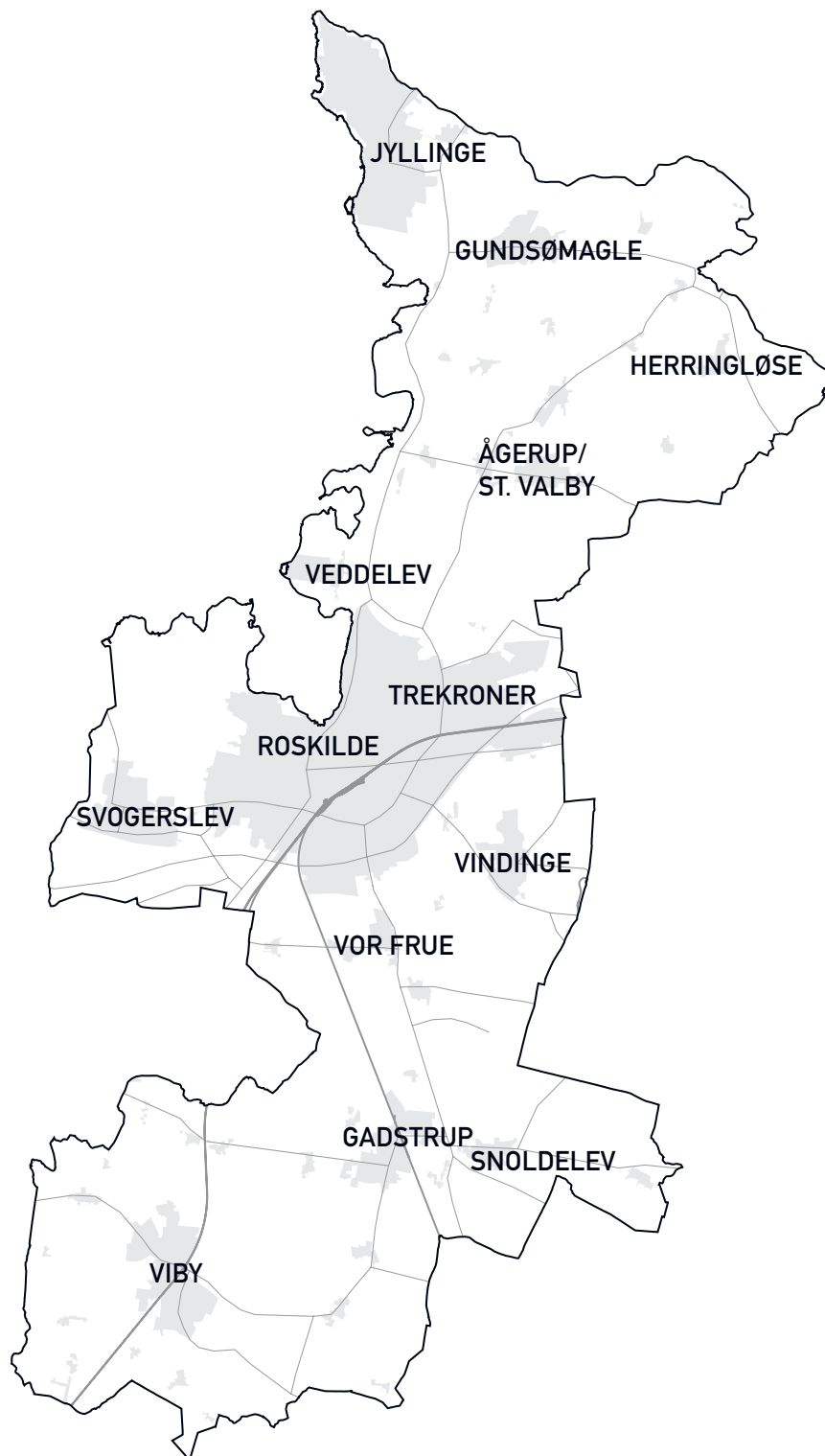
Den indledende høring sker på baggrund af planlovens § 23 c, da den skitserede ændring af kommuneplanen anses for væsentlig.

Kontakt

Eventuelle spørgsmål kan rette til planlægger Jonas Nørgaard Klügel på tlf. 21 65 16 07 eller på email jonasnk@roskilde.dk

Videre proces

Indkomne idéer og forslag vil indgå som input i udarbejdelsen af forslag til kommuneplantillæg. Når forslag til kommuneplantillægget er udarbejdet og politisk godkendt, bliver der en ny høringsperiode på 8 uger. Denne høring forventes afholdt i vinteren 2023/2024 med henblik på endelig vedtagelse i foråret 2024.



PLAN OG UDVIKLING

Postboks 100

Rådhusbuen 1

4000 Roskilde

4631 3605

planogudvikling@roskilde.dk



**ROSKILDE
KOMMUNE**