



Borgmesterens forord til budget 2022

Vi lever i en tid, hvor den globale virkelighed i dén grad påvirker helt ind i kernen af den kommunale hverdag. To år på pandemiens præmisser har for alvor gjort hurtig omstilling til et vilkår. Vi har derfor brug for en økonomi i balance og fokus på kernevelfærden.

Det er der stor enighed om blandt forligsparterne bag budget 2022; Socialdemokraterne, Venstre, Det Konservative Folkeparti, Enhedslisten, Socialistisk Folkeparti og Radikale Venstre.

De seneste års genopretning af kassebeholdningen er lykkedes. I dag har kommunen en likviditet på godt 300 mio. kr. Det er hele fundamentet for, at vi har undladt produktivitetsstigningen i 2022. Det skal være med til at give den ro, vi mener skal til for at genvinde styrken i kernevelfærden.

Investeringerne i udvikling af kommunen kan ikke ske med helt så store armbevægelser som tidligere år. Vi er dog nødt til at forholde os til, at vi bliver flere – særligt flere små børn og flere ældre. Her skal vi følge med udviklingen og har prioriteret den nødvendige udvidelse af dagtilbud og bygning af et nyt plejecenter.

Vi har også fundet plads til byudvikling af Sankt Hans området – Roskildes rekreative baghave og kommende attraktivt boligområde samt omdannelsen af Roskilde Sydvest til et boligområde i bedre social balance.

Tomas Breddam

Borgmester

BUDGET 2022-2025

Roskilde Kommunes budget for 2022-2025 blev endeligt vedtaget ved byrådets 2. behandling 13. oktober 2021.

Budgettet for 2022-2025 fremgår af den overordnede resultatopgørelse i tabellen herunder.

Resultatopgørelse 2022-2025

Mio. kr. i årets priser (- = udgifter, + = indtægter)	2022	2023	2024	2025
Resultat af ordinær driftsvirksomhed	293,7	302,5	303,3	307,0
Anlægsudgifter ekskl. byggemodning	-154,9	-191,9	-173,5	-163,6
Byggemodning	-106,9	-99,8	-94,7	-87,2
Bufferpulje anlæg	50,0	0,0	0,0	0,0
Energiinvesteringer	-10,0	-10,0	-10,0	-10,0
Ejendomssalg og -køb	-19,5	117,2	64,0	56,3
Resultat af det skattefinansierede område	52,5	118,0	89,1	102,4
Optagne lån	129,3	40,0	10,0	10,0
Afdrag på lån (langfristet gæld)	-108,9	-114,1	-115,7	-115,9
Indskud i landsbyggefonden	-13,0	-13,0	-13,0	-13,0
Øvrige finansforskydninger	-31,8	-31,8	-1,8	-1,8
Frigivelse af deponerede midler	2,8	2,8	2,8	2,8
Samlet balance på det skattefinansierede område	30,9	2,0	-28,5	-15,5
Effekt af det brugerfinansierede område	0,7	0,7	0,7	0,7
Ændring af likvide aktiver	31,6	2,7	-27,9	-14,8
- Heraf afsat bufferpulje vedr. håndtering af overførsler	-20,0	-20,0	-20,0	-20,0
Ændring af likvide aktiver (forudsat, at bufferpuljen ikke forbruges)	51,6	22,7	-7,9	5,2

Tabellen viser samlet set et overskud på den ordinære driftsvirksomhed i 2022 på 293,7 mio. kr.

Resultatet af det skattefinansierede område er et overskud på 52,5 mio. kr. efter indarbejdelse af anlægsprogram på 154,9 mio. kr., udgifter til byggemodning på 106,9 mio. kr., bufferpulje til anlæg på 50,0 mio. kr., energiinvesteringer på 10 mio. kr. samt nettoudgifter fra ejendomssalg og -køb på 19,5 mio. kr.

Når de finansielle poster indregnes, herunder lån og afdrag, viser den samlede balance på det skattefinansierede område et overskud på 30,9 mio. kr. i 2022.

Der er budgetteret med, at kassebeholdningen øges med 51,6 mio. kr. i 2022. Dette er efter indregning af effekten af det brugerfinansierede område (renovation), samt en afsat bufferpulje på 20,0 mio. kr.

Låneoptagelse på 129,3 mio. kr. omfatter lån til energiinvesteringer på 10 mio. kr., lån til indefrosne ejendomsskatter på 30 mio. kr. samt lån til erhvervelsen af Sankt Hans på 89,3 mio. kr. Der afdrages i 2022 108,9 mio. kr. på lån.

I overslagsårene 2023-2025 er der budgetteret med en kasseforbedring på 22,7 mio. kr. i 2023, en kasseforværring på 7,9 mio. kr. i 2024 og en forbedring på 5,2 mio. kr. i 2025, så likviditeten øges de kommende år. Der er forudsat 25 mio. kr. i produktivitet årligt i 2023-2025.

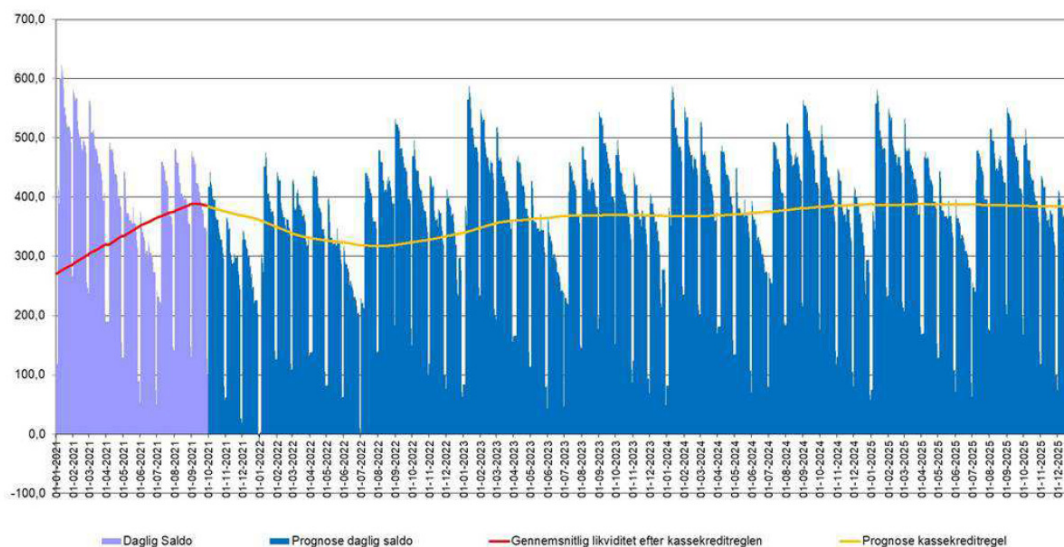
Figuren nedenfor viser den forventede udvikling i kommunens likviditet opgjort efter kassekreditreglen. Kassekreditreglen foreskriver, at kommunens gennemsnitlige likviditet set over de seneste 365 dage på intet tidspunkt må være negativ.

Figuren viser, at likviditeten holdes på godt 300 mio. kr., svarende til målsætningen i kommunens økonomiske principper.

Lånoptag og midtvejsregulering i forbindelse med COVID-19 har bidraget til en ekstraordinær stigning i likviditeten i 2021, og effekten heraf er midlertidig. Derfor er der tale om et fald i likviditeten efter kassekreditreglen i 2022 på trods af en budgetteret kasseforbedring.

Prognose for likviditetsudvikling 2021-2025 pr. oktober 2021

Likviditetsudvikling 2021 - 2025



INDTÆGTER OG UDGIFTER I BUDGET 2022-2025

Bruttoindtægterne udgør i alt 7.367,3 mio. kr. i budget 2022, og bruttoudgiften udgør i alt 7.335,8 mio. kr. Da indtægterne overstiger udgifterne med 31,6 mio. kr. og det samtidigt forudsættes at den afsatte bufferpulje på 20 mio. kr. ikke anvendes, giver det et overskud på de likvide aktiver på 51,6 mio. kr. i 2022, jf. resultatopgørelsen på side 1.

Indtægtssiden af budgettet er baseret på statsgaranti med følgende uændrede skatteudskrivningssatser:

- indkomstskatteprocent på 25,2
- grundskyldspromille på 25,69
- dækningsafgift på erhvervsjendomme på 7,54 promille

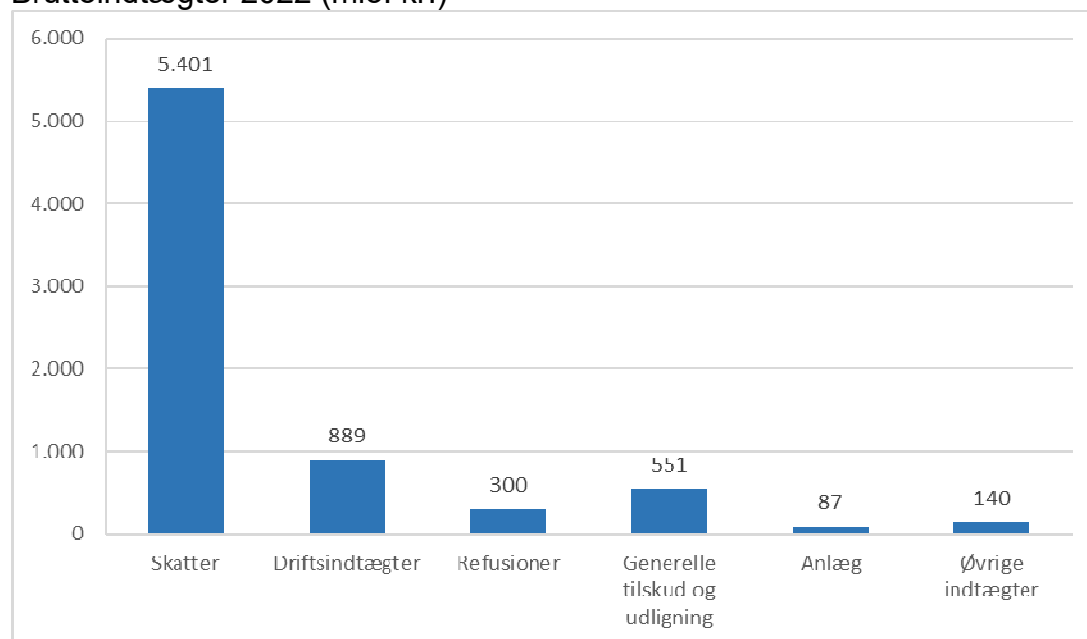
- dækningsafgift på statsejendomme samt øvrige offentlige ejendomme grundværdi på 12,845 promille

Dækningsafgift på offentlige ejendomme forskelsværdi er udgået af ejendoms-skatteberegning og overgår til at være baseret på grundværdier.

For alle grundskatter gælder det, at der som følge af de nye ejendomsvurderinger vil blive udmeldt nye lovfastsatte udskrivningspromiller i løbet af 2022.

Figuren nedenfor viser fordelingen af kommunens bruttoindtægter i 2022

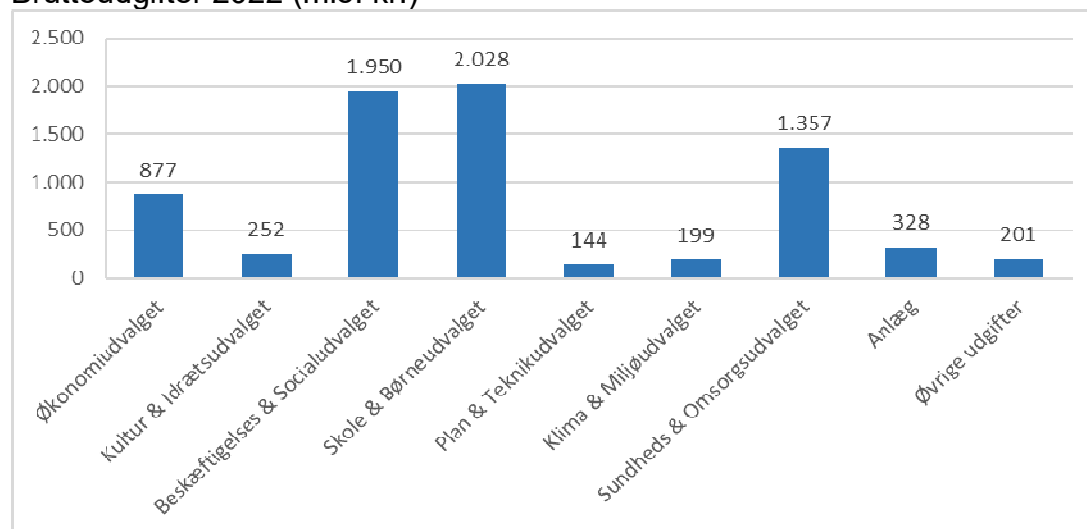
Bruttoindtægter 2022 (mio. kr.)



Indtægter fra indkomstskatter udgør 5.401 mio. kr. ud af i alt 7.367 mio. kr. og er dermed klart den største indtægt for kommunen. En anden stor indtægtskilde er driftsindtægter, herunder brugerbetaling som fx institutionstakster, betaling for mad, gebyrer mv. Disse indtægter udgør 889 mio. kr. i 2022. Roskilde Kommune

modtager endvidere 551 mio. kr. i den statslige tilskuds- og udligningsordning, fordelt med et tilskud på 1.353 mio. kr. og en udligning på -801 mio. kr. Derudover udgør refusioner 300 mio. kr., som bl.a. vedrører statens andel af udgifter til forsørgelse.

Bruttoudgifter 2022 (mio. kr.)



Figuren ovenfor viser bruttoudgifterne i 2022 i mio. kr. på i alt 7.367 mio. kr. fordelt på udvalg. De største bruttoudgifter ses på Skole- og Børneudvalgets område (2.028 mio. kr.) samt Beskæftigelses- og Socialudvalget (1.950 mio. kr.). Følgende serviceområder har de største bruttodriftsudgifter:

- Folkeskolen m.m. (1.152 mio. kr.)
- Tilbud til ældre (766 mio. kr.)
- Dagtilbud til børn og unge (651 mio. kr.)
- Tilbud til voksne med særlige behov (629 mio. kr.)
- Kontante ydelser (614 mio. kr.)

BEFOLKNINGSUDVIKLING

Skønnet over kommunens forventede indbyggertal er en central parameter i budgetteringen af både udgiftssiden og indtægtssiden af budgettet.

Tabellen nedenfor viser Roskilde Kommunes forventning til udviklingen i befolkningssammensætning fra 2021 til 2025. Den 1. januar 2021 var der 88.889 indbyggere i Roskilde Kommune.

Befolkningsprognose for Roskilde Kommune 2021-2025

Folketal pr. 1. januar	2021*	2022	2023	2024	2025	Ændring i pct. 2021-2025
0-5 år	5.408	5.458	5.536	5.600	5.683	5,1%
6-16 år	11.924	11.873	11.803	11.708	11.661	-2,2%
17-25 år	10.211	10.114	10.109	10.172	10.241	0,3%
26-59 år	38.611	38.745	38.949	38.965	38.981	1,0%
60-66 år	6.943	7.123	7.243	7.583	7.894	13,7%
67-79 år	11.453	11.534	11.617	11.614	11.579	1,1%
80+ år	4.339	4.533	4.775	5.067	5.411	24,7%
I alt	88.889	89.380	90.032	90.710	91.450	2,9%

* Note: 2021 er faktiske tal fra Danmarks Statistik

ANLÆG

I budgettet for 2022 indgår anlægsudgifter for netto 328 mio. kr. Tabellen nedenfor viser, hvordan anlægsudgifterne fordeler sig på udvalgene.

Der er herudover budgetteret med en forventet nettoudgift fra køb og salg af jord og ejendomme på 19,5 mio. kr. i 2022. I de efterfølgende år er der en forventet nettoindtægt på 117,2 mio. kr. i 2023, 64 mio. kr. i 2024 og 56,3 mio. kr. i 2025.

I mio. kr. (-=udgifter/+ =indtægter)	2022	2023	2024	2025
Økonomiudvalget	-67	-20	-34	-12
Kultur & Idrætsudvalget	-15	-38	-30	-15
Beskæftigelses & Socialudvalget	-9	0	0	0
Skole & Børneudvalget	-47	-40	-25	-25
Plan & Teknikudvalget	-169	-178	-151	-170
Klima & Miljøudvalget	-21	-27	-25	-24
Sundheds & Omsorgsudvalget	-1	-1	-15	-20
Anlægsudgifter	-328	-303	-280	-265

I 2022 er de største anlægsprojekter eller anlægspuljer følgende:

- Sankt Hans byggemodning, 36,0 mio. kr.
- Musicon – Trafik og Parkering, 29,7 mio. kr.
- Pulje til cykelstier, trafiksikkerhed og mobilitet, 15,0 mio. kr.
- Viby, trafikløsninger, 12,5 mio. kr.
- Skoleslagteriet, byggemodning, 12,5 mio. kr.
- Efterslæb bygningsvedligeholdelse, 10,0 mio. kr.
- Skolerenovering – lokaleoptimering, 10,0 mio. kr.

- Udvidelse af kapaciteten på dagtilbudsområdet i pasningsdistrikt Jyllinge ny institution, 10,0 mio. kr.
- Energirenovering af kommunale ejendomme (lånefinansieret), 10,0 mio. kr.

En samlet oversigt over alle anlægsprojekter findes i bilaget "Detaljeret anlægsoversigt 2022-2025".

I budget 2022 indgår et samlet køb af Sankt Hans på 105 mio. kr., som skal ses i sammenhæng med forventninger om salg af byggeretter og eksisterende ejendomme på Sankt Hans fra 2022 og flere år frem. Der er i 2022 budgetteret med et samlet salg af Sankt Hans svarende til 33 mio. kr. Derudover forventes yderligere en nettoindtægt på 52,5 mio. kr. fra køb og salg af jord og ejendomme.

GÆLD OG AFDRAG

Tabellen herunder viser budgetteringen af Roskilde Kommunes langfristede gæld i perioden 2022-2025.

Udvikling i den langfristede gæld 2022-2025

mio. kr. (årets priser)	Budget 2022	Budget 2023	Budget 2024	Budget 2025
Langfristet gæld, primo	-1.375	-1.411	-1.349	-1.255
Låneoptagelse	-129	-40	-10	-10
Låneoptagelse vedr. plejeboliger	-3	0	0	0
Afdrag	97	102	104	104
Langfristet gæld, ultimo	-1.411	-1.349	-1.255	-1.161
heraf ældreboliger:				
Restgæld	-490	-470	-446	-422
Låneoptagelse vedr. plejeboliger	-3	0	0	0
Afdrag	24	24	24	24
Restgæld ekskl. ældreboliger	-941	-903	-833	-763

I 2022 er der budgetteret med, at kommunen samlet optager lån for 129 mio. kr. Af låneoptagelsen er 30 mio. kr. afsat til finansiering af den delvise indefrysning af grundskyld som forventes vil overgå til SKAT fra 2024. Desuden er der afsat 10 mio. kr. til finansiering af energiinvesteringer. Derudover er der afsat 89 mio. kr. i forbindelse med erhvervelsen af Sankt Hans.

Der afdrages 97 mio. kr. Hertil kommer indbetaling af 12 mio. kr. til

lønmodtagernes feriemidler, som kan sidestilles med afdrag, men ikke indgår i tabellen.

I overslagsårene er der budgetteret med en nedbringelse af nettogælden, og kommunens restgæld ekskl. ældreboliger forventes at falde fra 965 mio. kr. i 2022 til 786 mio. kr. i 2025. Ved den forventede udvikling i antal borgere forventes kommunens langfristede gæld ekskl. ældreboliger at falde fra 10.588 kr. pr. borger i 2022 til 8.458 kr. pr. borger i 2025.